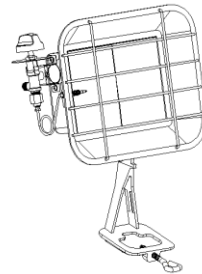


**Infrapunakiirgusel töötav gaaskütteseade**

***Kasutusjuhend***

**CE 0085**



**Mudel GS 5000(FM)**

**OLULINE**

Enne kütteseadme kasutamist lugege kasutusjuhend hoolikalt läbi. Hoidke see juhend edaspidiseks kasutamiseks alles.

## 1. ÜLDISED HOIATUSED

Kütteseadme töötamisel hakkavad kõrvalsaadused põlema ja nende kogunemine võib olla ohtlik.

### SEE KÜTTESEADE EI OLE MÕELDUD KODUSEKS

Seadme valmistaja Euromac või volitatud edasimüüja ei ole vastutav juhtumite eest, mille on põhjustanud kasutusjuhendis toodud juhiste ja soovitude mittejärgimine.

### OLULINE

Kütteseade kasutab vastavalt DIN 4811-T1 eeskirjadele töötamiseks sobiva rõhuregulaatoriga (50 mbar) varustatud 5 kg ja 11 kg butaani- või propanaabilooni.

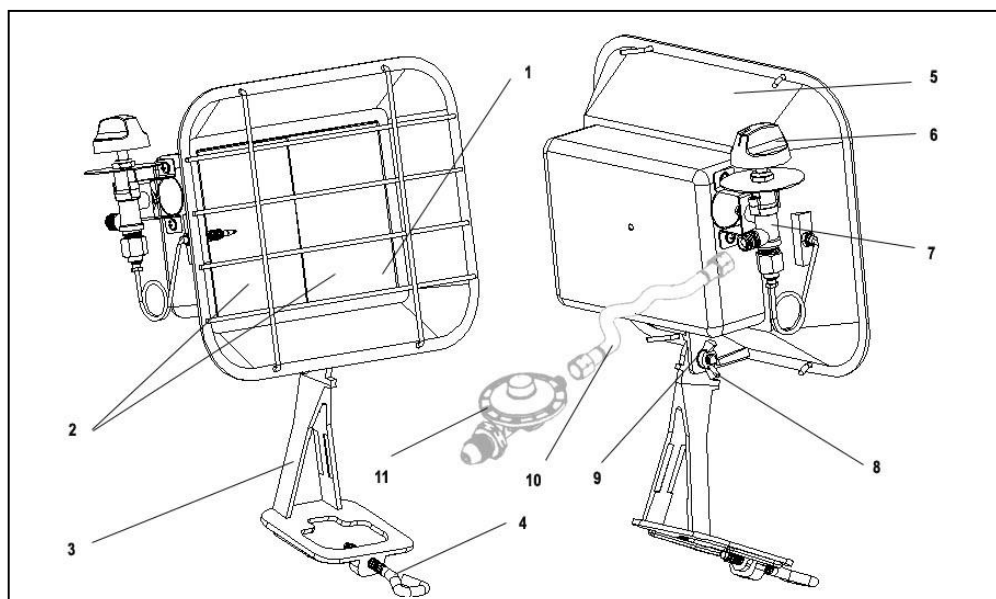
Eeskirja DIN/DVGW 4815-2 järgi ei tohi balloon olla varustatud pikema kui 50 cm gaasivoolikuga.

Rõhuregulaatori ja vooliku saab osta eraldi.

### SEE KÜTTESEADE ON MÕELDUD KASUTAMISEKS ÜKSNES VÄLISTINGIMUSTES JA ÜKSNES KÜTMISE EESMÄRGIL!

## 2. KÜTTESEADME KOKKUPANEK

Kasutage kütteseadet üksnes hästi ventileeritud kohtades ning eemal lahtistest leekidest, sädemetest ja kergsüttivatest esemetest.



1. Süütur

4. Y-polt

7. Kaitseklapp

10. Gaasivoolik

2. Keraamiline põleti

5. Korpus

8. Liblikmutter

11. Regulaator

- Kinnitage kütteseadme alus Y-poldi abil ballooni ülaosa külge.
- Kinnitage kütteseadme korpus liblikmutri, vedruseibi ja poldi abil aluse külge.
- Kiirguri nurka saab liblikmutri abil reguleerida.
- Kravige gaasivooliku üks ots kaitseklapi ja teine rõhuregulaatori külge ning veenduge, et ühendus oleks korralik.
- Kinnitage rõhuregulaator gaasiballooni klapi külge ja veenduge, et ühendus oleks korralik.
- Avage gaasiballooni klapp ja kontrollige seebivett kasutades ühenduste võimalikke lekkeid.

**VEENDUGE, ET GAASIVOOLIK ON TÖÖKORRAS JA SEE EI  
PUUTU KÜTTEKEHA KORPUSEGA KOKKU!**

**ÄRGE KUNAGI KONTROLLIGE LEKET LEEGI ABIL!**

### 3. TÖÖGA ALUSTAMINE

- Asetage kokkumonteeritud kütteseadme ja gaasiballoon kindlale ning tasasele pinnale.
- Eemaldage kõik kütteseadme ümbruses olevad kergsüttivad materjalid.
- Avage gaasiballooni klapp.
- Pöörake kaitseklapi nupp maksimaalsesse asendisse ja vajutage nuppu allapoole.
- Kütteseadme süütamiseks altpoolt kasutage põletit.
- Hoidke kaitseklapi nuppu 20 sekundi jooksul all ja seejärel vabastage nupp.
- Küttevõimsuse reguleerimiseks seadistage kaitseklapi nupp maksimaalse ja minimaalse väärtuse vahele.
- Kütteseadme väljalülitamiseks sulgege gaasiballooni klapp.

**OHT SAADA TÕSISEID KEHAVIGASTUSI!!!**  
**KÜTTESEADME IGA OSA (ERITI KORPUS) VÕIB MINNA VÄGA TULISEKS.**  
**ÄRGE KUNAGI KATSUGE SEADET TÖÖTAMISE AJAL EGA ISEGI**  
**20 MINUTIT PÄRAST TÖÖTAMIST.**

### 4. GAASIBALLOONI VAHETAMINE

- Seda toimingut võib teha üksnes vabas õhus, eemal lahtistest lekidest, süttivatest materjalidest ja teistest isikutest.
- Sulgege gaasiballooni klapp kindlalt ja keerake rõhuregulaator lahti.
- Kütteseadme eemaldamiseks keerake Y-polt lahti.
- Asetage kütteseadme külge uus gaasiballoon ja järgige osas „KÜTTESEADME KOKKUPANEK” kirjeldatud.

## 5. HOOLDAMINE JA HOIUSTAMINE

- Kui voolik on kahjustunud (mõranenud, põletusjälgedega jne), tuleb see kohe välja vahetada.
- Kasutage selleks üksnes sobivat tüüpi voolikut.
- Hoidke kütteseadet niiskuse ja tolmu eest kaitstuna.
- Pikemaajalise hoiustamise korral eraldage kütteseade ja balloon ning katke kiirgur kinni, et kaitsta seda tolmu eest.
- Seadet võivad remontida üksnes vastava väljaõppe saanud isikud.

## 6. TÄIENDAVID OHUTUSJUHISED

- **See kütteseade on mõeldud kasutamiseks üksnes välistingimustes.**
- Ärge kunagi kasutage kütteseadet keldris või maapinnast madalamal.
- Ärge kunagi üritage töötavat kütteseadet teisaldada.
- Ärge kunagi üritage töötava kütteseadme asendit reguleerida.
- Ärge süüdake kütteseadet otse dүүsist.
- Hoidke kiirguri pind mis tahes kergsüttivatest materjalidest vähemalt kahe meetri kaugusel.
- Veenduge, et sein ja kütteseadme tagakülje vahel oleks vähemalt 50 cm ruumi.
- Gaasi lekkimise korral (tunda on gaasi lõhna) sulgege otsekohe gaasiballooni klapp ja asetage kütteseade mis tahes kütteallikast eemale.
- Veenduge, et kõik ühendused oleksid korralikud.
- Püsiva lekke korral võtke ühendust vastava väljaõppe saanud isikutega.

## 7. OHUTUSREEGLID

- Kütteseadme kasutamisel ja hooldamisel tuleb järgida konkreetsetes riigis kehtivaid seadusi ja eeskirju.
- Ärge asetage gaasiballooni horisontaalselt või tagurpidi isegi siis, kui balloon tundub tühi olevat! Selle tulemusel võib gaasivoolik ummistuda, põhjustades tulekahjuohu või kahjustades kütteseadet.
- **Seadme kaitsevõre hoiab ära tulekahju tekkimise, kuid ei kaitse täielikult lapsi ja piiratud liikumisvõimega isikuid.** Kaitsevõret ja/või kütteseadme muid detaile ei tohi kunagi püsivalt eemaldada!
- **Hoidke lapsed põletist eemal.**
- **Ärge kunagi jätke töötavat kütteseadet järelevalveta!**

## 8. SPETSIFIKATSIOON

Soojuskoormus	Gaasikulu	Gaasitüüp	Gaasirõhk	Dүүsi kood
2,7–5,0 kW	216–400 g/h	I 3 B/P (50)	50 mbar	

Õigus teha tehnilisi muudatusi.