

## Kõrgsurvepesuri kasutusjuhend



Enne kõrgsurvepesuri kasutamist  
lugege see kasutusjuhend hoolikalt läbi.

### Tehnilised andmed

Nimipinge: 220–240 V vahelduvvool

Nimisagedus: 50 Hz

Nimisisendvõimsus: 1700 W

Nimirõhk: 11 MPa

Lubatud rõhk: max 15 MPa

Nimivooluhulk: 6,67 l/min

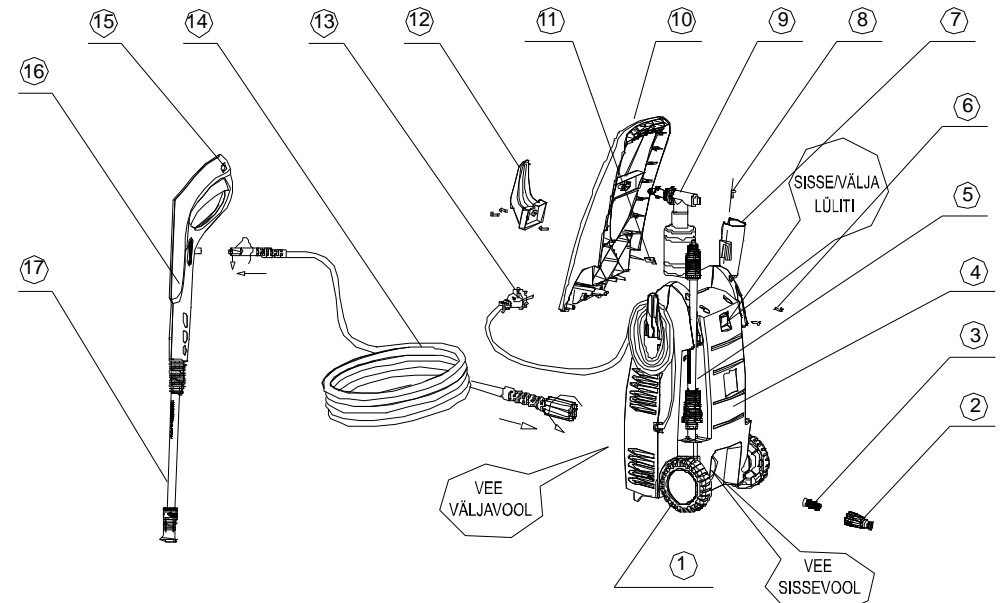
Nimikõrgus: 1 m

Vee maksimaalne sisendrõhk: 0,15 ~ 1,0 MPa

Maksimaalne lubatud temperatuur: 60 °C

Kaal: 7,5 kg

### Detailide nimetused:



1. Ratas

5. Pöörlev pihusti

9. Pudel

13. Pistik/juhe

17. Toru düüs

2. Vee sissevoolu liitmik

6. Kruvi

10. Käepide

14. Kõrgsurvevoolik

3. Filter

7. Pihustustoru tugi

11. Puhastusnõel

15. Lukustus

4. Korpused

8. Kruvi

12. Vooliku tugi

16. Pihusti käepide

## Ettevalmistus

Enne kõrgsurvepesuri kasutamist soovitame teil see kasutusjuhend hoolikalt läbi lugeda. Seadme kasutamisel tekkida võivate ohtude vältimiseks järgige kõiki siin toodud juhiseid.

### Enne töötamist


Enne seadme käivitamist kontrollige võimalikke kahjustusi. Mis tahes kahjustuse avastamisel jätke seade käivitamata ja võtke ühendust edasimüüjaga.

### Tähelepanu!

- Elektrijuhtmete isolatsioon peab olema terve ja ilma mõradeta. Kui elektrijuhe on kahjustunud, tuleb see lasta YILI volitatud edasimüüjal välja vahetada.

### Ühendamine vooluvõrku

Kõrgsurvepesuri ühendamisel vooluvõrku tuleb järgida allolevaid juhiseid.

- Enne ühendamist veenduge, et kohaliku vooluvõrgu parameetrid vastavad andmesildil toodule.
- Seadmel on universaalne, kaitseisolatsiooniga mootor. Sellist tüüpi mootorit pole vaja eraldi maandada. 
- Elektritöid peab tegema sertifitseeritud elektrik.
- On äärmiselt soovitatav, et seadmesse viiv toide sisaldaks jääkvoolu kaitselülitiit (GFCI).
- Toote kaitseklass: IPX5.

### Üldised ohutuseeskirjad ja õnnetuste vältimine

On väga tähtis, et te loeksite läbi selles kasutusjuhendis toodud ohutuseeskirjad ja -juhised ning järgiksite neid, et vältida kõrgsurvepesuriga töötades õnnetuste ja potentsiaalselt ohtlike olukordade teket.

- Elektriühenduse peab paigaldama kvalifitseeritud elektrik ja see peab vastama IEC 60364-1 nõuetele.
- Elektrijuhtme pistik peab olema ühendatud korrektselt paigaldatud pistikupesassa. Elektrivarustuse jääkvoolu kaitselüliti võimsus peab olema maksimaalselt 30 mA.
- Enne kõrgsurvepesuri kasutamist kontrollige alati seadme, toitejuhtme ja pistiku korrasolekut. Töötage pesuriga vaid juhul, kui see on heas töökorras ega pole mingil viisil kahjustatud. Kahjustatud detailid tuleb lasta kvalifitseeritud elektrikul otsekohe välja vahetada.
- Enne kõrgsurvepesuriga töötamist, düüsi vahetamist või ajaks, mil pesurit ei kasutata, eemaldage toitejuhe alati pistikupesast.
- Hoiatus!** Sobimatud pikendusjuhtmed võivad olla ohtlikud.
- Pikendusjuhtme kasutamisel peavad pistik ja pesa olema veekindlad.
- Välistingimustes töötades kasutage üksnes selleks sobivat pikendusjuhet. Pikendusjuhtme ristlõige peab olema vähemalt 1,0 mm<sup>2</sup>.

**Hoiatus!** Selle seadme puhul tohib kasutada üksnes neid puhastusaineid, mida valmistaja on tarninud või soovitanud. Mis tahes muude puhastusainete või kemikaalide kasutamine võib mõjutada seadme ohutust.

- Juhtmeühendused** tuleb alati hoida kuivad ja maapinnast eemal. Pikendusjuhe tuleb kuumakahjustuste vältimiseks alati täielikult lahti kerida.
- Hoiatus!** Ärge laske ilma vastava kaitserietuseta kõrvalisi isikuid, samuti mitte loomi, töötava seadme vahetusse lähedusse. Vajaduse korral jätke seade seisma.
- Hoiatus!** Kõrgsurvejuga võib olla ohtlik, kui pesurit ei kasutata korrektselt. Ärge suunake juga inimeste, loomade, pinge all olevate elektriseadmete või pesuri enda suunas.
- Ärge suunake juga enda või kellegi teise suunas, et puhastada riideid ja jalatseid.
- Ärge laske lastel või väljaõppeta isikutel kõrgsurvepesuriga töötada.
- Hoiatus!** Kõrgsurvevoolikud, liitmikud ja muhvid on seadme ohutuse tagamisel ülimalt olulised. Kasutage üksnes neid kõrgsurvevoolikuid, liitmikke ja muhve, mida seadme valmistaja on soovitanud.
- Selleks et seadmega oleks ohutu töötada, kasutage üksnes seadme valmistaja originaalvaruosasid või seadme valmistaja heakskiiduga varuosasid.
- Ärge kasutage seadet, kui selle toitejuhe või muud tähtsad detailid (nt ohutusega seotud detailid, kõrgsurvevoolik, pihustuspüstol) on kahjustunud.
- Ärge tõmmake elektrilist tööriista toitejuhtmest ega kandke seadet selle abil. Vältige juhtme kahjustumist kokkupuutel õli, lahustite või teravate servadega.

- Hoidke oma tööpiirkond korras.
- Veenduge, et seadme ühendamisel elektrisüsteemi oleks toitelüliti väljas.
- Kandke sobilikke tööriideid.
- Kontrollige, et kõrgsurvepesur oleks heas töökorras. Kui pesur ei tööta korralikult, laske see volitatud asjatundjal üle vaadata. Laske kõiki hooldus- ja ülevaatusi teha üksnes kvalifitseeritud elektrikul.
- Kõrgsurvedüüsisid väljuv veejuga annab pihusti käepidemele tugeva vastulöögi. Seetõttu veenduge, et toetusite töö ajal kindlalt maapinnale ja hoiaksite käepidemest tugevalt kinni. See on vajalik selleks, et kaitsta end esemete eest, mis võivad tugeva surve tõttu oma kohalt liikuda.
- Kõrgsurvejuga võib kahjustada sõidukite rehve ja rehvide detaile. Hoidke puhastatava esemega vähemalt 30 cm vahemaa.
- Kui seadme kasutamisel tekib elektrikatkestus, lülitage seade ohutuse tagamiseks välja.
- Elektripump peab suutma alati piisavat kogust vett ette anda. Kuivalt töötamine võib tihendeid tõsiselt kahjustada.
- Enne hooldamist ühendage seade vooluvõrgust lahti.
- Kasutage üksnes seadme valmistaja originaalvaruosasid või seadme valmistaja heakskiiduga varuosasid.
- Kui toitejuhe on kahjustunud, tuleb see ohu vältimiseks lasta seadme valmistajal, valmistajafirma hooldustehnikul või kvalifitseeritud isikul välja vahetada.
- Ärge kunagi kasutage seadet plahvatusohtlikus keskkonnas. Mis tahes ohukahtluse korral võtke ühendust kohalike ametivõimudega.
- Kõrgsurvepesuriga on keelatud puhastada asbesti sisaldavaid pindu.
- Kõrgsurvepesurit ei või kasutada temperatuuril alla 0 °C.

### Turvaseadmed

Pihusti käepideme lukustusseade

Pihusti käepide on varustatud lukustusseadmega. Kui lukustus on aktiveeritud, pole pihusti käepidet võimalik kasutada.

### Pumba mootori kaitse

Mootor on varustatud kaitselülitiga. Kui mootor läheb töötamisel kuumaks, lülitab lüliti mootori välja. Lülitage seade välja. Enne kui hakkate seadet uuesti kasutama, oodake 5–10 minutit. Üritage tõrke põhjus kindlaks teha. Kui probleem kordub, võtke ühendust hoolduskeskusega.

### Puhastusaine kasutamine

Täitke pesuaine mahuti sobiva puhastusainega. Pihustustoru düüsi harjaseid TAHAPOOLE TÕMMATES lülitub seade madalsurvega töörežiimile ja pesuainet lisatakse automaatselt.

### Tööjuhised

#### Eesmärk

Kõrgsurvepesur on mõeldud erasektori sõidukite, masinate, ehitiste, fassaadide jms puhastamiseks.

#### Kasutuskohad

Ärge mitte mingil juhul kasutage seadet potentsiaalselt plahvatusohtlikes piirkondades!

Ümbritseva õhu temperatuur peab töötamise ajal olema vahemikus +5...+60 °C.

Seade sisaldab põrutuskindlas korpusas asuvat pumpagregaaati. Optimaalse tööasendi tagamiseks tarnitakse seade koos pihustustoru ja mittelibiseva käepidemega, mille kuju ning paigutus vastab asjakohastele eeskirjadele.

Ärge katke pihustustoru ega düüse mingil juhul kinni ega ehitage neid ümber.

Kõrgsurvepesur on mõeldud kasutamiseks külma või leige veega (vee maksimaalne temperatuur 60 °C) – kõrgem veetemperatuur võib pumpa kahjustada.

Ärge kasutage vett, mis on must, sisaldab liivateri või mis tahes kemikaale, kuna see võib töö kvaliteedile halvasti mõjuda ja seadme tööiga lühendada.

Vahupuhastit ja liiva pihustamist sisaldavate tööde puhul saab kasutada lisatarvikuid.

## Ühendamine

1. Ühendage kõrgsurvevoolik päripäeva keerates veetorustiku väljundi ja pihusti käepideme külge. Keerake pihusti käepideme ühendus nutrivõtmega ja veetorustiku väljundi küljes olev ühendus käega kinni. Enne seadmega töötamist veenduge, et kõrgsurvevoolik oleks täielikult lahti keritud. Seadme töötamisel PEAB voolik olema sirge.
2. Kontrollige, et vee sisendisse oleks paigaldatud filter ja et see ei oleks ummistunud.
3. Vee sisendisse tuleb liiva, lubja ja muude soovimatute lisandite püüdmiseks ning pumba klappide kahjustumise vältimiseks paigaldada filter.  
**ETTEVAATUST:** jättes filtri paigaldamata, kaotab garantii kehtivuse.
4. Kruvige veesisendi liitmik veesisendi külge.
5. Paigaldage pihusti toru käepideme külge ja pöörake seda kuni lukustumiseni. Veenduge, et pihusti käepide oleks lukustunud ja väljalülitatud asendis. Selleks tõmmake lukustushoob välja ja fikseerige see käepideme küljes oleva saki taha.
6. Paigaldage düüs või mis tahes muu tarvik, mida soovite kasutada.
7. Ühendage vee sisendvoolik (vooliku minimaalne läbimõõt 1,2 tolli) veekraani ja kõrgsurvepesuri külge. Selleks pöörduge kohaliku torulukksepa poole.
8. Ühendage seade vooluvõrku.

## Seadme käivitamine

Avage veesisend. Seadmesse jäänud õhu väljalaskmiseks vajutage pihusti käepidemel olevale kaitsevardale ja tõmmake päästikhooba tahapoole.

Lülitage seade lüliti abil sisse.

Seadme ajutiseks väljalülitamiseks vabastage päästikhoob ja pesur jääb ooterežiimile. Kui vajutate veel kord päästikhoovale, hakkab kõrgsurvepesur uuesti tööle.

Seadme täielikuks väljalülitamiseks vajutage pesuri toitelüliti.

Düüsi pöörates saab veejoa kuju muuta kas koondunuks või lamedaks.

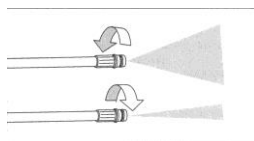
Pöörleva düüsiiga varustatud pihustustoru on eriti tõhus väga halvasti eemaldatava mustuse puhul.

## Seadme korrektne kasutamine

1. Kõrgsurvepesur tuleb asetada püstises asendis rõhthloodis olevale kindlale pinnale.
2. Pihustustorule mõjub töötamisel tugev vastusurve, mistõttu hoidke torust alati mõlema käega tugevalt kinni.  
**OLULINE:** suunake düüs maapinna poole.



3. Vajutage pihusti käepideme küljes olevat päästikhooba.
4. Reguleerige vahemaa ja surve alati puhastatavale pinnale vastavaks. **MÄRKUS:** pihustusnurka saab düüsi abil reguleerida.



**MÄRKUS:** ärge katke seadet töötamise ajal kinni. Kui seadet ei kasutata, tuleb see välja lülitada. Jätke seade lüliti abil seisma (vajutage toitelüliti).

Pumba lekkimine vähesel määral on normaalne: see tagab, et pump ei kahjustu seistes.

## Töötamise lõpetamine

1. Vajutage toitelüliti.
2. Tõmmake pistik pistikupesast välja.
3. Keerake vesi kinni ning seadmes oleva surve väljutamiseks aktiveerige pihusti käepide.

## Hooldamine ja hoiustamine

**HOIATUS!** Enne hooldamist või puhastamist tõmmake pistik alati pistikupesast välja.

Pika ja tõrkevaba tööea tagamiseks järgige allolevaid nõuandeid:

- enne paigaldamist peske veevoolik, kõrgsurvevoolik, pihustustoru ja lisatarvikud puhtaks;
- puhastage toruliitmikud tolmust ja liivast;
- pärast kasutamist loputage pesuainega koos olevad tarvikud puhtaks.

Mis tahes remonditöid tuleb teha volitatud töökojas ja üksnes originaalvaruosasid kasutades.

## Pihustustoru düüsi puhastamine

Düüsi ummistumine põhjustab pumba surve liigset suurenemist. Seetõttu on vaja düüs kohe puhastada.

1. Jätke seade seisma ja ühendage düüs lahti.
2. Puhastage düüs. **OLULINE:** puhastustööriista võib kasutada vaid siis, kui pihustustoru on eemaldatud!
3. Loputage pihustustoru veega.

Veesisendisse tuleb liiva, lubja ja muude soovimatute lisandite püüdmiseks ning pumba klappide kahjustumise vältimiseks paigaldada filter.

## Veesisendis oleva filtri kontrollimine

Puhastage veesisendis olevat filtrit olenevalt kasutusest kord kuus või sagedamini. Pumba tööd kahjustada võiva ummistumise vältimiseks kontrollige filtrit pidevalt. Selleks eemaldage vee sisendvooliku ühendusliitmik seadme küljest ja puhastage sisendis olev sõel voolava vee all.

**ETTEVAATUST:** Jättes filtri paigaldamata, kaotab garantii kehtivuse.

## Seadme tuulutusavade puhastamine

Seade tuleb hoida puhtana, et jahutusõhu vaba liikumine läbi seadme tuulutusavade oleks tagatud.

## Hoiustamine

Enne hoiustamist tuleb pump, voolik ja lisatarvikud alljärgneval viisil veest tühjendada.

1. Jätke seade seisma (vajutage toitelüliti ning eemaldage veevoolik ja tarvikud).
2. Käivitage seade uuesti ja vajutage päästikhooba. Laske seadmel töötada senikaua, kuni vett enam pihustist ei tule.
3. Jätke seade seisma, ühendage juhe vooluvõrgust lahti ja eemaldage kõrgsurvevoolik.
4. Pikemaajalise mittekasutamise korral: kui seadet, mida pikema aja jooksul (nt üle kolme kuu) ei kasutata, hoiustatakse ruumis, kus võib esineda miinuskraade, on soovitatav täita seade külmumisvastase ainega (samaneb sõidukites kasutatava antifriisiga).
5. Kui seadet ei kasutata pikka aega, võib pumba sisse tekkida katlakivi, mis omakorda võib seadme käivitamist raskendada.

**ÄRGE KUNAGI KÄIVITAGE KÜLMUNUD SEADET.**

Külmumisest tingitud kahjusid garantii ei kata!

## Keskonnakaitse

Saatke soovimatud materjalid prügikasti viskamise asemel taaskasutusse. Kõik töövahendid, voolikud ja pakendid tuleb sorteerida, viia kohalikku jäätmetöötluskeskusesse ning keskkonnale ohutul viisil kasutusest kõrvaldada.

## Lisateave

### Pesuri taaskasutus



Ratastega prügikasti läbikriipsutatud kujutise tähendus:

Ärge visake elektrilisi seadmeid sorteerimata olmeprügi hulka, vaid viige need spetsiaalsetesse kogumispunktidesse.

Kogumissüsteemi olemasolu kohta saate küsida lisateavet kohalikust omavalitsusest.

Kui elektrilised seadmed viiakse prügimäele, võivad seadmes olevad ohtlikud ained põhjavele lekkida ning toiduahelasse sattudes teie tervist ja heaolu kahjustada.

Vanade seadmete vahetamisel uute vastu on jaemüüjal seadusega pandud kohustus teie kasutatud seade lisatasu küsimata tagasi võtta.

Tehke vana pesur otsekohe kasutuskõlbmatuks.

1. Ühendage pesur vooluvõrgust lahti ja lõigake juhe läbi.

Ärge visake elektrilisi seadmeid olmejäätmete hulka.

Vanade elektri- ja elektroonikaseadmete jäätmete käitlemist puudutava Euroopa Ühenduse direktiivi 2002/96/EÜ kohaselt tuleb kasutatud elektrilised seadmed eraldi kokku koguda ning keskkonnasäästlikku taaskasutusse suunata.

Lisateabe saamiseks võtke ühendust kohalike ametivõimude või lähima edasimüüjaga.

### Garantiitingimused

YILI annab kodustes tingimustes kasutatavatele kõrgsurvepesuritele kahe aasta pikkuse garantii. Kui teie kõrgsurvepesur või selle lisatarvik on antud remontida, tuleb sellega anda kaasa ka ostutšeki koopia.

Garantiiremonti tehakse järgmiste tingimuste korral:

- kui defektid on tekkinud ebakvaliteetse materjali või tööjõu tulemusena (tavapärase kulumine ja ebakorrektned kasutamine pole garantiiga kaetud);
- kui selles kasutusjuhendis toodud juhiseid on hoolega järgitud;
- kui seadet on remontinud üksnes YILI hoolduspersonal;
- kui kasutatud on üksnes originaalvaruosi;
- kui seade pole saanud ebakorrektned kasutamise, löökide või külma tõttu kahjustada;
- kui kasutatud on üksnes puhast ja kvaliteetset vett;
- kui kõrgsurvepesurit pole ärrilistel eesmärkidel välja renditud või mis tahes muul majanduslikul eesmärgil kasutatud.

Garantii raames tehtavad remonditööd hõlmavad vigaste detailide väljavahetamist,

garantii ei puuduta pakkimist või postitamist/transportimist. Lisaks võtame arvesse kohalikke müüki reguleerivaid seadusi.

Seade tuleb koos veakirjeldusega saata ühte lähimasse YILI hoolduskeskusesse.

Garantiiga mittekaetud remonditööd hõlmavad vigaste detailide väljavahetamist, garantii ei puuduta pakkimist või postitamist/transportimist. Lisaks võtame arvesse kohalikke müüki reguleerivaid seadusi.

Seade tuleb koos veakirjeldusega saata ühte lähimasse YILI hoolduskeskusesse.

## Veotsing

Viga	Põhjus	Abinõu
Lüliti vajutades pump ei tööta.	Pistik on vigane. Pinge pole piisav. Pump on lukustatud. Termorelee on rakendunud.	Kontrollige, kas pistik ja sulavkaitsmed on korras. Ajage mootorit käitsi ringi. Laske mootoril maha jahtuda.
Pump töötab, kuid survet ei teki.	Sisendis olev filter on ummistunud Õhku tõmmatakse liitmike vahelt sisse.  Sisendis ja väljundis olevad klapid on ummistunud või kulumud. Düüsi ava läbimõõt on liiga suur.	Puhastage filter. Kontrollige sisendi ühendusliitmikke ja vooliku ühenduskohti. Puhastage või vahetage välja.  Kontrollige ja vahetage välja.
Töörõhk kõigub.	Õhku tõmmatakse sisse. Klapid on ummistunud ja kulumud. Tihendid on kulumud.	Kontrollige sisendis olevaid liitmikke. Puhastage ja vahetage välja. Kontrollige ja vahetage välja.
Mootor jääb ootamatult seisma.	Termorelee on ülekuumenemise tõttu rakendunud.	Kontrollige pinget. Lülitage seade lüliti abil välja ja laske mootoril paar minutit jahtuda.
Pump lekib.	Tihendid on kulumud.	Kontrollige ja vahetage välja (spetsiaalses remonditöökojas).
Surve kaob.	Düüs on kulumud. Klapid on määrdunud või ummistunud. Klapitihendid on kulumud. Tihendid on kulumud. Filter on ummistunud.	Vahetage düüs välja. Kontrollige, puhastage, vahetage välja. Kontrollige ja/või vahetage välja. Kontrollige ja/või vahetage välja. Kontrollige ja/või puhastage.
Seade teeb liiga tugevat müra.	Õhku tõmmatakse sisse. Klapid on kulumud, määrdunud või ummistunud. Laagrid on kulumud. Veetemperatuur on liiga kõrge. Filter on määrdunud.	Puhastage sisendi torud. Kontrollige, puhastage, vahetage välja. Kontrollige ja/või vahetage välja. Reguleerige temperatuur madalamaks kui 60 kraadi. Kontrollige ja/või vahetage välja.
Väljuv vesi on õliga segunenud.	Torutihendid (vee + õli) on kulumud.	Kontrollige ja/või vahetage välja.
Pumba esiosast lekib vett.	Tihendid on kulumud. Tihendi tihendusrõngas on valesti paigaldatud.	Vahetage tihend välja. Vahetage tihendusrõngas välja.
Lüliti vajutades hakkab mootor undama, kuid ei käivitu.	Toitepinge on ettenähtud väärtusest madalam. Pump on ummistunud või külmunud. Pikendusjuhe pole sobiv (ristlõige liiga väike, juhe liiga pikk).	Kontrollige, kas pikendusjuhe on sobilik. Vahetage pikendusjuhe sobilikku vastu välja.

### Seadme kõrvaldamine kasutusest

Kui te ei soovi seadet enam kasutada, toimige alljärgnevalt.

- Eemaldage pistik vooluvõrgust ja muutke seade kasutuskõlbmatuks.
- Hoidke seadet lastele kättesaamatus kohas.
- Ärge kasutage vana seadme detaile tagavaraosadena.
- Monteerige seade lahti ja käideldel detaile vastavalt kohalikele kehtivatele eeskirjadele.

**HOIDKE NEED JUHISED ALLES!**