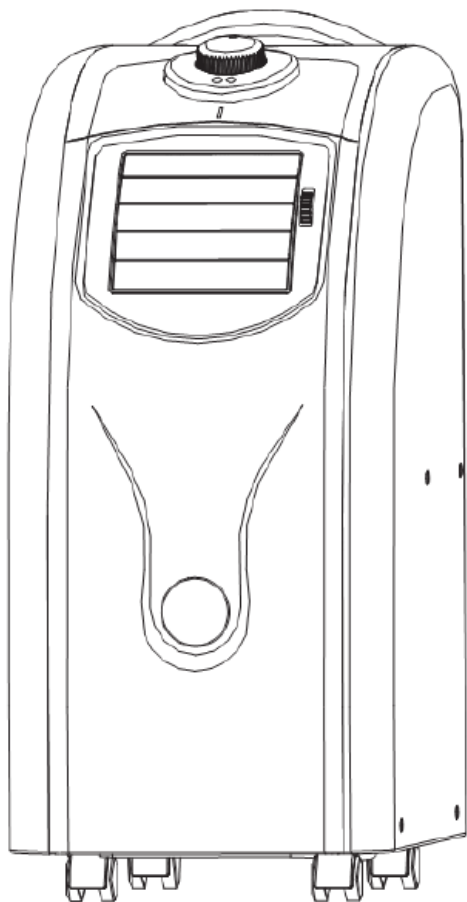


TEISALDATAV ÕHUKONDITSIONEER



Kasutusjuhend

EUROM PAC7

ET

TÄNAME

Täname, et olete valinud EUROMi õhukonditsioneer. See on suurepärane seade, millest on teile paljudeks aastateks kasu.

Selleks, et seade töötaks võimalikult tõhusalt, soovime enne seadme kasutamist see juhend hoolikalt läbi lugeda. See juhend sisaldab olulist ohutusteavet, soovitusi jms ning aitab teil oma õhukonditsioneeril parimal viisil kasutada. Soovime hoida seda juhendit ja pakendit kindlas kohas, et saaksite juhendit kasutada hiljem teabematerjalina ning pakendit õhukonditsioneeril hoiundamiseks hooaja lõppedes.

Loodame, et õhukonditsioneer vastab täielikult teie vajadustele.

OHUTUSJUHISED

Üldine ohutus

- See seade on ette nähtud üksnes kodumajapidamise tarbeks.
- Kasutage õhukonditsioneeril ainult püstasendis, sest see võimaldab kompressoril korralikult töötada.
- Veenduge, et seade on alati asetatud tugevale tasasele horisontaalpinnale.
- Tagage seadme ümber vähemalt 50 cm vaba ruumi igast küljest.
- Veenduge, et pistik ja pistikupesad jäävad nähtavale ning on igal ajal ligipääsetavad.
- Ärge asetage mingeid esemeid õhukonditsioneeril ette.
- Ärge kunagi jätke töötavat seadet järelevalveta, isegi hetkeks mitte.
- Ärge kasutage õhukonditsioneeril kergsüttivate või plahvatusohtlike ainete või vedelike läheduses. Ärge kunagi kasutage seadme läheduses värvi, puhastusvahendit, putukatõrjevahendit vms pihuseid, sest selliste ainete mõjul võib plast deformeeruda või tekkida elektririke.
- Ärge kunagi blokeerige siseneva või väljuva õhu võresid (isegi mitte osaliselt). Ärge toppige esemeid (nt pliiatseid) läbi võre seadme sisemusse. Tagage, et miski ei takistaks ventilaatori tööd.
- Hoidke silma peal lastel, piiratud teovõimega isikutel ja loomadadel, kui nad asuvad õhukonditsioneeriga samas ruumis.
- See seade ei ole mõeldud kasutamiseks sellistele isikutele (sh lastele), kes on füüsilise, meelelise või vaimse puudega või kellel on seadmega seoses vähe kogemusi ja/või teadmisi, isegi kui nad kasutaksid seadet nende ohutuse eest vastutaja järelevalve all või juhendamisel.
- Vältige laste kokkupuudet seadmega.
- Vajaduse korral kasutage ainult originaalvaruosi ja tarvikuid, mille on tootja heaks kiitnud ja tarninud.

Elektriohutus

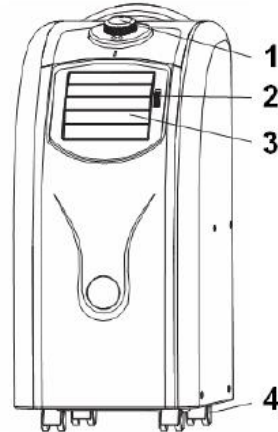
- Õhukonditsioneer sobib üksnes tubaseks kasutuseks.
- Kasutage ainult tehases paigaldatud pistikut ning mitte ühegi teise kujuga pistikühendust.
- Seade peab olema ühendatud kohalike, piirkondlike ja riiklike eeskirjade kohaselt.
- Enne kasutamist kontrollige, kas pistikupesad pinget vastab sellele, mis on kirjas seadme andmesildil. Garantii ei kata ebaõigest pingest tingitud rikkeid.
- Kui te ei kasuta õhukonditsioneeril parasjagu või kui te puhastate või hooldate seda, lülitage seade välja ja eemaldage pistik pistikupesast. Alati lülitage seade esmalt välja ja seejärel eemaldage pistik!
- Kui hakkate seadet kasutama, ühendage kõigepealt pistik pistikupesasse, lülitage seade SISSE ja seejärel kasutage juhtnuppe.
- Ärge kasutage õhukonditsioneeril niiskes või märjas keskkonnas ning ärge kunagi pritsige vett, õli või muud vedelikku seadmele.
- Võimaluse korral vältige pikendusjuhtmete kasutamist. Kui see on siiski vältimatu, kasutage piisava ristlõikega juhet (vähemalt 3 × 1,5 mm²) ning ärge jätke seda risti käigusuundadega.
- Ärge liigutage seadet seda elektrijuhtmetest sikutades ning ärge kunagi tõmmake pistikut pistikupesast välja seda juhtmetest tirides.
- Ärge kasutage seadet, kui elektrijuhe, pistik või seade ise on kahjustunud või katki. Seadet, pistikut ja/või juhet peab parandama/asendama elektrik või mõni teine kvalifitseeritud isik. Asjatundmatute isikute tehtud remonditööd toovad kaasa garantii katkemise ja võivad tekitada ohtlikke olukordi.

Maksimaalse tulemuse saavutamiseks

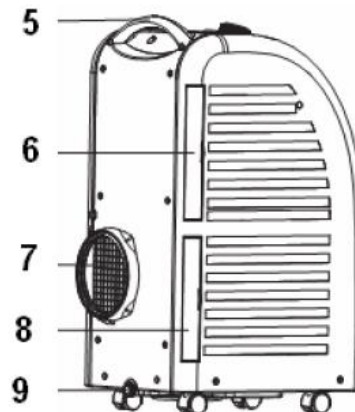
- Ärge kunagi ületage jahutatava ala soovituslikku suurust.
- Ärge asetage seadet soojusallika lähedusse või otsese päikesevalguse kätte.
- Sulgege aknad ja uksed.
- Hoidke päeva kõige päikeselisemate tundide ajal kardinad ees ja luugid suletuna.
- Hoidke filtrid puhtana.
- Muutke temperatuuri- ja ventilatsiooniseadeid niipea, kui ala on vajalikud tingimused saavutanud.

KIRJELDUS**Koosteosad****Esikülg**

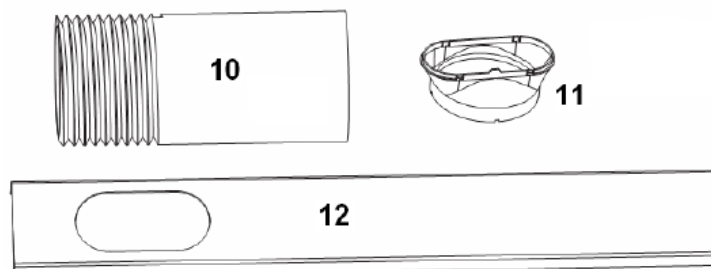
1. Juhtnupp
2. Õhusuuna nupp
3. Ribid
4. Pöörduvad rattad

**Tagakülg**

5. Käepide
6. Ülemine filter
7. Heitõhutoru ühenduskoht
8. Alumine filter
9. Vee väljalaskekork

**Tarvikud**

10. Heitõhutoru
11. Aknapaneeli ühendusülili
12. Aknapaneel

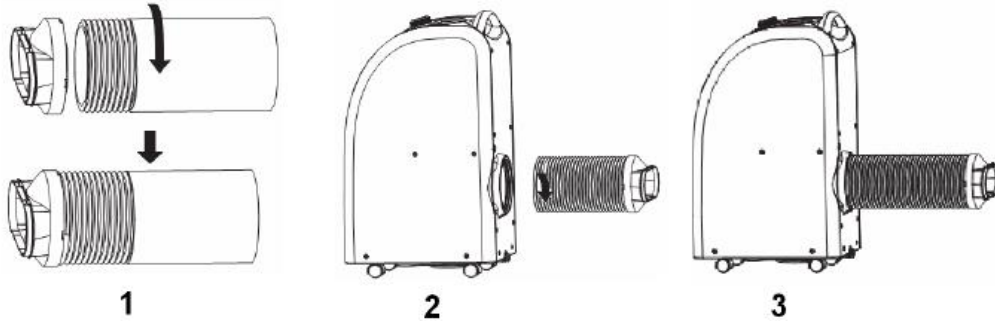


Kontrollige seadet ja tarvikuid enne kasutamist!

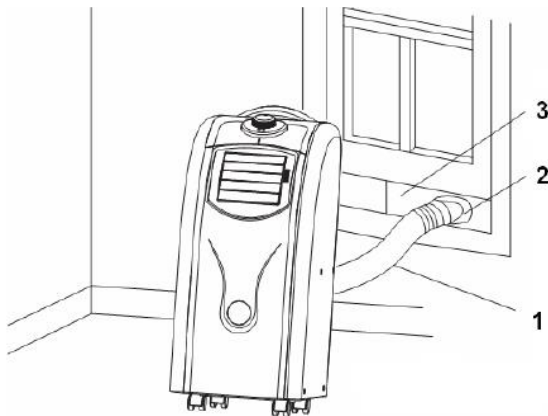
PAIGALDAMINE

EUROMi PAC7 on teisaldatav õhukonditsioneer, mida saab viia ühest toast teise. Ülesseadmine käib järgmiselt.

- Asetage õhukonditsioneer tugevale, tasasele, kuivale ja horisontaalsele alusele sooja õhu väljalaskekoha lähedusse, nt akna juurde, mida saab pisut avada. Veenduge, et seadme ümber on vähemalt 50 cm vaba ruumi igast küljest, ning võtke arvesse kõiki ohutusjuhiseid.
- Paigaldage aknapaneel (12) aknaavasse. Aknapaneeli pikkust saab reguleerida.



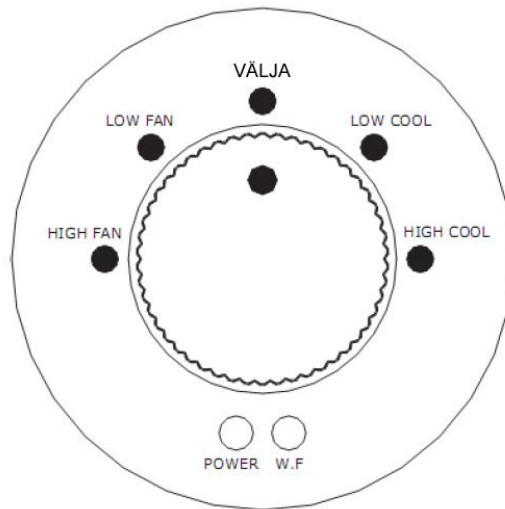
- Keerake aknapaneeli ühenduslüli (11) heitõhutoru (10) otsa (vt joonis 1). Keerake heitõhutoru (10) teine ots vastupäeva õhukonditsioneeris (7) külge (vt joonised 2 ja 3).
- Nüüd paigaldage aknapaneeli ühenduslüli paneelis olevasse avasse, nii et soe õhk puhutakse välja.



- Vältige toru painde- või keerukohtade teket. Nende tõttu hakkab niiske heitõhk kogunema, mis võib tuua kaasa õhukonditsioneeris ülekuumenemise või väljalülitumise.

- **Hoiatus!** Ärge kasutage oma õhukonditsioneerit enne, kui see on ülaltoodud juhiste järgi üles seatud.
- **Hoiatus!** Veenduge, et vesi ei saa seadmesse siseneda.
- **Hoiatus!** Heitõhutoru pikkus on vastavuses selles õhukonditsioneeris kasutatud tehnikaga. Ärge vahetage toru välja ega pikendage seda teise toru abil, sest see võib seadme efektiivsust vähendada. Voolikut võib venitada, ent optimaalse funktsioneerimise tagamiseks tuleb see hoida võimalikult lühike.
- **Hoolitsege selle eest, et murdvaraste sissepääs oleks takistatud!**

KASUTAMINE



Õhukonditsioneer PAC7 juhtnupul on viis asendit (vasakult paremale):

- ventilaatori suur kiirus („high fan”);
- ventilaatori väike kiirus („low fan”);
- VÄLJA
- jahutuse väike kiirus („low cool”);
- jahutuse suur kiirus („high cool”).

Peale selle on seadmel kaks märgutuld:

- toide on sisse lülitatud („power”);
- veepaak on täis („W.F.”).

Töötamine

Kontrollige, kas pistikupesa, millesse te seadme ühendate, annab ikka seda pinget, mis on kirjas seadme andmesildil. Kui kõik on nõuetekohane, sisestage pistik pistikupesasse. Märgutuli „power” (elektritoide ühendatud) süttib.

Keerake juhtnupp soovitud asendisse: ventilaatori väike või suur kiirus, jahutuse väike või suur kiirus. Õhukonditsioneer hakkab tööle. Seadme väljalülitamiseks keerake nupp asendisse „OFF” ning eemaldage pistik pistikupesast.

Vee väljalaskmine

Jahutusprotsessi käigus eraldab seade õhust vett. Kui seadmes olev veemahuti saab täis, peatuvad kompressor ja mootor automaatselt ning süttib märgutuli „Veepaak täis” („W.F.”).

Sellisel juhul lülitage õhukonditsioneer välja ning eemaldage pistik pistikupesast. Veepaagi tühjendamiseks eemaldage jäätmetorult kork (9) ning laske veel joosta äravoolu või koguge see mõnda anumasse. Ärge unustage pärast korki tagasi panna. Seejärel võite õhukonditsioneer uuesti sisse lülitada.

Ohutus

PAC7 on varustatud ülekuumenemiskaitsmega, mis lülitab seadme välja, kui see üle kuumeneb. Kui seade peaks siiski üle kuumenema, tuleb pistik pistikupesast eemaldada ning jätta PAC7 vähemalt 30 minutiks jahtuma. Kõrvaldage ülekuumenemise põhjus. Vaadake, ega seade ei olnud (osaliselt) kaetud. Jälgige, et seade ei paikne liiga lähedal seinale või mõnele muule takistusele, mis tõkestab piisava õhuhulga sisseimemist või hajutamist.

Seejärel võite seadet jälle tavapärasel viisil kasutada, ent hoidke sellel esimese 30 minuti jooksul silma peal, veendumaks, et rohkem probleeme pole. Kui seadmel peaks ilmnema probleeme või ülekuumenemine kordub, kuigi mingeid silmanähtavaid põhjusi pole, laske seadet tarnijal või volitatud elektrikul kontrollida/remontida.

PUHASTAMINE JA HOOLDUS

Märkus! Enne õhukonditsioneeride puhastamist või hooldamist lülitage seade alati välja ning eemaldage pistik pistikupesast. Korrapärane puhastamine võimaldab hoida seadet heas töökorras.

Korpuse puhastamine

Kasutage korpuse pühkimiseks pehmet niisket lappi. Ärge kasutage agressiivseid puhastusvahendeid, benssiini, pesuaineid, keemiliselt immutatud lappe ega muid puhastusvahendeid. Need võivad korpust kahjustada.

Filtrite puhastamine

Puhastage filtreid kord iga kahe nädala tagant. Määrdundud filtritega seade ei tööta korralikult!

Kasutage tolmuimejat või kloppige filtrit kergelt, et eemaldada lahtine tolm ja mustus. Loputage filtrit jooksva vee all (mitte kuumem kui 40 °C). Enne seadmesse tagasipanekut laske filtril varjus täielikult kuivada. Olge ettevaatlik! Ärge kunagi kasutage õhukonditsioneeride ilma filtrita.

Puhastus hooaja lõpus

Kui seade hoiundatakse pikemaks ajaks, tuleb tarvitusele võtta järgmised abinõud.

- Eemaldage kondenseerunud vesi. Laske seadmel mõne tunni jooksul töötada ventilaatori funktsioonis, nii et seadme sisemus oleks täielikult kuiv.

Seejärel lülitage õhukonditsioneer välja, eemaldage pistik pistikupesast ning:

- puhastage filtrid ja asetage need tagasi või asendage uutega;
- keerake heitõhutoru seadme küljest lahti, et vältida kahjustusi;
- pakkige õhukonditsioneer selle originaalpakendisse või kilekotti ning paigutage hoiundamiseks kuiva kohta. Ärge pange seadme peale raskeid esemeid.

TEHNILISED ANDMED

MUDEL	EUROM PAC7
Jahutusvõimsus	7000 BTU/h 2055 W
Max võimsustarve	850 W
Max õhutootlikkus	180 m ³ /h
Toitepinge	220-240V / 50Hz
Kompressor	Rotor
Külmaaine	R410A / 270 g
Ventilaatori seadeid	2
Töötemperatuur	16–31 °C
Heitõhutoru	Ø 127 × 1500 mm
Netokaal	19 kg
Mõõtmed	280 × 380 × 630 mm (p × l × k)

VEAOTSING

ÄRGE KUNAGI ÜRITAGE SEADET ISE REMONTIDA VÕI LAHTI VÕTTA!

Seade ei tööta

- Kas pistik on pistikupesas?
- Kas lekkevoolukaitselüliti on rakendunud? Voolu ei ole?
- Kas märgutuli „Veepaak täis” põleb? (Kui põleb, laske vesi välja.)

Seade ei tundu olevat eriti efektiivne

- Kas päike paistab otse peale? (Kui paistab, tõmmake kardinaid ette.)
- Kas on ehk liiga palju avatud aknaid või uksi?
- Kas ruumis on liiga palju inimesi?
- Kas ruum on liiga suur?
- Kas toas on mõni (liiga palju) soojust tekitav ese?
- Kas filter on tolmune või mustusega kaetud?
- Kas õhu sisse- või väljapääs on takistatud?

Seade teeb kõvemad häält kui tavaliselt

- Kas seade on mittehorisontaalsel pinnal? See võib vibratsiooni põhjustada!
- Kas seadmealune pind on tugev ja ühetasane?

Kompressor ei tööta

- Ülekuumenemiskaitse võib olla kompressori välja lüütanud. Oodake, kuni temperatuur on langenud.



Kui selle seadme kasulik tööiga jõuab lõpule, ei tohi seadet koos majapidamisjätmetega ära visata. Selliste jäätmete jaoks on olemas eraldi kogumispunktid. Kohalik omavalitsus võib anda teavet selle kohta, kuidas on jäätmekäitlus teie kandis korraldatud.

CE vastavusdeklaratsioon

Importija: Euromac bv.,
Kokosstraat 20,
8281 JC Genemuiden

Toode: Teisaldatav õhukonditsioneer (220–240 V / 50 Hz)

Tootja: EUROM

Mudel: PAC7

Külmaaine: R410A

Importija deklareerib, et ülalmainitud teisaldatav õhukonditsioneer vastab järgmistele õigusaktidele:
madalpingedirektiiv 2006/95/EÜ

EN 60335-2-40:2003 + A11
+ A12 + A1 + A2
EN 60335-1:2002 + A1 + A11
+ A12 + A2 + A13

elektromagnetilise ühilduvuse direktiiv 2004/108/EÜ

EN 62233: 2008
EN 55014-1:2006 + A1
EN 55014-2 :1997 + A1 + A2
EN 61000-3-2:2006 + A1 + A2
EN 61000-3-3:2008

Genemuiden,
4. november 2011
W. J. Bakker,
EUROMAC BV.



EUROMAC BV., Kokosstraat 20, 8281 JC Genemuiden
e-post: info@euromac.nl www.euromac.nl