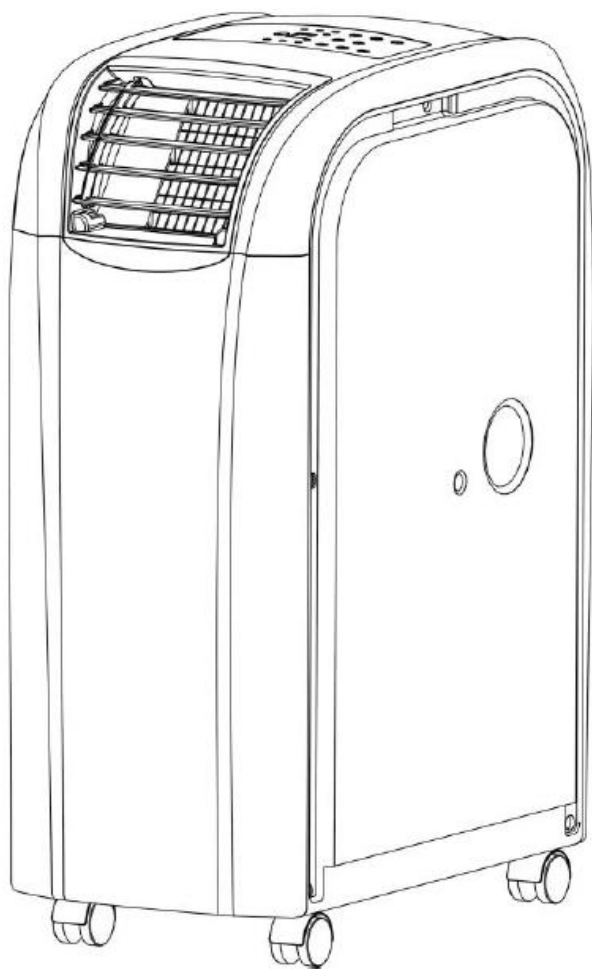


ET – Kasutusjuhend

## TEISALDATAV ÕHUKONDITIONEER-SOOJENDI-KUIVATI



 **EUROM** MULTICLIMA  
90/120

**ET****TÄNAME**

Täname, et olete valinud EUROMi MULTICLIMA. See on suurepärane seade, millest on teile paljudeks aastateks kasu.

See seade pakub mitmesuguseid võimalusi, mille hulka kuuluvad ka kuus järgmist funktsiooni:

1. Jahutamine ükskõik kus või millal
2. Soojendamine ükskõik kus või millal
3. Kuivatamine ükskõik kus või millal
4. Ventilaatori funktsioon
5. Unefunktsioon
6. Taimer

Lisavõimalused

- Seadet on lihtne viia ühest ruumist teise.
- Seade ei nõua eripaigaldust: piisab vaid sellest, kui ühendada pistik pistikupessa.
- Kuivatatud ja filtreeritud õhu juurdevool hõlbustab ja parandab hingamist.
- 24-tunnine taimer, mida saab kasutada õhu konditsioneerimise, soojendamise ja kuivatamise funktsiooni seadistamiseks.
- Unikaalne unefunktsioon.
- Kaugjuhtimispult, mille abil saab kõiki funktsioone juhtida tugitoolist tõusmata.
- Kas kaugjuhtimispulti polegi vaja? Sel juhul vajutage seadme juhtimiseks lihtsalt nuppu.

Ärge paigaldage ega kasutage seda seadet enne, kui olete terve juhendbrošüüri hoolega läbi lugenud. See brošüür sisaldab olulist ohutusteavet, soovitusi jms ning aitab teil oma Multiclisma seadet võimalikult tõhusalt kasutada.

Soovitame hoida seda juhendbrošüüri ja pakendit kindlas kohas, et saaksite brošüüri kasutada hiljem teabematerjalina ning pakendit seadme hoiundamiseks hooaja lõppedes.

Loodame, et Multiclisma seade vastab täielikult teie vajadustele.

**TEHNILISED ANDMED**

<b>MUDEL</b>	<b>MULTICLIMA 90</b>	<b>MULTICLIMA 120</b>
Jahutusvõimsus	9000 BTU/h 2600 W	12 000 BTU/h 3500 W
Võimsus	2600 W	3500 W
Kuivatamine	2,25 l/h	2,50 l/h
Energiatarve jahutamisel soojendamisel	1100 W 950 W	1480 W 1300 W
Max õhutootlikkus	420 m <sup>3</sup> /h	450 m <sup>3</sup> /h
Toitepinge	220-240V / 50Hz	220-240V / 50Hz
Külmaaine	R410A	R410A
Kaitseaste	IPX4	IPX4
Taimeri seadistamine	1–24 tundi	1–24 tundi
Töötemperatuur jahutamisel soojendamisel	17–32 °C 5–23 °C	17–32 °C 5–23 °C
Heitõhutoru	150 × Ø 15 cm	150 × Ø 15 cm
Müratase	53 dBA	56 dBA
Elektrijuhtme pikkus	1,8 m	1,8 m
Netokaal	25	29,5
Mõõtmed	300 × 526 × 624 mm	300 × 550 × 760 mm

## **OHUTUSJUHISED**

### **Üldine ohutus**

- See seade on ette nähtud kasutamiseks üksnes kodumajapidamises, st õhu jahutamiseks, soojendamiseks ja kuivatamiseks.
- Kasutage Multiclimate seadet ainult püstasendis, sest see võimaldab kompressoril korralikult töötada.
- Veenduge, et seade on alati asetatud tugevale tasasele horisontaalpinnale.
- Tagage Multiclimate seadme ümber vähemalt 50 cm vaba ruumi igast küljest.
- Veenduge, et pistik ja pistikupesad jäävad nähtavale ning on igal ajal ligipääsetavad.
- Ärge pange mingeid asju Multiclimate seadme peale.
- Ärge kunagi jätke töötavat seadet järelevalveta, isegi hetkeks mitte.
- Ärge kasutage Multiclimate seadet kergsüttivate või plahvatusohtlike ainete või vedelike läheduses. Ärge kunagi kasutage Multiclimate seadme läheduses värvi, puhastusvahendit, putukatõrjevahendit vms pihuseid, sest selliste ainete mõjul võib plast deformeeruda või tekkida elektririke.
- Ärge kunagi blokeeri siseneva või väljuva õhu võresid (isegi mitte osaliselt). Ärge toppige esemeid (nt pliiatseid) läbi võre seadme sisemusse. Tagage, et miski ei takistaks ventilaatori tööd.
- Hoidke silma peal lastel, piiratud teovõimega isikutel ja loomadel, kui nad asuvad Multiclimate seadmega samas ruumis.
- See seade ei ole mõeldud kasutamiseks sellistele isikutele (sh lastele), kes on füüsilise, meelelise või vaimse puudega või kellel on seadmega seoses vähe kogemusi ja/või teadmisi, isegi kui nad kasutaksid seadet nende ohutuse eest vastutaja järelevalve all või juhendamisel.
- Vältige laste kokkupuudet seadmega ja ärge laske neil sellega mängida.
- Vajaduse korral kasutage ainult originaalvaruosi ja tarvikuid, mille on tootja heaks kiitnud ja tarninud.

### **Elektriohutus**

- Kasutage ainult tehases paigaldatud pistikut ning mitte ühegi teise kujuga pistikühendust.
- Seade peab olema ühendatud kohalike, piirkondlike ja riiklike eeskirjade kohaselt.
- Enne kasutamist kontrollige, kas pistikupesad pingest vastab sellele, mis on kirjas Multiclimate seadme andmesildil. Garantii ei kata ebaõigest pingest tingitud rikkeid.
- Kui te ei kasuta Multiclimate seadet parasjagu või kui te puhastate või hooldate seda, lülitage seade välja ja eemaldage pistik pistikupesast. Alati lülitage seade esmalt välja ja seejärel eemaldage pistik!
- Kui hakkate Multiclimate seadet kasutama, ühendage kõigepealt pistik pistikupesasse, lülitage seade SISSE ja seejärel kasutage juhtnuppe.
- Kui te lülitate Multiclimate seadme välja, oodake vähemalt 3,5 minutit, enne kui hakkate seadet uuesti kasutama, et vältida kompressori kahjustamist.
- Võimaluse korral vältige pikendusjuhtmete kasutamist. Kui see on siiski vältimatu, kasutage vähemalt 1,5 mm<sup>2</sup> ristlõikega juhet ning ärge jätke seda risti käigusuundadega.
- See seade vajab vähemalt 10 A voolu. Seega ärge kunagi ühendage teisi seadmeid samasse pistikupesasse või muud aparatuuri samasse rühma. Nii võite muidu tekitada ülekoormuse.
- Ärge liigutage Multiclimate seadet seda elektrijuhtmest sikutades ning ärge kunagi tõmmake pistikut pistikupesast välja seda juhtmest tirides.
- Ärge kasutage seadet, kui elektrijuhe, pistik või seade ise on kahjustunud või katki. Seadet, pistikut ja/või juhet peab parandama/asendama elektrik või mõni teine kvalifitseeritud isik. Asjatundmatute isikute tehtud remonditööd toovad kaasa garantii katkemise ja võivad tekitada ohtlikke olukordi.

### **Maksimaalse tulemuse saavutamiseks**

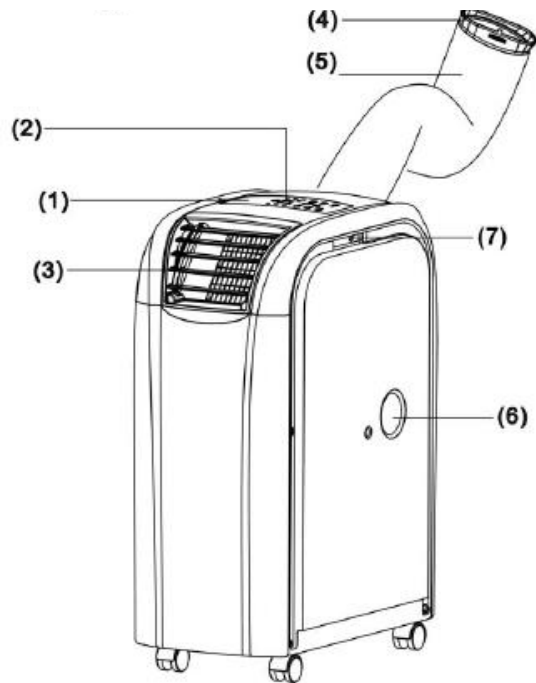
- Kasutage sellist seadet, mis on soojendatavale/jahutatavale alale paras.
- Ärge asetage Multiclimate seadet soojusallika lähedusse või otsese päikesevalguse kätte.
- Sulgege aknad ja uksed.
- Hoidke päeva kõige päikeselisemate tundide ajal kardinad ees ja luugid suletuna.
- Hoidke filtrid puhtana.
- Muutke temperatuuri- ja ventilatsiooniseadeid niipea, kui ala on vajalikud tingimused saavutanud.

## **KIRJELDUS**

### **Multiclina**

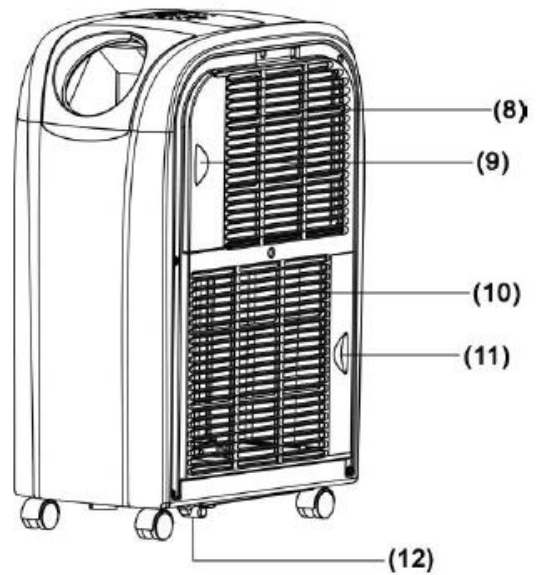
#### **Esikülg**

1. Juhtpaneel
2. Kaugjuhtimispuldi vastuvõtja
3. Reguleeritavad ribid
4. Voolikuliitmik
5. Painduv õhu väljapuhketoru
6. Vee väljalase üleval
7. Valikulise akna komplekti ühenduskoht



#### **Tagakülg**

8. Külma õhu sissepääs
9. Külma õhu filter
10. Sooja õhu sissepääs
11. Sooja õhu filter
12. Vee väljalase

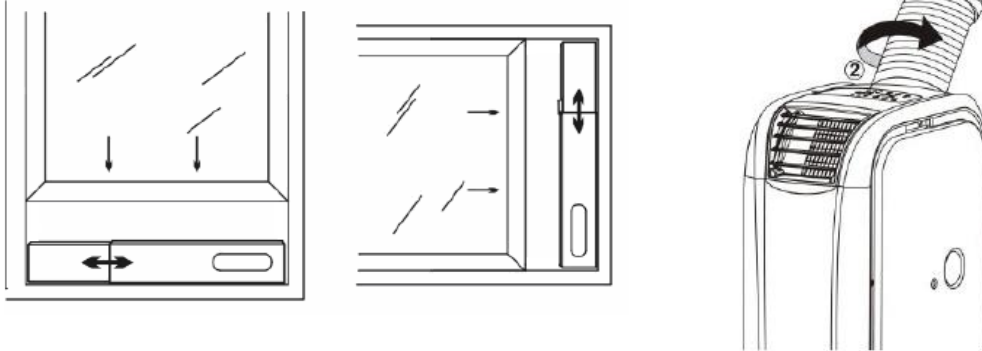


**Kontrollige seadet ja tarvikuid enne kasutamist!**

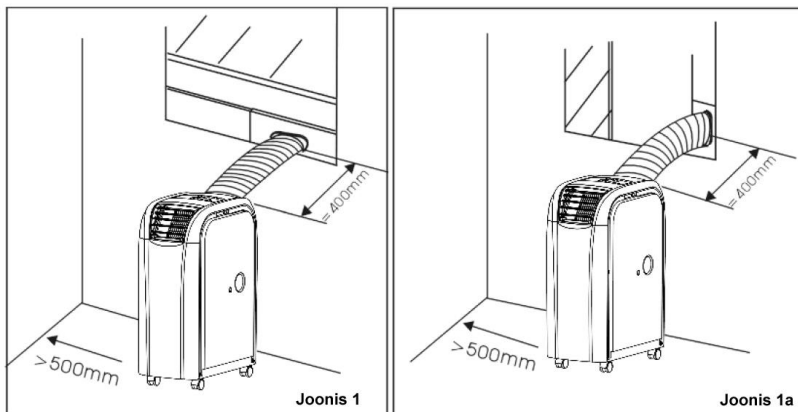
## PAIGALDAMINE

Eemaldage pakkematerjal ja veenduge, et Multiclimate seade jääb alati püstasendisse, ka lahtipakkimise ajaks. Multiclimate on teistsaldatav seade, mida saab viia ühest toast teise.

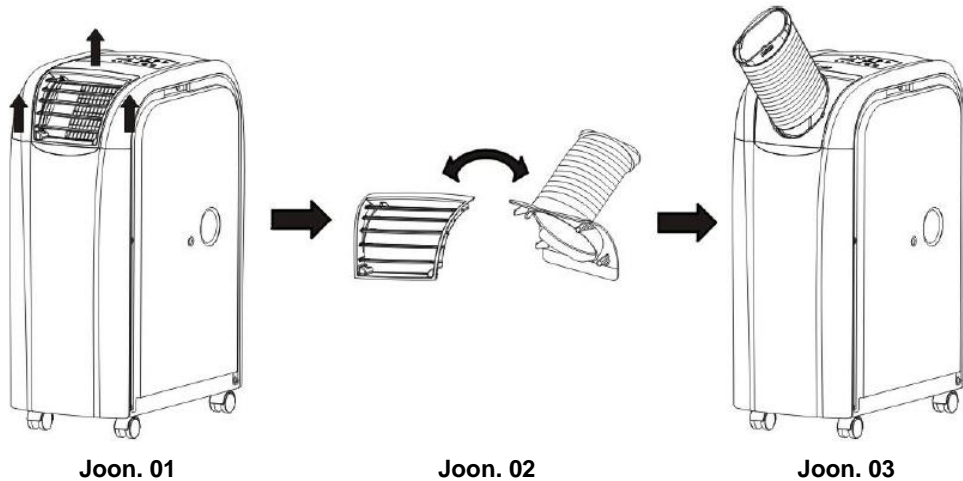
- Asetage Multiclimate seade tugevale, tasasele, kuivale ja horisontaalsele pinnale. Veenduge, et seadme ümber on vähemalt 50 cm vaba ruumi igast küljest, ning võtke arvesse kõiki ohutusjuhiseid.
- Kuivatamiseks ühendage voolik ülemise vee väljalaske (6) külge ning suunake see ämbrisse või nõusse. Seade ei nõua eripaigaldust.
- Jahutamiseks või soojendamiseks valige asukoht sooja või külma õhu väljalaskekoha lähedusse, nt akna juurde, mida saab pisut avada.



- Paigaldage aknapaneel aknaavasse. Aknapaneeli pikkust saab reguleerida vahemikus 55–100 cm.
- **Hoolitsege selle eest, et murdvaraste sissepääs oleks takistatud!**
- Keerake painduv väljapuhketoru Multiclimate seadme külge (vt joonis).



- Paigaldage painduva toru teine ots (ovaalse avaga) aknapaneelis olevasse avasse.
- Tarnitavale seadmele on tavaliselt paigutatud jahutusfunktsiooniks (sooja õhu väljajuhtimiseks) mõeldud väljapuhketoru. Kui soovite kasutada soojendusfunktsiooni, tuleb külm õhk välja juhtida. Selleks tuleb ühenduskohta vahetada: vahetage omavahel väljapuhketoruga kinnitusplaadi ja väljapuhkeribidega kinnitusplaadi kohad. Eemaldage need plaadid Multiclimate seadme küljest ülespoole tõmmates ning asetage tagasi vastavatesse kohtadesse (vt joonis).



Joon. 01

Joon. 02

Joon. 03

- Vältige toru keerdumist ja paindumist ning hoidke seda veidi ülespoole kaldu. Keeru- ja paindekohtade tõttu hakkab niiske heitõhk kogunema, mis võib tuua kaasa Multiclimate seadme ülekuumenemise või väljalülitumise.
- **Hoiatus!** Ärge kasutage oma Multiclimate seadet enne, kui see on ülaltoodud juhiste järgi üles seatud.
- **Hoiatus!** Väljapuhketoru on tehtud täpselt nii pikk, et see sobib Multiclimate tehnikaga. Ärge vahetage väljapuhketoru välja ega pikendage seda teise toru abil, sest see võib Multiclimate seadme efektiivsust vähendada. Voolikut võib venitada 150 cm pikkuseks, ent optimaalse töö tagamiseks tuleb see hoida võimalikult lühike (max 40 cm).

Veenduge, et kõik ühendused on korralikult kinni, seade ei ole kahjustunud või katki ning pistikupesas, kuhu soovite Multiclimate seadme ühendada, on sama pinge, mis on kirjas seadme andmesildil. Kui kõik vastab ettenähtule, sisestage pistik pistikupesasse.

## KASUTAMINE

### Õhukonditsioneeride peal oleva juhtpaneeli abil

#### Funktsioonid

##### 1. SISSE/VÄLJA-nupp

Selle nupu abil saate seadet sisse või välja lülitada.

##### 2. Funktsioonivalik

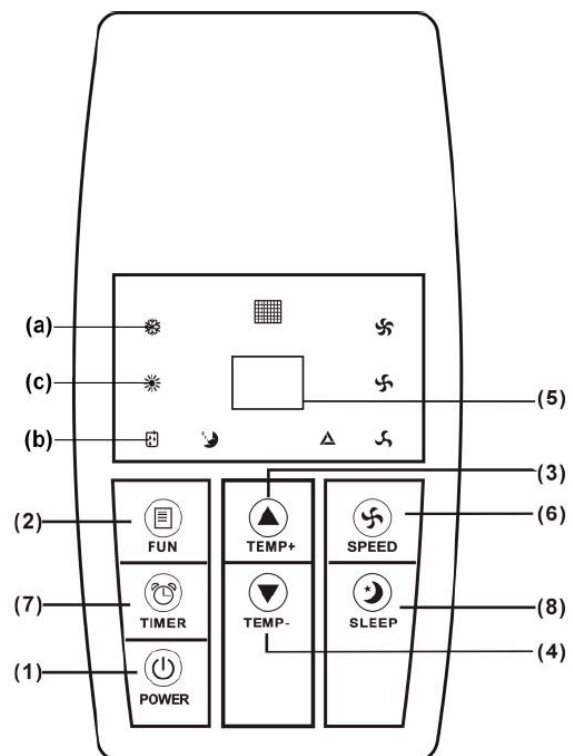
Vajutage seda nuppu üks kord või rohkem, et valida funktsioon: jahutamine (a), kuivatamine (b) või soojendamine (c). Kui soovite kuivatada, ühendage kõigepealt vee väljalase (vt lk 5).

##### 3. Temperatuuri reguleerimine ülespoole ▲

Jahutamise ajal: selle nupu iga vajutuse korral tõuseb määratud temperatuur ühe kraadi võrra kuni 30 °C-ni (maksimum). Soojendamise ajal: selle nupu iga vajutuse korral tõuseb määratud temperatuur ühe kraadi võrra kuni 25 °C-ni (maksimum).

##### 4. Temperatuuri reguleerimine allapoole ▼

Jahutamise ajal: selle nupu iga vajutuse korral langeb määratud temperatuur ühe kraadi võrra kuni 17 °C-ni (miinimum). Soojendamise ajal: selle nupu iga vajutuse korral langeb määratud temperatuur ühe kraadi võrra kuni 15 °C-ni (miinimum).



## 5. LED-näidik

Näidik näitab, kas toide on ühendatud, ning kuvab temperatuuri või taimeri seadeid. Seadete muutmisel näitab näidik uut sätet ja pöörduv siis tagasi määratud temperatuuri näidule. Näidik kuvab ka veakoode (vt tagapool selles brošüüris).

## 6. Kiirus

Selle nupuga saate valida ventilaatori kiirust: väike, keskmine, suur või automaatne. Kui valite funktsiooni „Automaatne” (jahutamise ajal), valib seade olenevalt vajalikust jahutusmäärast kas väikese, keskmise või suure kiiruse.

**Tähelepanu!** Kiiruse nupp ei tööta soojendus- või kuivatusprotsessi ajal, õige seadistus valitakse automaatselt (suur kiirus soojendamiseks või väike kuivatamiseks).

## 7. Taimer

Selle nupu abil saab seada Multiclimate seadme tööaega.

**Tähelepanu!** Taimer saab Multiclimate seadme ainult välja lülitada, aga mitte käivitada! Kui soovite Multiclimate seadme taimeri abil välja lülitada, toimige järgmiselt.

- Häälestage Multiclimate seade tavalisel viisil, valides vastava funktsiooni (jahutamine, soojendamine või kuivatamine).
- Vajutage korra taimeri nuppu: näidik hakkab vilkuma ja näitab siis taimeriga määratud aega. Kui aega ei ole määratud, on näidikul „0”.
- Vajutage nuppu „temp+” või „temp-”, et määrata vajalik tööaeg – maksimum on 24 tundi. Pärast määramist vilgutab näidik määratud aega 8 sekundi jooksul ning seejärel pöörduv tagasi määratud temperatuuri näidule (mittevilkuv).
- Aega saab muuta, kui vajutada uuesti taimeri nuppu ning kasutada aja muutmiseks nuppu „temp+” või „temp-”. Taimeri töö võib ka tühistada, lülitades seadme välja.

## 8. Unefunktsioon

Unefunktsiooni valimiseks tuleb vajutada seda nuppu jahutusfunktsiooni kasutamise ajal. Ühe tunni möödudes tõuseb määratud temperatuur ühe kraadi võrra ja teise tunni möödudes veel ühe kraadi võrra. See seadistus jääb püsima. Unefunktsiooni ajal töötab ventilaator väikesel kiirusel.

Vajutage seda nuppu soojendamise ajal ja ühe tunni möödudes langeb määratud temperatuur ühe kraadi võrra ning teise tunni möödudes veel ühe kraadi võrra. See seadistus jääb püsima; ventilaator töötab väikesel kiirusel.

Unefunktsiooni ei saa kasutada kuivatamise ajal.

## 9. Alarm

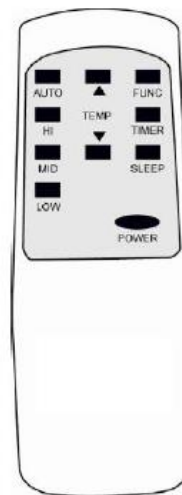
Kui paak saab täis, siis Multiclimate seadme töö peatub ja näidikul on näha „E4”. Lülitage Multiclimate seade välja, eraldage pistik pistikupesast ning eemaldage seadme all oleva veeväljalasketoru kummikork (2), et vesi välja lasta (vt joonis). Asetage kork tagasi, seejärel võite Multiclimate seadme käivitada nagu tavaliselt.



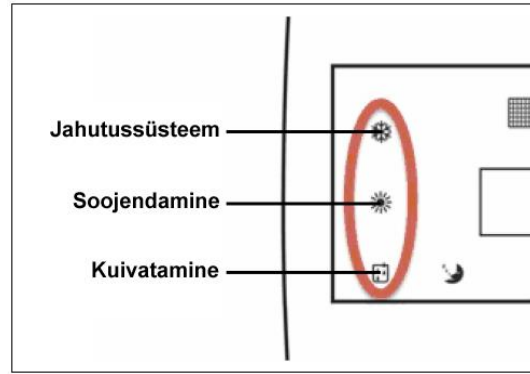
## Kaugjuhtimispuldi abil

Kaugjuhtimispult pakub neidsamu valikuid mis juhtpaneeli nupudki.

POWER	= SISSE/VÄLJA-nupp
FUNC	= funktsioonivalik
TIMER	= taimer
AUTO	= ventilaatori automaatne kiirus
HI	= ventilaatori suur kiirus
MID	= ventilaatori keskmine kiirus
MADAL	= ventilaatori väike kiirus
SLEEP	= unefunktsioon
TEMP.	= temperatuuri reguleerimine

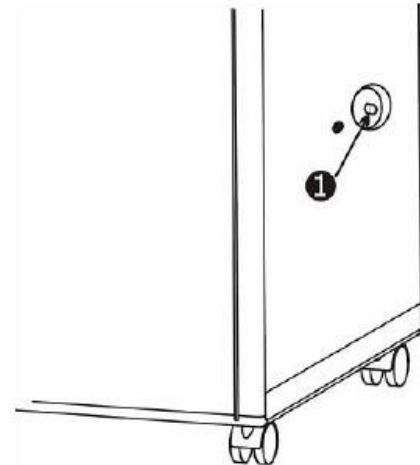


- Kui te Multiclimate seadme käivitade ja valite mingi kindla funktsiooni või muudate funktsiooni, ei hakka kompressor otsekohe tööle – see kaitseb sisemisi komponente. Näidiku vastav tingmärk (vt joonis) hakkab vilkuma, näitamaks, et see on ootel. See võib aega võtta 3–4 minutit.
- Väljapuhke suuna muutmiseks saab väljumisava ribisid käsitsi seada.
- Kui jahutusfunktsiooni on tükk aega kasutatud, võib Multiclimate seadme sisse moodustuda jää. Selle tõttu võib seadme efektiivsus märgatavalt väheneda. Probleemi lahendamiseks lülitage seade välja ning jätke see mõneks ajaks seisma, et jää saaks sulada. Ventilatori võib ka sisse lülitada suurimal kiirusel ilma jahutusega.
- Kui tahate, et Multiclimate seade ventileeriks (jahutamise või soojendamiseks), valige jahutamise funktsioon ja seadke temperatuuriks 30 °C. Kompressor peatab töö ja jahutamine lakkab, ventilator seevastu jätkab töötamist.



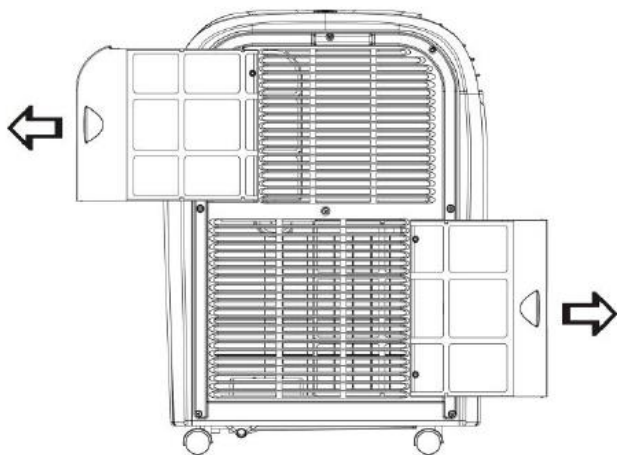
### **Vee väljalase**

Jahutamiseks ei ole tarvis paigaldada väljalaskevoolikut. Jahutusprotsessi käigus eraldab seade õhust vett. See vesi aurustub ja toimetatakse koos sooja õhuga ruumist välja. Veenduge, et kummikork (1) on vee väljalaskekohta ees. Väljalaskevoolikut ei lähe tarvis ka soojendamisel, kuigi see suurendab soojendusfunktsiooni efektiivsust. Eemaldage seadme küljel olev vee väljalaskekork (1) ning ühendage väljalaske otsa sobiv tühjendusvoolik. Selle teine ots tuleks asetada ämbrisse või äravoolu. Kui soovite kuivatada, eemaldage õhu väljapuhkevoolik. Ühendage vee väljalaskevoolik väljalaskekohta (1) ning juhtige voolik kogumisanumasse või äravoolu. Multiclimate seadmel ei ole sisemist veepaaki niiskuse kogumiseks.



### **HOOLDUS**

Enne hooldamist lülitage alati seade välja ja eemaldage pistik pistikupesast. Korrapärane puhastamine võimaldab hoida Multiclimate seadet heas töökorras.



**Õhufiltreid** (aktiivsõefiltreid) seadme vasakul küljel saab hõlpsasti eemaldada, kui nihutada raami kas vasakule või paremale. Puhastage õrnalt tolmuimejaga, kasutades tolmuimeja külge ühendatud harja.

**Kondensaatori ja kuivati** võib leida õhufiltri tagant. Puhastage neid samal viisil.

**Korpuse** võib vajaduse korral eemaldada. Puhastage seda niiske (mitte märja!) lapi ja pehme puhastusvahendiga. Pärast kuivatage pehme lapiga.

### **TURVALISUS**

Multiclimate seade on varustatud ülekuumenemiskaitsemega, mis lülitab seadme välja, kui see üle kuumeneb. Kui seade peaks siiski üle kuumenema, tuleb pistik pistikupesast eemaldada ning jätta Multiclimate vähemalt 30 minutiks jahtuma. Kõrvaldage ülekuumenemise põhjus. Vaadake, ega seade



ei olnud (osaliselt) kaetud. Jälgige, et seade ei paikne liiga lähedal seinale või mõnele muule takistusele, mis tõkestab piisava õhuhulga sisseimemist või hajutamist. Seejärel võite seadet jälle tavapärasel viisil kasutada, ent hoidke sellel esimese 30 minuti jooksul silma peal, veendumaks, et rohkem probleeme pole. Kui seadmel peaks ilmuma probleeme või ülekuumenemine kordub, kuigi mingeid silmanähtavaid põhjusi pole, laske seadet tarnijal või volitatud elektrikul kontrollida/remontida.

### **PROBLEEMID JA LAHENDUSED**

Näidik aitab diagnoosida, mis on teatud olukordades valesi.

Tuuakse välja järgmised infokoodid.

- E1 Lühis temperatuurianduri ja trükkplaadi vahel. Võtke tarnijaga ühendust garantiiremondiks.
- E2 Lühis temperatuurianduri vaskjuhtme ja trükkplaadil olevate juhtmete vahel. Võtke tarnijaga ühendust garantiiremondiks.
- E4 Paak on täis või ei ole kork korralikult kinni. Eemaldage seadme all olev vee väljalaskekork ja laske veel välja voolata. Veenduge, et kork on korralikult tagasi pandud.

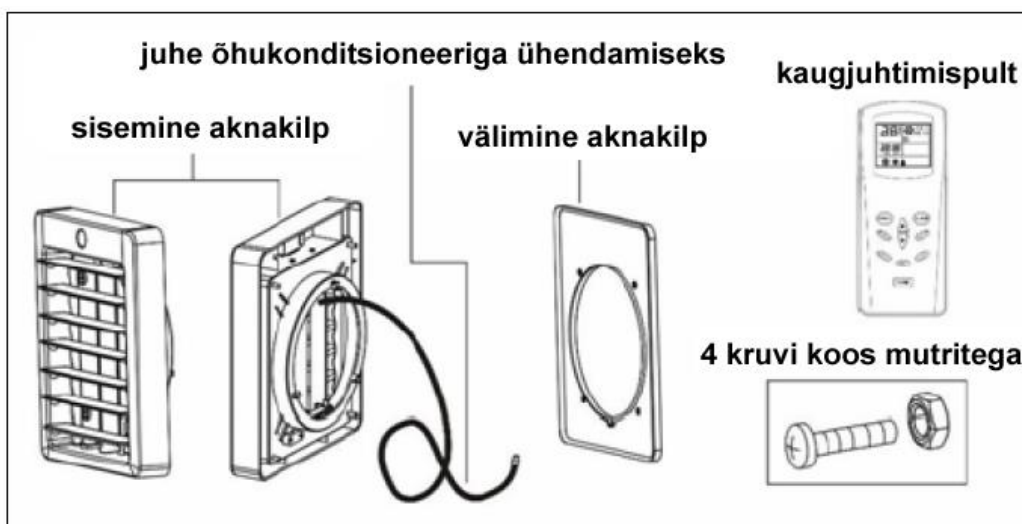
### **KASUTUSELT KÕRVALDAMINE**

Kui Multiclimate seadme kasulik tööiga saab viimaks läbi ja seade tuleb utiliseerida, ei tohi seda teha koos tavaliste majapidamisjäätmetega. Viige seade kohaliku omavalitsuse määratud spetsiaalsesse kogumispunkti. Enne seda võtke seadme patareid välja.



### **VALIKULINE AKNAKOMPLEKT**

Multiclimate seadme võib muretseda koos valikulise akna komplektiga. Akna komplekt võimaldab paigutada Multiclimate seadet välja, sest külm (või soe) õhk puhutakse sisse läbi akna oleva ava. See ei lase müral sisse kostuda ja soojendamise/jahutamise mõju on tunda just ruumis.

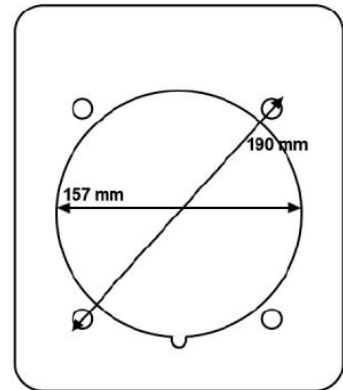


Akna komplekti kuuluvad:

- sisemine aknakilp koos kaugjuhtimispuldi vastuvõtjaga ning juhe selle ühendamiseks õhukonditsioneeriga külge;
- välimine aknakilp;
- neli kruvi koos mutriga sisemise ja välimise aknakilbi ühendamiseks;
- digitaalne näidikuga kaugjuhtimispult.

Ülesseadmise käib järgmiselt.

- Otsustage, kus on sobiv koht aknasse augu tegemiseks. Teadke, et Multiclimate seade peab paiknema augu lähedal ning et ideaaljuhul läheb Multiclimate seadme ja augu vaheline voolik veidi ülespoole (aga mitte väga palju). Voolik ei tohi olla lookas! Samuti arvestage kaugjuhtimispuldi juhtme pikkusega.
- Lõigake sobivas kohas akna sisse ümmargune auk diameetriga 190 mm (kruvid jäävad sisselõike sisse) või 157 mm, lisaks neli väikest auku kruvide jaoks. Kruvide asukohta saate kindlaks määrata tagakilpi kasutades.
- Asetage aknakilbid oma vastaval poolel augu kohale ning ühendage need kruvidega.
- Vedage juhe Multiclimate seadme juurde ja ühendage see ühenduspunkti (vt lk 4, punkt 7).
- Asetage Multiclimate seade välja sobivasse kohta (vt peatükk „Ülesseadmine“). Ühendage õhu väljapuhketoru üks ots külgavas Multiclimate seadme sellel küljel, mis puhub välja külma õhku (kui soovite kasutada jahutusfunktsiooni), või avasse, mis puhub välja sooja õhku (kui soovite kasutada soojendusfunktsiooni). Teine ots on ühendatud välimise aknakilbi külge.



- **Märkus.** Õhu väljapuhkevoolik paikneb nüüd vastasküljel võrreldes sellega, kui Multiclimate seade asus toas.
- Veenduge, et kõik ühendused on korralikult kinni, seade ei ole kahjustunud või katki ning pistikupesas, kuhu soovite Multiclimate seadme ühendada, on sama pinge, mis on kirjas seadme andmesildil. Kui kasutate välist pistikupesat, peab see vastama välise elektrikontakti kohta käivatele nõuetele.

- Kui kõik vastab ettenähtule, sisestage pistik pistikupesasse.
- Nüüd saate Multiclimate seadet juhtida digitaalse kaugjuhtimispuldi abil. Veenduge, et kaugjuhtimispult on suunatud sisemisel aknakilbil oleva vastuvõtja poole.

#### **Digitaalne kaugjuhtimispult**

Aknakomplektiga on kaasas digitaalne kaugjuhtimispult. Sellel kaugjuhtimispuldil on samad nupud, mida võib leida Multiclimate seadme tavaliselt kaugjuhtimispuldilt. Lisaks on sellel näidik, mis kuvab seadeid. Digitaalse kaugjuhtimispuldi kasutamiseks tuleb see suunata sisemisel aknakilbil oleva vastuvõtja poole.

**Märkus.** Multiclimate seadme kaitseaste on IPX4. See tähendab, et see võib taluda vihmapiisku, kuid ei tohi kunagi jääda katmatult vihmavalingu kätte, samuti ei talu seade udu.

**CE vastavusdeklaratsioon**

**Euromac bv. (Genemuiden, NL)** deklareerib, et teisaldatav õhukonditsioneer/kuivati – mudel **EUROM**, tüüp Multiclisma 90 või Multiclisma 120, külmaaine R410A – vastab madalpingedirektiivile 2006/95/EÜ ja elektromagnetilise ühilduvuse direktiivile 2004/108/EÜ ning on vastavuses järgmiste standarditega:

EN 55014-1:2006  
 EN 61000-6-3:2007  
 EN 61000-3-11:2000  
 EN 61000-3-2:2006  
 EN 61000-3-3:2008 (Multiclisma 90)  
 EN 61000-3-3:1995 + A1:2001 + A2:2005  
 (Multiclisma 120)

EN 60335-2-40/A1:2006  
 EN 60335-1/A13:2008 (Multiclisma 90)  
 EN 60335-1/A2:2006 (Multiclisma 120)  
 EN 62233:2008 (Multiclisma 90)  
 EN 50366/A1:2006 (Multiclisma 120)

Genemuiden,  
 3. november 2011  
 W. J. Bakker,  
 EUROMAC BV.




**EUROMAC BV.**, Kokosstraat 20, 8281 JC Genemuiden  
 e-post: [info@euromac.nl](mailto:info@euromac.nl) [www.euromac.nl](http://www.euromac.nl)