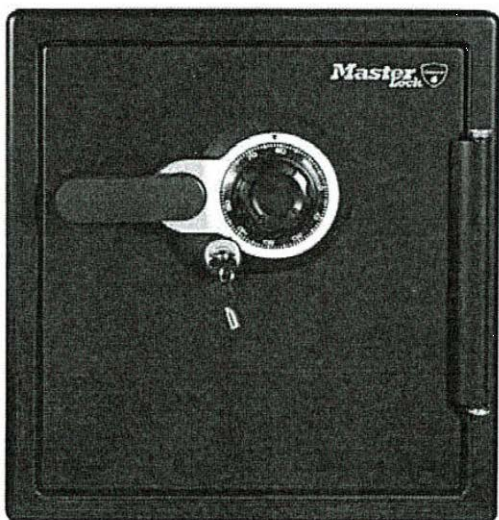
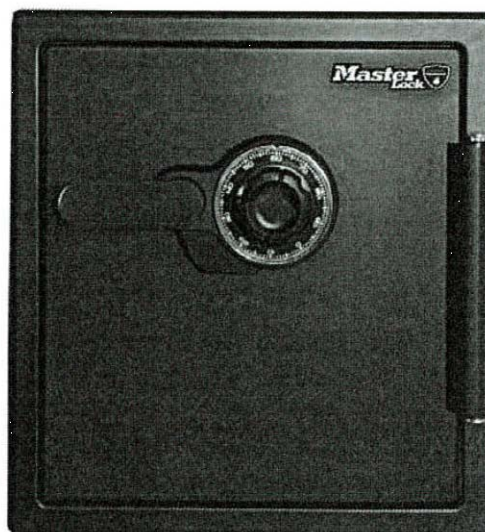
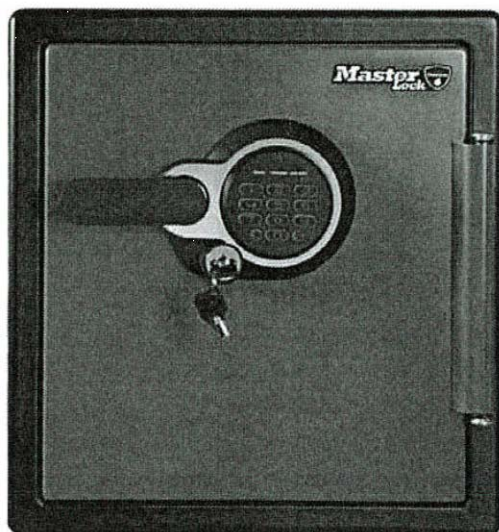


# Tulekindla seifi kasutusjuhend

LFW082FTC, LFW123FTC, LTW123GTC, LFW205FYC, LTW205GYC



KASUTUSJUHEKND .....2



: [Masterlock.eu/Safes](http://Masterlock.eu/Safes)



## Tulekindel seif

Täname, et valisite oma tähtsate dokumentide ja väärtasjade hoidmiseks Master Locki.

Loodame, et see toode aitab teil oma asju korraldada ja tagab meelerahu teadmise tõttu, et teie kõige tähtsamad asjad on kaitstud.

### Hoiatus

#### Tulirelvahoiatus

See toode ei ole mõeldud kõrvõimalike asjade hoidmiseks. Seifis EI tohi hoida selliseid esemeid nagu tulirelvad, muud relvad, lõhkeained või medikamendid.

### Hoiatus

#### ÄRGE hoidke seifis õrnu esemeid lahtiselt.

Master Locki tulekaitset pakkuvatel toodetel on ettevõttes välja töötatud suure niiskusesisaldusega isolatsioon. Peale selle kaitsevad Master Locki tänapäevased seifid vee eest ja sulguvad õhukindlalt, mis võib põhjustada niiskuse kogunemist seifi sees. Tarnimise ajal seifis olev niiskust imava aine pakike tuleb sinna alles jätta. ÄRGE VISAKE SEDA MINEMA. Pakike on mõeldud seifi sisse koguneva niiskuse imamiseks. Avage seifi niiskuse kogunemise vältimiseks kord kahe nädala jooksul. Kui te soovite hoida seifis õrnu esemeid, näiteks töötavate osadega juveele, kelli, postmarke või fotosid, siis soovitame need enne seifi hoiule panemist paigutada õhutihedasse ümbrisesse.

**MÄRKUS.** Master Lock ei vastuta seifi pandud esemete niiskusest põhjustatud kahjustuse ega hävimise eest.

### Hoiatus

#### ÄRGE hoidke seifis pärleid.

Tulekahju korral saavad õrnad pärlid kahjustada palju madalamal temperatuuril kui 350 °F (176 °C), mida garanteerib UL-i klassifikatsiooni standard. Seega, ÄRGE hoidke Master Locki seifis pärleid.

### Hoiatus

#### Ei sobi arvutiketaste, audio-videokassetide ega fotonegatiivide hoidmiseks.

See toode ei ole mõeldud arvutidiskettide ja -ketaste, filmirullide ja lintide, audio- või videokassetide ega fotonegatiivide hoidmiseks.

### Hoiatus

#### Seif on ainult osa teie täielikust julgeoleku kaitsest.

Master Lock soovib hoida seifi kapis, kontoris, keldris, magamistoas või mõnes muus teile sobivas kohas, mis jääb väljapoole uudishimulike silmade nägemisulatusest. Seifi asukoht ei mõjuta selle võimet kaitsta seesolevaid väärtasju.

### Tähtis

Kui teil esineb seifiga probleeme, võtke palun meiega ühendust. Mitmeid probleeme saab kiiresti lahendada toodet tagastamata, [www.masterlock.eu/safes](http://www.masterlock.eu/safes)

## Mehaaniline kombinatsioonlukk



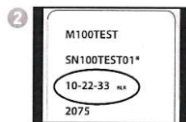
### MÄRKUS.

- Hoidke kombinatsiooni (ja võtmeid, kui on olemas) kindlas kohas (seifist eraldi).
- Kombinatsiooni ei saa muuta.

## Seifi ettevalmistamine esmakordseks kasutuseks.



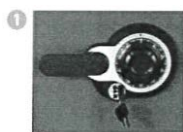
Veenduge, et kõik tarnekruid on eemaldatud. Need asuvad ukse siseküljel.



Leidke kombinatsioon selle kasutusjuhendi tagaküljelt.

### Hoiatus. Katsetage kombinatsiooni enne väärtasjade sissepanekut mitu korda.

## Seifi avamine

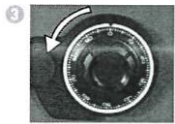


**AINULT VÖTME/KOMBINATSIOONI KAKSIKLUKU KORRAL.** Sisestage võti lukku, keerake see „avatud“ asendisse ja eemaldage seejärel võti.

See on lisalukustusvõimalus, mitte alustav võti.



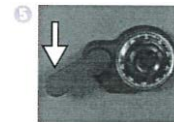
Keerake numbriketas asendisse „0“, seejärel **paremale** (päripäeva), läbides kolm korda asendit „0“. Seejärel jätkake keeramist, kuni jõuate oma kombinatsiooni esimese numbrini.



Keerake numbriketas **vasakule** (vastupäeva). Minge oma kombinatsiooni teisest numbrist **ÜKS KORD MÕÖDA** ja peatuge **TEIST** korda selle numbrini jõudes.



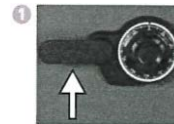
Keerake numbriketas **paremale** (päripäeva) ja peatuge, kui jõuate oma kombinatsiooni kolmandale numbrile.



Keerake ukse avamiseks käepidet allapoole.  
Veekindla seifi korral võib see nõuda mõningast jõudu.

- MÄRKUS.**
- Veenduge, et enne seifi avamist on käepide lõpuni horisontaalasendisse pööratud.
  - Kui uks hõlpsasti ei avane, korrake samme 1-5.
  - Käepidemele liiga suure jõu rakendamisel liigub see lukukeeli liigutamata. Kui see juhtub, kuulete klõpsu. ÄRGE ehmuge. See funktsioon on ette nähtud selleks, et kaitsta lukukeeli jõuga lahtimurdmise eest. Sellises olukorras rakendage lihtsalt jõudu vastassuunas (ülespoole tõeses), kuni käepide klõpsatab tagasi oma kohale. Seejärel korrake seifi avamiseks samme 1-5.

## Seifi lukustamine



Sulgege uks ja tõmmake käepidet ülespoole, kuni see on horisontaalasendis.



Veekindla seifi korral võib enne käepideme keeramist osutada vajalikuks **lisasurve rakendamise ukse vasakule äärele.**



Keerake numbriketas vähemalt kaks korda **paremale** (päripäeva).

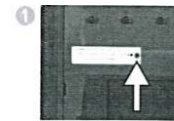
**AINULT VÖTME/KOMBINATSIOONI KAKSIKLUKU KORRAL.** Sisestage võti lukku, keerake see „sulatud“ asendisse ja eemaldage seejärel võti.

## Programmeeritav elektrooniline lukk



**MÄRKUS.** Hoidke koodi (ja võtmeid, kui on olemas) kindlas kohas (seifist eraldi).

## Seifi ettevalmistamine esmakordseks kasutuseks



Veenduge, et kõik ukse siseküljel asuvad tarnekruid on eemaldatud.

**MÄRKUS.** Teie seifil võivad tarnekruid olemas olla, kuid neid ei pruugi olla.



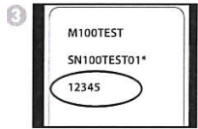
**A** Tõmmake välja klaviatuuri küljel olev patareisihattel.

**B** Pange sisse 4 AAA-tüüpi leelispatareid (ei ole kaasas).

**Märkus.** Ärge kasutage laetavaid akusid ega muud tüüpi mitte-leelispatareid. Ärge kasutage segamini vanu ja uusi patareid. Ärge kasutage segamini tavalisi ja leelispatareid.

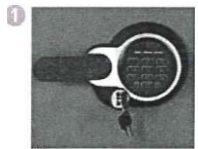
**C** Lükake patareisihattel tagasi klaviatuuri sisse.

Leidke 5-kohaline tehasekood selle kasutusjuhendi tagaküljelt.



**⚠ HOIATUS.** Katsetage koodi enne väärtasjade sissepanekut mitu korda.

## Seifi avamine



**AINULT VÕTME/KOMBINATSIOONI KAKSIKLUKU KORRAL.**

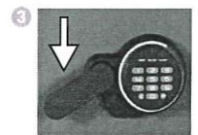
Sisestage võti lukku, keerake see „avatud“ asendisse ja eemaldage seejärel võti. See on lisalukustusvõimalus, mitte alustav võti.



**A** Sisestage kasutusjuhendi tagaküljelt leitud 5-kohaline tehasekood. **Märkus.** Koodi sisestamise ajal võib osutuda vajalikuks käepideme kergitamine.

**B** Roheline märgutuli näitab, et kood on õige. Teil on aega 4 sekundit, et keerata seifi avamiseks käepidet.

Keerake ukse avamiseks käepidet allapoole.

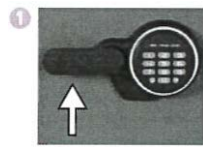


Veekindla seifi korral võib see nõuda mõningast jõudu.

**Märkus:**

- Veenduge, et enne seifi avamist on käepide lõpuni horisontaalasendisse pööratud.
- Käepidemele liiga suure jõu rakendamisel liigub see lukukeeli liigutamata. Kui see juhtub, kuulete klõpsu. ÄRGE ehmu. See funktsioon on ette nähtud selleks, et kaitsta lukukeeli jõuga lahtimurdmise eest. Sellises olukorras rakendage lihtsalt jõudu vastassuunas (ülespoole tõstes), kuni käepide klõpsatab tagasi oma kohale. Seejärel korraldage seifi avamiseks sammu 1–3.
- Kolme järjestikuse valesisestuse proovimisel toimub üleminek viivitusrežiimi. Punane LED hakkab sisse-välja vilkuma, andes teada, et seif on viivitusrežiimis. See põhjustab süsteemi sulgemise kaheks minutiks. ÄRGE eemaldage patareid süsteemi taaskäivitamiseks, see ainult pikendab süsteemi suletud oleku aega.

## Seifi lukustamine



Sulgege uks ja tõmmake käepidet ülespoole, kuni see on horisontaalasendises.

Veekindla seifi korral võib enne käepideme keeramist osutuda vajalikuks lisasurve rakendamine ukse vasakule äärel.



**AINULT VÕTME/KOMBINATSIOONI KAKSIKLUKU KORRAL.**

Sisestage võti lukku, keerake see „suletud“ asendisse ja eemaldage seejärel võti.

**Märkus.** Kui teile näib, et seif ei tööta korralikult, veenduge enne Master Locki klienditeeninduse poole pöördumist, et kasutate UUSI leelispatareid.

## Programmeerimisteave



Olemas on kolm koodi võimalust.

### Tehasekood

Selle 5-kohalise koodi kasutamisel (mille võib leida kasutusjuhendi tagaküljelt) avaneb seif ALATI. Seda koodi ei saa kustutada.

### Kasutajakood

See on teie valitud 5-kohaline kood, mida saab muuta või kustutada.

### Sekundaarne kood

See on teine teie valitud 5-kohaline kood, mida saab muuta või kustutada. Seda saab programmeerida alles pärast seda, kui kasutajakood on aktiveeritud.

**MÄRKUS:**

- Klahv „C“ on kustutusklahv. Seda saab alati kasutada süsteemi tühendamiseks ja pöördumiseks valmisolekurežiimi, kui süsteem ei ole just viivitusrežiimis (kolm järjestikust valesisestust).
- 5-kohalist tehasekoodi ei saa kustutada, kuid te võite lisada ja kustutada lisakoode.

See seif võib salvestada kuni kolm koodi korraga – ühe tehasekoodi ja kaks programmeeritavat lisakoodi.

## Kasutajakoodi programmeerimine

### Kasutajakoodi LISAMINE

- Vajutage klahvi „P“.
- Sisestage kasutusjuhendi tagaküljelt leitud 5-kohaline tehasekood.
- Roheline märgutuli hakkab vilkuma ja siis on teil aega viis sekundit oma isikliku 5-kohalise koodi sisestamiseks.

### Kasutajakoodi KUSTUTAMINE

- Vajutage klahvi „P“.
- Sisestage 5-kohaline tehasekood.
- Sisestage 0, 0, 0, 0, 0.

**MÄRKUS:** Elektrooniline lukk EI näita, et kasutajakood on kustutatud. Proovige koodi, et olla selle kustutamises kindel.

- Proovige avatud uksega programmeerimise ajal.

## Sekundaarse koodi programmeerimine

### Sekundaarse koodi LISAMINE

- Vajutage kaks korda klahvi „P“.
- Sisestage varem programmeeritud 5-kohaline kasutajakood.
- Roheline märgutuli hakkab vilkuma ja siis on teil aega viis sekundit oma isikliku 5-kohalise sekundaarse koodi sisestamiseks.

### Sekundaarse koodi KUSTUTAMINE

- Vajutage kaks korda klahvi „P“.
- Sisestage 5-kohaline kasutajakood.
- Sisestage 0, 0, 0, 0, 0.

**MÄRKUS:** Elektrooniline lukk EI näita, et sekundaarne kood on kustutatud. Proovige koodi, et olla selle kustutamises kindel.

## Valgustuse kasutamine

Teie ostetud seifil võib olla valgusti. See on kauakestev LED-valgusti. Valgustit ei ole kõikidel seifidel.



Valgust annavad samad patareid, mis on ette nähtud klaviatuuri kasutamiseks. Kui seifi valgusti ei lülitu sisse, vahetage patareid ära. Koodi sisestamisel lülitub valgus iga kord sisse ja jääb põlema 30 sekundiks. Valguse kestusel on kolm võimalust – väljas, 30 sekundit ja 60 sekundit.

### Valgustuse väljalülitamine

- Vajutage nuppu „0“.
- Vajutage nuppu „P“.
- Vajutage nuppu „3“.

### Valgustuse sisselülitamine 30 sekundiks

- Vajutage nuppu „0“.
- Vajutage nuppu „P“.
- Vajutage nuppu „4“.

### Valgustuse sisselülitamine 60 sekundiks

- Vajutage nuppu „0“.
- Vajutage nuppu „P“.
- Vajutage nuppu „5“.

**MÄRKUS:** Kui valgustuse kestus on 60 sekundit, tühenevad patareid kiiremini.

## Heli võimaluste kasutamine

### Ainult programmeeritava elektroonilise luku korral

Klahvihelisid saab kasutaja eelistuse järgi sisse või välja lülitada.

### Heli väljalülitamine

- Vajutage „0“.
- Vajutage klahvi „P“.
- Vajutage „2“.

### Heli sisselülitamine

- Vajutage „0“.
- Vajutage klahvi „P“.
- Vajutage „1“.

## Kinnikruvimise juhend (ainult valitud mudelitele)

**⚠ HOIATUS.** Toode ei ole veekindel, kui see on juba kord kruvidega kinnitatud. ETL-i veekindluse kinnitus kehtib tootele enne kinnikruvimise komplekti kasutamist.

Kinnikruvimise komplekt sisaldab (ainult valitud mudelitel):

- 2 polti,
  - 2 seibi,
  - 2 müüriankrut.
- Seifi pöranda külge kruvimiseks vajalikud tööriistad:

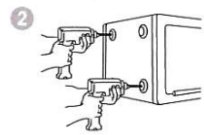


- trell,
- mutrivõti,
- 7/16" (11 mm) puuritera – seifi puurimiseks,
- 9/32" (7,2 mm) puuritera – puitpöranda puurimiseks,
- 3/8" (9,5 mm) puuritera – kivi pöranda puurimiseks.

**⚠ HOIATUS:**

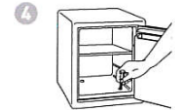
- ÄRGE puurige ühestki kohast seifis seestpoolt.
- ÄRGE puurige läbi seinte.

1 Kallutage seif paremale küljele (uksehinged pörandaga paralleelselt).



Avage seif ja selle uks. Otsige seifi põhjalt üles kaks süvendit vastasnurkades olevates jalgades. Kasutades 7/16" (11 mm) puuritera, puurige läbi kummagi süvendi ava risti seifi põhjaga. ÄRGE puurige ühestki kohast seifis seestpoolt.

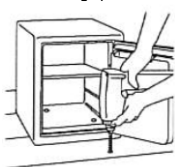
3 Kallutage seif püstasendisse, asetage see soovitud kohale ja avage uks.



Tehke kruvi abil või pliiatsiga läbi avade pörandale märgid.

5 Nihutage seif kõrvale, nii et mõlemad märgitud punktid jääksid puurimiseks vabaks.

6 Puurige pörandasse augud.

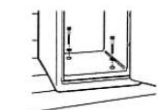


A Puidu korral: puurige 9/32" puuritera abil kummassegi märgitud punkti 2-1/2" (64 mm) sügavune auk.

B Kivi korral: puurige 3/8" puuritera abil kummassegi märgitud punkti 2-1/2" (64 mm) sügavune auk. Paigaldage kummassegi auku müüriankur.

7 Asetage seif soovitud kohta tagasi, nii et seifis olevad avad oleksid kohakuti pörandaaukudega.

8 Seifi kinnitamine



A Puidu korral: pistke kumbki polt läbi seibi ja seejärel läbi seifi auku. Keerake mutrivõtmega kinni.

B Kivi korral: pistke kumbki polt läbi seibi ja seejärel läbi seifi müüriankrusse. Keerake mutrivõtmega kinni. Asetage müüriankrud pörandas olevatesse aukudesse.

**MÄRKUS.**

- Seifi ei tohi seina külge kruvida, sest see seab ohtu tulekindluse. Puurige avad ainult läbi jalgade. ÄRGE puurige läbi tagakülje või külgede.
- Seifi kinni-/lahtikruvimine on tarbija kulutus ja valikuvabadus.
- Master Lock ei vastuta mingite tekkivate kulude eest, kui seif tuleb välja vahetada.

## Veatuvastus

PROBLEEM	MIKS SEE JUHTUB?	LAHENDUS
Uks ei lukustu.	1. Tarnekruvi on veel kohal. 2. Veenduge, et ukse vahel ei ole mingit takistust. 3. Valesti kinni kruvitud.	1. Eemaldage kruvi ukse siseküljelt. 2. Võtke seifist välja kõik esemed ja tarvikud. Kui see lahendab probleemi, seadke tarvikud tagasi ja korraldage esemed nii, et need ära mahuksid.
Käepide ei ole horisontaalasendis, kui seif on lukustatud.	Sidurimehhanism on rakendunud.	Keerake käepidet üles või alla, kuni see klõpsatab horisontaalasendisse.
Ust ei saa kombinatsiooni või elektroonilise koodi sisestamise järel avada.	1. Veekindla tihendiga seifuksed võivad olla esialgu tihked. 2. Võtmega lukk võib olla lukustatud asendis (ainult valitud mudelite korral).	1. Hoidke käepidet koodi sisestamise või kombinatsiooni valimise ajal üleval ja siis tõmmake käepide alla. 2. Kui seifil on võtmega lukk, veenduge, et võti on lahtilukustatud asendis (ainult valitud mudelite korral).
Numbriketast ei pöörle.	1. Tarnekruvi on ikka veel oma kohal. 2. Lukukeeled ei ole täielikult väljas.	1. Eemaldage kruvi ukse tagaküljelt. 2. Veenduge, et käepide on horisontaalasendis.
Punane märgutuli vilgub kolm korda ja kostab kolm piiksu.	Sisestati vale kood.	Kontrollige koodi ja sisestage uuesti. Kui teie kasutatav programmeeritav kood ei tööta, kasutage tehasekoodi. Kui see on edukas, programmeerige kood ümber.
Punane märgutuli vilgub viis korda ja kostab viis piiksu.	Klaviatuuri ühenduse viga.	Külastage veebisaiti <a href="http://Masterlock.eu/safes">Masterlock.eu/safes</a>
Punane märgutuli vilgub ühe korra ja kostab üks piiksu.	Programminuppu vajutati väljaspool järjekorda, -või- Nupuvajutuste vahele jäi 5-sekundiline vahe.	Alustage otsast peale.
Punane märgutuli vilgub.	Vale kood sisestati kolm korda järjest ja süsteem on läinud viivitusrežiimi.	Oodake kaks minutit ja alustage otsast peale.
Kollane märgutuli põleb.	Patareide pinge on madal. -või- Patareid võivad olla vale tüüpi.	Asendage need uute leelispatareidega.

## Registreerimine

[masterlock.eu/safes](http://masterlock.eu/safes)

Master Locki toote registreerimisel saate hõlpsasti taastada unustatud koode, kombinatsioone või tellida uusi võtmeid, kui need peaksid kaduma. Registreerimine tagab ka parima klienditeeninduse, kui teil on seoses oma Master Locki tootega küsimusi või probleeme. Master Locki toote registreerimisel võite ka kindel olla, et tulekahjujuhtumi korral saate endale garanteeritud asendusseifi (ametlikul dokumentide vormistamisel).

## Eluaegne tulekahjujärgse asenduse garantii

Kui teie Master Locki toode on tulle jäänud, sulgub see hermeetiliselt ja tuleb lahti murda. Selleks, et aidata teie perekonnal otsust alata, tarnib Master Lock tasuta asendusseifi. Tulekahjujärgse asenduse garantii nõuetele vastamiseks peate te (algne omanik) oma toote registreerima. Selleks minige veebisaidile [masterlock.eu/safes](http://masterlock.eu/safes).

## Kas on küsimusi?

Kui teil tekib oma Master Locki toote kohta küsimusi, külastage meie veebisaiti [masterlock.eu/safes](http://masterlock.eu/safes).