

Atacama

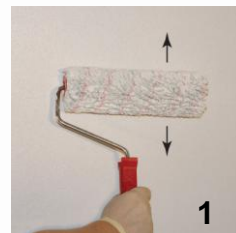
Dekoratiivne reljeefne lubikrohv sisetööde jaoks võimaldab modelleerida paljusid reljeefseid faktuure: „Tuuldunud liivakivi reljeef”, „Puidureljeef”, „Puukoore reljeef”, „Nõrglubja reljeef”, „Kanga reljeef” jt. Laialdased võimalused instrumentide, pealekandmismetoodikate ning krohvi ja lõppvaha värvikombinatsioonide valimisel loovad piiramatut võimalust kujunduslahenduste loomiseks nii suhteliselt väikeste interjöörielementide (bordüürid, dekoratiivpaneelid jne) kui kogu seinapinna viimistlemiseks nii interjööri klassikalises kui modernses stiilis kujundamisel.

Toonimine. ATACAMA toonitakse süsteemiga RILAKOLOR (baas A) värvikataloogi „RILAKDEKOR” järgi.

Nimekiri nendest toonieranditest, millesse toodet ei soovitata toonida, on lisatud värvikataloogile.

H089	J089	S096	J139	G134	L058
H096	K089	H129	H134	G135	N077
H095	J095	H130	H137	G137	M077
J090	K095	N095	H136	G138	J136
S090	J096	J129	S136	V136	J130
V090	N096	L095	H140	G136	J134
K087	N090	H137	H138	G140	N081
N089	S095	N134	H139	G139	

Pinna ettevalmistamine: ATACAMA on ette nähtud puhtale, siledale, tugevale ja kuivale mineraalsele aluspinnale kandmiseks (krohvitud pinnad, betoon, kipsplaat jne). Enne pealekandmist katta pind KVARCi krundiga (foto 1).



Pealekandmise meetod

Esimene etapp. ATACAMA krohvi pealekandmine (pinnale reljeefse faktuuri andmine)

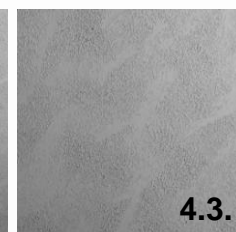
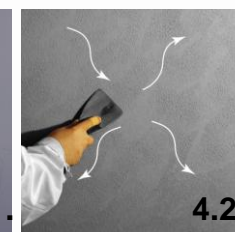
ATACAMA on kasutamiseks valmis. Pealekandmisel peab ümbritseva õhu ja kaetava pinna temperatuur olema vähemalt +10 °C, suhteline õhuniiskus mitte üle 85%. Atacama kantakse peale ristküliku- või trapetsikujulise spaatliga (kelluga) (foto 2). Kohe, ootamata kuivamist, luuakse värsketele pinnale soovitud Atacama reljeef. Võimalusi on palju:



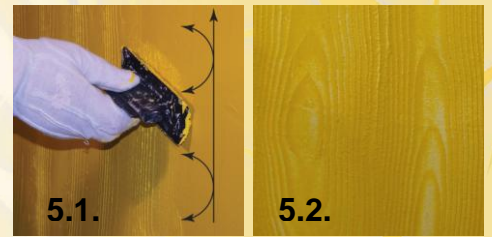
- „**Tuuldunud liivakivi reljeef**” (foto 3.2) – moodustub ristküliku- või trapetsikujulise spaatli erisuunalise või lainelise liigutamise tulemusena, kusjuures spaatel surutakse vastu tööpinna kantud värsket krohvi (foto 3.1). Reljeefi kõrgust reguleeritakse spaatlile surumise tugevusega.



- „**Nõrglubja reljeefi**” saamiseks (foto 4.3) rullitakse pinda poroloonist faktuurrulliga (foto 4.1). 10–20 minuti möödudes siluda reljeefi metall- või plastspaatli erisuunaliste liigutustega sõltuvalt soovitud reljeefi faktuurist (foto 4.2).



- „**Puidureljeef**” (foto 5.2) – moodustub spetsiaalse puidu pikilõike struktuuri (lauapinda) imiteeriva kummist vahendi liigutamise tulemusena. Puidukiudude tõepärasemaks imiteerimiseks kõigutatakse kummist viimistlusvahendit selle mööda pinda edasi libistamisel kergelt ühelt laialt äärelt teisele (foto 5.1).



- „**Puukoore reljeef**” (foto 6.3) – moodustub spetsiaalse paksude ja tugevate plastharjastega harja liigutamise tulemusena, mis jätab krohvipinnale paralleelsed jooned (foto 6.1). Pinda tuleb hiljem enne kuivamist tingimata siluda metall- või plastspaatliga liigutustega, mis on struktuuri reljeefiga paralleelsed (foto 6.2).



- „**Kanga reljeef**” (foto 7.5.) – luuakse kahes järgus, lastes vahepeal eelmisel kihil kuivada.



1. staadium. Värskest peale kantud krohvi pinda töödeldakse paksude ja tugevate sünteetiliste harjastega pintsli tõmmetega, mis jätab paralleelsed vaod (foto 7.1).

2. staadium. Pärast esimese kihi kuivamist kantakse pinnale trapetsikujulise spaatliga teine krohvikihit (foto 7.2). Selle pinda töödeldakse sama pintsliga, kuid esimese kihi reljeefiga perpendikulaarselt (foto 7.3). Selle tulemusena tekib ristuvate reljeefsete joontega pind, mis meenutab lõuendit või jämedatoimelist linast kangast (roguskit). Pärast teise kihi kuivamist võib kolmnurkse spaatli abil eemaldada pinnalt mittevajalikud väikesed klombid, hoides spaatlit pinnaga terava nurga all (foto 7.4).



Kuivamisaeq on Atacama krohvil temperatuuril +20 °C 12–18 tundi sõltuvalt reljeefi paksusest. Kulu on 1,5–3,5 m²/l sõltuvalt reljeefi paksusest. Kui soovitakse, et pind oleks ühes toonis, võib minna kohe edasi poleerimisprotseduuri juurde (vt allpool).

2. etapp ATACAMA pinna kruntimine CERA toonimata vahaga

Täiesti kuivanud ATACAMA pind tuleb pintsli, maalrikinda või rulli abil tingimata CERA värvitu vahaga kruntida (foto 8), et muuta pind ühtlaselt imavaks ning kergendada seega järgnevat CERA toonitud vaha pealekandmist, samuti vältida CERA toonitud vahaga kaetud pinnal valkjate krohvilaikude tekkimist. (Ühes toonis pinna korral (ilma järgneva toonitud vaha pealekandmiseta) pole pinna kruntimine CERA toonimata vahaga kohustuslik.)



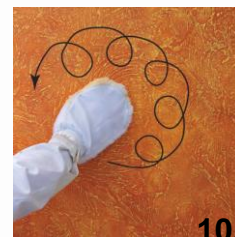
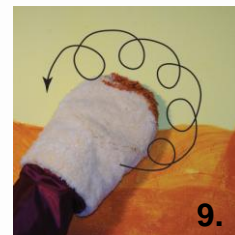
3. etapp. Faktuuri ilmumine

Kui reljeefi ja faktuuri sügavust soovitakse toonitada värvuskontrasti abil, siis kasutatakse pinna lõpptöötluks CERA vaha, mis on toonitud krohvi värvist erineva värviga. Suur hulk

värvivarjundeid koos võimalusega varieerida reljeefide tüüpe ja paksusi annab võimaluse luua pindu äärmise varjundirikkuse ja reljeefide mitmekesisusega.

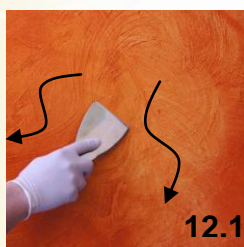
CERA toonitud vaha võib kanda ainult täiesti kuivanud värvitu vahaga krunditud pinnale. Enne toonitud (värvilise) vaha kasutamist võib selle vajaduse korral veega pealekandmiseks sobiva konsistentsini lahjendada (kuid mitte rohkem kui 10–15% mahust). CERA värvilise vahaga töötamisel tuleb arvestada, et see imendub kiiresti krohvipinda ja kuivab, seepärast tuleb seda peale kanda väikeste pinnaosade kaupa, korraga 1–2 m².

Mitmesuunalised faktuurid (näiteks „Tuuldunud liivakivi reljeef”, „Nõrglubja reljeef” või „Kanga reljeef”) kaetakse värvilise vahaga maalripintsli või pehme kanga erisuunaliste või ringjate liigutustega võimalikult ühtlaselt, et vältida ebahühtlaselt värvunud pinna teket (**foto 9**). Seejärel hõõrutakse värskelt peale kantud värviline vaha krohvipinda, jaotades seda niiviisi pinnal veel ühtlasemalt. Värvilise vaha ülejäägid kogutakse selle tegevuse käigus reljeefi esileulatuvatelt osadelt kokku ja hõõrutakse reljeefi madalamatesse kohtadesse (vagudesse), mille tulemusena tulevad reljeefi struktuur ja sügavus veelgi enam esile (**foto 10**).

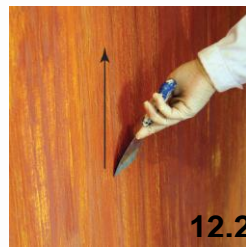


Faktuurid, mille reljeefil on ühesuunaline iseloom (näiteks „Puukoore reljeef” või „Puidureljeef”), tuleb värvilise vahaga katta kas maalrikinda või pintsli samasuunaliste liigutustega (**foto 11**).

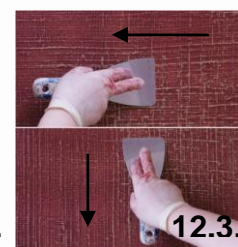
Kui soovitakse krohvi ja värvilise vaha värvikontrasti veel enam esile tõsta, võib reljeefi täiesti kuivanud (kergelt nakkuvaid) esileulatuvaid osi kergelt hõõruda veega niisutatud maalrikinda ja pehme lapiga. Värvilise vaha mahapesemine tuleb teha 20–40 minutit pärast selle pealekandmist. Selle aja möödudes on veel võimalik värvilist vaha maha pesta, kuid selleks on vaja rohkem jõudu (tugevamalt pinnale vajutada). Kui liiga tugeva hõõrumise või pesemise tulemusena jääb vaha pinnale liialt kahvatu vähese värviga ala (st värvilist vaha pesti maha liiga palju), siis tuleb sellele kohale kanda uuesti väike kogus vaha ja korrata sissehõõrumisprotseduuri. Samuti tuleb värvikontrasti tugevdamiseks vaha ülejäägid kolmnurkse metallspaatli abil piki reljeefi struktuuri pinnalt eemaldada (**foto 12.1, 12.2, 12.3** – näited spaatli liikumise kohta erinevatel reljeefidel). Spaatlit tuleb hoida pinna suhtes teravnurga all, et pinda mitte kahjustada ja samal ajal võimalikult tugevalt reljeefi esileulatuvaid osi puhastada.



Tuuldunud liivakivi reljeef (Nõrglubja reljeefi töödeldakse samuti)



Puukoore reljeefi (Puidureljeefi töödeldakse samuti)



Kanga reljeef

Kui soovitakse krohvi ja vaha värvikontrasti veel enam esile tõsta, võib reljeefi täiesti kuivanud esileulatuvaid osi veidi keskmise teralisusega liivapaberiga lihvida (näiteks nr 180). ATACAMA krohvi on erakordselt hõlbub kiiresti lihvida, see ei tee ka liivapaberit rasvaseks (**foto 13**). Krohvipinna lihvimisel liivapaberiga tuleb vältida tolmu sissehingamist, kasutades individuaalseid silma-/näokaitsevahendeid.



4. etapp. Poleerimine

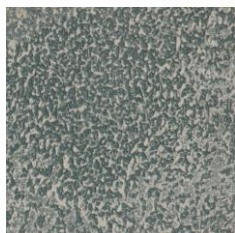
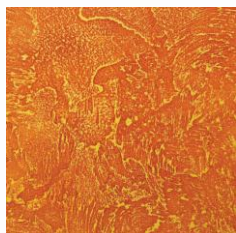
Poleerida võib pinda alles pärast selle täielikku kuivamist. Soovitatav on kasutada kõrglegeeritud poleeritud roostevabast terasest trapetsikujulist spaatlit, pinda poleeritakse ühe- või mitmesuunaliste liigutustega olenevalt faktuurijoonisest (foto 14, 15). Spaatlit tuleb tingimata hoida pinna suhtes terava nurga all. Protsessi käigus saavad erinevad reljeefiosad

erineva läike ja värviküllastatuse, selle tulemusena rõhutatakse faktuuri kontrasti ja sügavust. Faktuurikontrasti veel ulatuslikumaks tugevdamiseks, samuti poleeritud krohvipinnale niiskuskindluse andmiseks soovatakse see katta VENETO CERA värvitu vahaga. Vaha hõõrutakse ühtlaselt pinna sisse maalrikindaga või pehme lapi ringjate liigutustega, laskmata ülejääkidel kusagile kuhjuda (foto 16). VENETO CERA vaha imbib kiirelt pinda, seepärast tuleb selle ülejäägid võimalikult kiiresti pinnalt eemaldada, et üksikud pinnaosad vahaga liialt ei küllastuks, kuna see võib tekitada tumedama varjundiga laike. Pärast täielikku kuivamist hõõrutakse vaha pehme lapiga läikima (foto 17).



VENETO CERA vaha kulu: 10–15 m²/l. Tuleb vältida pinna intensiivset ekspluatatsiooni. Tolm tuleb VENETO CERA vahaga kaitstud pinnalt eemaldada kuiva või kergelt niiske lapiga, kasutamata tugevatoimelisi pesuvahendeid.

Kui pind tahetakse muuta pesukindlaks, kasutatakse VENETO CERA vaha asemel kaitsekihina lakki. Selleks võib kasutada sobiva läikega lakke Ekoakva, Luoten või Paneļu laka. Lakk toonitab omakorda faktuurikontraste. Kui pinnale tahetakse anda pärlmutriläiget, siis soovatakse laki hulka lisada sobivat värvi pärlmutterpuudrit PERLIUM.



„Tuuldunud liivakivi reljeef”. Kasutati: ATACAMA ja CERA vaha erinevad toonid.

„Tuuldunud liivakivi reljeef”. ATACAMA ilma CERA toonitud vahata. Pinnakontrast tekkis metallspaatliga poleerimisel.

„Nõrglubja reljeef”. Kasutati: ATACAMA ja CERA vaha erinevad toonid.

„Nõrglubja reljeef”. Kasutati: ATACAMA ja CERA vaha erinevad toonid.

„Puukoore reljeef”. Kasutati: ATACAMA ja CERA vaha erinevad toonid.

„Kanga reljeef”. Kasutati: ATACAMA ja CERA vaha erinevad toonid.

Tööriistad tuleb töö lõpetamise järel puhastada sooja vee ja seebiga.

Hoida tootja tihedalt suletud taaras temperatuuril üle +5 °C. Vältida külmumist. Lahusti – vesi. Hoida suletult lastele ligipääsematus kohas. Allaneelamise korral pöörduda kiiresti arsti poole ja esitada toote pakend või etikett.

Lenduvate orgaaniliste ühendite piirmäär on selle toote jaoks ELi maades (kat. A/I) 200 g/l (2010). Maksimaalne lenduvate orgaaniliste ühendite kogus tootes – 60 g/l.

Pakend – 3,6–5-liitrine plastämber