

Kasutusjuhend

— Värvipüstol

— HVLP-2 PRO



VÄRVIPIJÜSTOL HVLP-2 PRO

Sisukord

1.	Otstarbekohane kasutamine	4
2.	Ohutusjuhised	4
2.1.	Üldosa	4
2.2.	Ohutuse erijuhised	5
2.3.	Jääkriskid	5
3.	Tehnilised andmed	6
4.	Eeskirjadekohane kasutamine.....	6
4.1.	Pihustusjõa jälg	7
5.	Juhtelemendid.....	7
6.	Pneumaatilise tööriista kasutamine	7
7.	Hooldus, korrashoid ja puhastamine	8
8.	Vigade kõrvaldamine	8
9.	Garantiinõuded.....	9
10.	Värvipüstoli HVLP-2 PRO koostejoonis	9
11.	EÜ vastavusdeklaratsioon	10

Lugupeetud klient!

Täname teid Aircrafti toote ostu eest. Meie tooted ja masinad pakuvad parimat kvaliteeti ja tehniliselt optimaalseid lahendusi ning paistavad silma suurepärase hinna ja töö kvaliteedi suhte poolest. Pidevad edasiarendused ja tooteuendused tagavad igal ajal tehnika ajakohasuse ja ohutuse.



Enne tööriista kasutamist lugege palun kasutusjuhend põhjalikult läbi ja õppige tööriista tundma. Hoolitsege ka selle eest, et kõik tööriista kasutavad isikud loeksid kõigepealt läbi kasutusjuhendi. Hoidke kasutusjuhend hoolikalt alles, et hilisemate küsimuste korral sealt abi otsida.

Teave

Kasutusjuhend sisaldab andmeid, mida kasutaja vajab tööriista nõuetekohaseks kasutamiseks ja hooldamiseks ning ohutusnõuete järgimiseks. Kasutusjuhendis kirjeldatakse kõiki ohutuse seisukohast olulisi toiminguid, millest kasutaja peab kindlasti kinni pidama. Hoolduse peatükis kirjeldatakse, kuidas tuleb tööriista hooldada ja milliste funktsioonide talitlust kontrollida.

Kasutusjuhendis olevad joonised ja teave ei pruugi täpselt vastata teie tööriista mudelile. Tootja pingutab pidevalt toodete paremaks muutmise ja uuendamise nimel. Seetõttu võidakse ette teatamata muuta nii toote välimust kui ka teha tehnilise muudatusi. Jätame endale õiguse teha muudatusi, võimalik on vigade esinemine.

Kui teil tekib kasutusjuhendi kohta mingeid parandusettepanekuid, andke nendest meile teada, et me saaksime neid arvesse võtta ja pakkuda klientidele seeläbi paremaid teenuseid.

Kasutusjuhendis on kindlaks määratud tööriista kasutusotstarve, veel sisaldab kasutusjuhend kogu vajalikku teavet tööriista ohutu ja nõuetekohase kasutamise kohta. Kasutusjuhendis sisalduvatest juhistest täpne kinnipidamine tagab inimeste ohutuse, tööriista ohutu ja ökonoomse kasutamise ning pika kasutusea.

Ülevaatlikkuse huvides on kasutusjuhend jagatud osadeks, milles käsitletakse kõige olulisemaid teemasid. Olulised kohad tekstis on trükitud paksus kirjas ja tähistatud alljärgnevate sümbolitega.



Tähelepanu!

Olukorrad, kus on võimalik inimeste vigastamine, tööriistade ja/või ümbruse kahjustamine või rahalise kahju tekkimine.



Tähelepanu!

Kandke kaitseprille. Vigastusohu!



Tähelepanu!

Enne tööleasumist lahutage tööriist suruõhuallikast. Vigastusohu!

Sõna „tööriist“ asendab kasutusjuhendis kõne all oleva seadme tavalist kaubanduslikku nimetust (vt esilehte).

Sõna „spetsialistid“ tähistab inimesi, kes suudavad kogemuste, tehnilise koolituse ja teadmiste alusel teha vajalikke töid ning tööriista kasutamise ja hooldamise ajal ära tunda võimalikke ohuolukordi ja neid ennetada.

Kui teil on veel küsimusi, võtke ühendust volitatud edasimüüjaga.

1. Otstarbekohane kasutamine

Pihustuspüstol HVLP-2 PRO on mõeldud autokerelede kruntvärvi ning puidule krunt- ja kattevärvi pealekandmiseks, samuti tööstuses tavapäraste kattekihtide pealekandmiseks lakiudu minimaalse heite tingimustes. Toode ei sobi abrasiivsete, happeliste või bensiini sisaldavate vedelike pihustamiseks.

Parimad tulemused saate järgmiste juhiste järgimisel:

1. kasutage suruõhuvoolikut, mille sisemine läbimõõt \varnothing on vähemalt 10 mm (0,37");
2. suruõhk peab olema korralikult filtritud ja ei tohi sisaldada vett, õli ega muid kahjulikke lisandeid (nt peab olema paigaldatud filterreduktor ja koalestsents-mikrofilter ning tõhus universaalfilter- ja soojenduselement.



Tähelepanu!

Kasutada võib ainult tehniliselt laitmatus seisundis tööriista. Võimalikud rikked tuleb kohe kõrvaldada.

Tööriista omavolilised muudatused, mittesihipärane kasutamine, ohutusjuhiste või kasutusjuhendi eiramine välistavad tootja vastutuse selle tagajärjel inimestele või esemetele tekkivate kahjude eest ja toovad kaasa garantiigiguse lõppemise.

2. Ohutusjuhised

2.1. Üldosa



Juhis

Enne tööriista kasutamist, hooldamist või parandamist tuleb kasutus- ja hooldusjuhised hoolikalt läbi lugeda. Tööriista võivad kasutada ja sellega töötada ainult isikud, kes tunnevad täpselt tööriista kasutamispõhimõtteid ja tööviisi. Tööriista võivad kasutada ainult spetsialistid.




Tähelepanu!

Tööriista võivad parandada, hooldada ja modifitseerida ainult spetsialistid eeldusel, et see on välja lülitatud (lahutatud suruõhutoitest).

- Kasutage olemasolevaid kaitseseadiseid ja kinnitage need tugevasti. Ärge töötage kunagi ilma kaitseseadisteta ja hoidke need töökorras. Kontrollige enne tööga alustamist nende töökorras olekut.
- Hoidke tööriist ja selle ümbrus alati puhas. Hoolitsege piisava valgustuse eest.
- Tööriista konstruktsiooni ei tohi muuta, samuti ei tohi tööriista kasutada muuks kui tootja ette nähtud tööde tegemiseks.
- Ärge kasutage tööriista, kui põete keskendumist takistavaid haigusi või olete narkootikumide, alkoholi või ravimite mõju all. Ärge töötage, kui olete üleväsinud.
- Pärast paigaldus- või parandustöid eemaldage enne tööriista sisselülitamist selle küljest tööriistavõti ja muud lahtised osad.
- Pidage kinni kõikidest tööriista ohutusjuhistest ning hoidke need laitmatus ja loetavas seisukorras.
- Hoidke lapsed ja tööriista mittetundvad inimesed tööriista töökeskkonnast eemal.
- Tööriista võivad kasutada, seadmeistada ja hooldada ainult isikud, kes asja tunnevad ja keda on ohtudest teavitatud.
- Kandke tihedalt liibuvaid tööriideid, turvajalatseid, kaitseprille ja -maski. Siduge pikad juuksed kokku. Kõrvaldage kohe ohtust vähendavad rikked.
- Kaitske tööriista niiskuse eest (korrosioonioht!).
- Ärge jätke survestatud tööriista järelevalveta.
- Iga kord enne tööriista kasutamist veenduge, et ükski osa ei oleks kahjustunud. Kahjustunud osad tuleb kohe välja vahetada, et ohuallikaid vältida.
- Ärge koormake tööriista üle. Tulemus on parem ja töö on ohutum, kui töötate ettenähtud võimsuspiirkonnas.
- Võimalike ohtude ja õnnetusriskide vältimiseks kasutage ainult originaalvaruosi ja -tarvikuid.

2.2. Ohutuse erijuhised

- Kasutage tööriista ainult lubatud tööõhu vahemikus.
- Kasutage energiaallikana ainult suruõhku ja mitte teisi surveanumates (gaasiballoonides) saadaolevaid gaase.
- Kasutamise ajal jälgige, et hoiaksite tööriista kindlalt ja tugevasti käes ning et see oleks õigesti tasakaalustatud, et hoida ära kahjustused või vigastused.
- Enne kasutamist veenduge, et ei oleks tekkinud kahjustusi.
- Pärast kasutamist tuleb tööriist suruõhutoitest lahutada ja seejärel puhastada.
- Suruõhuga võib tööriista ühendada ainult kiirühendusliitmiku abil.
- Veenduge, et kõik ühenduskohad oleks kindlalt ja tugevasti kinni.
- Tööriista ei tohi mingil juhul suunata inimeste või loomade poole (vigastusohu).
- Kui te tööriista ei kasuta, vabastage päästik.
- Enne tööriista andmist teistele isikutele, hooldustööde tegemist või kahjustunud osade vahetamist tuleb tööriist suruõhutoitest lahutada.
- Maksimaalset rõhku (vt peatükki „Tehnilised andmed“) ei tohi ületada ja see tuleb seadistada suruõhutoite juures oleva filterreduktoriga.
- Kandke kaitseriietust, eelkõige aktiivsöefiltriga kaitsemaski.
- Kindlasti vältige suitsetamist ja lahtist tuld.
-  Töötage ainult hästi õhutatavates tööruumides. Tagatud peavad olema nähtavus ja hingamisteede kaitse.
- Värv- ja lakijääke tuleb käidelda keskkonnasäästlikult.
- Ärge kasutage söövitavaid puhastusvedelikke.
- Värv, lakid ja puhastusvahendid ei tohi kokku puutuda naha ega silmadega.

2.3. Jääkriskid

Isegi kui järgitakse kõiki ohutuseeskirju ja tööriista kasutatakse eeskirjade kohaselt, on olemas veel järgmised jääkriskid:

- keemilistest ainetest tingitud vigastused;
- kuuma suruõhu kasutamisest tingitud vigastused;
- kuumade lakkide ja viimistlustoodete kasutamisest tingitud vigastused.

Nendes olukordades omandab pihustuspüstoli pealispind temperatuuri, mis vastab maksimaalsele suruõhu või laki ja viimistlustoote temperatuurile.

Nendes tingimustes tuleb TINGIMATA SILMAS PIDADA järgmist:

- Pihustuspüstoli pinnatemperatuur ei tohi mingil juhul ületada põletusohu läviväärtust 43 °C. Kui seda ei saa vältida, tuleb kasutada kaitsevahendeid. (Näiteks soojusisolatsiooniga antistaatilisi kaitsekindaid)
- Pihustuspüstoli pinnatemperatuur ei tohi mingil juhul ületada 85 °C; see temperatuur vastab laki- ja keretööstuses, tislertöökodades ning tööstuses kasutatavate lahustite minimaalsele süttimistemperatuurile (TMA).
- Kahtluse korral pöörduge lahusti minimaalse süttimistemperatuuri teadasaamiseks edasimüüja poole.



Juhis

Iga pneumaatilise tööriista kasutamine on seotud jääkriskidega. Kõikide tööde (ka kõige lihtsamate) tegemisel on vaja olla äärmiselt ettevaatlik ja hoolikas. Ohutu töötamine oleneb teist endast.

3. Tehnilised andmed

Mudel	HVLP-2 PRO
Artiklinumber	210 1740
* Maks rõhk	5 bar
Töörõhk	2,0–2,5 bar
Suruühuliitmik	¼" pistiknippel
Suruühutarve	220–260 l/min
Värvipaak	0,68 liitrit
Mass	0,55 kg
Düüsi läbimõõt	1,5 mm
Müratase	65 dB

* Rõhuandmed vastavad tööriista sisendrõhule. Seetõttu tuleb suruühuallika väljundrõhk reguleerida selliseks, mis kompenseerib rõhukaod torustikus.

Seadistused

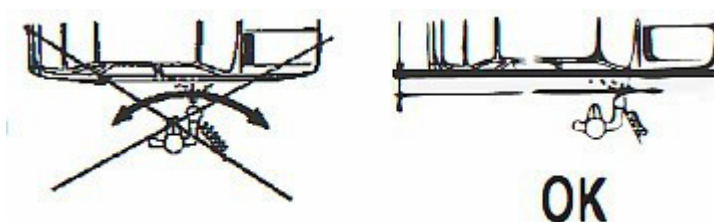
Ø	Pihustatava vedeliku etteanne	** Pealekantav kogus	Joa ristlõige 10 cm (3,9") kaugusel	Õhukulu 0,7 bar (10 psi), captest
1,0	SP-versioon			230 l/min (7,7 kuupjalga minutis)
1,3	Raskusjõud	135 g/min (4,8 untsi minutis)	17 cm (6,7")	
	SP-versioon			
1,5	Raskusjõud	175 g/min (6,2 untsi minutis)	19 cm (7,5")	
	SP-versioon			
1,7	Raskusjõud	212 g/min (7,5 untsi minutis)	22 cm (8,7")	
	Imemine	102 g/min (3,6 untsi minutis)	20 cm (7,9")	
	SP-versioon			
1,9	Raskusjõud	250 g/min (8,8 untsi minutis)	22 cm (8,7")	
	Imemine	180 g/min (6,3 untsi minutis)	20 cm (7,9")	
2,2	Raskusjõud	292 g/min (10,3 untsi minutis)	20 cm (7,9")	
	Imemine	146 g/min (5,2 untsi minutis)	19 cm (7,5")	

Toote jõudlus määrati veega soovituslike seadistuste tingimustes. SOOVITATAV TÖÖRÕHK 2 bar (29 psi)

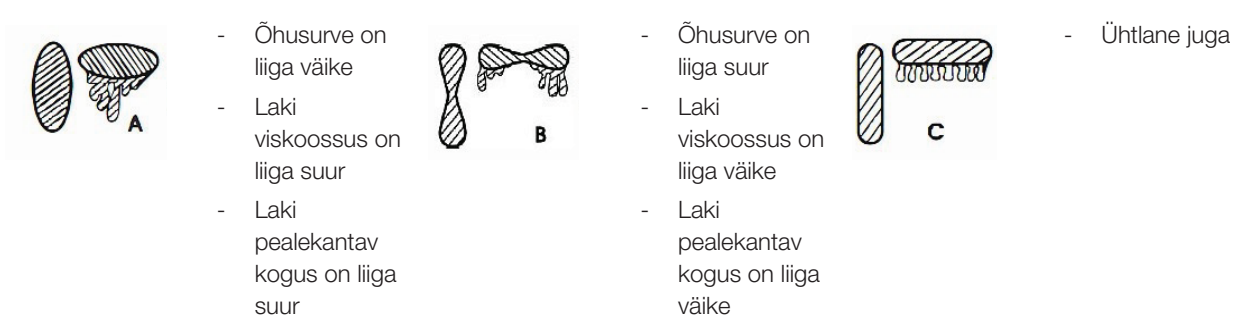
Soovitatava tööõhu tingimustes vastab pihustuspüstol Euroopa ja USA keskkonnanäeskirjade nõuetele, mille kohaselt peab ülekandegur olema üle 65% ja õhusurve pihustuspeas ei tohi ületada 0,7 bar (10 psi).

4. Eeskirjadekohane kasutamine

- Hoidke pihustuspüstolit töödeldavast pinnast 100 kuni 150 mm (3,9"–5,9") kaugusel. Pihustuspüstoli liiga väikese tööõhu või liiga suure kauguse korral ei ole laki pealekandmine efektiivne.
- Hoidke pihustuspüstolist väljuv pihustatud aine juga alati töödeldava pinnaga risti. Kandke lakk pinnale võimalikult horisontaalsuunaliste ribadena. Pealekandmistingimustest kõrvalekaldumised lakkimisel võivad kaasa tuua ebaühtlase lakikihi.
- Laki viskoossus peab Fordi määramiskoonusega nr 4 määramisel olema vahemikus 20–35 s. Need väärtused olenevad konkreetsest kasutusosalast ja kasutatava düüsi läbimõõdust.



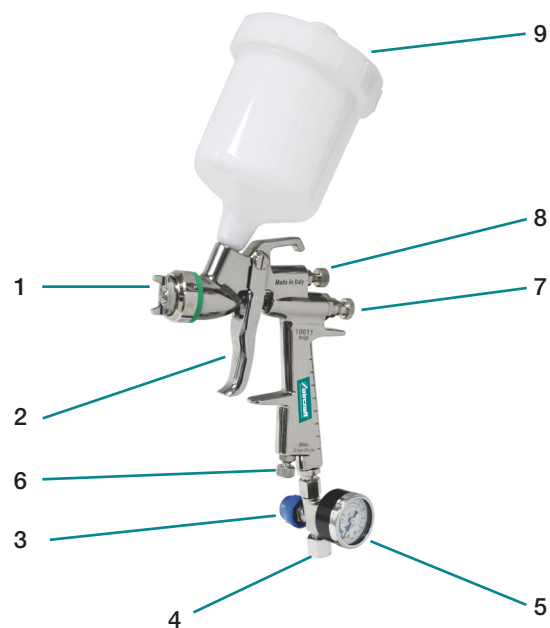
4.1. Pihustusjoo jälg



Reguleerige õhusurve, laki kogus ja pihusti ava selliseks, et saate joonisel C kujutatud ühtlase pihustusjälje.

5. Juhtelemendid

- 1 Õhukate
- 2 Päästik
- 3 Surveregulaator
- 4 Suruõhuliitmik
- 5 Manomeeter
- 6 Õhukoguse regulaator
- 7 Värvikoguse regulaator
- 8 Reguleerimiskruvi (ümarjuga – lai juga)
- 9 Värvipaak



6. Pneumaatilise tööriista kasutamine

Värvipüstoli HVLP-2 PRO kasutamiseks on teil vaja kompressorit, mille tootlikkus on vähemalt 250 liitrit minutis ja paagi maht on vähemalt 25 liitrit. Väljuv suruõhk peab olema puhastatud, kondensaadi- ja õlivaba.

Värvide ettevalmistamise puhul järgige tootjate juhiseid. Liiga suure surve kasutamine pihustab värvi liiga väikesteks osakesteks, millega kaasneb vedeliku kiire aurustumine. Saadavad pinnad muutuvad karedaks ja nakkumine halveneb.

Liiga väikese surve korral ei pihustu materjal piisavalt. Saadavad pinnad on lainelised ja tekivad tilkumisjäljed. Hoidke värvipüstolit objektist alati samal kaugusel. Ärge seda kiigutage, sest see toob kaasa värvi ebaühtlase pealekandmise. Ideaalne pihustamiskaugus on u 10–25 cm.

Töö käik

1. Seadistage kompressoril soovitud tööõhk. Veenduge, et see ei ületaks maksimaalset rõhku (vt peatükki „Tehnilised andmed”).
2. Ühendage värvipüstol HVLP-2 PRO sobiva suruõhuallikaga. Kasutage tööriista ühendamiseks kiirühendusliitmikuga painduvat suruõhuvoolikut. Lükake värvipüstoli suruõhuühendusliitmik kiirühendusliitmikku. Lukustumine toimub automaatselt.
3. Päästikule (2) vajutamisel hakkab värvipüstol tööle. Lukustusest vabastamiseks tuleb tööriist suruda vastu suruõhuvoolikut ja kiirühendusliitmiku ühendusmuhv tagasi tõmmata. Sealjuures hoidke suruõhuvoolikut ja värvipüstolit tugevasti käes, et takistada selle eemalepaiskumist.
4. Pärast töö lõpetamist lahutage tööriist suruõhuallikast.

7. Hooldus, korrashoid ja puhastamine



Tähelepanu!

Lahutage alati enne hooldus-, korrashoiu- ja puhastustöid tööriist suruõhutoitest. Neid töid võivad teha ainult spetsialistid.



1. Pange tööriist hoiule puhta ja kuivana.
2. Õhuvoolikuid tuleb korrapärase ajavahemike järel kontrollida, et poleks defekte ja lekkekindlus oleks tagatud. Kahjustunud voolikud tuleb välja vahetada.
3. Puhastage tööriist kohe pärast lakkimist/värvimist. Ärge kasutage halogeenitud süsivesinikke sisaldavaid lahusteid (triklorometüleen, etüülkloriid vms), sest need võivad astuda tööriista mõnede materjalidega keemilistesse reaktsioonidesse. Ärge asetage tööriista üleni lahustivanni, sest see võib rikkuda tihendid. Ärge kasutage söövitavaid vedelikke.
4. Kontrollige korrapäraselt, kas kruviühendused on kindlalt ja tihedalt kinni keeratud. Vajaduse korral keerake need kõvemini kinni.

8. Vigade kõrvaldamine



Tähelepanu!

Kui esineb üks alltoodud vigadest, lõpetage kohe värvipüstoliga töötamine. Muidu võite saada tõsiseid vigastusi või kahjustada tööriista. Kõiki parandus- või väljavahetamistöid võivad teha ainult kvalifitseeritud ja koolituse läbinud spetsialistid. Enne mis tahes toiminguid tuleb tööriist kõigepealt suruõhuallikast lahutada.

RIKE	PÕHJUS	KÕRVALDAMINE
TÕUKELINE JUGA 	<ul style="list-style-type: none"> - Nõela stoppmuhv on lahti tulnud - Nõela stoppmuhv on kulunud - Düüs ei ole piisavalt kõvasti kinni keeratud - Düüsi koonuspind on defektne 	<ul style="list-style-type: none"> - Keerake nõela stoppmuhvi mutter kinni - Vahetage nõela stoppmuhv - Keerake düüs kinni - Vahetage düüs välja
JUGA EI OLE ÜHTLANE 	<ul style="list-style-type: none"> - Pihustuspea õhuavad on määrdunud või defektsed - Pihustuspea keskava on defektne või määrdunud - Düüs on määrdunud või defektne 	<ul style="list-style-type: none"> - Probleemi püsimisel puhastage düüs ja pihustuspea põhjalikult (kasutage puhastuskomplekti 90109/W). Vahetage düüs ja pihustuspea
LAKIPAAGIS ON ÕHUMULLID	<ul style="list-style-type: none"> - Lakidüüs ei ole korralikult kinni keeratud - Düüsi koonuspind on defektne 	<ul style="list-style-type: none"> - Keerake düüs kõvasti kinni - Vahetage düüs
TOOTEKADU 1. ASTME DÜÜSI KAUDU	<ul style="list-style-type: none"> - Nõela ja düüsi juures on kuivanud lakki - Düüs või nõel on defektne - Puudub nõela survevedru 	<ul style="list-style-type: none"> - Puhastage nõel ja düüs põhjalikult - Vahetage nõel ja düüs - Pange kohale nõela survevedru
ÕHUKADU PÄÄSTIKULE VAJUTAMATA	<ul style="list-style-type: none"> - Õhu tagumine stoppmuhv on kulunud - Düüsiivarras on kulunud - Ventiliikorpusel on kriimud - OR-ventiil on kulunud 	<ul style="list-style-type: none"> - Vahetage õhu tagumine stoppmuhv - Vahetage düüsiivarras - Vahetage ventiilikorpus - Vahetage OR-ventiil

9. Garantiinõuded

Anname oma toodetele seadusejärgse vastutuse raames garantii.

Tootel tekkinud kahjustused kõrvaldatakse tasuta parandamise käigus või saadetakse asendustoode. Garantiinõudeid käsitletakse ettevõtte AIRCRAFT või tema edasimüüja valiku alusel. Selleks tuleb esitada trükitud ostukviitungi originaal, millel peavad olema kirjas ostukuupäev ja toote tüüp.

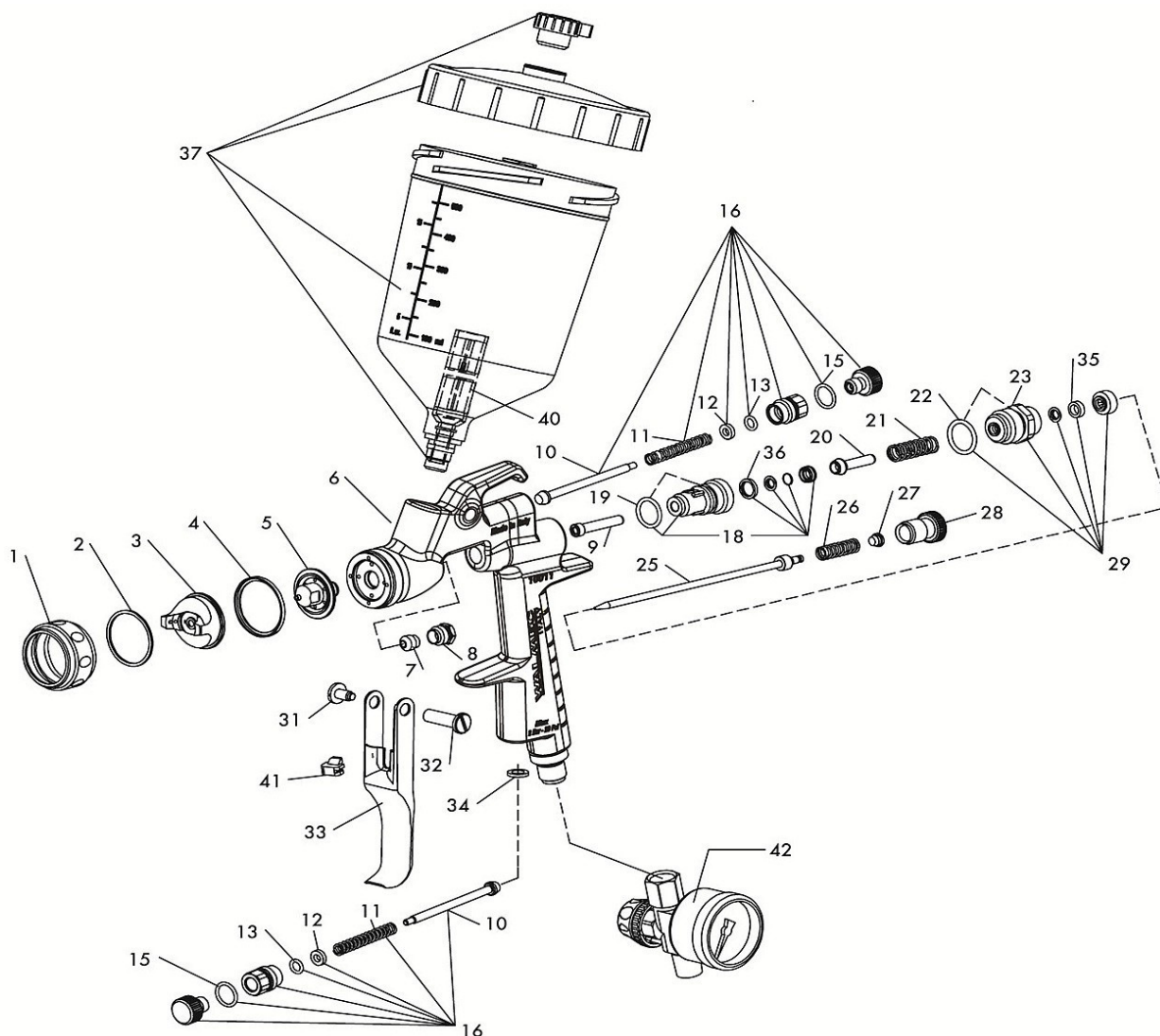
Garantiinõuded ei laiene vigadele, mis on tekkinud nõuetele mittevastava kasutamise, ülekoormamise, vale kasutamise või kasutusjuhendis toodud juhiste eiramise tagajärjel. Sama kehtib hooletu või ebaõige käsitsemise, ebasobivate tööainete kasutamise ning volitusteta muudatuste ja remonttööde kohta. Garantiinõuded ei laiene ka osadele, mis tavapärastelt ja otstarbe tõttu kulumavad, ega ettevõttes tavapärasest kulumisest tulenevatele kahjustustele ja transpordikahjustustele.

Vea või remondivajaduse tekkimisel pöörduge volitatud edasimüüja poole.

10. Värvipüstoli HVLP-2 PRO koostejoonis

Varuosade tellimiseks kasutage järgmisi andmeid:

- tööriista nimetus (värvipüstol HVLP-2 PRO), tööriista artiklinumber ja varuosade positsiooninumber (nt 0 – 210 1740 – 42)
- varuosade nimetus (manomeeter)
- tellitav kogus



11. EÜ vastavusdeklaratsioon

Masinadirektiivi 2006/42/EÜ lisa II 1.A kohaselt

Tootja/turustaja AIRCRAFT Kompressorenbau und Maschinenhandel GmbH Gewerbestraße Ost 6
A-4921 Hohenzell

Deklareerime, et allnimetatud tööriist vastab oma põhimõtelt ja konstruktsioonilt ning meie poolt turule viidud variandis EÜ direktiivide asjaomastele põhilistele ohutus- ja tervisekaitse nõuetele. Kui masina juures on tehtud muudatusi, mis ei ole meiega kooskõlastatud, siis kaotab deklaratsioon kehtivuse.

Tootegrupp: AIRCRAFT® Drucklufttechnik

Masina nimetus: Värvipüstol HVLP-2 PRO

Masina tüüp: Suruõhu-värvipüstol

Artiklinumber: 2101740

Seerianumber: _____

Väljalaskeaasta: _____

vastab ülalmainitud direktiivide kõikidele asjakohastele nõuetele, sealhulgas deklaratsiooni koostamise ajal kehtivatele muudatustele. Vastavuse tagamiseks kasutati eelkõige järgmisi ühtlustatud standardeid ning riiklikke standardeid ja määruseid:

DIN EN 12100:2010 Sicherheit von Maschinen - Allgemeine Gestaltungsleitsätze - Risikobeurteilung und Risikominderung (Masinate ohutus. Projekteerimise, riskide hindamise ja riskide vähendamise üldised põhimõtted)

DIN EN 1953:2013 Spritz- und Sprühgeräte für Beschichtungsstoffe - Sicherheitsanforderungen (Kattematerjalide pihustus- ja pritsimis seadmed. Ohutusnõuded)

DIN EN 1127-1:2011 Explosionsfähige Atmosphären - Explosionsschutz - Teil 1: Grundlagen und Methodik (Plahvatusohtlik keskkond. Plahvatuse vältimine ja kaitse. Osa 1: Põhimõisted ja meetodika)

DIN EN 80079-36:2016 Explosionsfähige Atmosphären - Teil 36: Nicht-elektrische Geräte für den Einsatz in explosionsfähigen Atmosphären - Grundlagen und Anforderungen (Plahvatusohtlikud keskkonnad. Osa 36: Mitteelektrilised seadmed plahvatusohtlikele keskkondadele. Põhimeetod ja nõuded)

Dokumentatsiooni eest vastutav isik: Klaus Hütter, Gewerbestraße Ost 6, A-4921 Hohenzell Hallstadt, 15.10.2018
Hohenzell, 15.10.2018



Klaus Hütter Tegevdirektor

Müük Austrias:
AIRCRAFT Kompressorenbau GmbH Gewerbestraße Ost 6
A-4921 Hohenzell
Tel 43 077 5270 9290
Faks 43 077 527 092 999
E-post info@aircraft.at
http://www.aircraft.at



Kilian Stürmer Tegevdirektor

Müük Saksamaal:
AIRCRAFT Kompressoren
Dr.-Robert-Pfleger-Straße 26
D-96103 Hallstadt/Bamberg
Tel 490 951 965 550
Faks 490 951 965 5555
E-post info@aircraft-kompressoren.com
http://www.aircraft-kompressoren.com

Kasutusjuhendi sisu on Aircrafti ainuomand. Kirjeldus koostati parimate teadmiste ja arusaamiste alusel.

Kasutusjuhend on ette nähtud ainult käitajale ja tema personalile. Mitte ühtegi selle kasutusjuhendi osa ei ole lubatud paljundada ega edastada, kui selleks puudub Aircrafti üksikõik millises vormis kirjalik nõusolek.

© Aircraft Drucklufttechnik. Kõik õigused kaitstud. Võimalik on vigade esinemine.

AS Espak
Viadukti 42, Tallinn
+3726512301
info@espak.ee

