

Kasutusjuhend

— Käsitsi käitav
mehaaniline pühkimismasin

— HKM 700



HKM 700

HKM 700

Impressum

Toote identifitseerimine

Käsitsi käitav
mehaaniline pühkimismasin Toote number

HKM 700 7304007

Tootja

Stürmer Maschinen GmbH
Dr.-Robert-Pfleger-Str. 26
D-96103 Hallstadt

Faks 00 490 951 965 5555
E-post info@cleancraft.de
Veebileht www.cleancraft.de

Teave kasutusjuhendi kohta

Kasutusjuhend

Väljaanne: 26.02.2018
Versioon: 1.01
Keel: eesti

Autor: ES

Teave autoriõiguse kohta

Autoriõigus © 2018 Stürmer Maschinen GmbH, Hallstadt, Saksamaa.

Selle kasutusjuhendi sisu autoriõigus kuulub kompaniile Stürmer.

Selle dokumendi jagamine ja kopeerimine ning selle sisu kasutamine ja edastamine on keelatud, v.a sõnaselgelt väljendatud juhtudel. Keelust üleastumised toovad kaasa kahjutasunõude.

Võimalikud on vead ja tehnilised täiustused.

Sisukord

1.	Sissejuhatus	3
1.1.	Autoriõigus	3
1.2.	Klienditeenindus.....	3
1.3.	Vastutuse piirang	3
2.	Ohutus	3
2.1.	Sümbolite tähendused	3
2.2.	Masinat käitava ettevõtte kohustused	4
2.3.	Personalile esitatavad nõuded.....	4
2.4.	Isikukaitsevahendid	5
2.5.	Üldised ohutusnõuded	5
2.6.	Masinal olevad ohutusmärgised	5
3.	Ettenähtud kasutusvaldkond.....	6
3.1.	Väärkasutus	6
3.2.	Jääkriskid	6
4.	Tehnilised andmed	6
4.1.	Tarnekomplekt	6
5.	Nimiplaat	6
6.	Transportimine, pakendamine, ladustamine....	6
6.1.	Transportimine	6
6.2.	Pakend	7
6.3.	Hoidmine	7
7.	Seadme kirjeldus.....	7
8.	Montaaž.....	7
9.	Kasutamine.....	8
9.1.	Etteandeharjade seadistamine	8
9.2.	Lükkamiskäepideme kõrguse reguleerimine ja kokkuvoltimine	8
10.	Korrashoid, hooldus ja remont	9
10.1.	Puhastamine korrashoiuks	9
10.2.	Hooldus ja remont	9
11.	Rikked ja nende kõrvaldamine	9
12.	Kasutatud seadmete jäätmekäitlus ja utiliseerimine	9
12.1.	Kasutusest kõrvaldamine	10
12.2.	Elektriseadmete jäätmekäitlus	10
12.3.	Määrdeainete jäätmekäitlus	10
13.	Varuosad.....	10
13.1.	Varuosade tellimine	10
13.2.	Varuosade joonis	11

1. Sissejuhatus

CLEANCRAFTI käsitsi käitatava mehaanilise pühkimismasina ostuga olete teinud hea valiku.

Enne masina kasutusele võtmist lugege kasutusjuhend hoolikalt läbi.

Selles kirjeldatakse käsitsi käitatava mehaanilise pühkimismasina nõuetekohast kasutusele võtmist, ettenähtud kasutamist, ohutut ja tõhusat töötamist ning tehnohooldust.

Kasutusjuhend kuulub käsitsi käitatava mehaanilise pühkimismasina komplekti. Hoidke kasutusjuhend alati käsitsi käitatava mehaanilise pühkimismasina kasutuskohas.

Samuti tuleb järgida kõiki ohutuse tagamiseks ja õnnetuste vältimiseks mõeldud kohalikke eeskirju.

1.1. Autoriõigus

Selle kasutusjuhendi sisu on kaitstud autoriõigusega. Kasutusjuhendit võib kasutada käsitsi käitatava mehaanilise pühkimismasina töötamisel. Kõik muud sellest erinevad kasutusviisid on lubatud üksnes Stürmer GmbH kirjalikul nõusolekul.

1.2. Klienditeenindus

Kui teil on küsimusi seoses käsitsi käitatava mehaanilise pühkimismasina kasutusjuhendiga või vajate tehnilist konsultatsiooni, siis pöörduge edasimüüja poole. Spetsialistid annavad teile vajalikku teavet ja asjatundlikku nõu.

Saksamaa:

Stürmer Maschinen GmbH
Dr.-Robert-Pfleger-Str. 26
D-96103 Hallstadt

Remonditeenindus:

Faks 00 490 951 9655 5111
E-post service@stuermer-maschinen.de

Varuosade tellimine:

Faks 00 490 951 9655 5119
E-post ersatzteile@stuermer-maschinen.de

Me oleme alati huvitatud väärtuslikest kogemustest ja teadmistest, mida olete saanud töötamisel meie seadmetega, et neid jagada ja kasutada meie toodete edasiarendamisel.

1.3. Vastutuse piirang

Kogu kasutusjuhendis sisalduv teave ja märkused on koostatud, lähtudes kehtivatest standarditest ja eeskirjadest, tehnika tasemele vastavast tehnoloogiast ning meie pikaajalistest teadmistest ja kogemustest. Tootja ei vastuta kahjude eest järgmistel juhtudel:

- kasutusjuhendis esitatud juhiste eiramine,
- mittesihipärane kasutamine,
- koolitusega töötajate kasutamine,
- seadme omavoliline täiendamine,
- tehnilised muudatused,
- lubamatute varuosade kasutamine.

Konkreetne tarnekomplekt võib siin kirjeldatud variantidest erineda spetsiaalsete mudelite korral, kui on kasutatud tellimise lisavariante või ka hiljutiste tehniliste muudatuste korral.

Kehtivad tarnelepingus kokkulepitud kohustused, tavapärased tähtajad ja tingimused, samuti tootja tarnetingimused ja lepingu sõlmimise ajal kehtinud õigusaktid.

2. Ohutus

Selles osas antakse ülevaade kõikidest olulistest ohutuspakettidest, mis on mõeldud nii töötajate kaitseks kui ka masina ohutu ja tõrgeteta töö tagamiseks. Muud konkreetse tööülesandega seotud ohutusmärkused on toodud vastavates punktides.

2.1. Sümbolite tähendused

Ohutusjuhised

Kasutusjuhendis on ohutusjuhiste esiletõstmiseks kasutatud sümboliteid. Ohutusmärkuseid tutvustavad tunnussõnad, mis väljendavad riski astet.



OHT!

See sümbol ja tunnussõna kombinatsioon tähistab paratamatut ohtlikku olukorda, mille eiramine võib põhjustada surma või rasket kehavigastust.



HOIATUS!

See sümbol ja tunnussõna kombinatsioon tähistab võimalikku ohtlikku olukorda, mille eiramine võib põhjustada surma või rasket kehavigastust.

**ETTEVAATUST!**

See sümboli ja tunnussõna kombinatsioon tähistab võimalikku ohtlikku olukorda, mille eiramine võib põhjustada kergelt või väiksemat laadi kehavigastust.

**TÄHELEPANU!**

See sümboli ja tunnussõna kombinatsioon tähistab võimalikku ohtlikku olukorda, mille eiramine võib kaasa tuua materiaalsete väärtuste ja keskkonnaga seotud kahjustusi.

**NB!**

See sümboli ja tunnussõna kombinatsioon tähistab potentsiaalselt ohtlikku olukorda, mille eiramine võib põhjustada kergelt või väiksemat laadi kehavigastust.

**Nõuanded ja soovitused**

See sümbol viitab kasulikele nõuannetele ja soovitudele, aga ka tõhusa ja tõrkevaba töö tagamiseks vajalikule teabele.

Kehavigastuste ja materiaalsete kahjude vältimiseks on vajalik järgida kasutusjuhendis toodud ohutusnõudeid.

2.2. Masinat käitava ettevõtte kohustused

Käitaja kohustused

Käitavaks ettevõtteks on käitaja, kes kasutab käsitsi käitatavat mehaanilist pühkimismasinat ärilistel või kaubanduslikel põhjustel ise või on andnud selle kasutamiseks kolmandatele isikutele ning kes kannab õiguslikku tootega seotud vastutust seoses kasutajate, töötajate või kolmandate isikute ohutuse tagamisega töö ajal.

Masinat käitava ettevõtte kohustused

Kui käsitsi käitatavat mehaanilist pühkimismasinat kasutatakse kaubanduslikel eesmärkidel, siis peab käsitsi käitatavat mehaanilist pühkimismasinat käitav ettevõtte täitma tööohutuseeskirjade nõudeid. Seega tuleb täita selles kasutusjuhendis toodud ohutuseeskirjade, aga ka käsitsi käitatava mehaanilise pühkimismasina kasutusvaldkonnaga seotud õnnetusjuhtumite vältimise ja keskkonnakaitse-eeskirjade nõudeid. Eelkõige on oluline alljärgnev:

- Käitav ettevõtte peab olema teadlik tööstuses kehtivatest ohutuseeskirjadest ja analüüsima alljärgnevalt neid ohtusid, mis tulenevad käsitsi käitatava mehaanilise pühkimismasina kasutuskohas valitsevatest konkreetsetest töötingimustest. Ettevõtte peab need avaldama käsitsi käitatava mehaanilise pühkimismasina

töötamiseks mõeldud kasutusjuhendite kujul.

- Käsitsi käitatava mehaanilise pühkimismasina kogu tööea jooksul peab käitav ettevõtte kontrollima, kas tema koostatud kasutusjuhendid vastavad kehtivatele eeskirjadele, ning vajaduse korral juhendeid kohandama.
- Käitav ettevõtte peab üheselt kindlaks määrama vastutused paigaldamise, töö, veaotsingu, tehnohoolduse ja puhastamise vallas ning neid reguleerima.
- Käitav ettevõtte peab tagama, et kõik käsitsi käitatavat mehaanilist pühkimismasinat kasutavad töötajad oleks kasutusjuhendi läbi lugenud ning sellest aru saanud. Peale selle peab ettevõtte personali regulaarselt ohtudest teavitama ja neid juhendama.
- Käitaja peab tagama personalile vajalikud isikukaitsevahendid ja nõudma vajalike kaitsevahendite kohustuslikku kasutamist.

Peale selle vastutab käitav ettevõtte pühkimismasina kasutusjuhendi hoidmise eest tehniliselt laitmatus seisundis. Seega tuleb teha järgmist:

- käitaja peab tagama kasutusjuhendis toodud hooldusintervallidest kinnipidamise;
- käitaja peab regulaarselt kontrollima, kas kõik ohutusseadised on töökorras ja terviklikud.

2.3. Personalile esitatavad nõuded

Kvalifikatsioon

Kasutusjuhendis kirjeldatud erinevad ülesanded esitavad neid täitvate isikute kvalifikatsioonile erinevaid nõudeid.

**HOIATUS!**

Personali ebapiisavast kvalifikatsioonist põhjustatud oht!

Ebapiisava kvalifikatsiooniga isikud ei ole suutelised hindama käsitsi käitatava mehaanilise pühkimismasina kasutamise seotud riske ning seavad nii endid kui ka teised olukordadesse, mis võivad põhjustada raskeid või surmavaid kehavigastusi.

- Kõiki töid võivad teha üksnes kvalifitseeritud isikud.
- Hoidke ebapiisava kvalifikatsiooniga isikud tööpiirkonnast eemal.

Kõiki töid võib lubada teha ainult tööoperatsiooniga kursis olevatel isikutel. Isikutel, kelle tegutsemist mõjutavad näiteks narkootikumid, alkohol või ravimid, ei tohi lubada masinaga töötada.

Alljärgnevalt on toodud erinevate ülesannete täitmiseks vajalik kvalifikatsioon.

Käitaja

Käitajafirma on käitajat informeerinud temale usaldatud ülesannetest ja ka väärkasutusega seotud võimalikest ohtudest. Kõik ülesanded, mis tuleb täita lisaks standardrežiimis kasutamisele, tuleb käitajal täita juhul, kui see on kirjas kasutusjuhendis ja kui käitajafirma on selle teinud sõnaselgelt käitajale ülesandeks.

Kvalifitseeritud personal

Tänu erialasele väljaõppele, teadmistele ja kogemustele ning asjakohaste standardite ja eeskirjade tundmisele on spetsialistid võimelised täitma neile usaldatud ülesandeid ning kindlaks tegema ja vältima kõiki seotud ohte.

Tootja

Teatavaid töid võivad teha üksnes tootja spetsialistid. Teistel isikutel puudub õigus nende tööde tegemiseks. Palun pöörduge kõikide vajalike tööde tegemiseks klienditeenindusse.

2.4. Isikukaitsevahendid

Isikukaitsevahendid on mõeldud isikute tervise ja ohutuse kaitseks töö ajal. Personali liikmed peavad kandma isikukaitsevahendeid, kui nad teevad nii masinaga kui ka masina juures töid, mida on kirjeldatud juhiste üksikutes punktides.

Järgmises punktis selgitatakse isikukaitsevahendeid.



Kaitsekindad

Kaitsekindad on mõeldud käte kaitsmiseks nii teravate esemete kui ka hõõrdumiste, marrastuste või süvavigastuste eest.



Turvasaapad

Turvasaapad kaitsevad jalgu vigastuste, kukkuvate esemete ja libedal pinnal libisemise eest.



Kaitseriietus

Kaitseriietus on valmistatud tihedalt liibuvast kangast, riietusel puuduvad väikese rebenemistugevusega väljaulatuvad osad.

2.5. Üldised ohutusnõuded

Palun pidage meeles järgmist.

- Järgige järgmisi ohutusnõudeid, et vältida talitlushäireid, kahjustusi või füüsilisi vigastusi:
 - piiratud füüsiliste, sensoorsete või vaimsete võimetega isikutel ei ole lubatud seadet kasutada, välja arvatud juhul, kui nad kasutavad seadet

- kvalifitseeritud isiku järelevalve all ning neid on juhendatud seda ohutult kasutama;
- hoidke seade lastele ja järelevalvet vajavatele isikutele kättesaamatus kohas; pühkimismasin ei ole mänguasi;
- kasutage pühkimismasinat ainult kasutusjuhendis kirjeldatud viisil; seade ei ole konstrueeritud pidevaks professionaalseks kasutamiseks;
- geelitaoliste, vedelate, tuleohtlike või plahvatusohtlike ainete koristamine ei ole lubatud; ärge kasutage mehaanilist pühkimismasinat hõõguvate või ohtlike objektide pühkimiseks;
- ärge pange oma käsi või jalgu pöörlevate osade lähedusse või nende alla;
- hoidke seadmest kasutamise ajal tugevasti kinni;
- ärge jätke seadet vihma või lume kätte;
- jälgige, et harjad ei kiiluks töö ajal kinni. Pikaajaline kinnikiilutus võib masinat kahjustada;
- vahetage defektsed osad kohe välja. Kasutage üksnes originaalvaruosi;
- Kui seade on kahjustatud, siis ärge seda kasutage ja laske see spetsialistil ära parandada või pöörduge meie klienditeenindusosakonda. Ärge võtke seadet ise lahti ega püüdke seda parandada.



TÄHELEPANU!

Ärge kasutage pühkimismasinat tuha või sigarettide pühkimiseks. Tulekahjuoht!



TÄHELEPANU!

Ärge kasutage käsitsi käitatavat mehaanilist pühkimismasinat, siis, kui see on märg.

2.6. Masinal olevad ohutusmärgised

Käsitsi käitatavale mehaanilisele pühkimismasinale on kinnitatud ohutusmärgised (joonis 1), mille nõudeid tuleb järgida.



Joonis 1. Ohutussümbol

Masinale kinnitatud ohutussümboleid ei tohi eemaldada. Kahjustatud või puuduvad ohutussümbolid võivad olla vigade, kehavigastuste ja materiaalsete kahjude põhjuseks. Sellised sümbolid tuleb kohe asendada.

Kui ohutusümbolid ei ole märgatavad ega esmapilgul mõistetavad, siis tuleb masin kasutusest kõrvaldada kuni uue ohutussümboli paigaldamiseni.

3. Ettenähtud kasutusvaldkond

Käsitsi käitav mehaaniline pühkimismasin on mõeldud horisontaalsete ja kuivade piirkondade nagu esikute, terrasside, verandade jms pühkimiseks.

Käsitsi käitavat mehaanilist pühkimismasinat võivad kasutada üksnes koolitatud isikud.

Nõuetekohane kasutamine hõlmab seega kinnipidamist kasutusjuhendi kõikidest nõuetest. Mis tahes muu kasutus, mis erineb nõuetekohasest kasutamisest või on selle piire ületav, loetakse mittesihipäraseks kasutuseks. Mingil juhul ei tohi isikuid tõsta.

Stürmer Maschinen GmbH ei vastuta mingil juhul üksikõik milliste konstruktsiooniliste või tehniliste täienduste eest, mida on tehtud elektrilise pühkimismasina juures.

Kaebused mittesihipärasest kasutamisest tingitud kahjustuste kohta jäävad rahuldamata.

3.1. Väärkasutus



TÄHELEPANU!

Väärkasutusest põhjustatud oht!

Käsitsi käitatava mehaanilise pühkimismasina väärkasutus võib kaasa tuua ohtlikke olukordi või kahjustada seadet.

- Ärge kunagi koristage hõõguvaid, tuleohtlikke, plahvatusohtlikke või mürgiseid aineid.
- Ärge pühkige märgi puulehti või taolisi asju.

3.2. Jääkriskid

Isegi siis, kui järgite käsitsi käitatava mehaanilise pühkimismasina töötamisel kõiki ohutuseeskirju, jäävad alles allpool kirjeldatud jääkriskid.

Kõik käsitsi käitatava pühkimismasina töötavad isikud peavad olema nendest jääkriskidest teadlikud ja järgima juhiseid, mis on mõeldud jääkriskidest põhjustatud õnnetusjuhtumite ja kahjustuste vältimiseks.

- Seadmega töötamisel on oht vigastada käsi ja jalgu.


4. Tehnilised andmed

Mudel	HKM 700
Pikkus	680 mm
Laius/sügavus	580 mm
Kõrgus ilma juhtkäepidemeta	200 mm
Kõrgus koos juhtkäepidemega	1000 mm
Mass	10 kg
Prügimahuti maht	20 liitrit
Maksimaalne puhastamisjõudlus	2800 m ² /h
Töölaius külgmiste harjade kasutamisel	700 mm
Külgmiste harjade arv	2

4.1. Tarnekomplekt

- 2 külgmist harja
- 2 silinderjat pühkimisharja

5. Nimiplaat

Handkehrmaschine Manual sweeper	Serien-Nr. Serial no.	<input type="text"/>
Typ Type	HKM 700	Baujahr Year of manufacture
Artikel-Nr. Item no.	7304007	Max. Arbeitsbreite Max. working width
Gewicht Weight	10 kg	Schmutzbehälterinhalt Tank capacity
		Stürmer Maschinen GmbH Dr.-Robert-Pfleger-Str. 26, 96103 Hallstadt, DE / Germany

Joonis 2. HKM 700 andmeplaat

6. Transportimine, pakendamine, ladustamine

6.1. Transportimine

Kontrollige visuaalselt käsitsi käitatavat mehaanilist pühkimismasinat kohale saabumisel kohe, et poleks transportimisel saadud vigastusi. Kui märkate seadmel üksikõik millist kahjustust, siis teatage sellest kohe kas veefirmale või edasimüüjale.



NB!

Käsitsi käitatavat mehaanilist pühkimismasinat tuleb kaitsta niiskuse eest.

6.2. Pakend

Kõik pakkimiseks kasutatud materjalid ja abimaterjalid on ringlussevõetavad ning tuleb jäätmekäitluseks viia materjalide jäätmejaama.

Transportimiseks kasutatud pakend on valmistatud papist, seega viige see pärast tükeldamist jäätmekogumiskohta.

Kile on valmistatud polüetüleenist (PE) ja polster polüstüreenist (PS). Saatke need materjalid ringlusse võetavate materjalide kogumispunkti või teie piirkonnas tegutsevasse jäätmekäitlusettevõttesse.



HOIATUS!

Eluohhtlik!

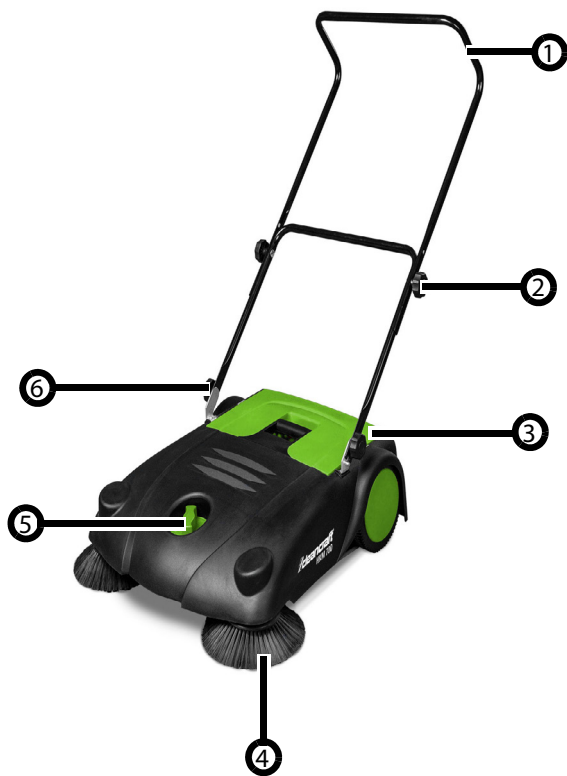
Pakendusmaterjalid (näiteks plastkotid) võivad olla potentsiaalse ohu allikaks.

- Hoidke pakendusmaterjalid lastele ja teistele nende ohtlikkusest mitteteadlikele isikutele kättesaamatus kohas.

6.3. Hoidmine

Hoidke käsitsi käitatavat mehaanilist pühkimismasinat kuivas ja külmumise eest kaitstud kohas.

7. Seadme kirjeldus



Joonis 3. Seadme HKM 700 kirjeldus

1. Lükkamiskäepide
2. Lükkamiskäepideme reguleerimismutter
3. Prügimahuti
4. Pühkimishari
5. Seadekrui lükkamiskäepideme kõrguse reguleerimiseks
6. Lükkamiskäepideme kinnitusmutter

8. Montaaž



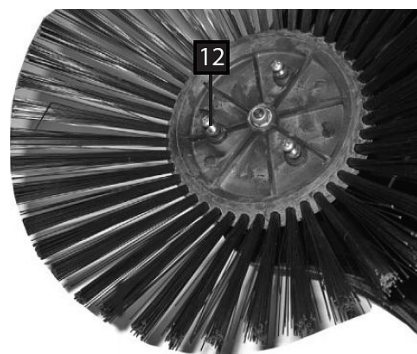
NB!

Etteandeharjad ja montaažiks kasutatavad detailid asuvad prügimahutis.

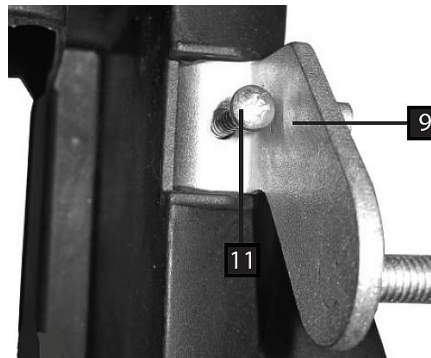
Käsitsi käitatava mehaanilise pühkimismasina montaaž

Käsitsi käitatava mehaanilise pühkimismasina kasutuselevõtuks toimige järgmiselt.

1. samm. Kontrollige, kas tarne on komplektne.
2. samm. Monteerige seadme põhjale alusplaatidele etteandeharjad; kasutage nende kinnitamiseks kolme kruvi (pos 12, joonis 4).
3. samm. Pistke lükkamiskäepideme ühendusdetailid (pos 9, joonis 5) vastavatesse pesadesse. Kinnitage lükkamiskäepideme ühendusdetailid kruvidega (pos 11, joonis 5).

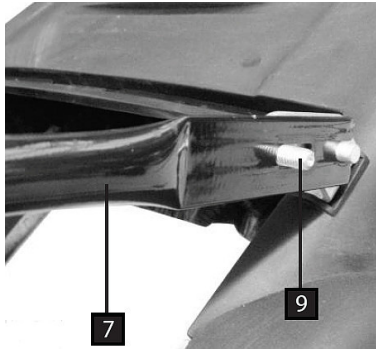


Joonis 4. Etteandeharja seadistamine



Joonis 5. Lükkamiskäepideme reguleerimine

4. samm. Pange lükkamiskäepideme alumine osa (pos 7, joonis 6) lükkamiskäepideme ühendusdetailidesse (pos 9, joonis 6) ja kinnitage seal kahe reguleerimismutriga.



Joonis 6. Käepideme reguleerimine

5. samm. Libistage lükkamiskäepideme ülemine osa lükkamiskäepideme alumisse ossa (pos 7, joonis 6) ja kinnitage seal kahe reguleerimismutriga, kahe montaažikruvi ja seibidega.

9. Kasutamine



HOIATUS!

Ohutu töö tagamiseks tuleb prügimahutit korrapäraselt tühjendada.

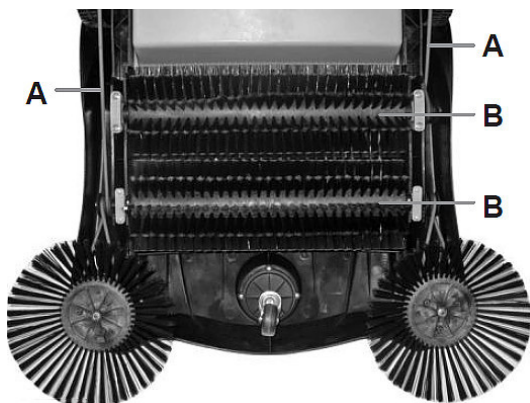


TÄHELEPANU!

Ärge kasutage seadet niisketes tingimustes!

Kui te lükkate mehaanilist pühkimismasinat, siis hakkavad etteande- ja kogumisharjad (pos B, joonis 7) ajamirihmade (pos A, joonis 7) abil pöörlema.

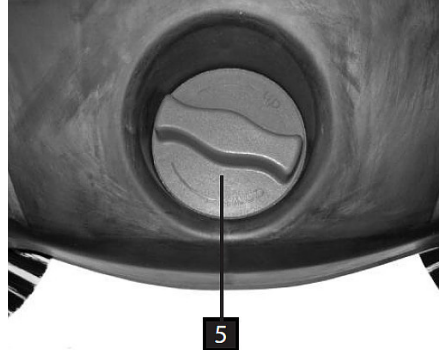
Pöörlevad etteandeharjad (pos 4, joonis 3) pühivad prügi seadme keskele. Kaks vastassuunas pöörlevat kogumisharja (pos B, joonis 7) toimetavad prügi prügimahutisse (pos 4, joonis 3).



Joonis 7. Tööpõhimõte

9.1. Etteandeharjade seadistamine

Kasutage seadekrui (pos 5, joonis 8), et sujuvalt reguleerida etteandeharjad nõutavale kõrgusele. Pöörake seadekrui päripäeva, et suurendada kaugust pörandani. Pöörake seadekrui vastupäeva, et vähendada kaugust pörandani.

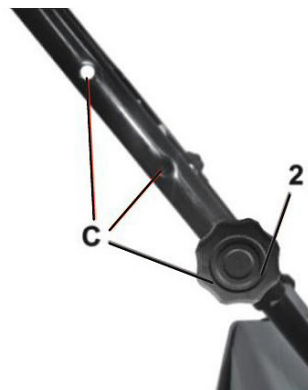


Joonis 8. Etteandeharjade seadistamine

9.2. Lükkamiskäepideme kõrguse reguleerimine ja kokkuvoltimine

Lükkamiskäepideme kõrguse reguleerimine

- Eemaldage kaks reguleerimismutrit (pos 2, joonis 9) ja vastavad kruvid.
- Valige üks vajalik ava kolmest (pos C, joonis 9), seejärel keerake vastavad mutrid (pos 2, joonis 9) ja kruvid uuesti kinni. Lükkamiskäepidet saab seada kolmele erinevale kõrgusele, milleks on ligikaudu 98, 94 ja 89 cm.



Joonis 9. Lükkamiskäepideme kõrguse reguleerimine

Lükkamiskäepideme kokkuvoltimine (joonis 10)

Keerake mõlemad kinnitusmutrid (pos 6, joonis 3) ligikaudu ühe pöörde võrra lahti ja tõmmake lükkamiskäepidet kokkuvoltimiseks ülespoole. Sel moel võtab seade transportimisel või hoidmisel vähem ruumi.



Joonis 10. Lükkmiskäepideme kokkuvoltimine

10. Korrashoid, hooldus ja remont

10.1. Puhastamine korrashoiuks

Käsitsi käitatavat mehaanilist pühkimismasinat tuleb alati hoida puhtana.



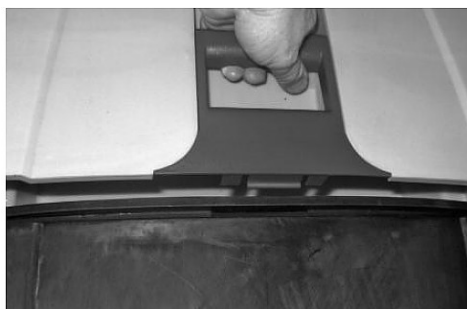
Kasutage kaitsekindaid!

- Puhastage käsitsi käitatavat mehaanilist pühkimismasinat veidi niiske lapiga. Ärge sukeldage seadet vedelikesse. Ärge kasutage tugevatoimelisi kemikaale ja lahusteid või abrasiivseid puhastusvahendeid.
- Eemaldage harjadelt praht nagu puulehed, oksaraod jms.
- Kontrollige korrapäraselt ajamirihmade pingsust ja elastsust.
- Hoidke pühkimismasinat siseruumis kuivas kohas, mis on kaitstud tolmu, mustuse ja äärmuslike temperatuuride eest.

Prügimahuti tühjendamine (joonis 11)

Tõstke täis prügimahuti (pos 3, joonis 3) seadmelt üles ja kõrvaldage kogutud prügi nõuetekohaselt.

Pärast metallijäätmete, klaasikildude või teravate esemete pühkimist kandke mahuti tühjendamisel tugevaid töökindaid.



Joonis 11. Prügimahuti tühjendamine



TÄHELEPANU!

Ärge kunagi kasutage käsitsi käitatavat pühkimismasinat ilma prügimahutita.

10.2. Hooldus ja remont



TÄHELEPANU!

- Hooldus- ja remonttöid võivad teha üksnes spetsialistid.
- Kasutage remontimiseks üksnes originaalvaruosi.

Üldine hooldusteave

- Kontrollige korrapäraselt ajamirihmade pingsust ja elastsust. Asendage kulunud rihtm.
- Kontrollige korrapäraselt harjade kulumist. Vajaduse korral asendage harjad.

Kui käsitsi käitatav pühkimismasin ei tööta korralikult, pöörduge edasimüüja või meie klienditeeninduse poole. Kontaktandmed on toodud punktis 1.2 „Klienditeenindus“.

11. Rikked ja nende kõrvaldamine



TÄHELEPANU!

Vea ilmnmisel lõpetage kohe käsitsi käitatava pühkimismasina kasutamine.

Hooldus- ja remonttöid võivad teha üksnes spetsialistid.



NB!

Kui teil endal ei õnnestu kõrvaldada käsitsi käitatava pühkimismasinaga seotud probleeme, siis pöörduge CLEANCRAFTI edasimüüja poole. Palun märkige üles käsitsi käitataval pühkimismasinal või kasutusjuhendis toodud järgmine teave. See aitab probleemi lahendada:

- seadme tähistus,
- seerianumber,
- valmistamisaasta,
- vea täpne kirjeldus.

12. Kasutatud seadmete jäätmekäitlus ja utiliseerimine

Nii teie kui ka keskkonna huvides on see, et masina kõikide osade jäätmekäitlus toimuks üksnes ettenähtud ja heakskiidetud viisil.

12.1. Kasutusest kõrvaldamine

Vanad masinad tuleb kohe käigust kõrvaldada, et vältida nende hilisemat väärkasutust ning keskkonna ja isikute ohustamist.

1. samm. Eemaldage kasutatud seadmest kõik keskkonnaohtlikud tehnoloogilised materjalid.
2. samm. Vajaduse korral demonteerige masin kergesti käideldavateks ja kasutatavateks komponentideks ning osadeks.
3. samm. Saatke masina komponendid ja tehnoloogilised materjalid jäätmekäitlusse asjakohasel viisil.

12.2. Elektriseadmete jäätmekäitlus

Arvestage, et elektriseadmed sisaldavad mitmekesiseid ringlussevõetavaid materjale ja ka keskkonnaohtlikke komponente.

Teie ülesanne tagada, et need komponendid kõrvaldatakse eraldi ja nõuetekohaselt. Kahtluse korral pöörduge kohaliku omavalitsuse jäätmekäitlusettevõttesse.

Vajaduse korral saab teid abistada erijäätmete käitlemisega tegelev ettevõte.

12.3. Määrdeainete jäätmekäitlus

Eemaldage määrimiskohtadest kogu lekkinud, kasutatud või liigne määrdeaine.

Juhised kasutatud määrdeainete jäätmekäitluseks saate määrdeainete tootjalt. Vajaduse korral küsige konkreetse toote andmelehte.

13. Varuosad



OHT!

Mitteoriginaalosalude kasutamisega kaasneb vigastusoht.

Valede või kahjustatud varuosade kasutamine ohustab kasutajat ning võib põhjustada seadme tõrkeid ja kahjustusi.

- Kasutage üksnes seadme valmistaja originaalvaruosasid või seadme valmistaja heakskiiduga varuosasid.
- Küsimuste tekkimisel pöörduge alati tootja poole.



Nõuanded ja soovitused

Tootja garantii kaotab kehtivuse ja tühistatakse, kui on kasutatud lubamatuid varuosi.

13.1. Varuosade tellimine

Varuosi võib osta volitatud edasimüüjalt või otse tootjalt. Vajalikud kontaktandmed on toodud punktis 1.2 „Klienditeenindus“.

Palun teatada varuosade tellimisel meile järgmised andmed:

- seadme tüüp
- artiklinumber
- positsiooninumber
- väljalaskeaasta
- kogus
- soovitud tarnemeetod (posti teel, raudtee-, mere- või õhustransport, kuller)
- saaja aadress

Varuosade tellimusi, mis ei sisalda ülaltoodud andmeid, ei võeta menetlusse. Kui kohaletoimetamise viisi kohta andmed puuduvad, siis saadetakse toode teele tarnija äranägemisel.

Teabe seadme tüübi, artiklinumbri ja valmistamisaasta kohta leiate seadmele kinnitatud andmeplaadilt.

Näide

Vaja on tellida käsitsi käitatava pühkimismasin HKM 700 ratas.

- Seadme tüüp: **käsitsi käitatav mehaaniline pühkimismasin HKM 700**
- Artiklinumber: **7304007**
- Positsiooninumber: **29**

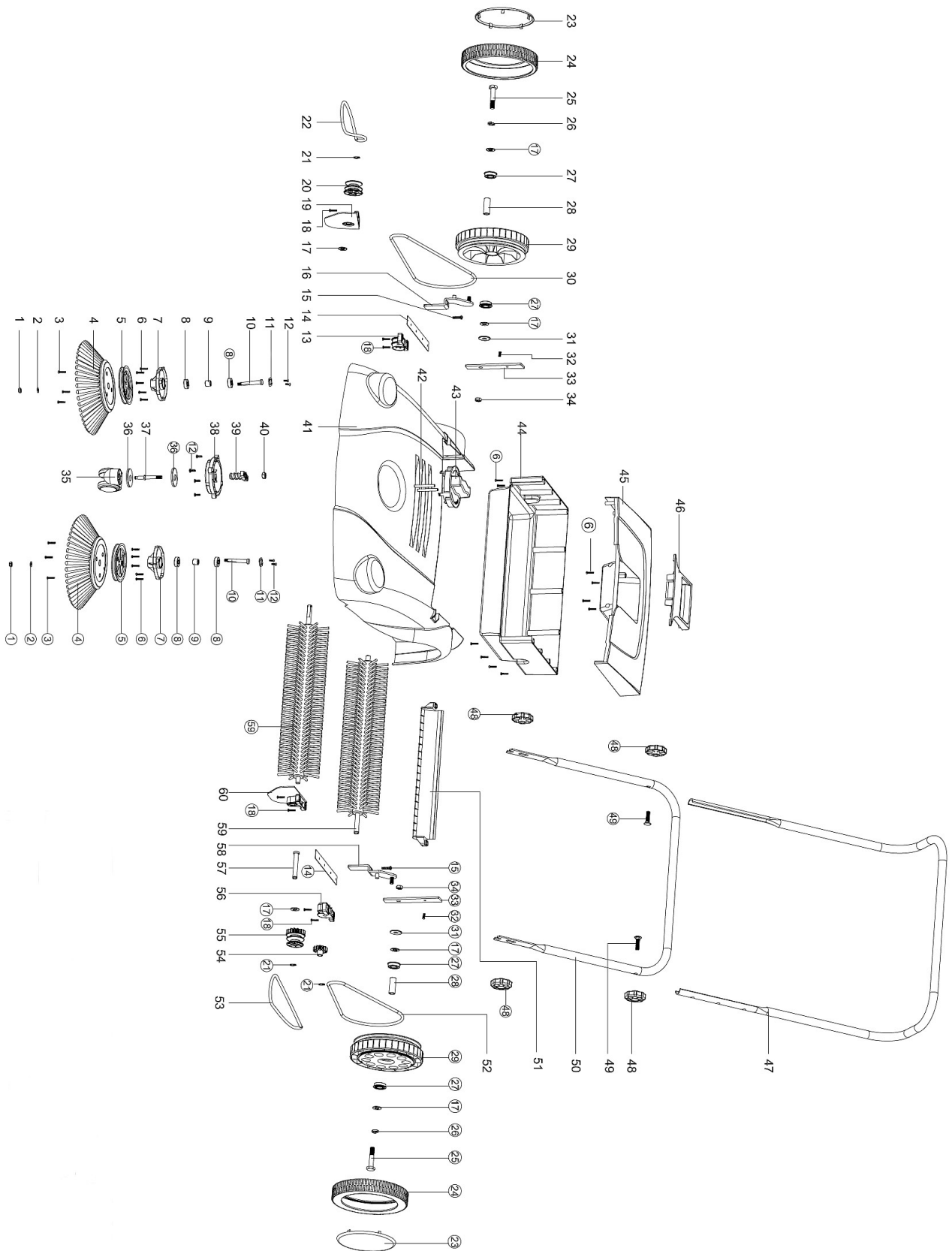
Tellimisnumber on **0-7304007-29**

Tellimisnumber koosneb artikli-, positsiooni- ja artiklinumbri ees olevast numbrist.

- Kirjutage artiklinumbri ette number 0.
- Samuti kirjutage positsiooninumbrite 1–9 ette number 0.

13.2. Varuosade joonis

Järgnev joonis on mõeldud vajalike varuosade identifitseerimise hõlbustamiseks. Vajaduse korral saatke volitatud edasimüüjale varuosade joonise koopia, millel on tähistatud vajaikud osad.



Joonis 12. HKM 700 varuosade joonis

AS Espak
Viadukti 42, Tallinn
+3726512301
info@espak.ee

