

# Kasutusjuhend

\_\_\_\_\_ Kolbkompressor

\_\_\_\_\_ MOBILBOY 185 OF



MOBILBOY 185 OF

MOBILBOY 185 OF E

## Impressum

### Toote identifitseerimine

Kolbkompressor	Artiklinumber
MOBILBOY 185 OF E	2001240

### Tootja

AIRCRAFT  
Kompressorenbau und Maschinenhandel GmbH  
Gewerbestraße Ost 6  
A-4921 Hohenzell

Telefon 00 430 775 270 9290  
Faks 00 430 775 2709 2999

E-post info@aircraft.at  
Internet: www.aircraft.at

### Müük Saksamaal

AIRCRAFT - Stürmer Maschinen GmbH  
Dr.-Robert-Pfleger-Straße 26  
D-96103 Hallstadt/Bamberg

Faks 00 490 951 965 5555  
E-post info@aircraft-kompressoren.de  
Internet www.aircraft-kompressoren.com

### Andmed kasutusjuhendi kohta

Originaalkasutusjuhendi tõlge  
Väljaanne: 20.02.2018  
Versioon: 1.03  
Keel: tõlge saksa keelest  
Autor: FL/MS

### Andmed autoriõiguse kohta

Copyright © 2018 AIRCRAFT Kompressorenbau und  
Maschinenhandel GmbH, Hohenzell, Austria.

Kasutusjuhendi sisu on firma AIRCRAFT  
Kompressorenbau und Maschinenhandel GmbH  
ainuomand.

Selle dokumendi edasiandmine, paljundamine, sisu  
kasutamine ja teatavastegemine on keelatud; erand  
on sõnaselge loa olemasolu. Selle tingimuse eiramisega  
kaasneb kohustuslik kahjude hüvitamiskoht.

Jätame endale õiguse teha muudatusi, võimalik on vigade  
esinemine.

## Sisukord

<b>1.</b>	<b>Sissejuhatus .....</b>	<b>3</b>
1.1.	Autoriõigus .....	3
1.2.	Klienditeenindus .....	3
1.3.	Vastutuse piirang .....	3
<b>2.</b>	<b>Ohutus .....</b>	<b>3</b>
2.1.	Sümbolite tähendused .....	3
2.2.	Käitaja vastutus .....	4
2.3.	Nõuded personalile .....	4
2.4.	Isikukaitsevahendid .....	5
2.5.	Üldised ohutusjuhised .....	5
2.6.	Tööohutuse kontrollimine .....	5
2.7.	Ohutusmärgised kompressoril .....	6
2.8.	Kaitseseadised .....	7
<b>3.</b>	<b>Otstarbekohane kasutus .....</b>	<b>7</b>
<b>4.</b>	<b>Enne kasutust .....</b>	<b>7</b>
<b>5.</b>	<b>Tehnilised andmed .....</b>	<b>8</b>
5.1.	Tüübisilt .....	8
<b>6.</b>	<b>Transportimine, pakendamine ja ladustamine .....</b>	<b>8</b>
6.1.	Transportimine .....	8
6.2.	Pakend .....	8
6.3.	Ladustamine .....	9
<b>7.</b>	<b>Montaaž ja paigaldus .....</b>	<b>9</b>
7.1.	Montaaž .....	9
7.2.	Paigaldamine .....	9
<b>8.</b>	<b>Elektriühendused .....</b>	<b>9</b>
<b>9.</b>	<b>Seadme kirjeldus .....</b>	<b>10</b>
9.1.	Tarnekomplekt .....	10
<b>10.</b>	<b>Kasutamine .....</b>	<b>10</b>
10.1.	Sisselülitamine .....	11
10.2.	Lisatarvikute ühendamine kompressoriga .....	12
10.3.	Puhurpüstoli ühendamine .....	12
10.4.	Töörõhu seadistamine .....	12
10.5.	Mootorkaitse .....	13
<b>11.</b>	<b>Hooldus, korrashoid ja parandamine .....</b>	<b>13</b>
11.1.	Hooldus ja korrashoid .....	13
11.2.	Puhastamine .....	14
11.3.	Kondensatsioonivee väljalaskmine .....	14
11.4.	Kaitseklapi talitluskontroll .....	14
11.5.	Parandus .....	14
11.6.	Veaotsing .....	15
<b>12.</b>	<b>Vanade seadmete käitlemine ja taaskasutus .....</b>	<b>15</b>
12.1.	Kasutuselt kõrvaldamine .....	15
12.2.	Määrdeainete käitlemine .....	15
<b>13.</b>	<b>Varuosad .....</b>	<b>15</b>
13.1.	Varuosade tellimine .....	15
13.2.	Varuosade joonis .....	17
<b>14.</b>	<b>EÜ vastavusdeklaratsioon .....</b>	<b>18</b>

## 1. Sissejuhatus

Firma AIRCRAFT kompressori ost on hea valik.

### Enne kasutuselevõttu lugege kasutusjuhend tähelepanelikult läbi.

Selles antakse teavet kompressori õige kasutuselevõtu, nõuetekohase kasutamise ning turvalise ja tõhusa käsitlemise ja hoolduse kohta.

Kasutusjuhend kuulub kompressori juurde. Seda tuleb alati hoida kompressori kasutuskohas. Peale selle järgige kompressori kasutusvaldkonna kohta kehtivaid kohalikke õnnetusjuhtumite ennetamise eeskirju ja ohutusreegleid.

Kasutusjuhendi joonised on mõeldud üldise teabe andmiseks ja võivad tegelikust mudelist erineda.

### 1.1. Autoriõigus

Juhendi sisu on kaitstud autoriõigusega. Juhend on ette nähtud kompressori kasutamise jaoks. Teistsugune kasutamine on tootja kirjaliku loata keelatud. Me kasutame oma toodete kaitseks kaubamärgi-, patendi- ja tööstusdisaini lahenduste õiguskaitset sellisel määral, nagu see on konkreetset juhul vajalik. Me protesteerime oma intellektuaalse omandi igasuguse kahjustamise vastu.

### 1.2. Klienditeenindus

Kui teil on küsimusi seadme või tehnilise teabe kohta, pöörduge kohaliku müügiesindusse. Seal antakse teile meelsasti asjatundlikku nõu ja teavet.

#### Austria

AIRCRAFT Kompressorenbau und Maschinenhandel GmbH  
Gewerbestraße Ost 6  
A-4921 Hohenzell

Telefon 00 430 775 270 9290  
Faks 00 430 775 2709 2999  
E-post info@aircraft.at  
Internet www.aircraft.at

#### Saksamaa

Stürmer Maschinen GmbH  
Dr.-Robert-Pfleger-Str. 26  
D-96103 Hallstadt

#### Parandusteenindus

Faks 00 490 951 9655 5111  
E-post service@stuermer-maschinen.de

#### Varuosade tellimine

Faks 00 490 951 9655 5119  
E-post ersatzteile@stuermer-maschinen.de

Me oleme alati huvitatud sellisest kasutamisega seotud teabest ja kogemustest, mis võivad olla kasulikud meie toodete täiustamise jaoks.

### 1.3. Vastutuse piirang

Kõik selles kasutusjuhendis toodud andmed ja juhised on koostatud kehtivate standardite ja eeskirjade, tehnikata taseme ja meie teadmiste ning pikaajaliste kogemuste alusel.

Tootja ei vastuta kahjude eest järgmistel juhtudel:

- kasutusjuhendi eiramine;
- mittenõuetekohane kasutamine;
- asjakohase väljaõppeta töötajate rakendamine;
- omavolilised ümberehitused;
- tehnilised muudatused;
- lubamatute varuosade kasutamine.

Tegelik tarnekomplekt võib erivariantide, lisaversioonide tellimuse või uusimate tehniliste muudatuste korral erineda siin toodud selgitustest ja joonistest.

Kehtivad tarnelepinguga määratud kohustused, üldised äritingimused ja ka tootja tarnetingimused, samuti lepingu sõlmimise ajal kehtivad õiguslikud regulatsioonid.

## 2. Ohutus

See osa annab ülevaate kõigist inimeste kaitset ning ohutut ja tõrkevaba käitust puudutavatest olulistest ohutuspakettidest. Muud tööülesannete kohased ohutusjuhised on toodud eraldi peatükkides.

### 2.1. Sümbolite tähendused



#### Ohutusjuhised

Kasutusjuhendis on ohutusjuhised tähistatud sümbolitega. Ohutusjuhised algavad tunnussõnaga, mis näitab ohu suurust.



#### OHT!

Sümboli ja tunnussõna selline kombinatsioon viitab sellisele vahetule ohtlikule olukorrale, mille eiramisel võib/võivad tagajärjeks olla surm või rasked vigastused.



#### HOIATUS!

Sümboli ja tunnussõna selline kombinatsioon viitab sellisele võimalikule ohtlikule olukorrale, mille eiramisel võib/võivad tagajärjeks olla surm või rasked vigastused.

**ETTEVAATUST!**

Sümboli ja tunnussõna selline kombinatsioon viitab sellisele võimalikule ohtlikule olukorrale, mille eiramisel võivad tagajärjeks olla väikesed või kerged vigastused.

**TÄHELEPANU!**

Sümboli ja tunnussõna selline kombinatsioon viitab sellisele võimalikule ohtlikule olukorrale, mille eiramisel võib tagajärjeks olla materiaalne või keskkonnakahju.

**MÄRKUS.**

Sümboli ja tunnussõna selline kombinatsioon viitab sellisele võimalikule ohtlikule olukorrale, mille eiramisel võib tagajärjeks olla materiaalne või keskkonnakahju.

**Nõuanded ja soovitused****Nõuanded ja soovitused**

See sümbol viitab kasulikele nõuannetele ja soovitustele ning tõhusa ja häireteta töö tagamiseks vajalikule teabele.

Inimvigastuste ja materiaalse kahju ohu vähendamiseks ning ohtlike olukordade vältimiseks tuleb järgida kasutusjuhendis toodud ohutusjuhiseid.

**2.2. Käitaja vastutus****Käitaja**

Käitaja on see inimene, kes kasutab kompressorit ärilistel või majanduslikel eesmärkidel ise või annab kasutamiseks kolmandale isikule ja kes vastutab õiguspäraselt toote kasutamise ajal kasutaja, töötajate või kolmandate isikute kaitses eest.

**Käitaja kohustused**

Kui kompressorit kasutatakse ärilistel eesmärkidel, siis on kompressori käitajal kohustus järgida tööohutusseadusest tulenevaid nõudeid. Seetõttu tuleb järgida selle kasutusjuhendi ohutusjuhiseid ning kompressori kasutusvaldkonna kohta kehtivaid ohutus-, õnnetuste ennetamise ja keskkonnakaitse eeskirju. Seejuures tuleb erilist tähelepanu pöörata järgmistele punktidele.

- Käitaja peab tegema endale selgeks kehtivad töökaitsenõuded ja lisaks ohuanalüüsi käigus välja selgitama kompressori kasutuskoha konkreetsetest töötingimustest tulenevad ohud. Kompressori kasutusjuhiste koostamisel tuleb lähtuda saadud teabest.
- Käitaja peab kompressori kogu kasutusaja vältel kontrollima, kas tema koostatud kasutusjuhised vastavad praegu kehtivatele seadusaktidele, ja kui

vaja, siis neid kohandama.

- Käitaja peab selgelt reguleerima ja määrama paigaldamise, käsitsemise, tõrgete kõrvaldamise, hoolduse ning puhastamise eest vastutavad isikud.
- Käitaja peab hoolitsema selle eest, et kõik inimesed, kes seda kompressorit käsitsevad, oleksid seda juhendit lugenud ja sellest aru saanud. Peale selle peab ta töötajaid korrapäraselt koolitama ja neid ohtudest teavitama.
- Käitaja peab hankima personalile vajaliku kaitsevarustuse ja muutma selle kasutamise kohustuslikuks.

Peale selle vastutab käitaja selle eest, et kompressor oleks alati tehniliselt laitmatu seisukorras. Seepärast on olulised järgmised punktid.

- Käitaja peab hoolitsema selle eest, et peetaks kinni juhendis kirjeldatud hooldusvälpadest.
- Käitaja peab laskma kõigi ohutusseadiste talitlust ja täielikkust regulaarselt kontrollida.

**2.3. Nõuded personalile****Kvalifikatsioon**

Selles juhendis kirjeldatud erinevad ülesanded esitavad neid täitvate inimeste kvalifikatsioonile mitmesuguseid nõudeid.

**HOIATUS!****Oht isikute ebapiisava kvalifikatsiooni korral!**

Ebapiisava kvalifikatsiooniga inimesed ei suuda kompressori käsitsemisega kaasnevaid riske hinnata ning võivad seega endale ja teistele põhjustada raskeid või surmavaid vigastusi.

- Laske kõiki hooldustöid teha ainult selleks kvalifitseeritud inimestel.
- Hoidke ebapiisava kvalifikatsiooniga inimesed ja lapsed töötsoonist eemal.

Kõiki töid võivad teha üksnes sellised inimesed, kellest on teada, et nad teevad tööd usaldusväärselt. Tööle ei tohi lubada inimesi, kelle reaktsioonikiirust on mõjutanud näiteks narkootikumid, alkohol või ravimid.

Selles kasutusjuhendis nimetatakse eri ülesannete puhul järgmisi vajalikke kvalifikatsioone.

**Operaator**

Operaator on isik, keda käitaja on juhendanud, kuidas talle antud ülesandeid täita ja kuidas käituda mittenõuetekohase toimimise korral tekkivate ohtude ilmnemisel. Tavakasutusel tekkivaid ülesandeid võib operaator täita ainult siis, kui neid on selles kasutusjuhendis kirjeldatud ja käitaja on need selgelt tema hoolde usaldanud.

## Elektrik

Elektrik suudab erialase väljaõppe, teadmiste ja kogemuste ning asjakohaste normide ja õigusaktide tundmise tõttu teha töid elektriseadmete juures ning on võimeline ise võimalikke ohte tundma ja neid vältima. Elektrik on saanud selles valdkonnas spetsiaalse väljaõppe ning tunneb asjakohaseid norme ja õigusakte.

## Spetsialistid

Spetsialistid suudavad erialase väljaõppe, teadmiste ja kogemuste ning asjakohaste normide ja õigusaktide tundmise tõttu teha neile määratud töid ning nad on võimelised ise võimalikke ohte ära tundma ja neid vältima.

## Tootja

Teatud töid võivad teha ainult tootja spetsialistid. Neid töid ei tohi teha teised töötajad. Niisuguste tööde tegemiseks võtke ühendust meie klienditeenindusega.

## 2.4. Isikukaitsevahendid

Isikukaitsevahendid on mõeldud töötajate kaitseks selliste mõjutuste eest, mis võivad töö ajal nende tervist ohustada. Personalil tuleb kompressori juures ja kompressoriga erinevaid töid tehes kanda isikukaitsevahendeid, millele on selle juhendi üksikutes osades eraldi viidatud.

Järgmises lõigus selgitatakse isikukaitsevahendeid lähemalt.



### Kuulmiskaitsevahendid

Kuulmiskaitsevahendid kaitsevad kõrvu müra kahjustuste eest.



### Silmade kaitse

Kaitseprillid kaitsevad silmi lendlevate osakeste ja vedelikupritsmete eest.



### Hingamisteede kaitse

Tolmumask kaitseb suuremate tolmuosakeste eest.



### Kaitsekindad

Kaitsekindad kaitsevad käsi teravaservaliste detailide eest, samuti marrastuste, kriimustuste ja sügavamate vigastuste eest.



### Turvajalatsid

Turvajalatsid kaitsevad jalgu muljumiste, allakukkuvate osade ja libedatel pindadel libastumise eest.



### Töökaitseriietus

Töökaitseriietus on tihedalt liibuv riietus, mis on valmistatud väikese rebenemistugevusega materjalist.

## 2.5. Üldised ohutusjuhised

- Järgige kompressorite ja suruõhutööriistade käsitlemisel kutseliidu suuniseid ning õnnetuste ennetamise eeskirju.
- Kompressorit ei tohi kasutada vihma käes ega niiskes või märjas keskkonnas.
- Ärge kasutage kompressorit kunagi märgade kätega.
- Ärge transportige kunagi kompressorit, kui paak on rõhu all.
- Ärge tehke paagil keevitus- ega mehaanilisi töid. Kahjustuste või korrosiooni korral tuleb see täielikult välja vahetada.
- Ärge asetage süttivaid esemeid ega nailonist või tekstiilist esemeid kunagi kompressori lähedale ja/või peale.
- Ärge kunagi puhastage masinat süttivate vedelike ega lahustitega.
- Kompressori kasutamine on piiratud suruõhu tekitamisega. Ärge kasutage masinat mingi muu gaasiliigi jaoks.
- Selle masina tekitatud suruõhku ei tohi, välja arvatud erikäsitlemisel, kasutada farmaatsia-, toiduaine- ega kliinilises sektoris ja see ei sobi sukelballoonide täitmiseks.
- Väljatõmmatavat käepidet tohib kasutada ainult kompressoriga söitmiseks. Jälgige, et kompressorit ei tõstetaks ega kantaks kunagi väljatõmmatavast käepidemest.



### ETTEVAATUST! VIGASTUSOHT

- Ärge suunake suruõhku kunagi inimeste või loomade poole.
- Kiirliitmiku vabastamisel hoidke suruõhuvooliku otsast kinni, et hoida ära ülerõhu tõttu tekkida võiv tagasilöökk.
- Enne hooldustööde alustamist laske kompressoril maha jahtuda.
- Ärge kunagi puutuge silindripead ega torusid töö ajal ega vahetult pärast tööd (põletusohu).

## 2.6. Tööohutuse kontrollimine

Kompressori survemahutit tuleb kontrollida. Tootja kontrollis survemahutit ELi direktiivi 2014/29/EL kohaselt seoses näidise katsetamisega artikli 10 ja EN 286-1 järgi. Iga kompressori juures on selle näidise katsetamise tunnistuse ja/või vastavusdeklaratsiooni koopia.

Käitaja peab laskma kontrollikohustuslikke üksikkomponente ettenähtud ajavahemike järel eksperdiil või pädeval isikul kontrollida. Need nõuded võivad ELi liikmesriikides olla erinevad.

## Nõuded survemahutitele Saksamaal

### Kontrollimistähtajad

Nimetatud kontrollimistähtajad on maksimaalsed väärtused. Neid peab ohuanalüüsi / tööandja hindamise abil kontrollima. Seejuures ei ole tähtaja pikendamine lubatud. Tähtaega võib ainult lühendada.

Kontrollimistähtajad olenevad rõhu ja mahu korruptisest. Selleks tuleb korrutada maksimaalne lubatud rõhk (PS) survemahuti mahuga (V).

Näide

Survemahuti = 50 l; maksimaalne lubatud rõhk = 10 bar;  
50 l × 10 bar = 500

Kontroll	Kontrollimistähtaeg	Kontrollimisasutus
Enne kasutuselevõttu/ paigaldamist	PS × V ≤/ = 200	Pädev isik
	näidise katsetamise tunnistusega PS × V ≤/ = 1000	Pädev isik
	PS × V ≥/ = 200	Volitatud järelevalveasutus
Väline kontroll**	Iga aasta või iga 2 aasta järel PS × V ≤/ = 1000	Pädev isik
Sisemine kontroll**	Iga 5 aasta järel, kui PS × V ≤/ = 1000	Pädev isik
	* Iga 5 aasta järel, kui PS × V > 1000	Volitatud järelevalveasutus
Tugevuskontroll**	Iga 10 aasta järel PS × V ≤/ = 1000	Pädev isik
	* Iga 10 aasta järel PS × V > 1000	Volitatud järelevalveasutus

\* Tööandja peab teatama 6 kuu jooksul pärast seadme kasutuselevõttu pädevale asutusele nõutud kontrollimistähtajad (BetrSichV §15).

\*\* Välised kontrollid võivad ära jääda: a) survemahutitel BetrSichV punkti 2.2 alapunkti a järgi, välja arvatud siis, kui need on tule, heitgaasi või elektriga köetavad, ja b) lihtsatel survemahutitel BetrSichV punkti 2.2 alapunkti d järgi. Tugevuskontrolli tähtaega võib pikendada 15 aastale, kui välise või sisemise kontrolli raames tõestatakse, et seadet saab ohutult kasutada. Tõend tuleb esitada ohuanalüüsi dokumentatsioonis. Tabel BetrSichV järgi (seisuga: 29.03.2017).

## Nõuded survemahutitele Austrias

Alates 0,5 baarist kehtib Austrias surveseadmete kohta mahutiseaduse surveseadmete kontrollimäärus (DGÜW-V).

Selles määruuses eristatakse väikest (VOP) ja suurt ohupotentsiaali (SOP).

VOP: suruõhu kogutoodang (p × V) alla 3000 liitri  
SOP: suruõhu kogutoodang (p × V) üle 3000 liitri

### VOP (väike ohupotentsiaal)

VOPga seadmete puhul ei ole käitajal mahutite kontrollasutustesse teatamise kohustust, see tähendab, et kui klient ostab VOPga seadme, ei pea ta seda esimeseks töökontrolliks mahutite kontrollasutusele (TÜV Austria Services GmbH) esitama.

### SOP (suur ohupotentsiaal)

SOPga seadmete puhul peab esimese töökontrolli tegema mahutite kontrollasutus (TÜV Austria Services GmbH).

Mahuti tuleb esitada koos vastavusdeklaratsiooni ja kasutusjuhendiga mahutite kontrollasutusse.

TÜV AUSTRIA SERVICES GMBH  
Lunzerstraße 89  
4030 Linz/Austria  
<http://www.tuv.at>

Asutus teeb töökontrolli, ja kui kõik on korras, väljastab ülevaatusraamatu. Seejärel tuleb mahutit korduvalt kontrollida (nt kontrollaste 4, väike kahjustus: iga 2 aasta järel väline ülevaatus, iga 6 aasta järel sisemine ülevaatus ja iga 12 aasta järel põhjalik ülevaatus).

## 2.7. Ohutusmärgised kompressoril

Kui kompressori ohutusmärgised on kahjustunud või puuduvad, võib tagajärjeks olla vale tegutsemine ja materiaalne kahju. Masinale paigaldatud ohutusmärgiseid ei tohi eemaldada.

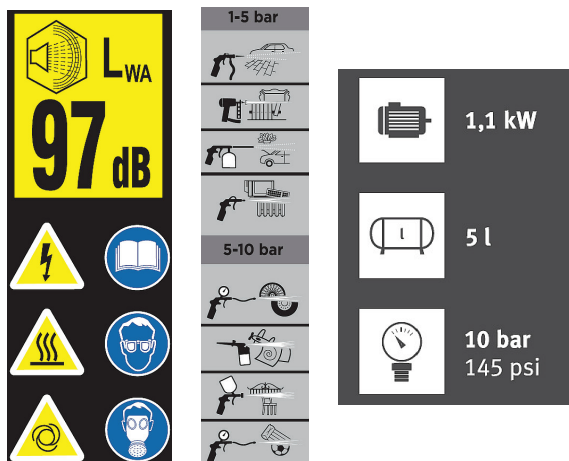
### Silmas tuleb pidada järgmist.

Kompressori küljes asuvate ohutusmärgiste juhiseid tuleb igal juhul täita. Kui ohutusmärgised kahjustuvad masina kasutamise käigus, tuleb kohe paigaldada uued sildid.

Kohe, kui silte ei ole esmapilgul võimalik märgata ja mõista, tuleb masin kuni uute siltide paigaldamiseni kasutuselt kõrvaldada.



Kompressorid külge on paigaldatud järgmised ohutusmärgised ja kasutusjuhised.



Joonis 1. Ohutus- ja kasutusjuhised kompressoril

## 2.8. Kaitseadised

### Kaitseklapp

Kaitseklapp asub rõhulüliti või otse paagi küljes. See klapp on tehases seadistatud. Kui ohutusväärtus on saavutatud, avaneb kaitseklapp ja laseb õhu välja. Pärast kaitseklapi rakendamist peab operaator kompressorit välja lülitama ja laskma hoolduspersonalil kontrolli teha.

#### TÄHELEPANU!

Ärge proovige seda ohutusseadist justeerida ega eemaldada. Mis tahes muudatused seadistuses võivad põhjustada tõsiseid vigastusi.

### Mootorikaitse

Kompressor on varustatud mootori kaitseülilitiga, mis on paigaldatud klemmikasti.

## 3. Otstarbekohane kasutus

Kompressor on mõeldud suruõhu tootmiseks suruõhuga töötavatele tööriistadele. Selle jaoks imeb kompressor sisse puhast, tolmuvaba, kuiva ja saastamata keskkonnaõhku ning surub selle kokku. Keskkonnaõhk ei tohi sisaldada agressiivseid ega süttivaid lisandeid. Suletud ruumides tohib kompressorit kasutada ainult piisava ventilatsiooniga. Seade on varustatud ülekuumenemise vastu mootori kaitseülilitiga. Ohutute piirväärtuste saavutamisel rakendub mootori kaitseüliliti automaatselt. Siiski ei ole soovitatav kompressorit üle 50% koormata, samuti ei ole soovitatav hoida seda püsirežiimis üle 15 minuti.

Kompressorid külge võib ühendada pneumaatilisi tööriistu, mida saab kasutada puhumiseks. Nende detailide õige kasutamise jaoks lugege asjakohaseid kasutusjuhendeid.

Kompressorit ei tohi kasutada toiduaine- ja meditsiinivaldkonnas, nt õhuballoonide täitmiseks. Palun arvestage sellega, et kompressor ei ole nõuetekohaselt konstrueeritud äriotstarbeliseks, käsitöönduslikuks ega tööstuskasutuseks.

Kompressorit ja selle külge ühendatud suruõhutööriistu võib kasutada ainult nõutud ettevalmistusega inimene. Lapsed ja noorukid ei tohi kompressorit ega selle külge ühendatud suruõhutööriistu kasutada.

#### OHT!

Tavaliselt ei ole kolbkompressor plahvatuskindel ja seda ei tohi plahvatusohtlikes piirkondades kasutada.

Otstarbekohane kasutamine hõlmab ka kõikidest selles juhendis toodud juhistest kinnipidamist. Kõik otstarbekohasest kasutamisest erinevad kasutusviisid loetakse mittesihipäraseks.

#### HOIATUS!

##### Väärkasutusest tingitud oht!

Kompressorid väärkasutus võib tekitada ohtlikke olukordi.

- Kasutage kompressorit ainult selles võimsusvahemikus, mis on kirjas tehnilistes andmetes.
- Ärge kunagi eemaldage ohutusseadiseid ega lülitage neid välja.
- Kasutage kompressorit ainult siis, kui see on tehniliselt laitmatu seisukorras.

#### MÄRKUS.

Kompressorite otstarbekohane kasutamine, omavõllilised muudatused või ohutusjuhiste või kasutusjuhendi eiramine välistavad tootja vastutuse selle tagajärjel inimestele või esemetele tekkivate kahjude eest ja toovad kaasa garantiivõlgu lõppemise.

Aircrafti õlivabad kompressorid ei vaja määrdeaineid. Ka hooldus on seetõttu palju väiksema mahuga. Nende tunnuste tõttu on võimalik kompressorit kasutada ka järskudel pindadel, nii et selle töö ei ole takistatud.

## 4. Enne kasutust

- Kompressorit tohib kasutada ainult sobivas keskkonnas (hea ventilatsioon ja keskkonnatemperatuur +5°C...+40°C) ning mitte kunagi tolmu, hapete, aurude ega plahvatavate/süttivate gaaside lähedal.
- Kompressorid ja tööpiirkonna vahel peab olema alati vähemalt 4-meetrine vahekaugus.
- Kompressorid plastkatte võimalikud värvimuutused värvimise ajal viitavad liiga väikesele vahekaugusele.

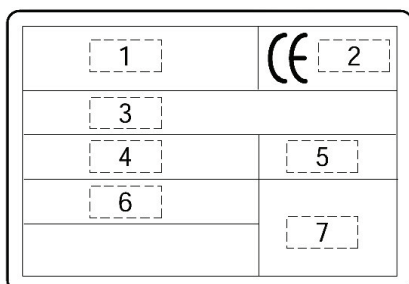
- Sisestage elektri kaabli pistik pistikupessa, mille vorm, pinge ja sagedus on sobiv ning vastab seadusest tulenevatele eeskirjadele.
- Kasutage elektri kaabli jaoks pikendusjuhtmeid, mille pikkus on maksimaalselt 5 m ja kaabli ristlõige vähemalt 1,5 mm<sup>2</sup>.
- Erineva pikkuse ja kaabli ristlõikega kaablite ning adapterite ja mitme pesaga pistikupesade kasutamine ei ole soovitatav.
- Kompressori väljalülituseks kasutage üksnes lülitit „I/O“.
- Liigutage ja nihutage kompressorit üksnes käepidemest.
- Enne transportimist lahutage alati õhukompressorit küljest volukaabel ja õhuvoolik.
- Kasutamiseks tuleb kompressor asetada stabiilsele ja horisontaalsele alusele.

## 5. Tehnilised andmed

MOBILBOY	185 OF E
Kompressorisüsteem	WDS
Mõõtmed P x L x K	320 x 380 x 467 mm
Mass	12 kg
Võimsustarve	1,1 kW
Ühenduspinge	230 V
Vooluliik	AC
Võrgusagedus	50 Hz
Imemisvõimsus	180 l/min
Täitevõimsus	90 l/min
Maksimaalne rõhk	10 bar
Paagi maht	5 liitrit
Silindrite arv	1
Tihendusastmete arv	1
Pöörlemisagedus	3400 min <sup>-1</sup>
Ajam	Rihmaajam
Helivõimsus Lw	97 dB(A)

### 5.1. Tüübisilt

Tüübisilt on paigaldatud identifitseerimiseks kompressorile ja sellel on järgmised andmed (joonis 2).



Joonis 2. Tüübisilt kompressori identifitseerimiseks

- 1 Tootja andmed
- 2 CE-märgis, ehitusaasta
- 3 TYPE: kompressori nimetus CODE: kompressori kood SERIAL N: ostetud kompressori seerianumber
- 4 Suruõhu hulk l/min
- 5 Max töö rõhk – mürasuhe
- 6 Elektriandmed: toitepinge (V/ph), sagedus (Hz), voolutugevus (A) – võimsus (PS ja kW), p/min (Rpm)
- 7 Võimalikud teised kasutusloa märgistused

## 6. Transportimine, pakendamine ja ladustamine

### 6.1. Transportimine

#### Tarnimine

Pärast tarnimist kontrollige, kas kompressoril on nähtavaid transpordikahjustusi. Kui kompressoril on kahjustusi, teatage neist kohe transpordiettevõttele või müüjale.

Kontrollige, kas kompressor on komplektne ja kas tarnekomplektis on kõik osad olemas.

#### Transportimine



#### HOIATUS!

Kui transportimisel või tõstetöödel ei võeta arvesse kompressori massi ega tõstevahendi lubatavat kandevõimet, siis võib kompressor ümber minna või alla kukkuda.

- Transportimisel ja tõstetöödel tuleb tingimata arvestada kompressori massi ja ka tõstevahendi lubatava kandevõimega.

### 6.2. Pakend



#### Kandke kaitsekindaid.

Jälgige, et te käitlemisel ei müksaks inimesi ega esemeid, isegi kui pakend ei ole eriti raske. Tõstmiseks haarake kätega papis asuvatest sisselõigetest. Tõmmake kaitsekindad kätte ja lõigake kääride või tangidega papi pakenduslint läbi. Avage ülemised kaaned, tõstke kompressor ettevaatlikult välja ja asetage see tööpinnaile.

Kõik kompressori juures kasutatud pakkematerjalid ja pakendamise abivahendid on ringlussevõetavad ning need tuleb viia korduskasutatavate materjalide kogumispunkti.

Pakendamiseks kasutatud papp andke tükeldatult vanapaberi kogumispunkti.



Kiled on valmistatud polüetüleenist (PE) ja polsterdamiseks kasutatud osad polüstüreenist (PS). Need materjalid antakse ära kas utiliseeritavate materjalide kogumispunkti või pädevasse jäätmekäitlusettevõttesse.

### 6.3. Ladustamine

Hoidke kompressorit põhjalikult puhastatuna kuivas, puhtas ja külmakindlas kohas.

Ärge hoidke ega transportige kompressorit kaitsmatult väljas ega niiskes keskkonnas. Hoidke kompressorit ainult püstises asendis. Ärge kallutage.

## 7. Montaaž ja paigaldus

### 7.1. Montaaž



#### Kandke kaitsekindaid.

Kompressor on tarneolekus juba eelmonteeritud.

1. samm: pange kaitsekindad kätte, lõigake kääridega pakenduslint läbi ja tõmmake pappkast kompressorilt suunaga ülespoole ära.
2. samm: tõstke kompressor sobiva kandejõuga tõstevahendi abil üles.

### 7.2. Paigaldamine

Kujundage tööruum kompressori ümber kohalike ohutuseeskirjade järgi. Käsitsemise, hoolduse ja parandamise ruumi ei tohi piirata.

#### Nõuded paigalduskohale

- Kuiv, tolmuvaba.
- Jahe, hea ventilatsiooniga, külmumise eest kaitstud.
- Seadke kompressor üles kohta, mille suurus võimaldab hoida keskkonnatemperatuuri kompressori töötamise ajal maksimaalselt +5° C...+40° C juures.
- Kontrollige, kas paagid on tühjendatud, veeaur ära juhitud ja igasugune mustus eemaldatud.
- Kompressori peaks paigaldama tarbija lähedal.
- Vältida tuleb pikki õhuvoolikuid ja toitejuhtmeid (pikendusjuhtmeid).
- Kompressor sobib kasutamiseks kuivades ruumides. Kohtades, kus töötatakse pritsveega, ei ole kasutus lubatud.



#### MÄRKUS.

Seadke kompressor alati vähemalt 50 cm kaugusele kõigist takistustest, mis võivad takistada õhuvoolu ja seega jahutamist.



#### TÄHELEPANU!

- Kindlustage kompressor ümbermineku, eemaleveeremise ja äralibisemise vastu.
- Tagage juhtelementidele ja kaitseseadistele kerge juurdepääs.

## 8. Elektriühendused



#### OHT!

#### Eluohulik elektrilöök!

Kokkupuude pingestatavate detailidega kujutab endast vahetut eluohulikku elektrilööki ohtu. Käitage kompressorit ainult kuivas keskkonnas.

1. samm: kontrollige, kas võrgupinge vastab tüübisildile märgitud pingemärkidele ja kas maandus on olemas. Pikad toite- ja pikendusjuhtmed, kaablitruumid jne põhjustavad alapinget ning võivad takistada mootori käivitumist. Madalal temperatuuril alla +5 °C on mootori käivitumine raskendatud liikumise tõttu ohustatud.



#### MÄRKUS.

Kompressor on varustatud kaitsekontaktiga pistikuga toitejuhtmega. Selle pistiku võib ühendada igasse kaitsekontaktiga pistikupesasse 230 V, 50 Hz, mille kaitse on 16 A.



#### TÄHELEPANU!

Elektritoide peab vastama järgmistele nõuetele:

- eeskirjade kohaselt paigaldatud, maandatud ja kontrollitud pistikupesaga.



#### MÄRKUS.

Elektritoidet võivad kasutariigis kehtivatele eeskirjadele kohandada ainult elektrikud.

2. samm: veenduge, et SISSE-VÄLJALÜLITI oleks asendis „0“ või „OFF“. Seejärel ühendage pistik pistikupesaga.

## 9. Seadme kirjeldus



Joonis 3. Seadme kirjeldus

- 01 Teleskoopkäepide (väljatõmmatav)
- 02 Sang
- 03 Manomeeter
- 04 Suruõhu reguleernupp
- 05 Kiirliitmik
- 06 Transpordiratas
- 07 Väljalaskeventiil (kompressori all)
- 08 Võrgukaabel
- 09 SISSE-VÄLJALÜLITI

Elektrimootori kaitsmiseks ülekuumenemise eest on see kompressor mõeldud katkendlikuks tööks (siselülitatud oleku kestus max 15% töötükkide). Kui see õhukompressor pumpab üle 15% tunnist õhku, ei ole kompressor võimeline tegema nõutud suruõhukogust täies ulatuses kättesaadavaks. Sobitage alati otsaku või tarviku nõutud suruõhukogus kompressori poolt kättesaadavaks tehtud õhukogusega. Ülekuumenemise korral reageerib mootori soojuskaitselüliti ja lülitab liiga kõrge temperatuuri korral automaatselt kompressori elektritoite välja. Niipea kui tavalised temperatuuritingimused on uuesti saavutatud, käivitub mootor automaatselt uuesti.

Kui kompressor on ühendatud vooluallikaga ja rõhulüliti on asendis „ON“ (SEES), käivitab kompressor automaatselt töötükkli.



### TÄHELEPANU!

- Ärge kunagi puutuge liikuvaid osi.
- Ärge kunagi võtke kompressorit kasutusse, kui kõik kaitseseadised ja katted ei ole omal kohal ning töökorras.
- Ärge kunagi ronige kompressori peale.

- Kompressor on varustatud kaitseklapiga, mis rakendub rõhulüliti tõrke korral, et tagada masina ohutus.
- Manomeetril olev punane märgistus viitab paagi maksimaalsele töö rõhule. See ei tähenda seadistatud rõhku.
- Tööriista monteerimise ajal tuleb väljuva õhu vool kindlasti katkestada.
- Suruõhu kasutamine ettenähtud eesmärgil (pumpamine, suruõhutööriistad, värvimine, pesemine üksnes veepõhiste puhastusvahenditega jne) nõuab teadmisi ja konkreetsetel juhtudel kehtivate standardite järgimist.
- Selle kompressoriga kasutatava otsaku või tarviku tootja soovitatud maksimaalset rõhku ei tohi kunagi ületada.
- Tuleb kontrollida, kas kasutatava suruõhutööriista ja ühendustorude (kompressoriga) õhutarve ja maksimaalne töö rõhk vastavad rõhuregulaatoril seadistatud rõhule ja kompressori toodetud õhukogusele.

### 9.1. Tarnekomplekt

- Aerograaf
- Suruõhuvoolik
- Kasutusjuhend

## 10. Kasutamine



### TÄHELEPANU!

Ärge koormake kompressorit üle. Kasutage kompressorit ainult selles võimsusvahemikus, mis on kirjas tehnilistes andmetes.

Kontrollige kaitseklapi laitmatut toimimist. Selleks tõmmake rõngast väljapoole ja avage sel viisil kaitseklapp (survepaak peab seejuures olema rõhu all).



### TÄHELEPANU!

Kompressorit võib kasutada üksnes lubatud temperatuurivahemikus +5 °C...+40 °C.



### TÄHELEPANU!

Kui võimalik, tuleb seadet kasutada ainult otse pistikupesaga ühendatuna. Kui te kasutate siiski kaablitrumlit, peab ristlõige vastama mootori võimsustarbele. Minimaalne ristlõige 5-meetrise kaablipikkuse juures on 1,5 mm<sup>2</sup>. Kaabel tuleb täielikult trumlit maha kerida (juhtmes oleva takistuse või alapinge tõttu).


**HOIATUS!**
**Oht!**

Operaatoril ja teistel inimestel on vigastusoht, kui nad ei järgi järgmisi reegleid.

- Kompressorit tohib kasutada ainult juhendatud ja kogenud isik.
- Kompressorit on keelatud kasutada lastel või noortel, kes seda teha ei oska.
- Operaator ei tohi töötada alkoholi, uimastite ega ravimite mõju all.
- Operaator ei tohi töötada üleväsinuna ega keskendumishäireid põhjustavate haiguste korral.
- Kompressoriga võib korraga töötada ainult üks isik. Teised peavad käituse ajal tööalalt eemale hoidma.


**MÄRKUS.**

Enne kasutuselevõttu tuleb kontrollida järgmist.

- Võrgupinge peab kokku langema seadme tüübisildil olevate pingeadmetega.
- SISSE-VÄLJALÜLITI peab olema väljalülitatud asendis (OFF).
- Kaitseseadised ja -katted peavad olema töökorras.


**TÄHELEPANU!**

Vältige kindlasti kompressori sagedast lühiajalist sisse- ja väljalülitamist, sest see võib kahjustada mootorit.


**MÄRKUS.**

Kompressor on ette nähtud intervallkäituseks. Tõrgeteta töö tagamiseks ei tohi sisselülitatud oleku kestus ületada 50 protsenti. Kui te näiteks värvite 10 minutit, ei tohi kompressor töötada üle 5 minuti.


**TÄHELEPANU!**

- Ühendatud suruõhutööriistad peavad kompressori väljundrõhu jaoks sobivad olema või tuleb neid kasutada rõhureduktoriga.
- Kasutage õlisisaldusega suruõhku ainult tööriistade jaoks, mida tuleb õlisisaldusega suruõhuga käitada.
- Nende suruõhutööriistade kasutamiseks, mida tohib käitada ainult õlivaba suruõhuga, tuleb vahele paigaldada õlifilter.
- Ärge kunagi täitke sõidukirehve õlisisaldusega suruõhuga.



**Kandke kuulmiskaitsevahendeid.**



**Kandke kaitseprille.**



**Tolmu või udu tekitavate tööde juures kandke alati hingamisteede kaitset.**



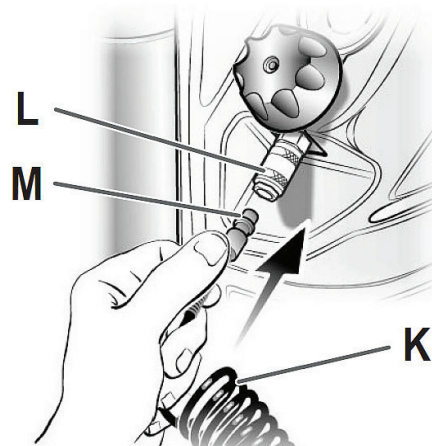
**Kandke turvajalatsid.**



**Kandke töökaitseriietust.**

## 10.1. Sisselülitamine

1. samm: kontrollige, kas SISSE-VÄLJALÜLITI on asendis OFF.
2. samm: kontrollige, kas paagi rõhk on 0 psi.
3. samm: ühendage seade nõuetekohaselt maandatud pistikupesassa.
4. samm: kinnitage õhuvoolik (K) väljalasketoru (L) külge (joonis 4).



Joonis 4. Väljalasketoru ühendus

6. samm: seadke sisse-väljalülitati asendisse „sees“. Sisse-väljalülitati süttib ja näitab, et kompressor on sisse lülitatud. Kompessor lülitab töösükli automaatselt sisse ja välja, et hoida paagi rõhku.
5. samm: seadke rõhuregulaator teie suruõhutööriista jaoks vajalikule rõhuastmele.

Kompressori väljalülitamiseks seadke SISSE-VÄLJALÜLITI asendist „ON“ asendisse „OFF“. See võimaldab välja lasta suruõhku, mis on kompressoripeas. Peale selle muudab see kompressori järgmise käivitamise lihtsamaks.


**MÄRKUS.**

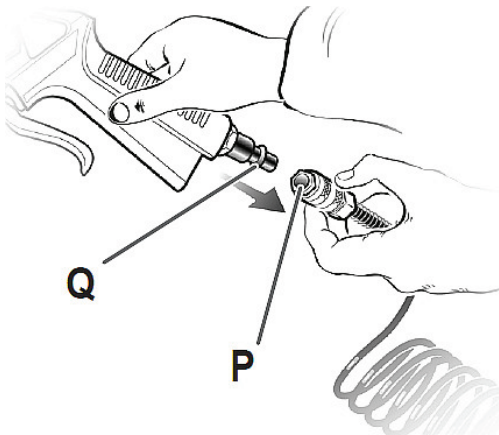
Ärge kunagi tõmmake kompressori väljalülitamiseks pistikut pistikupesast välja.

## 10.2. Lisatarvikute ühendamine kompressoriga

Kõik lisatarvikud ühendatakse kompressoriga kiirliitmikega varustatud spiraalvooliku (K) kaudu.

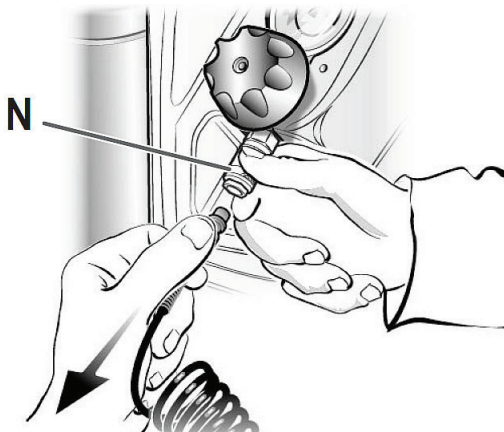
Ühendage spiraalvoolik (K) liitmiku (M) poolel suruõhu väljavoolu (L) külge (joonis 4). Sisestage liitmik (M) tugevalt, kuni see kuuldavalt kinnitub.

Ühendage soovitud lisatarvik spiraalvooliku teise otsa (P) külge (joonis 5): sisestage lisatarviku liitmik (Q) tugevalt (P) sisse. Ka sel juhul peab see kuuldavalt kinni klõpsama.



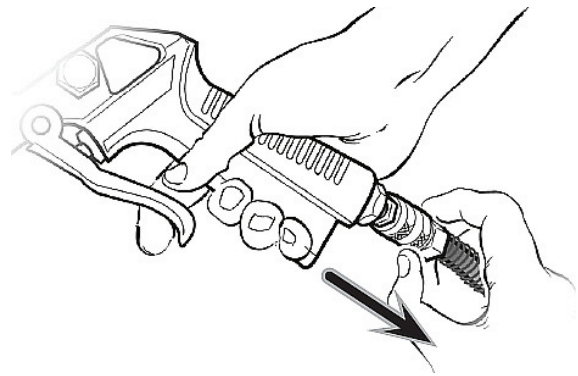
Joonis 5. Liitmikühendus

Lülitage kompressor pärast kasutamist välja ja tühjendage suruõhupaak ühendatud tarviku tühikäigul (näiteks laske püstolil tühjal puhuda). Seejärel tõmmake välimine soonmutter (N) (joonis 6) tahapoole, et spiraalvoolik kompressorilt vabastada.



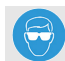
Joonis 6. Voolikuühenduse vabastamine

Samamoodi (s.t tõmmake liitmiku P soonmutter tahapoole) lahutage spiraalvoolik lisatarviku küljest (joonis 7).



Joonis 7. Liitmikühenduse lahutamine

## 10.3. Puhurpüstoli ühendamine

 **Kandke kaitseprille.**

 **TÄHELEPANU!**

Ärge suunake suruõhujuga kunagi inimeste ega loomade poole. Ärge puhuge iseendale ega teistele inimestele tolmu või mustust.

1. samm: ühendage puhurpüstol kompressori külge, nagu on kirjeldatud punktis 11.2.
2. samm: Seadistage töörohk selle lisatarviku jaoks ettenähtud väärtusele.

Funktsioon	Kasutus	Töörohk (BAR)
Puhumine	Tolmu puhumiseks tavalistelt esemetelt	8 bar
	Tolmu puhumiseks täppiseadmetelt	4 bar

3. samm: suunake puhurpüstol puhastatavale pinnale ja vajutage hooba. Õhuvoolu saab reguleerida, vajutades hooba rohkem või vähem.

 **MÄRKUS.**

Ärge puhastage puhurpüstolit lahusti ega süttivate või mürgiste vedelikega.

## 10.4. Töörohu seadistamine

 **TÄHELEPANU!**

Ühendatud tööriista maksimaalset rõhku ei tohi ületada.

Töörohku tuleb reguleerida, kui tööriist on ühendatud ja töötab, et oleks võimalik seadistada tegelikult vajaminev töörohk.



Joonis 8. Töörõhu seadistamine

Töörõhku seadistatakse rõhureduktoriga (joonis 8) (seadistage soovitud rõhk paremale keerates ja vähendage rõhku vasakule keerates) ning loetakse manomeetrit. Väljastamine toimub liitmiku kaudu.

Pärast kompressori kasutamist on soovitatav seada rõhuväärtus uuesti nullile. Kui kasutate suruõhutooriisu, kontrollige alati tarvikute optimaalset rakendus rõhku.

## 10.5. Mootorikaitse

Kompressorid on varustatud mootori kaitselülitiga, mis katkestab elektritoite ülekoormuse korral automaatselt. Kui mootori kaitselüliti rakendab sundväljalülituse, jätkke kompressor sellesse olekusse ja oodake u 20 minutit, enne kui kompressori SISSE-VÄLJALÜLITIGA uuesti tööle panete. Kui kaitselüliti peaks uuesti rakenduma, lülitage SISSE-VÄLJALÜLITI asendisse OFF, eemaldage seade vooluvõrgust ja võtke ühendust volitatud klienditeenindusega.



### TÄHELEPANU!

Kui mootorikaitse rakendub, laske kompressoril täielikult maha jahtuda (vähemalt 20 minutit). Kõrvaldage enne uuesti sisselülitamist mootori väljalülituse põhjus.

#### Väljalülituse võimalikud põhjused:

- pikk ühenduskaabel;
- pealekeritud ühenduskaabel (nt kaablitrumlile);
- halb vooluvarustus (liiga palju paralleelseid tarbijaid);
- liiga madal keskkonnatemperatuur;
- halb jahutus;
- pikk seisuaeg enne uuesti kasutuselevõttu.

## 11. Hooldus, korrashoid ja parandamine



### Nõuanded ja soovitused

Selleks et kompressor oleks alati heas tööolekus, tuleb regulaarselt teha hooldus- ja korrashoiutöid.



### MÄRKUS.

Järgige survepaagi kontrollimistähtaegu (vt ptk „Tööohutuse kontrollimine“).



### OHT!

#### Elektrilöögi tõttu eluohtlik!

Pingealuste komponentide puudutamine on eluohtlik.

- Enne puhastus- ja hooldustöid tõmmake võrgupistik alati välja.
- Elektrisüsteemi ühendusi ja parandusi tohivad teha ainult elektrikud.



### TÄHELEPANU!

Enne hooldustööde alustamist lülitage kompressor välja ja laske täielikult maha jahtuda.

Laske suruõhk täielikult välja. Paak ja voolikud ei tohi olla rõhu all.

## 11.1. Hooldus ja korrashoid



### OHT!

Kõiki töid elektriliste ja pneumaatiliste süsteemide juures võivad teha ainult spetsialistid, kes on saanud vajaliku ettevalmistuse ning on sellega seotud ohtudega tuttavad.



### TÄHELEPANU!

Pärast hooldus- ja parandustöid veenduge, et kõik katted ja kaitseseadised oleks taas nõuetekohaselt kompressori külge monteeritud ning kompressori sisemuses või töötsoonis ei oleks tööriistu.

Kui kaitseseadised on kahjustatud, võtke ühendust müügiesinduse või klienditeenindusega.



### Kandke kaitsekindaid.



### Kandke turvajalatseid.



### Kandke töökaitseriietust.

Enne kõiki hooldustöid lülitage kompressor välja, eemaldage võrgupistik pistikupesast ja laske paagist kogu õhk välja.



## Iga päev

Kontrollige enne töö alustamist, et suruõhuvoolikutel poleks kahjustusi.

## Pärast esimest 50 töötundi

1. samm: kontrollige, kas kõik kruvid, eriti mootoripea ja raami küljes asuvad kruvid on kõvasti kinni.
2. samm: kontrollige, et voolikuühendustel ei oleks kahjustusi, vajaduse korral vahetage välja.
3. samm: kontrollige, kas polstri sisemusse on kogunenud tolmu. Vajaduse korral vahetage kasutuskotta.

## 11.2. Puhastamine

Hoidke kaitseadised võimalikult tolmu- ja mustusevabad. Pühkige seadet puhta lapiga või puhuge suruõhuga väikese survega.

Soovitame teil puhastada seadet kohe pärast iga kasutuskorda.

Puhastage seadet regulaarselt niiske lapi ja väikese koguse vedelseebiga. Ärge kasutage puhastusvahendeid ega lahusteid; need võivad kahjustada plastosi. Jälgige, et seadme sisemusse ei satuks vett.

Voolik ja pihustustööriistad tuleb enne puhastamist kompressorilt eemaldada. Kompressorit ei tohi puhastada vee, lahustite ega muu sellisega.

## 11.3. Kondensatsioonivee väljalaskmine

Kondensatsioonivesi tuleb iga päev paagist välja lasta. Avage selleks survepaagi all olev väljalaskeventiil (joonis 9).

1. samm: veenduge, et kompressor oleks välja lülitatud.
2. samm: hoidke käepidemest ja kallutage kompressorit väljalaskeventiili suunas.
3. samm: keerake ventiil lahti.



Joonis 9. Väljalaskeventiil

4. samm: hoidke kompressorit kallutatuna, kuni veeauru enam ei ole.

5. samm: sulgege väljalaskeventiil.



### TÄHELEPANU!

Survepaagi kondensatsioonivesi sisaldab õlijääke. Viige kondensatsioonivesi keskkonnale ohutult ettenähtud kogumispunkti.

## 11.4. Kaitseklapi talitluskontroll

### Kaitseklapi igakuine kontrollimine

1. samm: avage kaitseklapp (survepaak peab seejuures olema rõhu all).
2. samm: kontrollige, et kaitseklapp toimiks laitmatult. Soovitav on kaitseklappi regulaarselt olenevalt hooldusvälbast ventileerida.

Pärast kaitseklapi rakendumist peab operaator kompressori välja lülitama ja laskma hoolduspersonalil teha kontrolli.

## 11.5. Parandus



### OHT!

Korashoiutöid tohib teha ainult spetsiaalses töökojas või koolitatud spetsialist. Elektrivarustuse korrashoiutööde tegemine on lubatud ainult elektrikutel või elektriku järelevalve all ja juhtimisel.

Firma Aircraft Kompressoren ei vastuta ega anna garantiid selliste kahjustuste ja tööõrgete korral, mis on tingitud kasutusjuhendi eiramisest. Kasutage parandamiseks ainult laitmatu töökorras ja sobivaid tööriistu, originaalvaruosi või seeriadetaile, mida firma Aircraft Kompressoren on selgelt lubanud.

Garantii alla käivat remonti võivad teha ainult tootja volitatud tehnikud.



## 11.6. Veotsing

Järgmisest tabelist leiate võimalikud vead ja nende kõrvaldamisabi.

Viga	Kõrvaldamine	Abinõu
Võimsuse vähenemine. Sageks sagedased kasutuselevõttud. Madalad rõhuväärtused	Kontrollige liigset võimsustarvet või võimalikke lekkivaid kohti ühendustes ja/või torudes. Imifilter võib olla ummistunud	Vahetage liitmike tihendid välja. Puhastage või vahetage filter välja
Kompressor seiskub ja jätkab mõne minuti pärast iseseisvalt uuesti tööd	Soojuskaitseeseadise rakendumine mootori ülekuumenemise tõttu	Puhastage transpordiseadise õhuavad. Õhutage ruumi
Pärast mitut kasutuselevõttukatset kompressor seiskub	Soojuskaitseeseadise rakendumine mootori ülekuumenemise tõttu (pistiku tõmbamine töö ajal, madal toitepinge)	Vajutage sisse-väljalülitit. Õhutage ruumi. Oodake mõni minut, kuni kompressor hakkab ise uuesti tööle
Kompressor ei seisku ja kaitseklapp rakendub	Kompressori talitlushäire või rõhuregulaatori rike	Eemaldage pistik ja võtke ühendust klienditeenindusega

## 12. Vanade seadmete käitlemine ja taaskasutus

Keskkonna säästmiseks tuleb tagada, et masina kõik osad viidaks jäätmekäitlusesse üksnes ettenähtud ja lubatud viisil.

### 12.1. Kasutuselt kõrvaldamine

Kõlbmatuks muutunud seadmed tuleb kohe nõuetekohaselt kasutuselt kõrvaldada, et hoida ära edasine väärkasutus ning oht keskkonnale ja inimestele.

- Eemaldage masinast kõik keskkonda ohustavad käitusained.
- Demonteerige masin vajaduse korral käepärasteks ning utiliseeritavateks sõlmedeks ja detailideks.
- Masinaosad ja käitusained viige selleks ettenähtud jäätmekäitluskohtadesse.

### 12.2. Määrdeainete käitlemine

Kasutatud määrdeainete jäätmekäitluse kohta saate juhiseid määrdeainete tootjalt. Vajaduse korral küsige ka toote jaoks koostatud andmelehti.

## 13. Varuosad



### MÄRKUS.

Lubamatute varuosade kasutamisel kaotab tootja garantii kehtivuse.



### OHT!

#### Valede varuosade kasutamisest tingitud vigastusoh!

Valede või vigaste varuosade kasutamine võib ohustada töötajat, põhjustada seadmel kahjustusi ja töös häireid.

- Eranditult tuleb kasutada tootja valmistatud originaalvaruosi või tootja lubatud varuosi.
- Arusaamatuste korral pöörduge alati tootja poole.

### 13.1. Varuosade tellimine

Varuosi saab tellida lepinguliste edasimüüjate kaudu või otse tootjalt. Kontaktandmed on toodud punktis 1.2 „Klienditeenindus“.

Päringute esitamisel või varuosade tellimisel on nõutavad järgmised olulised andmed:

- seadme tüüp
- artiklinumber
- positsiooninumber
- ehitusaasta
- kogus
- soovitud saatmisviis (posti teel, veosena, laeva, lennuki, ekspressiga)
- kättetoimetamisadress

Ülaltoodud andmeteta varuosade tellimusi ei täideta. Kui saatmisviisi kohta andmed puuduvad, siis toimetatakse kohale tarnija äranägemisel. Seadmetüübi, artiklinumbri ja ehitusaasta andmed leiate kompressorile paigaldatud tüübisildilt.

### Näide

Kompressori MOBILBOY 185 OF E jaoks on vaja tellida manomeeter.

Varuosade joonisel (joonis 10) on manomeetri positsiooninumber 8.

- Seadme tüüp: **MOBILBOY 185 OF E**
- Artiklinumber: **2001240**
- Positsiooninumber: **8**

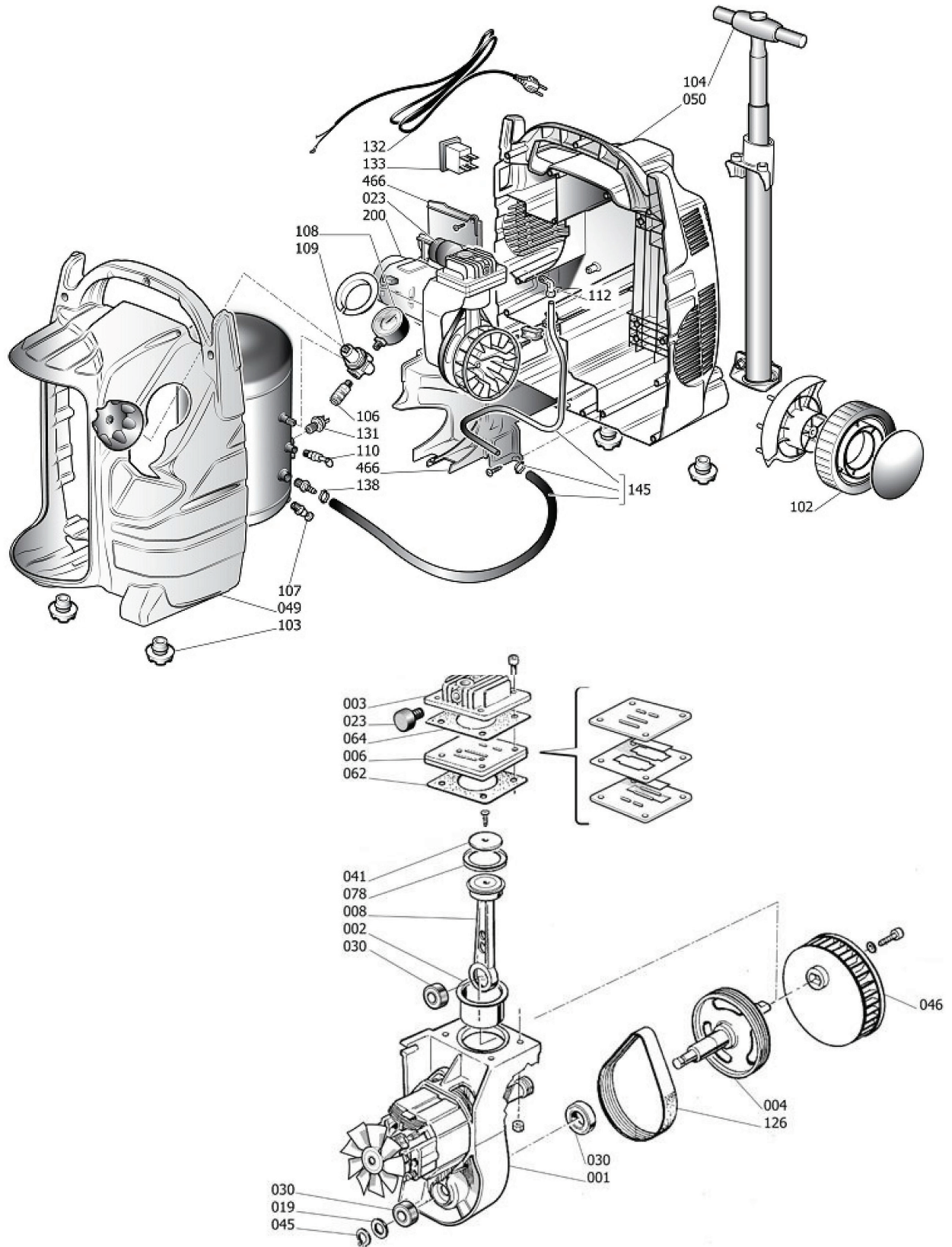
Tellimisnumber on: **0-2001240-08**

Tellimisnumber koosneb artiklinumbrist, positsiooninumbrist (08) ja artiklinumbrile eelnevast kohast (0) ning positsiooninumbrist.

- Artiklinumbri ette tuleb kirjutada 0.
- Ka positsiooninumbrite 1–9 ette tuleb kirjutada 0.

## 13.2. Varuosade joonis

Järgnev joonis peaks aitama teil teenindusjuhtumi korral vajalikke varuosi tuvastada. Saatke vajaduse korral müügiesindajale detailide joonise koopia, kus detailid on ära märgitud.



Joonis 10. Varuosade joonis, MOBILBOY 185 OF E

## 14. EÜ vastavusdeklaratsioon

Masinadirektiivi 2006/42/EÜ lisa II 1.A kohaselt

Tootja/turustaja

AIRCRAFT Kompressorenbau und Maschinenhandel GmbH  
 Gewerbestraße Ost 6  
 A-4921 Hohenzell

deklareerib, et järgmine toode (edaspidi)

**tootegrupp**

AIRCRAFT®-i suruõhutehnika

**masina tähistus**

MOBILBOY 185 OF E

**artiklinumber**

2001240

**masina tüüp**

kompressor

**seerianumber**

\_\_\_\_\_

**ehitusaasta**

20\_\_\_\_\_

vastab oma ülesehituselt ja tüübilt ning meilt ringlusse lastud mudeli poolest EÜ direktiivide ohutus- ja tervisekaitseõuetele.

**Kohalduvad ELi direktiivid**

2000/14/EÜ välitingimustes kasutatavate seadmete müra direktiiv

2014/30/EL ELi elektromagnetilise ühilduvuse direktiiv

**Kohaldati järgmisi ühtlustatud standardeid.**

DIN EN 1012-1

Kompressorid ja vaakumpumbad. Ohutusnõuded. Osa 1:  
 Kompressorid

DIN EN 60204-1

Masinate ohutus. Masinate elektriseadmetestik. Osa 1: Üldnõuded  
 (IEC 60204-1:2005)

DIN EN 55014-1

Elektromagnetiline ühilduvus. Nõuded majapidamisseadmetele,  
 elektritööriistadele ja nendesarnastele seadmetele. Osa 1: Emissioon

DIN EN 55014-2

Elektromagnetiline ühilduvus. Nõuded majapidamisseadmetele,  
 elektritööriistadele ja nendesarnastele seadmetele  
 Osa 2: Häiringukindlus. Tooteperekonna standard (CISPR 14-2:2015)

DIN EN 61000-3-2

Elektromagnetiline ühilduvus (EMÜ). Osa 3-2: Piirangud. Voolutugevuse  
 harmooniku kiirguse piirangud (seadme sisendvoolutugevus ≤ 16 A  
 faasi kohta)

DIN EN 61000-3-3

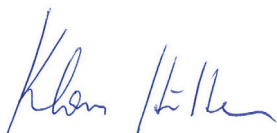
Elektromagnetiline ühilduvus (EMÜ). Osa 3-3: Piirangud.  
 Pingemuutuste, pinge kõikumiste ja üldkasutatava madalpinge  
 tarnesüsteemi pinge kõikumise piirangud ≤ 16 A faasi kohta või vähem  
 tarbivatele seadmetele, mis ei oma lisaühendusi.

**Dokumentatsiooni eest vastutav isik**

Klaus Hütter, Gewerbestraße Ost 6, A-4921 Hohenzell

Hohenzell, 14.12.2017

Hallstadt, 14.12.2017



Klaus Hütter  
 juhatuse liige



Kilian Stürmer  
 juhatuse liige





AS Espak  
Viadukti 42, Tallinn  
+3726512301  
info@espak.ee

