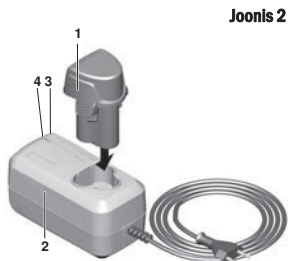
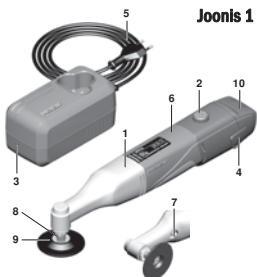


PROXXON

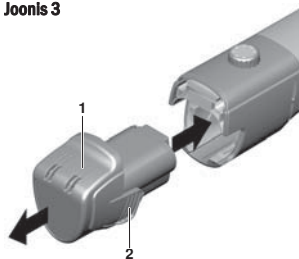
Nurkpoleerija WP/A



Kasutusjuhend



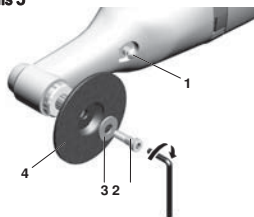
Joonis 3



Joonis 5



Joonis 5



ET Kasutusjuhendi tõlge Nurkpoleerija
PROXXON WP/A

Hea klient!

Hoidke see kasutusjuhend ja lisatud ohutusjuhised alati käepärast. Kasutage seadet üksnes seda hästi tundes ning kasutusjuhendi ja ohutusjuhiste kohaselt.

Esiteks on vaja tagada ohutu töötamine, teiseks on niimoodi lihtsam tutvuda seadme ja selle omadustega.

PROXXON ei vastuta seadme ohutu talitluse eest, kui:

- selle käsitsemine ei ole vastavuses tavalise ettenähtud kasutusviisiga;
- seadet kasutatakse selles juhendis nimetatud otstarbel;
- seadet on valesti parandatud;
- ohutusjuhiseid on eiratud;
- esinevad välised mõjud, mille eest tootja ei vastuta.

Kõigi parandus- ja hooldustööde korral soovitage kasutada PROXXONi originaalvaruosi. Parandusi tohivad teha ainult kvalifitseeritud oskuslikud töötajad.

Tähelepanu! Kogu selles kasutusjuhendis olev teave – eriti tehnilised andmed – vastab selle trükkimise aegsele olukorrale.

Me jätame endale õiguse teha tehnilise täiustamise huvides muudatusi. Soovime edu seadme kasutamisel.

HOIATUS!

Lugege kõik hoiatused ja juhised hoolikalt läbi. Allpool loetletud hoiatuste ja juhiste eiramine võib põhjustada elektrilöögi, tulekahju või raske kehavigastuse.



SÄILITAGE KÕIK OHUTUSHOIATUSI JA JUHISED EDASPIDISEKS LUGEMISEKS.

Üldised ohutushoiatused käilamis-, lih- vimis-, harjamis-, poleerimis-, nikerdamis- ja abrasivlõiketööde tegemiseks.

- See elektritööriist on ette nähtud lihvimiseks ja poleerimiseks.** Allpool loetletud juhiste eiramine võib põhjustada elektrilöögi, tulekahju või raskeid kehavigastusi.
- See elektritööriist ei sobi käilamiseks, traatharjamiseks ega lõikamiseks.** Kasutusviisid, milleks elektritööriist ei ole ette nähtud, võivad põhjustada ohtu ja kehavigastusi.
- Ärge kasutage selleks mitte ette nähtud ja elektritööriista valmistaja heaks kiidud tarvikuid.** See, et tarvikud on võimalik tööriistale kinnitada, ei taga veel selle ohutut kasutamist.
- Tarviku või lõikuri nimipöörlemis- gedus peab olema vähemalt võrdne elektritööriistale märgitud suurima pöörlemisagedusega.** Nimipöörlemisagedusest kiiremini töötavad tarvikud võivad puruneda ja laiali paiskuda.
- Kasutatavate tarvikute ja lõikurite välis- läblimoot ning paksus peavad jääma elektritööriista nimilindmete piiresse.** Vale suurusega tarvikuid ja lõikureid ei saa sobivalt kaitsta ega juhtida.
- Ketaste, äärikute, kälaketaste ja muude tarvikute võllilavad peavad täpselt sobima elektritööriista võlliga.** Tarvikud ja lõikurid, mis ei sobi korralikult elektritööriista käiamisspindlisse, võivad pöörelda ebaühtlaselt, põhjustada tugevat vibratsiooni ja kaotada juhitavuse.

- g. Ärge kasutage kahjustatud tarvikuid ega lõikureid.** Enne igat kasutamiskorda hinnake tarvikute ja lõikurite seisukorda, nt lihvimisketaste kildumist ja pragunemist, käiamisketaste pragunemist ja ülemäärast kulumist ning traatharjaste puudumist või katkemist. Kui elektritööriist ja tarvik või lõikur on kukkunud, siis veenduge, et need on kahjustusteta või paigaldage kahjustusteta otsak või lõikur. Pärast otsaku või lõikuri ülevaastust või asendamist tagage, et keegi ei viibi otsaku või lõikuri pöörlemis- aspinnas, ja käitage seadet katsetamiseks ühe minuti jooksul suurima pöörlemis- sagedusega. Kahjustatud otsakud ja lõikurid purunevad tavaliselt selle katseaja jooksul.
- h. Kandke isikukaitsevahendeid.** Kasutage olenevalt rakendusest kas näokaitset, kaitseprille või silmakaitsevahendeid. Vajaduse korral kandke tolumaski, kuulmis- kaitsevahendeid, kaitsekindaid ja kohast põlle, mis suudab peatada väikeseid abra- siivi ja materjali osakesi. Silmi tuleb kaitsta töö ajal tekkiva lendprahi eest. Tolumask või respiraator peab filtreerima töötlemisel tekkiva tolmu. Pikaajaline valju müra käes viibimine võib põhjustada kuulmise halve- nemist.
- i. Hoidke teised inimesed oma tööpiirkon- nast ohutul kaugusel.** Kõik tööpiirkonda sisenejad peavad kandma kohaseid isiku- kaitsevahendeid. Toorikute või purunenud otsakute ja lõikurite tükid võivad laiali paiskuda ning tekitada kehavigastusi isegi väljaspool vahetatud tööpiirkonda.
- j. Kui otsakud või lõikurid võivad kokku puutuda varjatud kaablite või seadme enda toitekaabliga, siis hoidke elektri- tööriista üksnes selle isoleeritud käep- demest.** Kokkupuude pingestatud kaabli- tega võib pingestada seadme metallo- sad ja tekitada elektrilöögi.
- k. Hoidke toitekaabel pöörlevast otsakust ja lõikurist eemal.** Seadme üle kontrolli kaotamisel võib kaabel puruneda või kinni jääda ja tõmmata käe või käsivarre pöör- leva otsaku või lõikuri tööalasse.
- l. Ärge pange elektritööriista maha enne, kui otsak või lõikur on täielikult seis- kunud.** Pöörlev otsak või lõikur võib haa- kuda aluspinnaga ja tõmmata elektritöö- riista teie käest ära.
- m. Ärge laske elektritööriistal käes kand- mise ajal töötada.** Rõivad võivad juhusli- kult pöörleva otsaku või lõikuriga haakuda ja põhjustada elektritööriista kehasse tun- gimise.
- n. Puhastage korrapäraselt elektritöö- riista tuulutusplussid.** Mootori tiivik imeb koos õhuga kerosse tolmu ja metallitolmu rohke ladestumine võib põhjustada elektri- löögiohu.
- o. Ärge kasutage elektritööriista kerg- süttiva materjali läheduses.** Sädemed võivad sellise materjali süüdata.
- p. Ärge kasutage otsakuid ega lõikureid, mis nõuavad vedelikjahutust.** Vee või muude jahutusvedelike kasutamine võib tekitada elektrilöögi.

Tagasilööki ja vastavad holatused

Tagasilööki on ketta, aluspadi, harja vm tarviku kinnikiilumisest või haakumisest põhjustatud äkiline liikumine. Kinnikiilumine või haakumine põhjustab pöörleva tarviku kiire seiskumise, mis omakorda põhjustab elektritööriista juhita- matu liikumise tarviku haakumispunkti pöör- lemisele vastassuunas.

Kui näiteks abrasiivketas kiilub või haakub töö- deldavasse toorikusse, siis materjali sisenev ketta serv jääb haakumispunkti poolel mater-jali pinda kinni ning põhjustab ketta materjalist väljapaiskumise ja tagasilöögi. Olenevalt ketta

liikumissuunast haakumispunkti suhtes võib ketas pörkuda kas kasutaja poole või kasutajast eemale. Abrasiivkettad võivad niisuguses olukorras ka puruneda. Tagasilöök tekib elektritööriista sobimatu kasutamisel või ebaõigete töövõtete ja valede töötingimuste korral ning on alltoodud ennetusmeetmete võtmisel välditav.

- a. **Tagasilööglõõu talumiseks haarake käepidemest tugevalt kinni ning hoidke oma keha ja käsi kindlas asendis.** Õigete ennetusmeetmete võtmisel saab kasutaja tagasilöögi jõudu ohjeldada.
- b. **Olge eriti tähelepanelik nurkade, tera- vate servade jm töötlemisel.** Vältige tarviku hüplemist ja takerdumist. Nurgad, teravad servad ja hüplemine võivad põhjustada pöörleva tarviku haakumist ning juhitavuse kadu või tagasilööki.
- c. **Ärge palgaldage hammastatud saeketast.** Need kettad põhjustavad sagedasi tagasilööke ja juhitavuse kadu.
- d. **Sisestage otsak materjali alati löike- serva materjalist väljumisega samas suunas (st laastude palskumisega samas suunas).** Elektritööriista vales suunas sisestamine põhjustab löikeriista toorikust väljatungimise ja elektritööriista etteande suunas liikumise.
- e. **Pöördvilli, löikeketta, kiirlõikuri või volframkarbiidilõikuri kasutamisel kinnitage toorik kindlasti korralikult.** Need kettad võivad soones veidi kaldumisel haakuda ja tagasilöögi põhjustada. Kui löikeketas haakub, võib see puruneda. Kui pöördvill, kiirlõikur või volframkarbiidketas haakub, võib see soonest välja hüpata ja sellisel juhul võib elektritööriista juhitavuse kaotada.

Erholatused poleerimiseks

- a. **Poleerimise kaitsekatte lahtised osad, eriti kinnitusnöörid, ei ole lubatud.** Kinnitage või lühendage lahtised kinnitus- nöörid. Lahtised pöörlevad kinnitusnöörid võivad tabada sõmi või mähkuda ümber tooriku.

Erholatused lihvimiseks

- a. **Ärge kasutage ülemõodulisi lihvimis- kettaid, vaid järgige tootja soovitusi lih- vimispaberi suuruse kohta.** Üle alusketta ulatuv lihvimispaber võib tekitada kehavi- gastusi, aga põhjustada ka lihvimisketta haakumist, rebenemist või tagasilööki.

Akutoetega elektritööriista kasutamine ja käitsemine

- a. **Akusid tohib laadida üksnes tootja soovitatud akulaaduritega.** Kindlat tüüpi akude jaoks sobiv akulaadur võib muud tüüpi akude laadimisel tekitada tuleohtu.
- b. **Kasutage elektritööriistades üksnes selleks ette nähtud akusid.** Muude akude kasutamine võib põhjustada kehavigastusi ja tuleohtu.
- c. **Holdke kasutuseta akud eemal kirjaka- lambritest, müntidest, võtmetest, nael- test, kruvidest ja muudest väikestest metallesemetest, mis võiksid klemme lühistada.** Aku klemmide vaheline lühis võib tekitada põletusi ja tulekahju.
- d. **Valesti kasutamisel võib akust vede- likke lekkida.** Vältige kokkupuudet. Juhusliku kokkupuute korral loputage veega. Kui lekkinud vedelik satub silma, siis otsige arstiabi. Lekkinud akuveelik võib tekitada nahaärritust ja põletust.

- e. Ärge kasutage kahjustatud ega täius-
tatud akut.** Kahjustatud või täiustatud aku võib toimida ootamatult ning põhjustada tulekahju, plahvatusi ja kehavigastusi.
- f. Ärge jätke akut tule ega ülemäärase
temperatuuri mõju alla.** Tulekahju või üle 130 °C temperatuur võib põhjustada plahvatusi.
- g. Järgige kõiki laadimisjuhiseid ja ärge
laadige akut ega elektritööriista väl-
jaspool kasutjuhendis nimetatud
temperatuurvahemikku.** Väär laadimine
või laadimine väljaspool heakskiidetud
temperatuurvahemikku võib rikkuda aku
ja suurendada tuleohtu.

Teenindus

- a. Laske elektritööriista parandada üksnes
pädevatel spetsialistidel ja kasutage ainult
originaalvaruosi.** See tagab, et
elektritööriista kasutamine jääb ohutuks.
- b. Ärge parandage kahjustatud akusid.** Akusid
tuleb lasta hooldada üksnes tootjal või
volitatud klienditeeninduse keskuses.



Kasutamiseks ainult kuivades
ruumides



Kaitseklass II seade



Ärge visake seda seadet majapi-
damisjäätmete hulka!



Kandke kaitseprille!



Kandke töötamise ajal enda ohu-
tuse huvides alati kuulmiskaitse-
vahendeid.

1. Seadme osad (Joonis 1):

1. Ülekandepea
2. Kiiruse seadistusnupp
3. Akulaadur
4. Aku vabastusnupp
5. Ühenduskaabel
6. Mootori kere
7. Lukustusnupp
8. Kummist alusketas
9. Poleerimistarvik
10. Akupatarei

2. Seadme kirjeldus

Olenemata sellest, kas seadet kasutatakse autotööstuses pärast värvimist või haljaste metallpindade viimistlemiseks, restaureerimiseks, puhastamiseks, korrosiooni eemaldamiseks või ka plasti, puidu või kivi viimistluseks: nurkpoleerija WP/A on jõuline, aga sellele vaatamata väga kompaktne seade igaks rakenduseks!

Tugevas valualumiiniumist keres kaheastmeline reduktor saab jõuülekande hoolikalt tasa-kaalustatud ja ülimalt vaikselt püsimaagnetiga alalisvoolumootorilt, mis annab kasutatavale poleerimistarvikule küllaldase pöördemomendi ja kohase töökiiruse. Tundlik elektrooniline juhtsüsteem võimaldab seda parimal moel kohandada enamikuks rakendusotstarveteks. See tähendab, et iga töö jaoks on alati saadaval õige kiirus ja piisav võimsus.

Võimsuse juhitud rakendamise ning poleerimistarviku täpse käsitemise tagamiseks on seadmel kompaktne ja käepärane kere koos sisseehitatud pehmendusega. Tänu sellele on seadet alati meeldiv käes hoida ja väsimuseta juhtida.

Seadet WP/A saab kasutada erineva materjali poleerimiseks. Hoolikalt valitud tarvikute laia valiku abil saate alustada kohe, olenemata

sellest, kas tegelete halja metalli või värvitud või kaetud pindadega! Selles kasutusjuhendis selgitatakse nurkpoleerija kasutamist parimate tulemuste saavutamiseks ja muid selle kasutusvõimalusi.

Lame otsakork võimaldab seadet püsti asetada.

Võimsad 2,6 Ah mahtuvusega liitiumioonakud tagavad pideva suure jõudlusega töö. Sisestage aku laadimiseks akulaadurisse ja vaid ligikaudu ühe tunni pärast on see jälle kasutusvalmis. Teie ohutuse tagamiseks toimub see temperatuuriseire all.

3. Tamekomplekt

29820

1 tk Nurkpoleerija WP/A
1 tk Kasutusjuhend ja ohutusjuhised 1 tk Akulaadur
1 tk Laetav liitiumioonaku
1 tk Kummist alusketas (nakkekinnetiga) 1 tk Poleerimiskäs
1 tk Lambanahast poleerimisketas 1 tk Poleerimisviit
12 tk Lihvkettad (K 2000)
75 ml Poleerimisemulsioon
1 tk Mikrokiudlapp

29822

1 tk Nurkpoleerija WP/A
1 tk Kasutusjuhend ja ohutusjuhised
1 tk Kummist alusketas (nakkekinnetiga) 1 tk Poleerimiskäs
1 tk Lambanahast poleerimisketas 1 tk Poleerimisviit
12 tk Lihvkettad (K 2000)
75 ml Poleerimisemulsioon
1 tk Mikrokiudlapp

4. Tehnilised andmed

Mootor

Toitepinge 10,8 V

Seade

Pikkus ligikaudu 320 mm
Mass ligikaudu 950 g
Spindli pöörlemissagedus 800–2800 pöör/minutis
Poleerimistarviku suurim läbimõõt 50 mm
Müratase < 70 dB(A)
Üldine mõõtemääramatus $K = 3$ dB
Käepideme vibratsioon $\leq 2,5$ m/s²

Akulaadur

Võrgupinge 100–240 V~, 50/60 Hz
Väljundpinge 12,6 V
Laadimise volutugevus 1 A

Aku

Laetav liitiumioonaku
Nimipinge/laadimispinge 10,8 V / 12,6 V
Energia/mahtuvus 28,19 Wh / 2,61 Ah
3 INR 19/66

5. Müra/vibratsiooni teave

Teave vibratsiooni ja müra kohta on kindlaks määratud ettenähtud standardiseeritud ja normatiivsete mõõtmismeetoditega ning on mõeldud elektriseadmete ja tööriistade võrdlemiseks.

Need väärtused võimaldavad ka vibratsiooni ja müra põhjustatud koormuste esialgset hindamist.

Holatus!

Olenevalt seadme kasutustingimustest võivad tegelikud heitkogused ülaltoodud väärtustest erineda.

Pidage meeles, et olenevalt tööriista kasutustingimustest võivad vibratsiooni ja müra heitkogused selles kasutusjuhendis toodud väärtustest erineda. Kasutage üksnes kohase teravusega tarvikut ja õigesti hooldatud ajamit. Halvasti hooldatud löikeriistad, sobimatud töömeetodid, erinevad toorikud, liiga suur etteandekiirus, ebasobivad toorikud või materjalid ning ebasobivad tarvikud ja lõikurid võivad kogu tööaja vibratsiooni ja müra heitkogust märkimisväärselt suurendada.

Tegelikult vibratsiooni ja müra heitkoguse täpsemaks hindamiseks võtke arvesse ka ajavahe-
mikud, kui seade on seisatud või pöörleb, aga tegelikult ei tööta. See võib tunduvat vähendada kogu tööaja üldist vibratsiooni ja müra heitkogust.

Holatus!

- Vibratsiooni vähendamiseks kasutage kindlasti üksnes heas seisukorras löikeketast või lihvitarvikut.
- Hooldage tööriista korrapäraselt ja nõuetekohaselt.
- Ülemäärase müra tekkimisel lõpetage tööriista kasutamine.
- Ülemäärane vibratsioon ja müra võivad tekkida sobimatu tarviku või lõikuri kasutamise tõttu. Kasutage ainult sobivaid tarvikuid ja lõikureid.
- Vajaduse korral tehke seadmega töötamise ajal puhkepause.

6. Kasutuselevõtt ja kasutamine

Aku laadimine (joonised 2 ja 3)

Ettevaatust!

Enne alustamist lugege akulaadurile ja akule kinnitatud juhiseid ning hoiatussilti.

- Ärge lammutage akut ega lõhkuge selle kesta. Elektrolüüdid võivad välja lekkida ja kehavigastusi tekitada. Elektrolüüdi silma sattumisel loputage silma puhta veega ja pöörduge arsti poole.
- Vältige aku ülekuumenemist. See võib tekitada kahjustusi.
- Ärge lühistage akut. Suure voolutugevusega võib aku üle kuumeneda. See võib tekitada põletusi ja kahjustusi. Akude hoiustamisel tagage, et voolujuhid oleksid üksteisest isoleeritud.
- Ärge pange akut tulle. Aku võib plahvatada.
- Ärge pange akut mingisse vedelikku.

Ettevaatust!

Pidage meeles, et Proxxoni elektritööriistu võib kasutada üksnes koos sobivate Proxxoni akudega ja akulaadurit tohib kasutada ainult nende akude laadimiseks. Samuti ei tohi Proxxoni akude laadimiseks kasutada muid akulaadureid. Proxxoni vastavad osad on omavahel kõige paremini kohandatud.

Tähelepanu! Edasimüüjad müüvad seadmeid, akusid ja akulaadureid ka eraldi.

Tamitud aku on laetud osaliselt ja tuleb enne seadme kasutuselevõttu täiesti täis laadida. Selleks toimige järgmiselt.

1. Ühendage akulaaduri pistik vooluvõrku.
2. Sisestage aku (1) akulaadurisse (2), nagu on näidatud joonisel 2.
3. Kollase valgusdiodi (3) süttimine näitab,

- et laadimine on alanud. Laadimise lõppemisel süttib roheline valgusdiod (4).
- Võtke täielikult laetud aku akulaadurist välja.
 - Sisestage aku (1) kuni lukustumiseni seadme õõnsusse, nagu on näidatud joonisel 3.

Aku kaitsmiseks kahjuliku täieliku tühjenemise eest seiratakse kasutamise ajal pidevalt elektrooniliselt aku laetust ja seade lülitub välja enne, kui see jõuab ohtlikult tühjeneda. Sel juhul tuleb aku uuesti täis laadida. Ärge proovige seadet tühjenedu akuga uuesti kasutusele võtta.

- Laadimiseks vajutage aku vabastusnuppe (2), tõmmake aku taha välja ja laadige punktides 1–5 toodud juhiste järgi.

Laadimist võib igal hetkel katkestada ja jätkata akut kahjustamata.





Ettevaatus!

Täislaetud aku oluliselt lühenenud kasutusaeg näitab, et aku tuleb välja vahetada.

Kui pärast aku laadimispessa sisestamist hakkab valgusdiod pideva kollase põlemise asemel vilkuma, võib põhjuseks olla liiga kõrge temperatuur, kahjustus või aku täielik tühjenemine.

- Kui aku on liiga kuum, algab laadimine automaatselt pärast aku jahtumist.
- Kui aku on lubatud temperatuuriga, aga täielikult tühjenedu, siis akulaadur katsetab, kas aku võtab voolu vastu või on juba rikkis.
- Kui aku on taastatav, siis hakkab kollane valgusdiod mõne aja pärast pidevalt põlema, mis näitab, et laadimine on alanud.

Koos nurkpoleerijaga WP/A on tarnitud järgmised poleerimistarvikud:

1 tk	Poleerimiskäsn (sinine = keskmine tugevus, tootekood 28662)	Poleerimisemulsiooni pealekandmiseks värvitud ja metallpindadele koos järgneva poleerimisega. Nakkekinniti Ø 50 × 25 mm	
1 tk	Lambanahast poleerimis padi (tootekood 28664)	Tehtud kvaliteetsest, paksust lambanahast kriimustuskindlate värvkatete poleerimiseks. Nakkekinnitiga. Ø 50 mm.	
1 tk	Poleerimisvildist ketas, keskmine kõvadus (tootekood 28666)	Metalli (nt roostevaba terase, messingi, vase) poleerimiseks. Nakkekinnitiga.	
12 tk	Ülipeen lihvimisketas, teralisus 2000 (tootekood 28670)	Tehtud karborundist. Värvkatete viimistluseks, värvinirede ja -piiskade eemaldamiseks. Nakkekinnitiga. Ø 50 mm.	

Koos WP/A-ga on tarnitud ka mikrokiudlapp (tootekood 28678) poleeritud pindade lõplikuks puhastamiseks.

- Kui kollane valgusdiod jääb vilkuma, siis on aku rikkis ja tuleb kõrvaldada; vaadake ka selle kasutusjuhendi jaotist „Kõrvaldamine EL liikmesriikides“.

6.1. Kummist alusketas kilretoimelise nakkekinnitiga (joonis 4)

Ettevaatust!

Enne iga koostamist, seadistamist, hooldamist ja parandamist eemaldage seadme aku.

Poleerimistarvikud (1) (nt poleerimiskäsna või viltketas) kinnitatakse nakkekinnitiga (2) kummist alusketale (3). Seetõttu ei tekita poleerimistarvikute kiire ja ohutu vahetamine erinevate materjalide või töötlusjärgudega kohandamisel mingeid probleeme. Poleerimistarviku vahetamiseks tõmmake see lihtsalt tööriistalt maha ja vajutage uus kohale.

7. Seadmega töötamine

- Ärge töötage ilma tolumaski ja kaitseprillideta. Mõni tolm kahjustab tervist. Asbesti sisaldavate materjalide töötlemine on keelatud.
- Ärge töötage kahjustatud tarvikute ega lõikuritega.
- Kinnitage toorik korralikult. Lahtine toorik tuleb kinnitada sobiva rakise abil. See väldib tooriku eemalepaiskumist.
- Suure jõudluse tagab õige ja ühtlane kiirus, mitte ülemäärane survejõud. Vältige ülemääraast survejõudu, sest see ainult koormab seadet ja võib otsakut või lõikurit isegi kahjustada.
- Hoidke seadme tuulutuspilud käsitsemise ajal vabad. Kui seade on üle kuunenud, lülitage see kohe välja ja laske maha jahutada.

Tooriku puhastamine

Määrdundud toorikud tuleb loomulikult enne poleerimist puhastada. Vajadusel kasutage lihvpaperit. Samuti on saadaval vastavad nakkekinnitiga lihvimislehed (www.proxxon.com).

Poleerimine

Holatus!

Palun veenduge, et poleerimistarvik on laitmatus seisukorras ja ei ole kulunud ega katkine. Kui poleerimistarvik on kulunud või katkine, võib sealt osakesi irduda ja laiali lennata. See võib põhjustada kehavigastusi.

Tähelepanu!

Ärge töötage kunagi ilma poleerimisaineta. Palun pange tähele, et poleerimisefekti saavutamisel on otsustav osa just poleerimisainete koostisosadel, mitte poleerimistarviku mehaanilisel toimel.

Seega on soovitud tulemuse saavutamiseks otsustav poleerimisaine valik, olgu see emulsioon, vaha või pasta. Palun veenduge, et poleeritava materjali ja vastava tööjärgu jaoks on valitud õige poleerimisaine.

Koos nurkpoleerijaga WP/A on tarnitud üks tuub (75 ml) metallide poleerimispastat. Asenduse saab hankida jaemüüjatelt ja neil on ka rikkalik valik muid poleerimisaineid.

Poleerimisainet on kõige mugavam peale kanda kaasasoleva sinise poleerimiskäsna. Poleerimist tuleb alustada võimalikult väikesel kiirusel, et vältida poleerimisaine laialipaiskumist.

Pärast poleerimisaine pealekandmist poleeritava pinnale võib poleerimist jätkata vastavalt vajadusele kas poleerimisvildi ketta või poleerimispadjaga. Kogu poleerimist tuleb olenevalt nõudmistest korrata kuni soovitud tulemuse saavutamiseni. Lõpuks tuleb toorik mikrokiudlapi abil poleerimisaine jääkidest puhastada.

8. Tarvikud nurkpoleerijale WP/A

Loomulikult on kõik eespool kirjeldatud tooted (välja arvatud metalli poleerimis pasta) saadaval ka Proxxoni tarvikutena. Tarvikute kohta lisateabe vaatamiseks tellige garantiiteabe viimasele leheküljel toodud aadressilt meie seadmete kataloog.

Üldine märkus

Proxxoni otsakud ja lõikurid on kavandatud töötamiseks koos meie masinatega ning on seetõttu kasutamiseks kõige paremad.

Muude tootjate otsakute ja lõikurite kasutamisel ei vastuta me mingil määral meie seadmete ohutu ning kohase toimimise eest.

Hooldusteave

Tähelepanu! Akulaaduri toitekaablit tohib asendada ainult Proxxoni teenindusosakond või kvalifitseeritud elektrik.

9. Korrashoid ja hooldamine

Ettevaatust!

Enne iga koostamist, seadistamist, hooldamist ja parandamist eemaldage seadme aku.

Seade on üldjoontes hooldusvaba. Pika tööea huvides tuleb seda iga kasutamise järel puhastada pehme lapi või harjaga.

Kere välispinda võib puhastada pehme, vajadusel niiske lapiga. Koos sellega võib kasutada lahjat seebivett vm sobilikku pesulahust. Lahusteid ja alkoholi sisaldavaid puhastuslahuseid (nt bensiini, puhastusalkohole) tuleb vältida, sest need võivad plastkesta rikkuda. Igal juhul jälgige, et ükski vedelik ei saaks tungida seadme sisse.

9.1. Kummist alusketta vahetamine (Joonis 5)

Hoiatust!

Järgnevateks toiminguteks eemaldage kind- lasti toitepistik pesast.

Ettevaatust!

Kulunud või kahjustatud kummist alusketas tuleb viivitamatult asendada. Ärge käitage nurkpoleerijat WP/A vigase kummist alusketaga või vigaste poleerimistarvikutega. Purunenemis- ja vigastusohu!

Kummist alusketta kaubanduslik tootekood on 28548.

1. Vajutage kindlalt lukustusnuppu (1).
2. Vabastage ja eemaldage kinnituskrugi (2) sobiva kruvitsa abil. Ettevaatust! Võll võib kaasa pöörelda, kuni lukustusnupp leiab oma õige koha võllis. Märkate seda, kui lukustusnupp sel hetkel täielikult rakendub. Siis on võlli lukustatud.
3. Eemaldage seib (3) ja kummist alusketas (4).
4. Asendage kummist alusketas (4).
5. Sobitage krugi (2) ja seib (3).
6. Pingutage krugi (2).

10. Kõrvaldamine

Ärge visake seda masinat majapidamisjäätmete hulka. Seade sisaldab taaskasutatavaid materjale, mida saab ümber töödelda. Kui teil on selle kohta küsimusi, võtke palun ühendust oma kohaliku jäätmekäitlusettevõtte või muu analoogse kommunaalasutusega.

Kõrvaldamine EL liikmesriikides

Pange tähele, et kooskõlas Euroopa Liidu direktiividega 2012/19/EL ja 2006/66/EÜ tuleb rikkis või tarvitatud akud ja kasutuskõlbmatud elekt- riseadmed kõrvaldada olmejäätmetest eraldi ning saata keskkonnasäästlikul viisil ringlus- sevõtuks.

11. EÜ vastavusdeklaratsioon

Nimi ja aadress:
PROXXON S.A.
6-10, HärebiERG
L-6868 Wecker

Toote nimetus: Nurkpoleerija WP/A
Tootekood: 29820

Deklareerime ainuvastutusega, et see toode on kooskõlas järgmiste direktiivide ja standardite nõuetega.

ELI masinadirektiiv 2006/42/EÜ

DIN EN 60745-1/01.2010

DIN EN 60745 2-3/04.2015

ELI elektromagnetilise ühilduvuse direktiiv 2014/30/EL

DIN EN 55014-1/05.2012

DIN EN 55014-2/02.2016

DIN EN 61000 3-2/03.2015

DIN EN 61000 3-3/03.2014

DIN EN 61000 4-2/12.2009

DIN EN 61000 4-3/04.2011

DIN EN 61000 4-4/04.2013

DIN EN 61000 4-5/03.2015

DIN EN 61000 4-6/08.2014

DIN EN 61000 4-11/02.2005

Kuupäev 16.04.2018



Jörg Wagner, dipl. insener

PROXXON S.A.

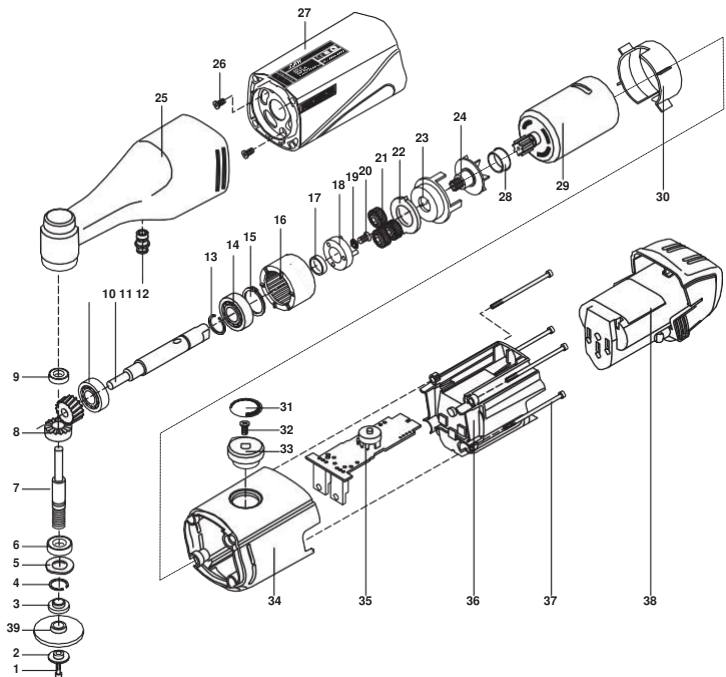
Allakirjutanu vastutab ka tehnilise dokumentat-
siooni koostamise eest.

Varuosade loend

Akunurkpoleerija PROXXON WP/A

Osa kood – Vilde Nimetus

29820 - 01	/	Polt
29820 - 02	/	Seib
29820 - 03	/	Seib
29820 - 04	/	Vedruõngas
29820 - 05	/	Laineline seib
29820 - 06	/	Laager
29820 - 07	/	Lühike völli
29820 - 08	/	Koonushammasratas
29820 - 09	/	Laager
29820 - 10	/	Laager
29820 - 11	/	Pikk völli
29820 - 12	/	Tökis
29820 - 13	/	Vedruõngas
29820 - 14	/	Laager
29820 - 15	/	Hoiderõngas
29820 - 16	/	Välisammasratas
29820 - 17	/	Puks
29820 - 18	/	Satelliidiraam
29820 - 19	/	Hammaseib
29820 - 20	/	Polt
29820 - 21	/	Satelliithammasratas
29820 - 22	/	Hoideketas
29820 - 23	/	Tsentreerija
29820 - 24	/	Tiivik koos keskhammasrattaga
29820 - 25	/	Pea koos lukustusnupuga
29820 - 26	/	Mootori kruvi
29820 - 27	/	Mootori kere
29820 - 28	/	Tsentreerimisõngas
29820 - 29	/	Mootor koos hammasrattaga
29820 - 30	/	Tugirõngas
29820 - 31	/	Silt
29820 - 23	/	Polt
29820 - 33	/	Regulaatori nupp
29820 - 34	/	Kere tagaosa
29820 - 35	/	Trükkplaat
29820 - 36	/	Aku pesa
29820 - 37	/	Kere kruvi
29820 - 38	/	Akupatarei
29820 - 39	/	Alusketas
29820 - 99	/	Kasutusjuhend koos ohutusjuhistega





PROXXON

Art.-Nr. 29820-99 PR

PROXXONI esindaja Eestis:

AS Espak
Viadukti 42, Tallinn
+3726512301
info@espak.ee

Jätame õiguse teha tehnika arenguga kaasnevaid muudatusi.