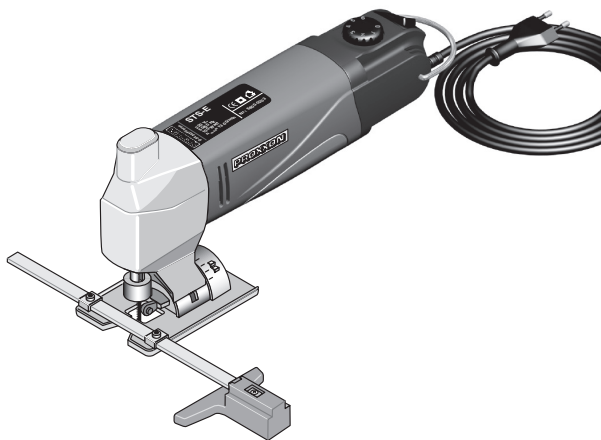


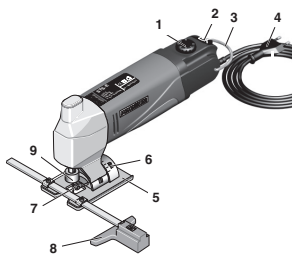
PROXXON

STS/E

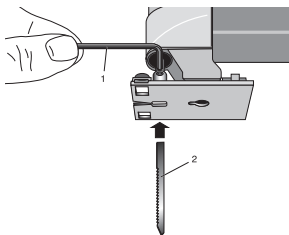


ET

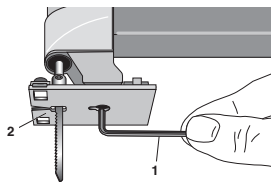
Kasutusjuhend



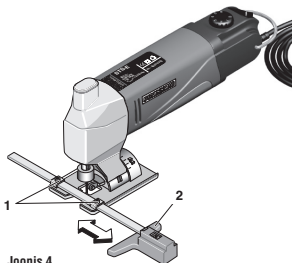
Joonis 1



Joonis 2



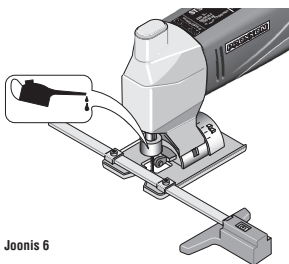
Joonis 3



Joonis 4



Joonis 5



Joonis 6

Originaalkasutusjuhendi tõlge

Tikkaaag Super STS/E

Eessõna

Hea klient!

PROXXONI tikksaag Super STS/E on lihtsalt kasutatav, kuid sellest hoolimata heade tehniliste näitajatega suurepäraselt lõikamistulemust võimaldav seade.

Kasutusjuhendis on ära toodud:

- ohutusnõuded,
- kasutamine ja hooldus,
- varuosade loend. Palun lugege need hoolikalt läbi.

Kasutusjuhendi lugemine:

- lihtsustab seadme tundmaõppimist;
- väldib väärasest kasutamisest tulenevaid tõrked;
- pikendab seadme tööiga. Hoidke kasutusjuhendit kergesti ligipääsetavas kohas.

Juhend tuleb enne seadmega tööle hakkamist läbi lugeda ja seda tuleb töötamise ajal järgida. PROXXON ei vastuta masina ohutu talitluse eest, kui:

- seadet kasutatakse selleks sobimatu eesmärgil või otstarbel;
- seadet kasutatakse kasutusjuhendis kirjeldamata viisil,
- ohutusjuhiseid on eiratud. Garantiinõuded on kehtetud:
- sobimatu kasutamise korral;
- puuduliku hoolduse korral.

Teie ohutuse tagamiseks tuleb alati järgida ohutusjuhiseid.

Kasutage üksnes firma PROXXON originaalvaruosasid.

Tehnilise täiustamise huvides on meil õigus teha lisamuudatusi.

Soovime edu seadme kasutamisel.

Kaitseklassiga II seade



Ainult ruumides kasutamiseks.



Ärge visake seda seadet majapidamisjäätmete hulka.



Kehavigastuse risk!

Ärge töötage ilma tolmumaski ega kaitseprillideta. Mõned tolmud on tervist kahjustavad. Asbesti sisaldavate materjalide töötlemine on keelatud.



HOIATUS!

Lugege kõik hoiatused ja juhised hoolikalt läbi. Allpool loetletud hoiatuste ja juhiste eiramine võib põhjustada elektrilöögi, tulekahju ja/või raske kehavigastuse.



HOIDKE KÕIK OHUTUSHOIATUSED JA JUHISED EDASPIDISEKS LUGEMISEKS ALLES.

Selgitus

- 1 Kiiruse juhtnupp
- 2 Käituslülit
- 3 Käepide
- 4 Toitekaabel
- 5 Alusplaat
- 6 Skaala
- 7 Saeleht
- 8 Rööpjuhk
- 9 Tõukur koos saelehe kinnitiga

Tarnekomplekt

- 1 tikksaag Super STS/E
- 1 hoiukohver
- 1 kasutusjuhend
- 1 ohutusjuhend
- 2 tk Eriterasest tikksaelehed, lihvitud ja räsatud hammastega (hammaste räsa 1,5 mm). Igat liiki puidu, klaaskiudtahvlite ja pehme plasti lõikamiseks.

- 2 tk HSS-terasest tikksaelehed, lihvitud ja laineliselt räsatud hammastega (hammaste räsa 1,06 mm). Terase, mitteraudmetallide, klaasplasti, pressitud materjalide, vaiguga ühendatud kanga, pleksiklaasi ja isolatsioonimaterjali lõikamiseks.
- 1 kuuskantvõti (saelehe vahetamiseks)
- 1 kuuskantvõti (saagimislauda seadistamiseks)

Seadme kirjeldus

Oleme loonud tikksae eriti suurte täpsuse ja jõudluse nõuetega saagimiseks, mis ei eristu mitte üksnes mitmekülsuse poolest, vaid sobib ka 12 mm paksuse puidu kõverjooneliseks lõikamiseks.

Ka sirged lõiked ei valmista raskusi: seadmele saab paigaldada reguleeritava juhtpiirde, mida juhitakse piki tooriku serva, et võimaldada täpseid paralleelseid lõikusi. Kuna saagimislauda saab pikiteljel kallutada, on võimalikud ka kuni 45° kaldlõikused.

Seadme pea on tehtud täpselt töödeldud survevalutsingist. Selles on saelehe ajami reduktor. Tikksaagi käitatakse eriti kvaliteetse ja vaikse alalisvoolumootoriga. Pöörlemissageduse saab eelvalida elektroonilise regulaatori abil, millega määratakse alati õige käigusagedus.

Tehnilised andmed

Mootmed, mass

Pikkus	230 mm
Mass	530 g

Mootor

Toitepinge	230 V, 50/60 Hz
Võimsustarve	80 W, KB 5
Pöörlemissagedus	2000...4500 min ⁻¹
Vibratsioon	<2,5 m/s ²
Müratase	LPA 87 dB(A), LWA 100 dB(A)
Üldine määramatus	K = 3 dB

Müra/vibratsiooni teave

Teave vibratsiooni ja müra kohta on kindlaks määratud ettenähtud standarditud ja normatiivsete mõõtmismeetodite kohaselt ning

see on mõeldud elektriseadmete ja tööriistade omavaheliseks võrdlemiseks.

Need väärtused võimaldavad samuti vibratsiooni ja müra põhjustatud koormuste esialgset hindamist.

Hoiatus!

Olenevalt seadme kasutustingimustest võivad tegeleikud heitkogused ülaltoodud väärtustest erineda.

Pidage meeles, et vibratsiooni ja müra heitkogused võivad selles kasutusjuhendis toodud väärtustest erineda olenevalt tööriista kasutustingimustest. Halvasti hooldatud lõikeriistad, sobimatud töömeetodid, erinevad toorikud, liiga suur etteandekiirus või ebasobivad toorikud või materjalid või ebasobivad tarvikud ja lõikurid (siin: saelett) võivad märkimisväärselt suurendada kogu tööaja vibratsiooni ja müra heitkogust.

Tegeliku vibratsiooni ja müra heitkoguse täpsemaks hindamiseks võtke arvesse ka ajavahemikke, kuna seade on seisatud või pöörleb, aga tegelikult ei tööta. See võib märkimisväärselt vähendada kogu tööaja üldist vibratsiooni ja müra heitkogust.

Hoiatus!

- Hooldage tööriista korrapäraselt ja nõuetekohaselt.
- Ülemäärase müra tekkimisel lõpetage tööriista kasutamine.
- Ülemäärane vibratsioon ja müra võivad tekkida sobimatu tarviku või lõikuri kasutamise tõttu. Kasutage ainult sobivaid tarvikuid ja lõikureid.
- Vajaduse korral tehke seadmega töötamise ajal puhkepause.

Saelehtede kinnitamine ja vahetamine

Oh!

Kehavigastuste oh!

Enne tööriistade vahetamist eemaldage toitepistik pistikupesast.

Märkus.

- Ärge töötage kahjustatud või kulunud otsakute ega lõikuritega. Veenduge, et lõikeriistad oleks laitmatu korras.
 - Otsakute või lõikurite hoiundamisel tagage nende kindel kaitse kahjustuste eest.
1. Keerake kinnituskrui seadmega kaasasoleva kuuskantvõtme 1 abil lahti (jn 2).
 2. Asetage saeleht (2) alusel olevasse pilusse ja keerake kinnituskrui kinni tagasi.

Oluline

Saeleht peab asuma tugirolliku soones.

Kaldenurga seadistamine

Oht!

Kehavigastuste oht

Enne toimingu tegemist lahutage seade vooluvõrgust.

1. Keerake kinnituskrui seadmega kaasasoleva kuuskantvõtme 1 abil lahti (jn 3).
2. Reguleerige alusplaat (2) sobiliku kaldenurga alla ja keerake kinnituskrui uuesti kinni.

Juhtpiirde seadistamine

Oht!

Kehavigastuste oht

Enne tööriistade vahetamist eemaldage toitepistik pistikupesast.

1. Keerake mõlemad kinnituskruid 1 kaasasoleva kuuskantvõtme abil lahti (jn 4).
2. Reguleerige juhtpiire (2) soovitud asendisse ja keerake kinnituskruid kinni tagasi.

Märkus

Juhtpiiret saab kasutada ka kaarekujuliste lõigete tegemiseks. Selleks kinnitage nael kaare keskpunkti ja kasutage seda juhtpiirde teljena. Kaarekujuliste lõigete raadiuse skaala asub juhtpiirde tagaküljel.

Tikkaega töötamine

Selliste tööde tegemisel, mille käigus elektritööriist võib kokku puutuda peidetud juhtmete või seadme enda kaabliga, hoidke kinni tööriista isoleeritud käepidemetest. Pingestatud juhtmed võivad pingestada seadme paljad metallosad ja anda seadme kasutajale elektrilöögi.

Kinnitage toorik klambrite või muude sobivate vahendite abil korralikult kindlale pinnale. Kui hoiate toorikut ainult käega või enda keha vastas, on see ebastabiilne, mis võib tuua kaasa kontrolli kaotamise.

Käivitage seade lülitiga 2 (jn 5) ja seadke nupuga 1 töötamiseks sobiv käigusagedus. Üldine põhimõte on toodud allpool.

Pehmed materjalid: suured hambad ja suur käigusagedus
Kõvad materjalid: väikesed hambad ja väike käigusagedus

Tikkaaagi saab nüüd lihtsalt käsitsi juhtida. Puhta lõikuse ja optimaalse saagimisjõudluse saavutamiseks kohandage etteandekiirust kindlasti materjaliga. Mida kõvem on materjal, seda väiksem peab olema etteandekiirus.

Metalle saagides tuleb lõikejoonele tilgutada pisut õli. Õhukesed terastahviid tuleb kinnitada sobivate vahendite abil korralikult kinnitatud aluspinnale (nt vineerile). See väldib ja/või vähendab vibratsiooni ja paindumist.

Sisemiste lõigete tegemiseks puurige piisavalt suur ava, mis võimaldab saelehte sisestada.

Hooldamine, puhastamine ja korrashoid

Tähelepanu!

Enne seadme reguleerimist, hooldust või parandust eemaldage alati pistik vooluvõrgust.

Märkus

Kõik seadmed määrduvad töötamise käigus tolmuga. Puhastamine on seega hädavajalik. Pika tööea tagamiseks soovime seetõttu seadet pärast igakordset kasutamist puhastada pehme lapi või käsiharjaga. Veenduge, et

kõik tuulutusavad oleks ummistustevabad. Samuti võib kasutada lahjat seebivett või muud sobilikku pesulahust. Lahusteid ja alkoholi sisaldavaid puhastuslahuseid (nt bensiini, puhastusalkohole) tuleb vältida, sest need võivad plastkesta rikkuda. Määrige edasi-tagasi liikuvat tõukurit ja tugirullikut (jn 6) peale ligikaudu 30-minutilise töötamise regulaarselt paari tilga mootoriõliga.

Tarvikud

Tarvikute kohta lisateabe vaatamiseks tellige endale garantiteabe viimasel leheküljel toodud aadressilt meie seadmete kataloog.

Üldine märkus

Proxxoni otsakud ja lõikurid on kavandatud töötamiseks koos meie masinatega ning need on seetõttu kasutamiseks kõige paremad.

Muude tootjate otsakute ja lõikurite kasutamisel ei vastuta me mingil määral seadmete ohutu ja õige funktsioneerimise eest.

Hooldusteave

Tähelepanu! Toitekaablit tohib vahetada ainult Proxxoni teenindusosakond või kvalifitseeritud elektrik.

Kõrvaldamine

Ärge visake seadet majapidamisjäätmete hulka. See seade sisaldab väärtuslikke materjale, mida saab taaskasutada. Kui teil on selle kohta küsimusi, võtke ühendust kohaliku jäätmekäitlusettevõtte või muu kommunaalasutusega.

EÜ vastavusdeklaratsioon

Nimi ja aadress
PROXXON S.A.
6-10, HärebiERG
L-6868 Wecker

Tootetähis STS/E
Tootekood 28530

Me deklareerime ainuvastutusele, et see toode vastab järgmistele direktiividele ja normatiivdokumentidele:

ELi elektromagnetilise ühilduvuse direktiiv 2014/30/EL

DIN EN 55014-1 / 09.2016
DIN EN 55014-2 / 01.2016
DIN EN 61000-3-2 / 03.2015
DIN EN 61000-3-3 / 03.2014

ELi masinadirektiiv 2006/42/EÜ

DIN EN 62841-1 / 07.2016
DIN EN 62841-2-11 / 12.2016

Kuupäev 17.10.2018



Dipl ins Jörg Wagner

PROXXON S.A.

Seadmete ohutuse osakond

EÜ dokumendi volitatud esindaja on allakirjutatuna identne.

Hooldusteave

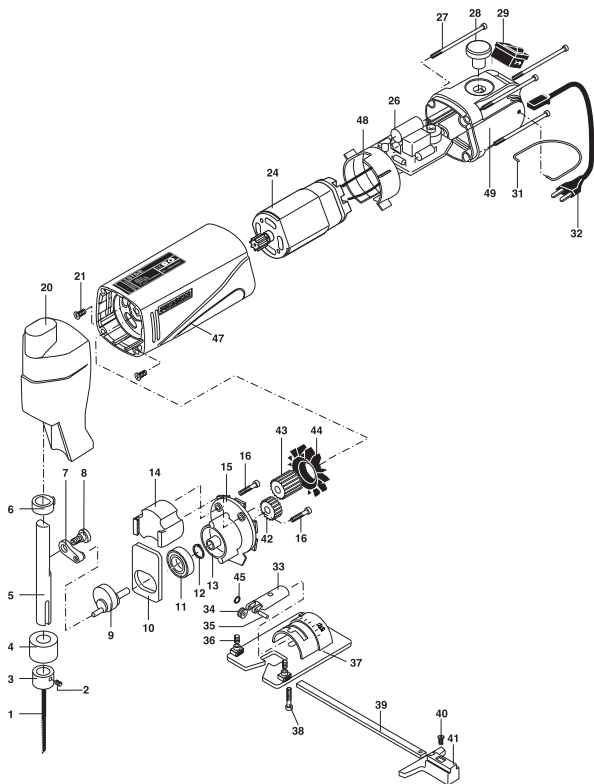
Kõiki PROXXONI tooteid on pärast tootmist põhjalikult katsetatud. Kui sellest hoolimata ilmneb puudusi, võtke ühendust edasimüüjaga, kellelt toote ostsite. Edasimüüja vastutab kõigi seaduslike garantiinõuete käsitlemise eest, mis kehtivad üksnes materjali- ja tootmisvigade kohta.

Väärkasutus, näiteks ülekoormus, välistest mõjuritest tingitud kahjustused ja tavapärane kulumine ei kuulu garantii alla.

Lisamärkusi hoolduse ja varuosade haldamise kohta leiate veebisaidilt www.proxxon.com.

Jätame õiguse teha tehnika arenguga kaasnevaid muudatusi.

Seadmeosade joonis



Varuosade loend

PROXXONI tikksaag STS/E

Tootekood 28530

Varuosa tootekood	Nimetus
28530 – 01	Saeleht
28530 – 02	Seadekruvi
28530 – 03	Saelehe hoidik
28530 – 04	Puks
28530 – 05	Liugur
28530 – 06	Rõngas
28530 – 07	Varb
28530 – 08	Polt
28530 – 09	Ekstsentrisk
28530 – 10	Vasturaskus
28530 – 11	Rull-laager
28530 – 12	Vedrurõngas
28530 – 13	Puks
28530 – 14	Juhik
28530 – 15	Kaas
28530 – 16	Polt
28530 – 20	Reduktoripea
28530 – 21	Mootori kinnituskruvid
28530 – 24	Mootor
28530 – 26	Trükkplaat
28530 – 27	Kere kruvi
28530 – 28	Nupp
28530 – 29	Lüliti
28530 – 31	Riputusaas
28530 – 32	Toitejuhe
28530 – 33	Hoidik
28530 – 34	Rullik
28530 – 35	Tihvt
28530 – 36	Seadekruvi
28530 – 37	Alusplaat
28530 – 38	Polt
28530 – 39	Juhik
28530 – 40	Polt
28530 – 41	Juhtpiire
28530 – 42	Hammasratas
28530 – 43	Mootori hammasratas
28530 – 44	Tiivik
28530 – 45	Vedrurõngas
28530 – 47	Mootori kere
28530 – 48	Tsentreerimisrõngas
28530 – 49	Tagakaas
28530 – 97	Pakend
28530 – 99	Juhend koos ohutusjuhistega

PROXXONI esindaja Eestis:

AS Espak
Viadukti 42, Tallinn
+3726512301
info@espak.ee