

ET

PROXXON

MICROMOT 230/E

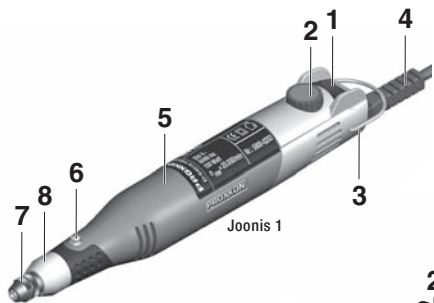


Kasutusjuhend

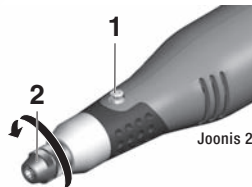
Eesti keeles

Voltige kasutusjuhendit lugedes piltidega lehed lahti.

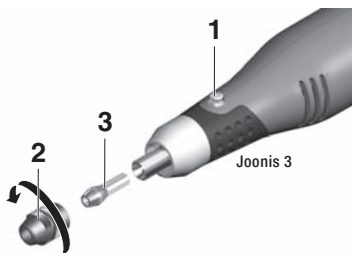




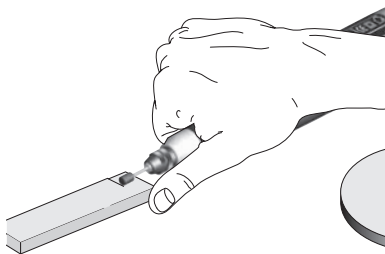
Joonis 1



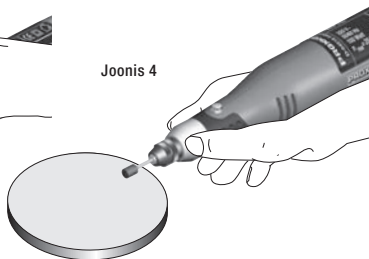
Joonis 2



Joonis 3



Joonis 4





Proxxon – Micromot 230/E originaalkasutusjuhendi tõlge

Lugupeetud klient!

Palun hoidke see kasutusjuhend koos kaasasolevate ohutusjuhistega alati käepärast. Kasutage seadet üksnes pärast sellega tutvumist ning kooskõlas kasutusjuhendi ja ohutusjuhistega.

See on ühest küljest vajalik ohutu töö tagamiseks ning teisest küljest kergendab seadme ja selle funktsioonidega tutvumist.

PROXXON ei vastuta seadme turvalise toimimise eest juhul:

- kui seadet ei kasutata otstarbekohaselt;
- kui seadet kasutatakse otstarbel, mida ei ole kasutusjuhendis nimetatud;
- kui seadet on asjatundmatult remonditud;
- kui ohutusjuhiseid on eiratud;
- kui seade on allunud väliste, tootja poolt kontrollimatute mõjude toimele.

Me soovime kõikide remont- ja hooldustööde korral kasutada üksnes PROXXONi originaalvaruosi. Remonttööd võivad teha üksnes vastava kvalifikatsiooniga spetsialistid.

Pange tähele! Kõik kasutusjuhendis toodud andmed, eelkõige tehnilised andmed, on toodud trükkiaandmise kuupäeva seisuga.

Jätame endale õiguse teha tehnilisest arengust tulenevaid muudatusi. Soovime teile uue seadmega palju edu.

Hoiatus!

Lugege kõik ohutusjuhised ja soovitused läbi. Alltoodud ohutusjuhiste ja soovituste eiramine võib kaasa tuua elektrilöögi, põletushaavad ja/või rasked kehavigastused.

1. Selgitus (jn 1)

1. Lülitit SEES-VÄLJAS
2. Nupp pöörlemiskiiruse reguleerimiseks
3. Seadme klamber
4. Ühenduskaabel
5. Mootori korpus
6. Lukustusnupp
7. Tsangpadruni ülemutter
8. Korpuse mutter koos 20 mm sobitusega

2. Seadme kirjeldus

Micromot 230/E sobib ideaalselt täppispuurimiseks, freesimiseks, lihvimiseks, poleerimiseks, harjamiseks, rooste eemaldamiseks, graveerimiseks, tsiseleerimiseks ja lõikamiseks ning on seetõttu kompaktsed, kerge, kuid sellele vaatamata suure jõudlusega esmavalikuna kõne alla tulev instrument elektroonikutele, mudeliehitajatele, peenmehaanikutele, juveliiridele, optikutele, tarbeksuunistikele, aga ka instrumentaallukkseppadele ja pressvormide valmistajatele. Garanteerime töödeldavate materjalide vaba valiku. Selle tagab meie kõige erinevamate vahetatavate instrumentide suur valik tuntud headuses. Metallide, mitteraudmetallide, klaasi, puidu, mineraalide, keraamiliste materjalide, kivi ja paljude muude materjalide töötlemine ei ole mingi probleem.

Hoolikalt tasakaalustatud ja erakordselt sujuva käigu ning püsimagneetiga alalisvoolumootor koos tundliku elektroonilise reguleerimissüsteemiga tagab kasutatava instrumendi täpselt sobiva pöörlemiskiiruse.

Tsangpadruniga lihvspindel pöörleb täppiskuullaagritel, mis tagavad ülimalt täpsuse, pika kasutusea ja sujuva pöörlemise. Vahetatavate instrumentide kinnitamiseks kasutatakse kolmeosalist lihvitut tsangpadrunit: Nii on võimalik usaldusväärset ja absoluutselt tsentreeritud kinnitada ka väikese sabaläbimõõduga instrumente. Parimad eeldused täpse pöörlemise ja seega ka kvaliteetse tulemuse saamiseks!

Selleks et kõiki olemasolevaid eeliseid ära kasutada ning seadet täpselt ja väkese jõukuluga kasutada, on Micromot 230/E eesmisel osas ergonomiline, mugav ja käepärane pehmet materjalist osa. Seetõttu ei ole ka seadme suunamine vaid kahe sõrme abil mingi probleem.

Oleme mõelnud ka seadme kasutamisele koos meie trellistatiivi või muude analoogiliste tarkikutega. Selleks on seadmel Micromot 230/E hästi tuntud 20 mm sobitussüsteem.

3. Tarnekomplekt

1 tk	Micromot 230/E
1 tk	Kasutusjuhend ja ohutusjuhised
1 komplekt	terasest tsangpadruneid (1–1,5–2–2,4–3 ja 3,2 mm)

4. Tehnilised andmed

Seade

Pikkus:	u 230 mm
Mass (ilma kaablit):	u 270 g
Spindli kael:	Ø 20 mm

Mootor

Pöörlemiskiirus:	6000 kuni 20 000 p/min
Pinge:	220–240 V
Tarbitav võimsus:	u 80 W
Lühiajaline töörežiim:	KB 5 min
Müraemissioon:	≤ 70 dB (A)

Ärge saatke jäätmekäitlusesse koos olmeprügiga.



Kandke kõrvaklappe.



II kaitseklassi seade



5. Kasutuselevõtmine

Micromot 230/E võetakse kasutusele tarneolekus. Kasutuselevõtmiseks on vaja üksnes kinnitada sobiv vahetatav instrument.

Siiski tuleb enne igakordset kasutamist seadet ja vahetatavaid instrumente kontrollida ilmsete kahjustuste suhtes.

Ohutus eelkõige!

Vaatamata oma kompaktsusele on Micromot 230/E elektriline töörist, mis kujutab endast teatavat ohtu. Tagage, et seadme kontrollimise, puhastamise või vahetatavate instrumentide või tsangpadruni vahetamise ajaks oleks võrgupistik alati kontaktist välja tõmmatud.

5.1 Vahetatavate instrumentide kasutamine (joonis 2)

Tootjatehases on spindlile paigaldatud tsangpadrun, mis sobib selliste vahetatavate instrumentide kasutamiseks, mille saba läbimõõt on 2,4 mm. See on Proxioni vahetatavate instrumentide puhul eelistatav läbimõõt. Kasutage alati sellist tsangpadrunit, mis vastab kasutatava instrumendi saba läbimõõdule. Ärge kunagi kasutage vahetatavat instrumenti, mille saba läbimõõt ei vasta tsangpadruni siseläbimõõdule. Ärge keerake ülemutrit kõvasti kinni, kui ühendate spindliga tsangpadruni, milles puudub vahetatav instrument. Kinnitage kõik vahetatavad instrumendid nii, et välja ulatuks võimalikult lühike osa. Pikalt väljaulatuvad sabad painduvad kergesti ja põhjustavad ebaühtlast pöörlemist.

Tähelepanu!

Tõmmake toitepistik vooluvõrgust välja.

1. Vajutage lukustusnuppu (1).
2. Keerake veidi ülemutrit (2) ja vajutage samal ajal kergelt lukustusnupule, kuni see lukustub spindlil olevas süvendis.
3. Keerake ülemutter lahti.
4. Võtke vajaduse korral vana vahetatav instrument (3) ära ja pange uus tsangpadruni avasse.
5. Keerake ülemutter (2) allavajutatud lukustusnupu korral kinni.

5.2 Tsangpadrunite vahetamine (joonis 3)

Tähelepanu!

Tõmmake toitepistik vooluvõrgust välja.

1. Vajutage lukustusnupu (1).
2. Keerake veidi ülemutrit (2) ja vajutage samal ajal kergelt lukustusnupule, kuni see lukustub spindlil olevas süvendis.
3. Keerake ülemutter (2) maha.
4. Vahetage tsangpadrun (3).
5. Keerake ülemutter allavajutatud lukustusnupu korral tagasi.

5.3 Töö seadmega

Tähelepanu!

**Ärge töötage kaitseprillideta.
Ärge töötage kahjustatud lihvketaste või instrumentidega, millel on kõverad sabad.**

Pidage silmas!

Hea lihvimistulemuse tagab õige ja ühtlane pöörlemiskiirus, mitte aga tugev surve. Pöörlemiskiiruste valimisel on kasutatav järgmine rusikareegel.

Väikesed freesid/nõelad = suur pöörlemiskiirus, suured freesid/nõelad = väike pöörlemiskiirus

Tähelepanu!

Töödeldav detail peab töö ajal olema kinnitatud.

See ei taga mitte ainult mugavat ja efektiivset tööd, vaid vähendab ka töödeldava detaili eemalepaiskumise ohtu. Pange tähele! Eemalepaiskuv detail võib põhjustada vigastusi. Kasutage detaili kinnitamiseks pitskrui või sobivat kinnitusvahendit.

Hoiatus!

Vältige tingimata elektrilise tööriista tagasilööki.

Järgmised asjaolud, nagu

- sobimatu pöörlemiskiirus,
- vale vahetatav instrument,

- liiga suure surve avaldamine,
 - asjatundmatult kinnitatud detail,
 - hooletu töötamine,
- võivad põhjustada vahetatava instrumendi kinnijäämist ja blokeerumist. See võib omakorda pöördemomendi reaktsiooni tõttu põhjustada elektrilise tööriista või töödeldava detaili kontrollimatu kiirenduse, mis võib töötajaid ohustada. Sellepärast tuleb selliseid olukordi tingimata vältida. Arvestage sellega, et vahetatavad instrumendid võivad ka puruneda ja nende laialipaiskuvad tükid on ohtlikud. Vigastuste oht!

Pöörlemiskiiruse valimine

Hea lihvimistulemuse tagab õige ja ühtlane pöörlemiskiirus, mitte aga tugev surve.

Pöörlemiskiiruste valimisel on kasutatav järgmine rusikareegel.

Väikesed freesid/nõelad = suur pöörlemiskiirus, suured freesid/nõelad = väike pöörlemiskiirus

1. Lülitage seade lülitist (1) (joonis 1) sisse ja seadistage tööks sobiv pöörete arv nupu (2) abil.
2. Joonisel 4 on kujutatud kaks käte iseloomulikku asendit töötamisel seadmega MICROMOT 230/E. Töötava tööriista täpseks juhtimiseks hoidke töötamise ajal seadmest kõvasti kinni. Ärge katke sealjuures õhutusavasid kinni. Ülekuumenemise korral lülitage seade välja ja laske sel mõni minut jahtuda.

5.4 Tehnohooldus, puhastamine ja hooldus

Tähelepanu!

Tõmmake pistik alati enne puhastamist, seadistamist, hooldamist või remontimist seinakontaktist välja.

Juhis

Kõik puidutöötlemisseadmed saastuvad kasutamise käigus tolmuga. Seetõttu on hooldus hädavajalik. Pika tööea tagamiseks tuleb seadet pärast igakordset kasutamist puhastada pehme lapi või pintsliga.

Seejuures võib kasutada pehmetoimelist seepi või muud sobivat puhastusvahendit. Lahusteid või alkoholi sisaldavaid puhastusvahendeid (nt bensiin, puhastusalkohol) tuleb vältida, sest need võivad korpuse plastist osi rikkuda.

Hoidke mootori jahutamiseks vajalikud avad alati tolmust ja mustusest vabad.

5.5 Kasutuselt kõrvaldamine

Ärge saatke seadet jäätmekäitlusesse koos olmeprügiga. Seade sisaldab väärtuslikke materjale, mida saab utiliseerida. Küsimuste tekkimisel pöörduge kohaliku jäätmekäitlusettevõtte või muude asjakohaste kommunaalasutuste poole.

6. EÜ vastavusdeklaratsioon

Tootja nimi ja aadress:

PROXXON S.A.
6-10, HärebiERG
L-6868 Wecker

Toote nimetus: puurimis- ja
freesimisseade
Micromot 230/E

Artikli number: 28440

Kinnitame ainuvastutusel, et toode vastab järgmiste direktiivide ja normatiivdokumentide nõuetele.

EL-EMÜ direktiiv 2004/108/EÜ

DIN EN 55014-1 / 05.2012

DIN EN 55014-2 / 06.2009

DIN EN 61000-3-2 / 03.2010

DIN EN 61000-3-3 / 03.2014

ELi masinadirektiiv 2006/42/EÜ

DIN EN 60745-1 / 01.2010

Kuupäev: 27.11.2014



Diplomeeritud insener Jörg Wagner
PROXXON S.A.

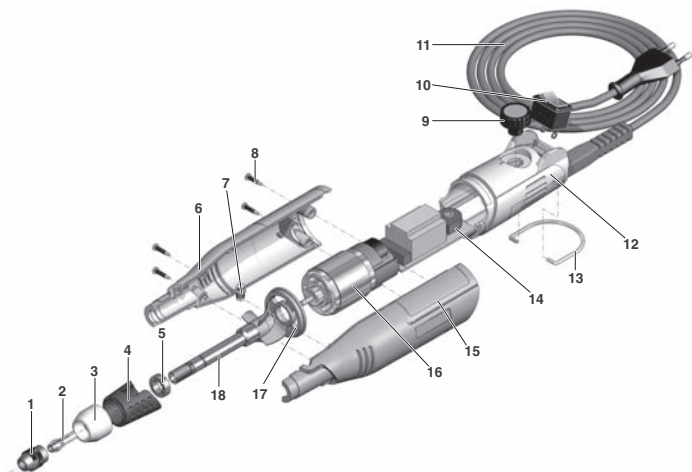
Tegevusvaldkond: seadme turvalisus

Dokumendi allkirjastas CE-
dokumentatsiooni eest vastutav isik.

Varuosade nimistu

Tellige varuosad kirjalikult firma PROXXON keskteenindusest
(adress on juhendi tagaküljel)

Varuosa nr	Nimetus:
28440-01	Ülemutter
28440-02	Tsangpadrun (lisatarvik)
28440-03	Korpuse mutter
28440-04	Kummikork
28440-05	Kuullaager
28440-06	Korpuse parem pool
28440-07	Võlli arretiid
28440-08	Korpuse kruvi
28440-09	Nupp pööblemiskiiruse reguleerimiseks
28440-10	Seadme lüliti
28440-11	Toitejuhe koos paindumisvastase kaitse ja pistikuga
28440-12	Korpuse otsakate
28440-13	Seadme klamber
28440-14	Trükkplaat
28440-15	Korpuse vasak pool
28440-16	Mootor
28440-17	Mootori kinnitusplaat
28440-18	Võll koos tiivikuga
28440-99	Kasutusjuhend



PROXXON

ET Hooldusjuhised

Kõiki PROXXONI tooteid kontrollitakse pärast tootmist hoolikalt. Kui tootel ilmneb sellest hoolimata defekt, pöörduge edasimüüja poole, kellelt toote ostsite. Kõigi materjali ja tootja vigadest tulenevate seaduslike garantiinõuete täitmise eest vastutab ainult edasimüüja. Asjatundmatu kasutusviis, nt ülekoormus, kahjustused välise mõju tõttu ja normaalne kulumine, ei kuulu garantii alla. Lisateavet hoolduse ja varuosade kohta leiate aadressilt www.proxxon.com.