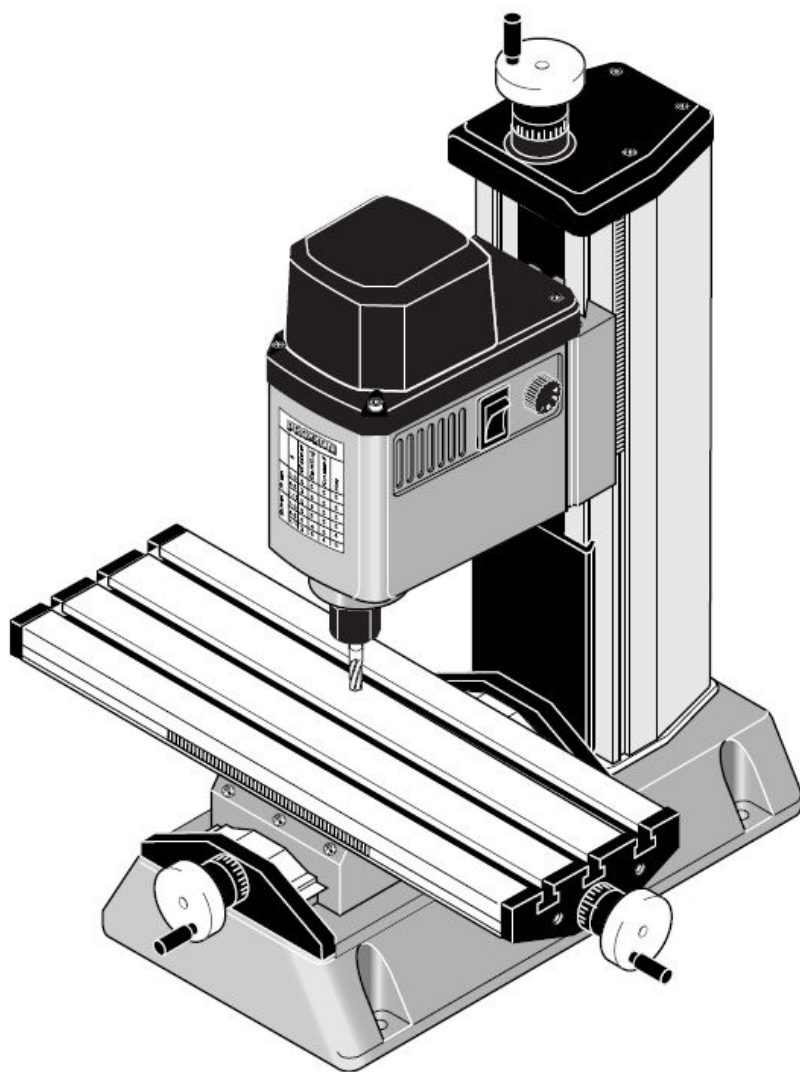


PROXXON

EE

MF 70



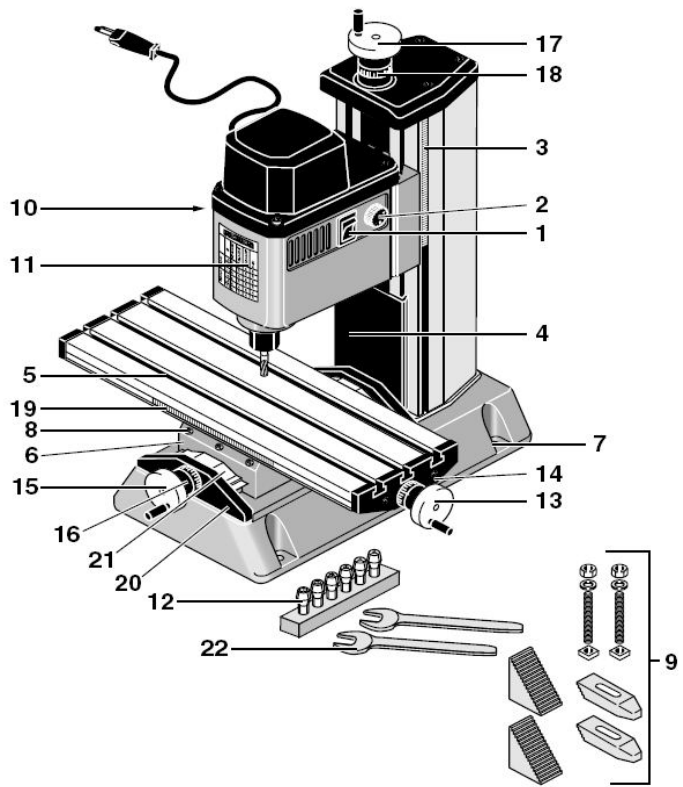
Kasutusjuhend

Eesti

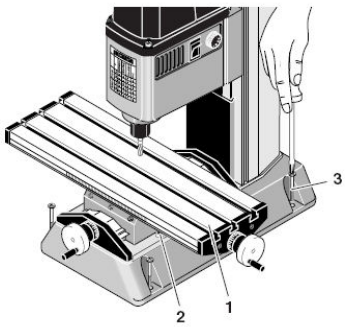
Kasutusjuhendi lugemisel voltige piltidega leheküljed lahti.



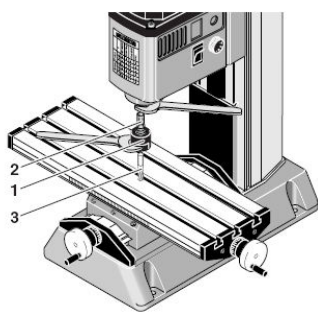
4



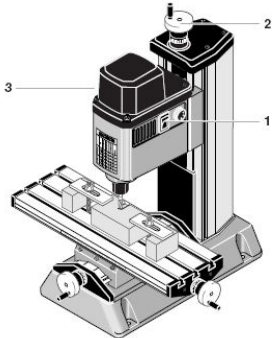
Joonis 1



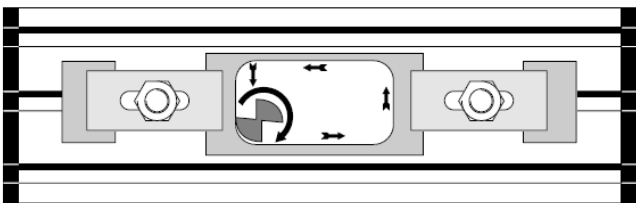
Joonis 2



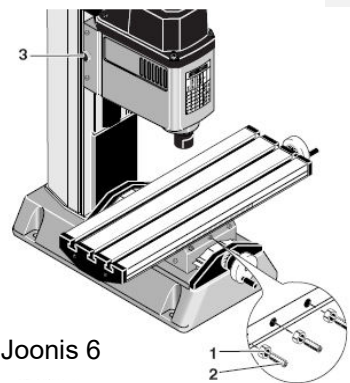
Joonis 3



Joonis 4



Joonis 5



Joonis 6



Originaalkasutusjuhendi tõlge Mikrofreespink MF 70

Lugupeetud klient!

Ostes PROXXONi mikrofreespinki MF 70, olete valinud esmaklassilise masina. PROXXON MF 70 MICRO freespink on varustatud end tõestanud KT 70 MICRO koordinaatlauaga. See võimaldab teil teha väikeseid metalli, plasti ja puidu täppisfreesimise töid. Selleks, et freespinki ja kaasasolevate tarvikutega ohutult ja õigesti töötada, lugege palun enne kasutamist läbi juurdelisatud ohutusteave ja kasutusjuhend.

Üldvaade (joonis 1)

1. Sisse-väljalüliti
2. Kiiruse reguleerimise nupp
3. Z-telje suunaline skaala
4. Spindli kate
5. KT 70 töölaud (210 mm × 70 mm)
6. Suport
7. Aluse kinnitamise ava
8. Justeerimiskruvid
9. Kinnitid
10. Fikseerimiskruvi
11. Spindli kiiruste tabel
12. Kinnitustsangid
13. X-telje suunaline käsiratas
14. X-telje suunaline ringskaala
15. Y-telje suunaline käsiratas
16. Y-telje suunaline ringskaala
17. Z-telje suunaline käsiratas
18. Z-telje suunaline ringskaala
19. X-telje suunaline liikuv skaala
20. Alusplaat
21. Lõikejäätmete kaitse
22. Mutrivõtmed

Masina kirjeldus

PROXXON MF 70 MICRO freespink on ideaalne tööpink kõikide metalli (malmi, terase, messingu, alumiiniumi), plasti ja puidu peen- ja täppisfreesimise tööde jaoks.

Spindli suur pöörlemiskiirus 6000 – 20 000 p/min (mis lubab kasutada kõige väiksema läbimõõduga freese) koos ülitäpse KT 70 MICRO koordinaatlauaga on täpse ja puhta töö eeltingimus.

Põhiseadmestiku hulka kuuluvad:

- Freesispindel koos Z-samba ja stabiilse alusega
- Kinnitustsangide plokk koos kinnitustsangidega (ø 1,0; 1,5; 2,0, 2,4; 3,0 ja 3,2 mm)
- KT 70 MICRO koordinaatlaud, komplektne
- Kinnitite komplekt koos kinnitusvahenditega
- Kinnituskruvid KT 70 MICRO koordinaatlaua jaoks
- Lisatööriistad
- Kasutusjuhend ja ohutuseeskirjad

Tehnilised andmed

Pinge	230 V, 50/60 Hz
Võimsus	100 W
Spindli pöörlemiskiirus	6000 – 20 000 p/min
Vertikaalsuunaline liikumisulatus	83 mm
Külgsuunaline liikumisulatus	134 mm
Pikisuunaline liikumisulatus	46 mm
Töölaua suurus	200 × 70 mm
Ringskaalad	1 pööre = 1 mm 1 jaotis = 0,05 mm
T-soonte mõõtmed	12 × 6 × 5 mm
T-soonte vahekaugus	25 mm
Aluse suurus	130 × 225 mm
Üldine kõrgus	340 mm
Mass	umbes 7 kg
Müratase	70 dB(A)
Vibratsioon	2,5 m/s ²

Kasutamiseks ainult kuivades ruumides



Palun ärge visake seda elektritööriista majapidamisjäätmete hulka!



Freespinki kokkupanek

- Kinnitage koordinaatlaud 1 (joonis 2) aluse 2 külge kaasasoleva nelja M4 kuuskantpesapeakruviga.
- Freespink tuleb nüüd kinnitada stabiilsele tööpinnale nelja kruvi 3 abil.

Kasutamine

Kinnitustsangide paigaldamine

Tähtis!

Enne tööriistade vahetamist eemaldage toitepistik pesast. Ärge keerake ülemutrit kinni, kui sobivat tööriistasaba pole sisestatud, sest see rikub kinnitustsangi.

1. Hoidke spindlit mutrivõtmega paigal ja keerake lahti ülemutter 1 (joonis 3).
2. Asetage sisse vajalik kinnitustsang 2 koos sobiva tööriistaga 3.
3. Hoidke freesispindlit paigal ja keerake ülemutter uuesti kinni.

Märkus

Kõik sissepandavad tööriistad tuleb kinnitada nii, et need võimalikult vähe välja ulatuks. Liiga pikalt väljaulatuvad sabad vibreerivad ja toovad kaasa kehva freesimistulemuse.

Spindli pöörlemiskiiruse seadistamine

Spindli pöörlemiskiirust saab elektroonilise juhtimise abil pidevalt reguleerida.

Üldiselt:

Suure läbimõõduga frees = väike kiirus

Väikese läbimõõduga frees = suur kiirus

Kommentar [i1]: Peaks ilmselt olema 6000 ja mitte 5000 nagu originaalis.

Spindli õiged pöörlemiskiirused on ära toodud freespingi esiküljel olevas tabelis.

Freesimine

Tähtis!

Freesimise ajal kandke alati kaitseprille. Pidage alati kinni juurdelisatud ohutuseeskirjadest.

1. Kinnitage töödeldav objekt kaasasolevate kinnititega või kruustangidega.
2. Lülitage freespink tööle lülitist 1 (joonis 4).
3. Reguleerige käsiratta 2 abil vajalik freesimissügavus. 1 pööre = 1 mm ettenihe.
4. Keerake fikseerimiskruvi 3 kinni.
5. Töötage sobiva ettenihe ja freesimissügavusega. Ettenihe peab alati olema vastu freesi lõikesuunda (joonis 5).
6. Enne lõikesügavuse reguleerimist keerake lahti fikseerimiskruvi 3 (joonis 4).

Märkus

MF 70 MICRO freespink on kavandatud täpseks peentöötlemiseks. Seepärast omandage sobiv freesimissügavus ja ettenihe kiirus. Muidu on oodata kehva kvaliteediga freesimistulemusi. Peale selle võib pidev ülekoormus tekitada elektrimootorile kuumuskahjustusi.

Koordinaatlauda skaala reguleerimine

Käsirastate ringskaalad on liikuvad, mistõttu saab neid nullida ilma lauda ennast liigutamata. Peale ringskaalade on KT 70 MICRO koordinaatlaud varustatud X-telje suunas reguleerimiseks liikuva skaalaga 19 (joonis 1).

Juhikute lõtku reguleerimine

Tähtis!

Enne mistahes reguleerimisi eemaldage toitepistik pesast.

Kõik kolm freespingi telge on varustatud reguleeritavate kalasabajuhikutega. Kui aja jooksul on juhiku lõtk muutunud liiga suureks või liiga väikeseks, saab seda ennistada justeerimiskruvide abil (joonis 6). Lõtku reguleerimiseks X-telje suunal lõdvestage esmalt mutter 1 (joonis 6). Seejärel seadistage lõtku seadistustihvte 2 abil. Fikseerige tihvt mutrit 1 kinni keerates. Ülejäänud kahe telje lõtku reguleeritakse sama moodi.

Märkus

Ärge seadistustihvte üle pingutage, muidu võivad juhikud viga saada. Pingutage kõiki seadistustihvte ühtlaselt.

Hooldamine

Tähtis!

Enne mistahes hooldus- või puhastustööd eemaldage toitepistik pesast.

Seadme kasutamise järel puhastage see hoolikalt kõigest lõikejätmetest ja tolmust, kasutades harja või pehmet lappi.

Ärge kasutage agressiivseid puhastusvahendeid. Juhikute määrimiseks kasutage ainult happevaba masinaõli. Veenduge, et kõik ventilatsioonipilud on ummistustest vabad.

Ärge puhastage seadet pärast kasutamist suruõhuga, sest juhikud võivad tolmu ja mustusega saastuda.

Utiliseerimine

Ärge visake seadet majapidamisjätmete hulka!

See seade sisaldab väärtuslikke aineid, mida saab taaskasutada. Kui teil on selle kohta küsimusi, võtke palun ühendust oma kohaliku jäätmekäitlusettevõtte või muu analoogse kommunaalasutusega.

EÜ vastavusdeklaratsioon

Tootja nimi ja aadress: PROXXON S.A.
6-10, HärebiERG
L-6868 Wecker

Mudel: Mikrofreespink
Tüüp: MF 70
Art. nr: 27110

Me deklareerime ainuvastutusega, et see toode on vastavuses järgmiste EÜ direktiividega:

- EÜ masinadirektiiv 2006/42/EMÜ
- DIN EN 61029-1 / 12.2003
- EÜ elektromagnetilise ühilduvuse direktiiv 2004/108/EMÜ
- DIN EN 55014-1 / 06.2007
- DIN EN 55014-2 / 08.2002
- DIN EN 61000-3-2 / 10.2006
- DIN EN 61000-3-3 / 06.2006

Kuupäev: 02.09.2009

Allkiri:



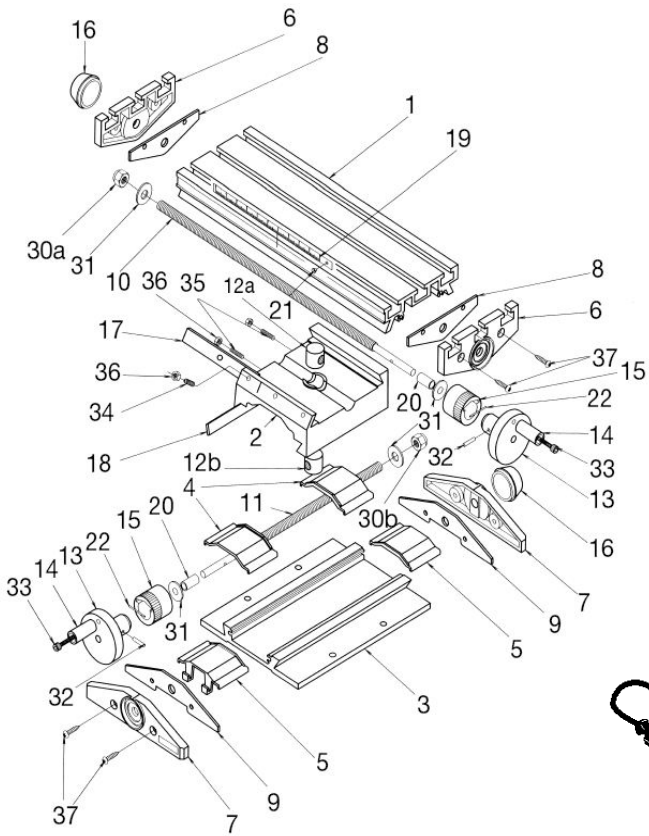
Tegevus: Arendus/konstrueerimine

Nimi: Jörg Wagner

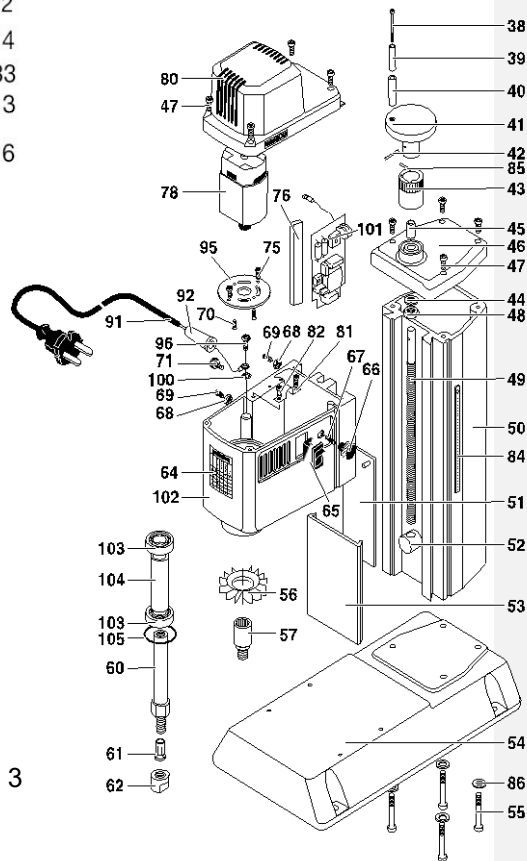
Varuosade loend

Palun tellige varuosad kirjalikult PROXXONi Keskteenindusest (aadress on kasutusjuhendi tagakaanel).

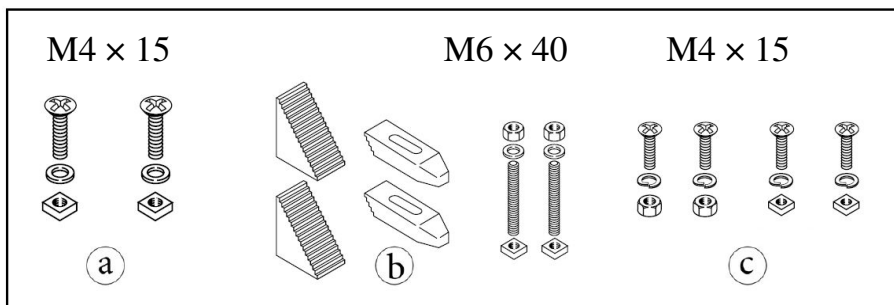
Osa nr	Otstarve	Osa nr	Otstarve
27110- 1	Töölaud	27110 - 54	Alus
27110- 2	Suport	27110 - 55	Kruvi
27110- 3	Alusplaat	27110 - 56	Ventilaator
27110- 4	Lõikejäätmete kaitse	27110 - 57	Võlli muhv
27110- 5	Lõikejäätmete kaitsme alus	27110 - 60	Võll
27110- 6	Ülemine kate	27110 - 61	Kinnitussangid (tarvikud)
27110- 7	Alumine kate	27110 - 62	Tsangi mutter
27110- 8	Ülemine vaheplaat	27110 - 64	Kiiruste tabel
27110- 9	Alumine vaheplaat	27110 - 65	Lüliti
27110- 10	X-spindel	27110 - 66	Pöördnupp
27110- 11	Y-spindel	27110 - 67	Võll
27110- 12a	Spindli mutter	27110 - 68	Kontramutter
27110- 12b	Spindli mutter	27110 - 69	Seadistustihvt
27110- 13	Käsiratas	27110 - 70	Mootori kruvi
27110- 14	Käepide	27110 - 71	Fikseerimiskruvi
27110- 15	Ringskaala	27110 - 75	Mootori plaadi kruvi
27110- 16	Kübar	27110 - 76	Seadistusplaat
27110- 17	Ülemine seadistusplaat	27110 - 78	Mootor koos hammasrattaga
27110- 18	Alumine seadistusplaat	27110 - 80	Kate
27110- 19	Skaala	27110 - 81	Tõmbetõkis
27110- 20	Hülss	27110 - 82	Tõmbetõkise kruvi
27110- 21	Neet	27110 - 84	Skaala
27110- 22	Vedru	27110 - 85	Vedru
27110- 30a	Mutter	27110 - 86	Vedruseib
27110- 30b	Mutter	27110 - 88	Mutrivõti, 13 mm (ei ole näidatud)
27110- 31	Seib	27110 - 89	Mutrivõti, 10 mm (ei ole näidatud)
27110- 32	Tihvt	27110 - 91	Toitejuhe
27110- 33	Kruvi	27110 - 92	Paindumisvastane kaitsehülss
27110- 34	Lühike seadistustihvt	27110 - 95	Mootori plaat
27110- 35	Pikk seadistustihvt	27110 - 96	Maanduse kruvi
27110- 36	Mutter	27110 - 97	Pakend (ei ole näidatud)
27110- 37	Kruvi	27110 - 99	Kasutusjuhend ja ohutuseeskirjad (ei ole näidatud)
27110- 38	Kruvi	27110 - 100	Hammasseib
27110- 39	Messinghülss	27110 - 101	Trükkplaat
27110- 40	Plasthülss	27110 - 102	Põhikorpus
27110- 41	Käsiratas	27110 - 103	Kuullaager
27110- 42	Tihvt	27110 - 104	Hülss
27110- 43	Ringskaala	27110 - 105	Rõngastihend
27110- 44	Seib		
27110- 45	Hülss		
27110- 46	Kate		
27110- 47	Kruvi		
27110- 48	Stoppmutter		
27110- 49	Z-spindel		
27110- 50	Z-sammas		
27110- 51	Ülemine spindli kate	Joonis 2 a	Kinnituskomplekt
27110- 52	Spindli mutter	Joonis 2 b	Kinnitite komplekt
27110- 53	Alumine spindli kate	Joonis 2 c	Kinnituskomplekt



Joonis 1



Joonis 3



Joonis 2