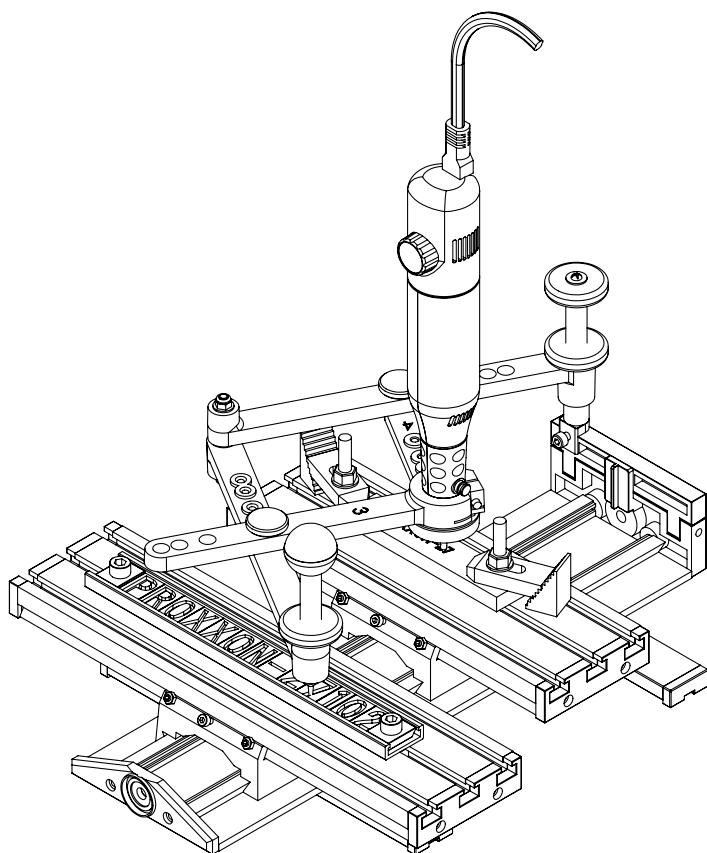


PROXXON

ET

GE 20

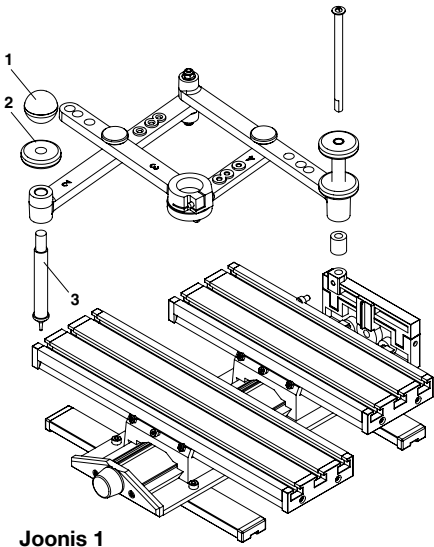


Kasutusjuhend

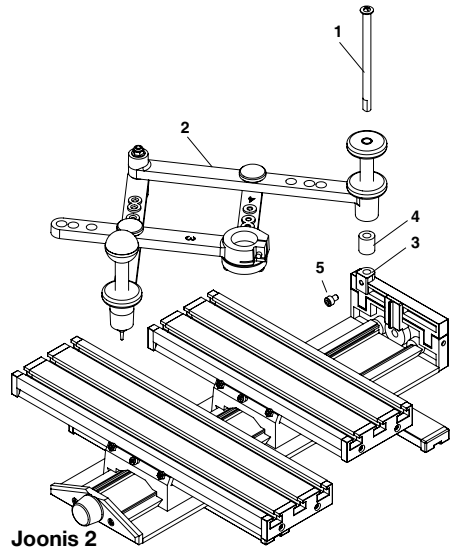
Eesti keeles

Voltige kasutusjuhendit lugedes piltidega lehed lahti.

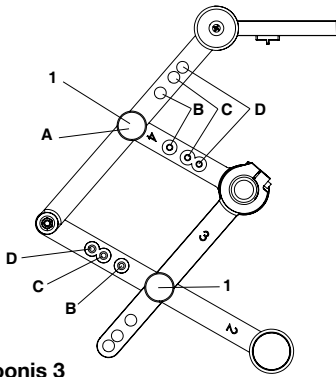




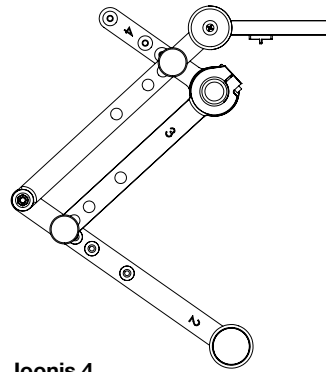
Joonis 1



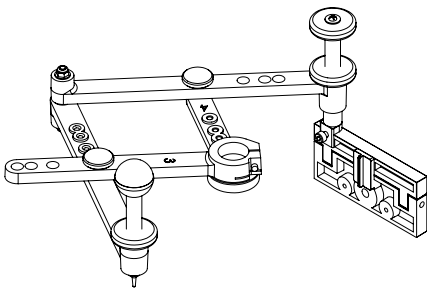
Joonis 2



Joonis 3



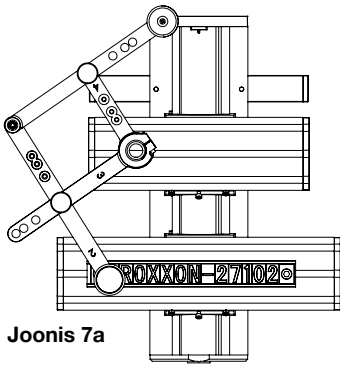
Joonis 4



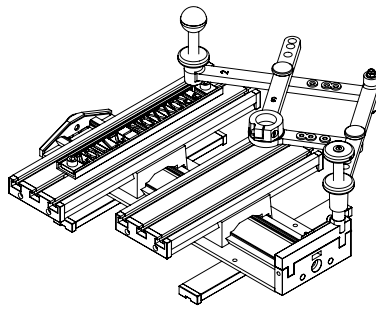
Joonis 5



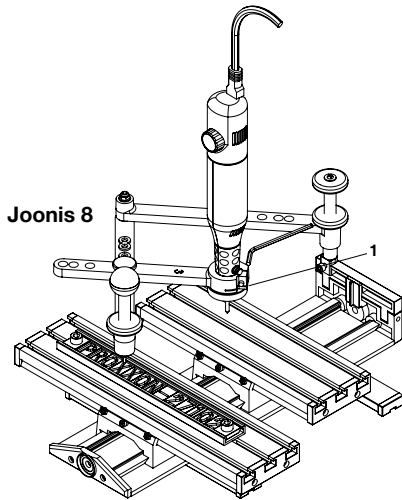
Joonis 6



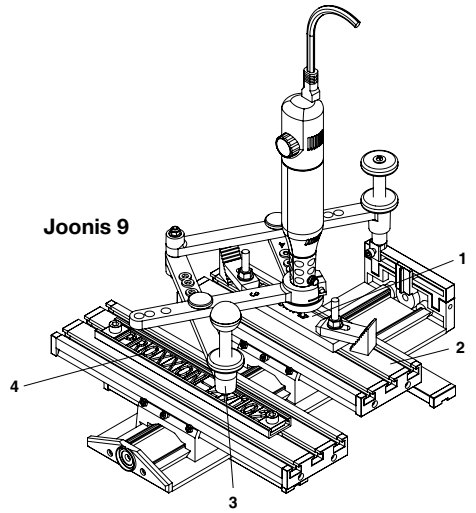
Joonis 7a



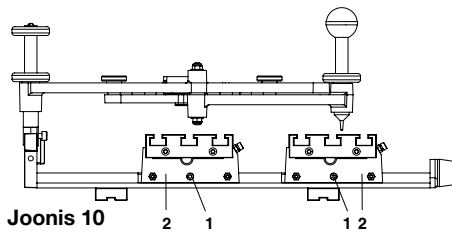
Joonis 7b



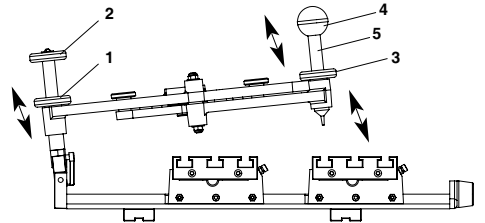
Joonis 8



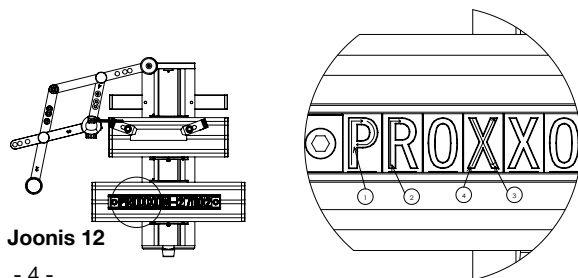
Joonis 9



Joonis 10



Joonis 11



Joonis 12

ET Graveerimiseseade GE 20

Graveerimiseseade GE 20 on ideaalne vahend muustrite, tähtede või numbrite graveerimiseks metallile või plastmassile. Sellega on võimalik mängleva kergusega valmistada silte, kaunistada väärtesemeid, varustada ehteid individuaalsete märgistustega ja teha palju muud.

Selleks on kaubanduses müügil suur valik šabloone kõikvõimalike taimeornamentide, loomade, vappide jms näidistega. Loomulikult on näidisšabloone võimalik ka ise valmistada, kui graveerida on vaja vabalt valitud kujund. Siin ei ole looming piiratud mitte millegagi ja inspiratsiooni selleks võite leida kõikjal.

Tarnekomplekti kuuluvad šabloonid tähtede ja numbrite jaoks. Need kinnitatakse juhtsiinile, mis kuulub samuti tarnekomplekti. Sinna mahub kõrvuti maksimaalselt 14 sümbolit. Nendest piisab tavaliselt näiteks nimesiltide või muu taolise valmistamiseks. Töö ajal liiguvad šabloonid koos graveerimiseseadme GE 20 kopeervardaga, mida saab suunata mugava kuulkäepideme abil.

Liikumine kantakse väiksemas ulatuses üle seadmele kinnitatud freesinstrumendile. Kahe kruvi lihtsa ümbertöstmisega saab ülekandesuhteks valida 2 : 1, 3 : 1, 4 : 1 või 5 : 1.

Graveeritava eseme kinnitamiseks ja orienteerimiseks sobib ideaalselt meie astmeliste haaratsite komplekt, artikli number 24256. Seda on põhjalikumalt kirjeldatud kasutusjuhendi punktis „Lisatarvikud“.

Samuti on siin toodud lisaviited vajalike lisatarvikute kohta. Soovime teile palju edu ja rõõmu meie graveerimiseseadme kasutamisel.

Tarnekomplekt

- Graveerimiseseade GE 20
- Sisekuuskantvõti, 1,5 mm
- Sisekuuskantvõti, 3 mm
- Sisekuuskantvõti, 5 mm
- Kruvikeeraja HX 2,5
- Liist tähtede jaoks
- Tähtede komplekt
- Kinnituskomplekt tähtede liistu jaoks

Graveerimiseseadme GE 20 montaaž

Kopeervarda monteerimine

Kopeervarras ei ole pakendamisega seonduvate asjaolude tõttu eelnevalt paigaldatud. Selle paigaldamine on aga väga lihtne ja seda on kujutatud joonisel 1.

1. Keerake kopeervardalt (3) maha kuulkäepide (1) ja piiraja (2).
2. Keerake kopeervarras (3) selleks ettenähtud keerrestatud avasse (4).
3. Keerake kuulkäepide (1) ja piiraja (2) uuesti külge tagasi.

Juhthoovastiku monteerimine

1. Pistke telg (1) läbi juhthoovastikus (2) oleva ava (vaadake joonist 2).
2. Pistke telg (1) koos juhthoovastikuga joonisel kujutatud järgi selleks ettenähtud avasse positsioonilaua (3). Enne lükake teljele (1) vahehülss (4). Seejuures pöörake telge nii, et telje alumises osas olev lame osa on suunatud kruvi (5) poole.

Ülekandesuhte valimine

Juhthoovastiku õlgade suhte valimisega on võimalik seadistada neli erinevat ülekandesuhet: 2 : 1 (A), 3 : 1 (B), 4 : 1 (C) ja 5 : 1 (D). Selleks on vaja valida ainult juhthoovastiku mõlema elemendi jaoks erinevad positsioonid. See on imelihtne. Keerake välja rihvelkruvid (1) (joonis 3), valige õlgade jaoks soovitud positsioonid ja keerake rihvelkruvid tagasi. Pöörake tähelepanu sellele, et joonisel näidatu järgi on õlad tähistatud numbritega. Joonisel on avad tähistatud samade tähtedega nagu eespool olevas tekstis.

Näiteks joonisel 3 on kujutatud konfiguratsioon ülekandesuhte 2 : 1 jaoks, see tähendab, et sel juhul saadakse originaalist kaks korda väiksem graveeritud kujutis.

Seevastu joonisel 4 on kujutatud näide ülekandesuhte 5 : 1 jaoks.

Numbrite ja tähtedega plaadikeste paigaldamine juhtsiinile

Lükake soovitud numbrite ja tähtedega plaadikesed külje pealt juhtsiini joonisel 6 kujutatult järgi.

Tähelepanu!

Arvestage sellega, et korraga tuleb kasutada vähemalt 10 numbrite ja tähtedega plaadikest. Kui selle tagamiseks tuleb lisada täiendavad plaadikesed, siis lükake need lihtsalt ümberpööratud asendis sisse.

Pange tähele!

Alguses ja lõpus peab olema joonisel kujutatult jäät üks fikseeriv plaat.

Juhtsiini kinnitamine soontega lauale

Vaadake jooniseid 7a ja 7b. Lükake juhtsiin koos soovitud tähtede ja numbrite kombinatsiooniga ning kaasasolevate kruvide ja nelikantmutritega kahest lauast suurema keskmise soonde ja keerake seal kinni.

Seejärel võite kinnitada elektrilise tööriista 20 mm paigaldusavasse. Selleks pistke tööriist lihtsal avasse joonisel 8 kujutatult järgi ja keerake sisekuuskantkruviga (1) kinni.

Loomulikult ärge unustage enne elektrilise tööriista kinnitamist sinna panna sobiv instrument.

Üksikute elementide positsioonide sobitamine ja graveerimiseadme seadistamine

Juhtsiini ja detaili asendi rihtimine (joonis 9)

Juhthoovastiku liikumisvõimalus on piiratud ülekandesuhtega. Et valida detaili jaoks graveerimislaua tööpiirkonnas õige asukoht, on see tööoperatsioon oluline.

1. Kinnitage sobivate kinnitusvahenditega (näiteks meie kinnitushaaratsite komplekti, artikli number 24256, abil) detail (1) ajutiselt töölauale (2).
2. Seejärel liigutage kopeervarras (3) graveeritava tähtede ja numbrite järjestuse (4) algusesse ja lõppu ning jälgige graveerimisnõela liikumist. Kas see jääb igas positsioonis detaili õigesse piirkonda ja kas nõel saab seejuures vabalt pöörelda?

3. Samuti jälgige, et nõel ei puutuks kokku kinnitusvahenditega. Pärast asendi korrigeerimist keerake detail lõplikult kinni.

Positsioonilaudade nihutamine juhtpindadel

See on lisavõimalus vajaduse korral detaili ja šablooni positsioonide sobitamiseks. Selleks toimige järgmiselt.

1. Keerake lahti kinnituskruidid (1) (joonis 10).
2. Lükake üks või vajaduse korral mõlemad laud (2) vajalikku asendisse.
3. Keerake kinnituskruidi (1) uuesti kinni.

Graveerimisnõela ja kopeervarda kõrguste korrigeerimine

Olenevalt detaili paksusest ja graveerimisnõelast on juhthoovastiku kõrguse reguleerimiseks kaks võimalust. Selleks toimige järgmiselt.

Pöördešarniiri kõrguse reguleerimiseks toimige järgmiselt.

1. Keerake kontramutter (1) lahti (joonis 11).
2. Nüüd on võimalik kõrgust reguleerida käepideme (2) keeramisega.
3. Pärast reguleerimist keerake kontramutter (1) uuesti kinni.

Kopeervarda kõrguse reguleerimiseks toimige järgmiselt.

1. Keerake kontramutter (3) lahti.
2. Nüüd on võimalik kõrgust reguleerida varda (5) keeramisega käepideme (4) abil.
3. Pärast reguleerimist keerake kontramutter (3) uuesti kinni.

Kopeervarrast saab teataval määral tõsta, vaadake joonist 11. Seda on töö juures tingimata vaja teha siis, kui kopeervarrast on vaja liigutada, kuid graveerimisnõel ei tohi samal ajal detailiga kokku puutuda.

Lisaks on seejuures lihtsam elektrilises tööriistas graveerimisnõela vahetada.

Graveerimine

Veenduge, et kõik vajalikud seadistused on õiged, eelkõige juhthoovastiku oma.

1. Lülitage elektriline tööriist sisse.

- Viige kopeervarras vajaliku numbr- või täheplaadi soonde.
- Graveerige number või täht.
- Pärast ühe sümboli graveerimist tõstke juhthoovastik üles sellisele kõrgusele, et graveerimisnõel saaks enne järgmise sümboli graveerimist vabalt pöörelda ega puutuks detailiga kokku.
- Korrake neid toiminguid iga numbr- ja tähe juures, vaadake joonist 12. Siin tuleb hoovastik üles tõsta näiteks pärast liikumist (1), pärast liikumist (2) jne.

kahest haaratsist ja kahest keermestatud poldist koos mutrite ja T-kujuliste liugklotsidega. Kuni 18 mm paksuste detailide jaoks. Toode tarnitakse lükandkaanega väärispuidust kastis.

Graveerimisseadme GE 20 lisatarvikud

- Kõvasulamist graveerimisnõel graveerimisseadme GE 70 jaoks Graveerimisseadme lisatarvikutena on saadaval kaks graveerimisnõela. Mõlemad sobivad suurepäraselt terase, valuterase, mitteraudmetallide, plasti, klaasi, kivide ja keraamiliste materjalide töötlemiseks. Tipu teritusnurk on suure stabiilsuse tagamiseks 60°. Saba läbimõõt on 3,2 mm.

Viirutusnõel (art nr 28764)

Peente joonte saamiseks ja peenviirutusega tähtede graveerimiseks. Ka trükkplaadile soone lõikamiseks hilisema murdmise jaoks.

Graveerimisnõel (art nr 28765)

V-kujulise profiiliga tähtede saamiseks. Kirja laius põhjas 0,5 mm.

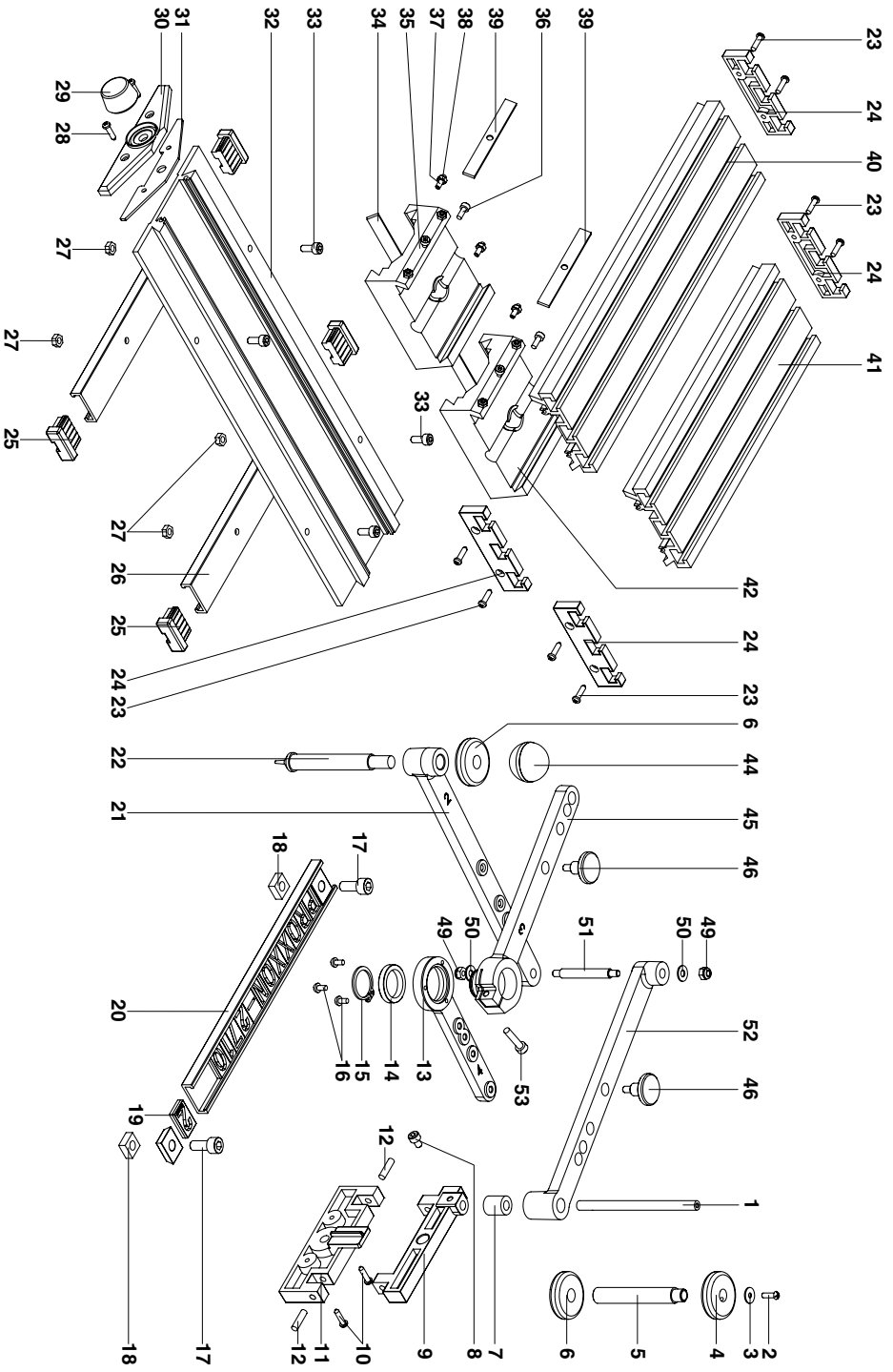
- Šabloonide komplekt graveerimisseadme GE 70 jaoks (art nr 27104)**
Koos graveerimisseadmega tarnitav šabloonide komplekt on lisatarvikuna saadaval artikli numbriga 27104 all.
Sisaldab tähti A–Z, sidekriipsu, punkti ja mõttekriipsu, lisaks numbreid 0–9.
Kasutamiseks koos GE 20 juhtsiiniga.
- Šabloonide komplekt graveerimisseadme GE 70 jaoks (art nr 27104)**
Šabloonide komplekt graveerimisseadme jaoks on lisatarvikuna saadaval artikli numbriga 27104 all. Sisaldab tähti A–Z, sidekriipsu, punkti ja mõttekriipsu ja numbreid 0–9.
- Astmeliste terashaaratsite komplekt (art nr 24256)**
Graveeritavate esemete tugevaks kinnitamiseks graveerimisseadme töölaual. Komplekt koosneb kahest astmelisest plokist,

Varuosade nimistu

PROXXONi graveerimisseade GE 20

Varuosa nr	Nimetus
27106 - 01	Telg
27106 - 02	Kruvi
27106 - 03	Seib
27106 - 04	Rihvelmutter
27106 - 05	Hülss
27106 - 06	Kontramutter
27106 - 07	Puks
27106 - 08	Kruvi
27106 - 09	Väike kinnitusplaat
27106 - 10	Kruvi
27106 - 11	Suur kinnitusplaat
27106 - 12	Tihvt
27106 - 13	Lühike juhthoob
27106 - 14	Vaherõngas
27106 - 15	Lukustusrõngas
27106 - 16	Kruvi
27106 - 17	Kruvi
27106 - 18	Nelikantmutter
27106 - 19	Šabloonid (komplekt)
27106 - 20	Kinnitusiin
27106 - 21	Kopeerõlg
27106 - 22	Kopeersõrm
27106 - 23	Kruvi
27106 - 24	Tagumine kattekuppel
27106 - 25	Kattekuppel
27106 - 26	Siin
27106 - 27	Kuuskantmutter
27106 - 28	Kruvi
27106 - 29	Kattekuppel
27106 - 30	Tagumine kattekuppel
27106 - 31	Plekk
27106 - 32	Alusplaat
27106 - 33	Kruvi
27106 - 34	Seadistusliist
27106 - 35	Kelk
	Šabloonilaud

Varuosa nr	Nimetus
27106 - 36	Kruvi
27106 - 37	Keermestihvt
27106 - 38	Kuuskantmutter
27106 - 39	Seadistusliist
27106 - 40	Šabloonilaud
27106 - 41	Töölaud
27106 - 42	Kelk
	Töölaud
27106 - 44	Käepide
27106 - 45	Hoob koos pesaga tööriista jaoks
27106 - 46	Rihvelkruvi
27106 - 49	Kuuskantmutter
27106 - 50	Seib
27106 - 51	Telg
27106 - 52	Pikk juhthoob
27106 - 53	Kruvi



PROXXON

ET Hooldusjuh

Kõiki PROXXONi tooteid kontrollitakse pärast tootmist hoolikalt. Kui tootel ilmneb sellest hoolimata defekt, pöörduge edasimüüja poole, kellelt toote ostsite. Kõigi materjali ja tootja vigadest tulenevate seaduslike garantiinõuete täitmise eest vastutab ainult edasimüüja.

Asjatundmatu kasutusviis, nt ülekoormus, kahjustused välise mõju tõttu ja normaalne kulumine, ei kuulu garantii alla.

Lisateavet hoolduse ja varuosade kohta leiate aadressilt

www.proxxon.com.