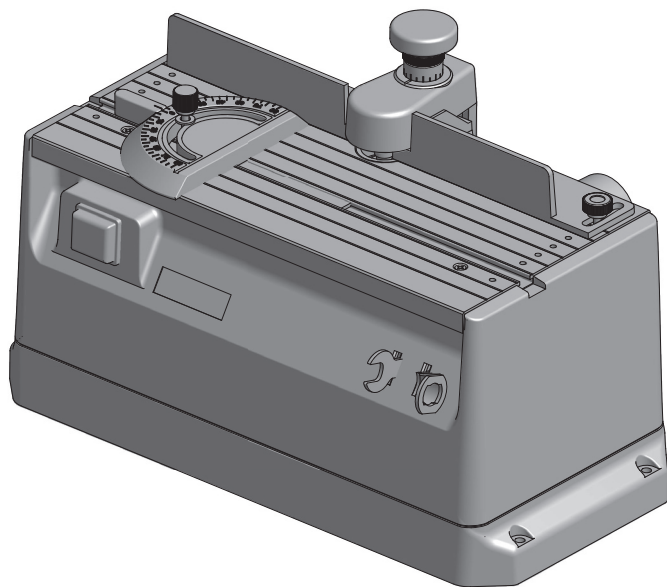


# PROXXON

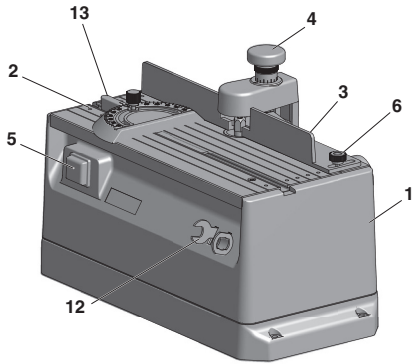
## Mikroprofileerija MP 400



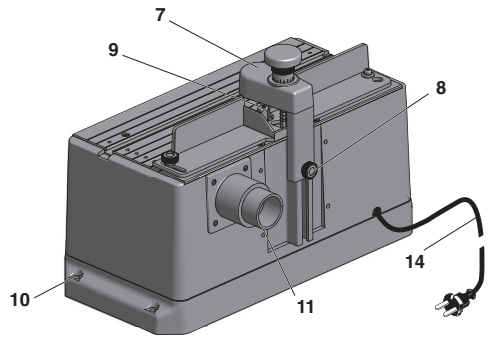
## Kasutusjuhend

Voltige kasutusjuhendit lugedes piltidega leht  
lahti.

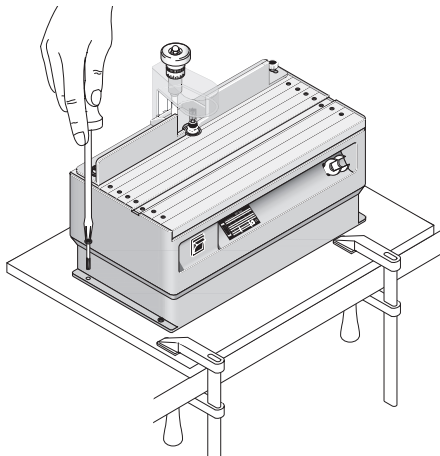




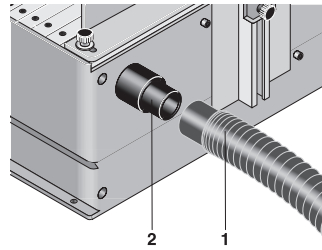
Joonis 1a



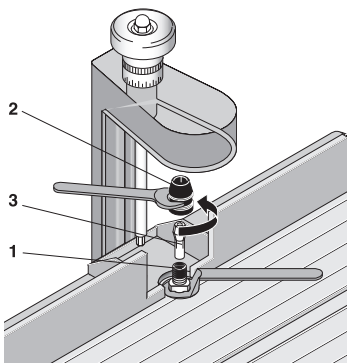
Joonis 1b



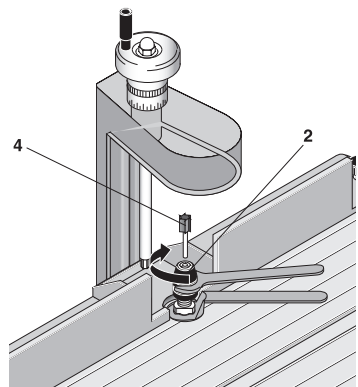
Joonis 2



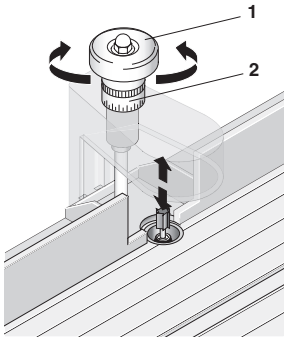
Joonis 2b



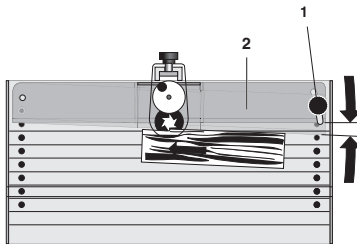
Joonis 3a



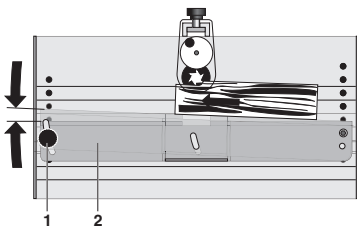
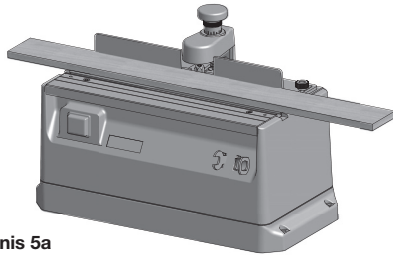
Joonis 3b



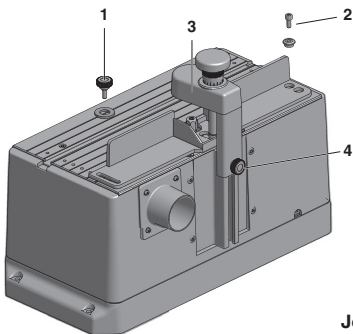
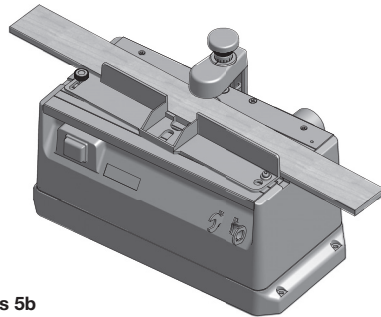
Joonis 4



Joonis 5a



Joonis 5b



Joonis 6

# Originaalkasutusjuhend

## Mikroprofileerija MP 400

---

Eessõna.....	6
Ohutusjuhiseid.....	6
Ülevaade (jn 1).....	6
Masina kirjeldus.....	6
Tarnekomplekt.....	7
Tehnilised andmed .....	7
Kasutamine.....	7
Enne seadmega töötamist .....	7
Profileerija kinnitamine (jn 2) .....	7
Tolmuimeja ühendamine (jn 2b).....	7
Profileerija paigaldamine ja vahetamine.....	7
Profileerija paigaldamine .....	7
Tööriista vahetamine .....	7
Kõrguse seadistamine.....	7
Pikiiriiku seadistamine (jn 5 ja 6) .....	8
Nurkpiirik (joonis 1, pos 13).....	8
Töö mikroprofileerijaga .....	8
Hooldus .....	8
Kasutusel kõrvaldamine .....	8
EÜ vastavusdeklaratsioon.....	9
Varuosade nimistu:.....	10

## Eessõna

---

Lugupeetud klient!

Kasutusjuhendi kasutamine

- **lihtsustab** seadme kasutamata õppimist,
- **võldib** vales kasutamises tingitud tõrkeid ja
- **pikendab** seadme tööiga.

Hoidke kasutusjuhend alati käepärast. Kasutage seadet ainult selle kasutusjuhendi juhiste kohaselt.

PROXXON ei vastuta seadme turvalise toimimise eest:

- kui masinat ei kasutata otstarbekohaselt;
- kui masinat kasutatakse otstarbel, mida ei ole kasutusjuhendis nimetatud;
- kui ohutusjuhendit ei peeta kinni.

Garantii kaotab kehtivuse:

- kasutusvigade,
- puuduliku hoolduse korral.

Järgige oma turvalisuse tagamiseks ohutusjuhiseid.

Kasutage ainult PROXXONi originaalvaruosi.

Tehnoloogia edasiarenemise raames jätab PROXXON endale õiguse toodet edasi arendada. Soovime teile uue seadmega palju edu.

## Ohutusjuhiseid

---

**Kandke alati isikukaitsevahendeid ja kaitseprille.**

Isikukaitsevahendite, nt respiraatori, libisemiskindlate turvajalanõude, kaitsekiivri või kõrvaklappide kasutamine olenevalt elektriseadme liigist ja rakendusest vähendab vigastuste tekkimise ohtu. Kasutage tolm tekitavate tööde puhul respiraatorit.

**Kui masinale paigaldatakse imi- ja kogumisseadmed, tuleb kontrollida, et need oleksid ühendatud ja et neid kasutatakse õigesti.**

Nende seadiste kasutamine vähendab tolmust tingitud ohte.

## Ülevaade (jn 1)

---

1. Korpused
2. Laud
3. Piirik
4. Profileerija kõrguse seadistamiseks mõeldud käsiratas
5. Sisse/välja lüliti
6. Piiriku kinnituskruvi
7. Kaitse
8. Tööriistakaitsme kinnituskruvi
9. Profileerija
10. Avad kinnituste jaoks
11. Imiotsakud
11. Võtmehoidja
12. Nurkpiirik
13. Võrgujuhe

## Masina kirjeldus

---

Profileerimiseks, soonte treimiseks, faasimiseks, eraldamiseks jne. Seade MP 400 võimaldab näiteks uste, klappide ning korpuseosade nurkade ja pikilõigete täpset töötlemist.

Profileerija kõrgus on seadistatav. Kalasabajuhikul saab liugurit koos ajamüksusega skaleeritud käsiratta abil täpselt seadistada (üks pööre muudab kõrgust 1 mm võrra, st et üks skaala poolkriips muudab kõrgust 0,05 mm). Sel viisil on töötades vajaduse korral võimalik vajalikku profiilisügavust väga täpselt tunnetada. Võll on täpselt valmistatud ja sellel on topeltkuullaagrid.

Läbipaistva kaitsme kõrgust saab seadistada ja kohendada tooriku läbimõõdule sobivaks. Peale selle hoiab see toorikut all.

Veelgi suurema paindlikkuse tagamiseks pakume nurk- ja pikiiriikut. Selle saab paigaldada tööalale

profileerijast mõlemale poole. Seetõttu on võimalik töötada väga erineva laiusega toorikutega. Sobib suurepäraselt ka veidi laiemate liistude või laudade töötlemiseks.

## Tarnekomplekt

- 1 tk Profileerija
- 2 tk Võti
- 1 tk Imiotsak
- 1 tk Nurkpiirik
- 3 tk Tsangpadrunid

## Tehnilised andmed

Pinge:	220–240 V, 50 Hz, ~
Võimsus:	100 vatti 10 min jooksul
Pöõrete arv töörežiimil:	25000/min
Mõõtmed:	340 × 160 × 180 mm
Kaal:	u 2,6 kg
Tööriista võlli läbimõõt:	kuni 3,2 mm
Müratase:	104 dB (A)
Tooriku kõrgus/läbimõõt:	40 mm

Kandke töötades kindlasti kõrvaklappe!



Ette nähtud ainult kuivades ruumides kasutamiseks.



Ärge visake seadet olmeprügi sekka!



## Kasutamine

### Enne seadmega töötamist

#### Profileerija kinnitamine (jn 2)

Kinnitage enne töötamist profileerija sobivate kruvidega stabiilsele puitplaadi külge.

Puuravad on seadme põhjaplaadis olemas. Puitplaadi saab pitskruvidega laua külge kinnitada.

#### Tolmuimeja ühendamine (jn 2b)

##### **Tähelepanu!**

Ühendage alati tolmuimeja masinaga!

Soovitame alati töötada nii, et kasutate tolmuimeajat.

Pistke tolmuimeja imivoolik (1) ühendusmuhi (2).

## Profileerija paigaldamine ja vahetamine

### **Tähelepanu!**

Kõigi allkirjeldatud tööde puhul soovitakse reguleeritava kõrgusega kaitseseadis (vt jn 1 pos 7) seadistada täiesti üles. Ühendage pistik vooluvõrgust välja.

### Profileerija paigaldamine

### **Tähelepanu!**

Veenduge, et tööriist sobib kasutamiseks kiirusel kuni 25 000 pöõret minutis.

1. Hoidke kaasasoleva lehtvõtmega töövõlli (1) (vt jn 3a) kinni, keerake see teise mutriga (2) lahti ja eemaldage.
2. Pange sobiv tsangpadrun (3) võlli avausse ja keerake mutter uuesti peale, aga ärge keerake seda kinni.
3. Paigaldage sobiv profileerija 4 (jn 3b).
4. Keerake mutter joonisel 3b kujutatud viisil kinni.

### Tööriista vahetamine

1. Keerake mutter joonisel 3b kujutatud viisil lahti, kuid ärge võtke seda välja.
2. Eemaldage profileerija (4).
3. Paigaldage uus profileerija.
4. Keerake mutter uuesti kinni.

### **Tähelepanu!**

Pidage silmas, et võlli läbimõõt peab alati vastama tsangpadrunite sisekuuskandi läbimõõdule! Kui tsangpadrun tuleb seetõttu välja vahetada, toimige peatükis „Profileerija paigaldamine“ kirjeldatud viisil.

### Kõrguse seadistamine

Enne profileerimist tuleb seadistada profileerija kõrgus. Selleks pöõrake käsiratast (1) (jn 4).

Pöõre paremale: profileerija liigub üles; pöõre vasakule: profileerija liigub alla.

Selleks, et teie profiili soovitud sügavust võimalikult täpselt tabada, võib skaalarõnga (2) nullida.

1. Seadistage profileerija lihtsalt käsiratta (1) abil kõrgusele, mille puhul puudutab profileerija peaaegu toorikut.
2. Hoidke käsiratast kinni ja keerake skaalarõnga nullasend profileerija kaitsmel oleva märgistuse juurde. Nüüd saab käsirattaga skaalarõngal olevate arvude abil vajaliku profiilisügavuse täpselt kindlaks määrata.

Pange tähele! Üks käsiratta täispööre vastab 1 mm nihkele, ühe poolkriipsu võrra edasipööramine reguleerib kõrgust 0,2 mm võrra.

## **Pikipiiriku seadistamine (jn 5 ja 6)**

Joonisel 5a kujutatud asendis sobib piirik kaldkantide või soonte lõikamiseks liistude otsakülgedesse.

1. Keerake rihvelmutter 1 lahti.
2. Määrake pikipiiriku 2 keeramise kaudu kindlaks soovitud vahemik.
3. Keerake rihvelmutter uuesti kinni.

### **Tähtis!**

Juhul kui sooned tuleb puurida näiteks veidi laiemate liistude või laudade sisse, saab pikipiiriku paigaldada ka joonisel 5b kujutatud asendisse.

Pikipiiriku ümberpaigutamiseks tehke järgmist.

### **Tähelepanu!**

Selleks tuleb kaitse (pos 3, jn 6) vajaduse korral eemaldada. Keerake rihvelmutter (4) lahti ja tõmmake kaitse suunaga üles masinalt maha.

Tagasipanekul tuleb tähelepanu pöörata sellele, et nelikantmutter lükataks õigel viisil alumiiniumprofiili siinile ja et freesikaitse elastne kuuskant puudutaks õigel profileerija töölaual oleva võlli sisekuuskantpead.

1. Keerake rihvelkruvi ja sisekuuskantkruvi 1 ja 2 (jn 6) täiesti välja ning eemaldage need koos nende juurde kuuluvate seibide ja puksiga.
2. Hinnake umbkaudu vahemaad profileerijani. Seejärel saab pikipiiriku joonisel 5b kujutatud asendis kinnitada töölaual olevatesse puuravadesse. Ärge unustage seibi ja puksi. Ärge keerake rihvelmutrit kohe kinni!
3. Peenhäälestamine on võimalik ainult jaotises „Pikipiiriku seadistamine” juba kirjeldatud viisil.

## **Nurkpiirik (jn 1, pos 13)**

Nurkpiiriku saab paigaldada selleks ettenähtud soonde, mis võimaldab piirikut edasi-tagasi nihutada. Seadistamiseks tuleb rihvelmutter vabastada ja plastelementi pöörata.

## **Töö mikroprofileerijaga**

### **Tähelepanu!**

Kandke töötades kõrvaklappe!

### **Tähelepanu!**

Ärge kunagi töötage kaitseesadisteta (pos 7, jn 1)!

Kaitse tuleb seadistada niimoodi, et see on vahetult freesi peal ja katab toorikut. Rohkem kui 5 mm kõrguse/jämeduse tooriku profileerimisel tuleb olla eriti tähelepanelik.

Ärge pistke käsi pöörlevasse tööriista.

Toorik võib olla ainult nii pikk ja nii lai, et see paikneks mugavalt töölaual ja seda saaks hästi juhtida (max u 200 mm × 500 m). Laastud ei või kunagi olla jämedamad kui 1 mm.

Profiili loomiseks tuleb tööriistal lasta piirikul joonisel 5 kujutatud viisil liikuda.

Silmas tuleb pidada, et profileerija etteandmine (äravedu) ja nihutuskiirus ei oleks liiga suured. Liiga jõuline äravedu ja liiga suur nihkekiiirus halvendavad freesimistulemust ning koormavad masina mehaanikat üleliia.

Parem on tööprotsessi mitu korda korrata ja piiriku ning profileerija kõrgust sageli seadistada.

### **Tähelepanu!**

Soovitame alati töötada nii, et kasutate tolmuimejat. Selleks on seadme tagaküljel kummist imiotsak. Tolmuimeja saab lihtsalt otsaku külge ühendada.

### **Näpunäide!**

Proxioni tolmuimeja CW-maticu kasutamisel ei ole vaja käsitsi sisse ja välja lülitada. CW-matic on varustatud automaatjuhtimisega, see lülitub elektrisõiduki sisse- ja väljalülitamisel automaatselt sisse või välja.

## **Hooldus**

---

### **Tähelepanu!**

Defektsed masinaosad võib välja vahetada ainult spetsialist.

### **Tähelepanu!**

Ühendage enne parandus- ja seadistustööde tegemist pistik alati vooluvõrgust välja.

Profileerija ei vaja hooldust. Pika tööea tagamiseks tuleb seadet pärast igat kasutamiskorda tolmuimeja või pehme lapiga puhastada. Kasutage selleks tolmuimejat.

## **Kasutuselt kõrvaldamine**

---

Ärge visake seadet olmeprügi sekka! Seade sisaldab väärtuslikke aineid, mida saab korduvkasutada. Küsimuste tekkimisel pöörduge kohaliku prügikäitlusettevõtte või muude asjakohaste kommunaalasutuste poole.



## **EÜ vastavusdeklaratsioon**

---

Tootja nimi ja aadress:

PROXXON S.A.  
6-10, Härebiorg  
L-6868 Wecker

Seadme nimi: MICRO-profileerija  
MP 400  
Artiklinumber: 27050

Kinnitame, et tooted vastavad järgmiste ELi direktiivide nõuetele.

### **EL-EMC direktiiv 2004/108/EÜ**

Rakendatud

normid: DIN EN 55014-1 / 02.2010  
DIN EN 55014-2 / 06.2009  
DIN EN 61000-3-2 / 03.2010  
DIN EN 61000-3-3 / 06.2009

### **ELi masinadirektiiv 2006/42/EÜ**

Rakendatud

normid: DIN EN 61029-1 / 01.2010

12.03.2012



Diplomeeritud insener Jörg Wagner

PROXXON S.A.  
Tegevusvaldkond: seadme turvalisus

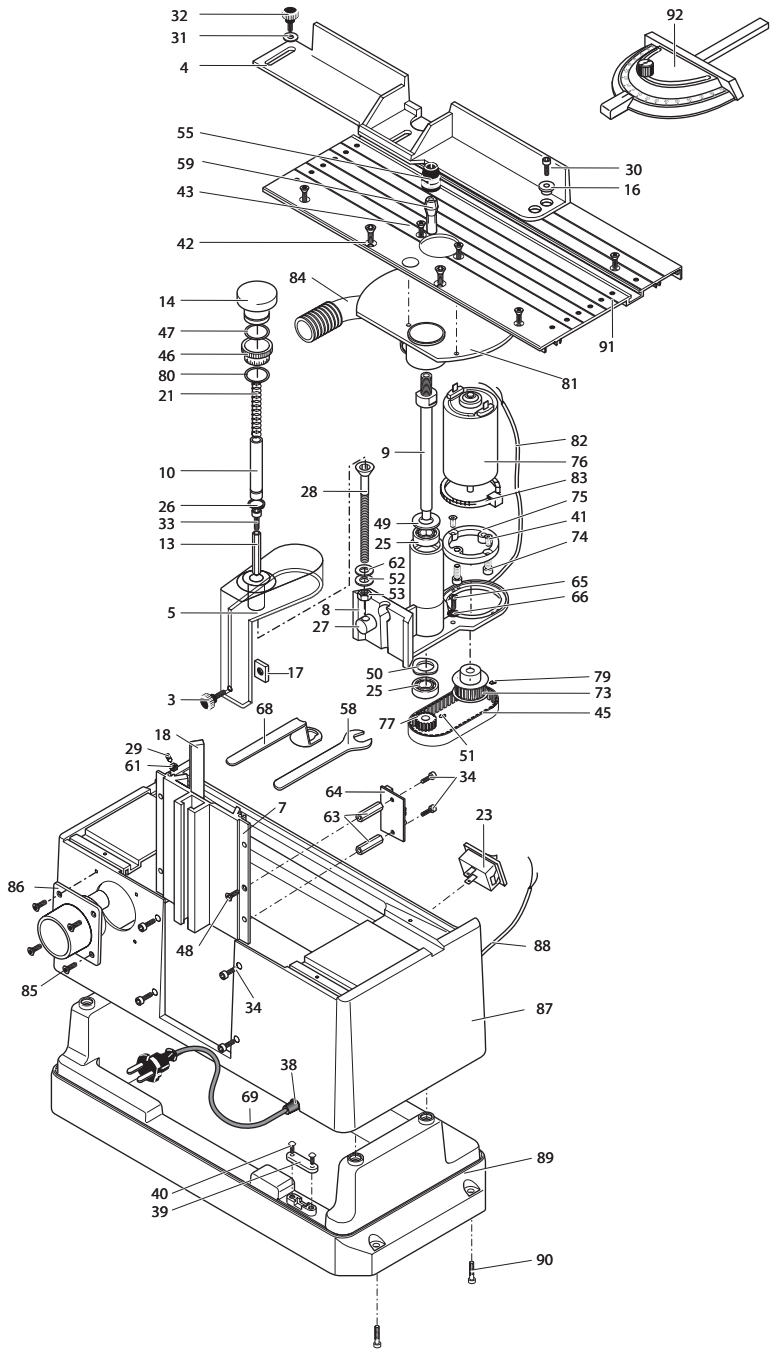
Dokumendi allkirjastas CE-dokumentatsiooni eest vastutav isik.

## Varuosade nimistu:

Tellige varuosad kirjalikult ettevõttelt PROXXON Zentralservice (aadress on juhendi taga)

### PROXXONi mikroprofileerija MP 400

ET-nr	Nimetus	ET-nr	Nimetus
27050-04	Piirik	27050-52	Seib
27050-05	Freesi kaitse	27050-53	Lukustusmutter
27050-07	Juhik	27050-55	Mutter
27051-08	Võlli korpus	27050-56	Tüübisilt
27050-09	Freesi võll	27050-57	Imiotsak
27050-10	Hülsi kõrguse seadistamine	27050-58	Lehtvõti
27050-13	Kuuskant	27050-59	Tsangpadrunikomplekt, lisavarustus
27050-14	Käsiratas tk koos skaalaga	27050-60	Nurkpiirik
27050-16	Piiriku puks	27050-61	Kuuskantmutter
27050-17	Nelikantmutter	27050-62	Seib
27050-18	Seadistusplekk	27050-63	Distantspolt
27050-21	Survevedru	27050-64	Paneel
27050-23	Lüliti	27050-65	Maanduskruvi
27050-25	Üherealine radiaal-kuullaager	27050-66	Lukustusseib
27050-26	Lukustusseib	27050-68	Võti
27050-27	Võlli mutter	27050-69	Võrgujuhe
27050-28	Võll	27050-73	Suur hammasrihm
27050-29	Keermestihvt	27050-74	Kinnituskruvi
27050-30	Silinderpeakruvi	27050-75	Mootori alusplaat
27050-31	Seib	27050-76	Mootor
27050-32	Rihvelmutter	27050-77	Väike hammasrihmratas
27050-33	Silinderpeakruvi	27050-79	Keermestihvt
27050-34	Silinderpeakruvi	27050-80	Seib
27050-35	Ümarpeakruvi	27050-81	Plastmuhv
27050-36	Korpuse kruvi	27050-82	Mootori juhtmestik
27050-38	Painutuskaitseümbris	27050-83	Kaabliühendus
27050-39	Tõmbetökise varras	27050-84	Imivoolik
27050-40	Kinnituskruvi	27050-85	Kruvi
27050-41	Mootori plaadi klemmkruvi	27050-86	Imiotsak
27050-42	Peitpeaga kruvi	27050-87	Korpuse ülemine osa
27050-43	Imiotsaku kruvi	27050-88	Lüliti juhtmestik
27050-45	Hammasrihad	27050-89	Korpuse alumine osa
27050-46	Skaalarõngas	27050-90	Kruvi
27050-47	O-rõngas	27050-91	Freepink
27050-48	Kinnituskruvi	27050-92	Nurkpiirik
27050-49	Viltrõngas	27050-97	Neljavärviline kartong (jooniseta)
27050-50	Laineseib	27050-99	Kasutusjuhend (jooniseta)
27050-51	Keermestihvt		



# PROXXON

IhKas teie seade ei tööta korralikult? Sellisel juhul lugege kasutusjuhend veel kord täpselt läbi. Kui seade on tööpoolest defektne, saatke see järgmisele aadressile.

**PROXXON GmbH**  
**Industriepark Region Trier**  
**Dieselstraße 3-7**  
**D-54343 Föhren**

**PROXXON GmbH**  
**Betriebsstraße 12**  
**A-4210 Unterweikersdorf**

Reageerime kiiresti ja usaldusväärset! Sellelt aadressilt saate tellida ka vajalikke varuosi.

## **Tähtis!**

Lühike veakirjeldus aitab meil kiiremini reageerida. Garantiaaja jooksul tagasisaatmise puhul lisage pakendisse ka ostuarve.

Saatke seade tagasi originaalpakendis. Nii väldite transpordikahjustuste tekkimist.