

Kasutusjuhend (originaalkasutusjuhendi tõlge)

Liimpüstol



Tootekood: 45.221.70

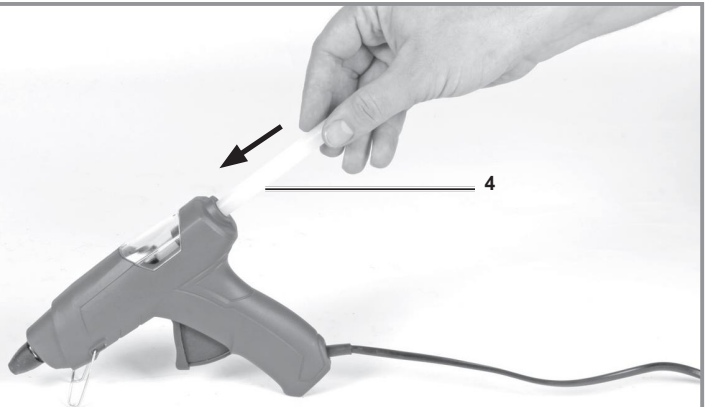


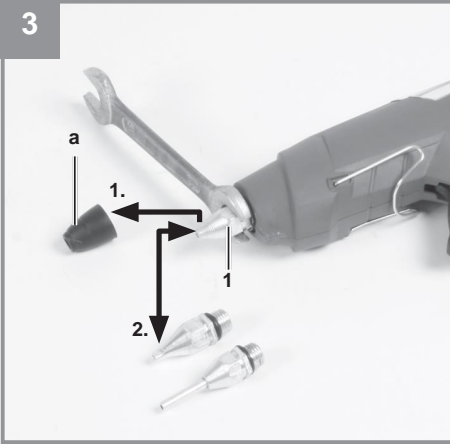
Tunnusnumber: 11016

1



2





Sisukord

1. Ohutuseeskirjad	5
2. Seadme kirjeldus ja tarnekomplekt	5
3. Sihipärane kasutamine	5
4. Tehnilised andmed	5
5. Enne seadme käivitamist.....	6
6. Kasutamine	6
7. Toitekaabli vahetamine	6
8. Puhastamine, hooldus ja varuosade tellimine	6
9. Kõrvaldamine ja ringlussevõtt	7
10. Hoiustamine	7
Teenindusteave	9
Garantiisertifikaat	10
Vastavusdeklaratsioon.....	11



Oh! Kehavigastuste ohu vähendamiseks lugege kasutusjuhised hoolikalt läbi.



Ettevaatust! Kandke kaitseprille. Töötamise käigus tekkinud sädemed ning seadme paisatud laastud, saepuru ja tolm võivad põhjustada nägemiskahjustusi.



Kaitseklass II

⚠ Oht!

Kehavigastuste ja seadme kahjustuste vältimiseks järgige seadme kasutamisel ettevaatusabinõusid. Enne seadme kasutamist lugege hoolikalt läbi kõik kasutusjuhiseid ja ohutuseeskirjad. Hoidke juhendit kindlas kohas, et vajalik teave oleks alati käeulatuses. Kui te annate seadme kellelegi teisele, andke kaasa ka need kasutusjuhised ja ohutuseeskirjad. Tootja ei vastuta nende juhiste ja ohutuseeskirjade eiramisest tingitud kahjustuste ega vigastuste eest.

1. Ohutuseeskirjad

Asjakohase ohutusteabe leiata kaasasolevast voldikust.

⚠ Oht!

Lugege läbi kõik ohutuseeskirjad ja juhised.

Ohutuseeskirjade ja juhiste eiramine võib põhjustada elektrilööki, tulekahju ja/või raskeid kehavigastusi.

Hoidke kõik ohutuseeskirjad ja juhised edaspidiseks kasutamiseks kindlas kohas alles.

2. Seadme kirjeldus ja tarnekomplekt**2.1 Ülevaade (jn 1)**

- 1 Otsak
- 2 Tugijalg
- 3 Päästik
- 4 Liimpüsl

2.2 Tarnekomplekt

Veenduge loendi alusel, et tarnekomplektis oleks kõik vajalikud osad. Kui mõni osa on puudu, pöörduge hiljemalt viie (5) tööpäeva jooksul pärast kauba ostmist meie teeninduskeskusesse või kauplusse, kust te seadme ostsite, ja esitage kehtiv ostukviitung. Vaadake ka kasutusjuhendi lõpus esitatud hooldusteabes olevat garantiitabelit.

- Avage pakend ja võtke seade ettevaatlikult välja.
- Eemaldage pakkematerjal ning pakke- ja/või transporditoed (kui on olemas).

- Veenduge, et tarnekomplekt sisaldaks kõiki loetletud osi.
- Veenduge, et seadmel ja tarvikutel ei oleks transpordikahjustusi.
- Võimaluse korral hoidke pakend vähemalt garantiiaja lõpuni alles.

⚠ Oht!

Seade ja pakkematerjal ei ole laste mänguasjad. Ärge lubage lastel kilekottide, fooliumi või pisiosadega mängida. Osade allaneelamis- või lämbumisoht!

- Liimpüsl
- Kasutusjuhend
- Ohutusjuhised

3. Sihipärane kasutamine

Liimpüstolit saab kasutada järgmistele materjalide liimimiseks: puit, plast, tekstiil, papp, keraamika, nahk jne.

Seadet tohib kasutada üksnes selleks ette nähtud otstarbel. Seadme kasutamine muul otstarbel loetakse väärkasutuseks. Väärkasutusest tulenevate kahjude või vigastuste eest vastutab üksnes kasutaja/käitaja, mitte tootja.

Pange tähele, et meie seadmed ei ole ette nähtud äriliseks, kaubanduslikuks ega tööstuslikuks kasutamiseks. Kui seadet kasutatakse tööstuslikul, kaubanduslikul või ärilisel otstarbel või ka nendega võrdväärsel eesmärkidel, kaotab garantii kehtivuse.

4. Tehnilised andmed

Toitepinge	220–240 V ~ 50 Hz
Võimsustarve.....	30 (200 W)
Soojenemisaeg	u 5 min
Sulamistemperatuur	kuni 252 °C
Töötemperatuur	u 195 °C
Liimpulga läbimõõt.....	11 mm
Kaitseklass	II□
Mass	0,3 kg

5. Enne seadme käivitamist

Enne seadme vooluvõrku ühendamist veenduge, et seadme andmesildil olevad andmed vastaksid vooluvõrgu andmetele.

⚠ Hoiatus!

Enne seadme seadistamist tõmmake pistik alati pistikupesast välja.

Asetage liimipüstol ainult mittesüttivatele pindadele.

Lükake liimipulk täies ulatuses liimipüstolisse. Nüüd ühendage pistik pistikupesast. Pärast u 5 minutit soojenemist on liimipüstol kasutamiseks valmis.

6. Kasutamine

Saate liimi peale kanda, kui vajutate päästikut.

Vajutage mõlemad pinnad kohe kokku ja suruge. Liimi kõvastumine võtab aega u 30 sekundit.

⚠ Hoiatus!

Kui katkestate liimimise või lõpetate töö, asetage liimipüstol alati tugijalale.

Tähtis! Liimiplekke ei ole võimalik tekstiililt eemaldada.

Otsaku vahetamine (jn 3)

Saate otsakut (1) vahetada, et kindlates asendites paremini töötada. Toimige järgmiselt.

- Tõmmake otsakult (1) kummist kaitse (a).
- Eemaldage otsak 13 mm mutrivõtmeaga (ei ole kaasas).
- Kontrollige, et uue otsaku tihendil (kummirõngas) poleks kahjustusi.
- Asetage uus otsak seadmele ja kinnitage see.
- Asetage kummist kaitse otsakule tagasi.

7. Toitekaabli vahetamine

⚠ Oht!

Kui seadme toitekaabel on kahjustatud, peab selle ohtude vältimiseks vahetama välja tootja või teda esindav klienditeenindus või sarnase kvalifikatsiooniga isik.

8. Puhastamine, hooldus ja varuosade tellimine

⚠ Oht!

Enne mis tahes puhastamist tõmmake pistik alati pistikupesast välja.

8.1 Puhastamine

- Hoidke kõik ohutusseadised, tuulutusavad ja seadme korpus võimalikult puhta ja tolmuvabana. Pühkige seadet puhta riidelapiga või puhuge madala rõhuga suruõhuga.
- Soovitav on puhastada seadet iga kord pärast kasutamise lõpetamist.
- Puhastage seadet korrapäraselt lahjas seebivees niisutatud lapiga. Ärge kasutage puhastamiseks pesuaineid ega lahusteid, sest need võivad rikkuda seadme plastosi. Ärge laske veel seadmesse tungida. Vee tungimine elektriseadme sisse suurendab elektrilöögiohtu.

8.2 Hooldamine

Seadme sisemuses pole ühtki lisahooldust vajavat osa.

8.3 Varuosade ja tarvikute tellimine

Varuosade tellimisel esitage järgmine teave:

- seadme mudel;
- seadme tootekood;
- seadme tunnusnumber;
- nõutud varuosa tootekood. Kehtivad hinnad ja teabe leiate veebisaidilt www.isc-gmbh.info



Nõuanne. Parimate tulemuste saamiseks soovitame kasutada **kwb** kvaliteettooteid www.kwb.eu welcome@kwb.eu

9. Kõrvaldamine ja ringlussevõtt

Teisalduskahjustuste vältimiseks on seade tarnitud pakendis. Pakendimaterjale saab taaskasutada või ringlusse võtta. Seade ja selle tarvikud koosnevad mitmesugustest materjalidest, nagu metall ja plast. Ärge visake katkisi seadmeid olmeprügi hulka. Katkised seadmed tuleb viia käitlemiseks sobivasse kogumiskohta. Kui te ei tea ühtki kogumiskohta, siis küsige teavet kohalikust omavalitsusest.

10. Hoiustamine

Hoidke seadet ja selle lisatarvikuid pimedas, kuivas ja külmakindlas kohas. Parim hoiutemperatuur on vahemikus 5 kuni 30 °C. Hoidke elektritööriista originaalpakendis.



Ainult Euroopa Liidu riikidele

Ärge visake katkisi elektritööriistu olmeprügi hulka.

Euroopa Liidu direktiivile 2012/19/EL elektri- ja elektroonikaseadmete jäätmete kohta ja riigisisestele kohaldustele vastamiseks tuleb kasutatud elektritööriistad koguda eraldi kokku ja kõrvaldada keskkonnale ohutul viisil, viies need näiteks ette nähtud kogumiskohta.

Ringlussevõtu alternatiiv tagasisaatmisnõudele.

Elektriseadme omanik on kohustatud omandisuhte lõppemisel alternatiivina tagasisaatmisele aitama kaasa korralikule ringlussevõtule. Seega võib vana seadme loovutada ka ringlussevõtu kogumiskohta, mis korraldab selle kõrvaldamise riikliku ringlussevõtu- ja jäätmekäitluseeskirjade järgi. See ei puuduta vanade seadmete elektrikomponentideta tarvikuid ega abivahendeid.

Tootedokumentatsiooni ja kaasasolevate dokumentide (või selle osade) kordustrukk või muul viisil paljundamine on lubatud ainult iSC GmbH loal.

Tehnilised andmed võivad muutuda

Teenindusteave

Meil on pädevad teeninduspartnerid kõikides garantiisertifikaadis nimetatud riikides, mille kontaktandmed leiate ka garantiisertifikaadist. Need partnerid aitavad teid kõigis teenindusküsimustes, nagu parandustööd, varu- ja kuluosade või kulumaterjalide ostutellimused.

Pidage meeles, et selle seadme järgmised osad kuluvad hariliku kasutamise käigus loomulikult ja seetõttu on need osad vajalikud kulumaterjalina.

Liik	Näide
Kuluosad*	
Kulumaterjal*	Liimipulgad
Puuduvad osad	

* Ei kuulu üldiselt tarne koosseisu.

Puuduste või tõrgete ilmnmisel teavitage nendest veebisaidil www.isc-gmbh.info. Esitage kindlasti oma mure täpne kirjeldus ja vastake igal juhul järgmistele küsimustele:

- Kas seade on üldse töötanud või oli see algusest peale katki?
- Kas te märkasite enne purunemist mingeid ilminguid või puudusi?
- Milles seisneb teie arvates seadme rike (selle põhitunnus)? Kirjeldage tõrget.

Garantiisertifikaat

Hea klient!

Kõik meie tooted on allutatud laitmatu seisukorra tagamiseks rängele kvaliteedijärelevalvele. Kui sellest hoolimata ilmneb teie seadmel tõrge, võtke meie teenindusosakonnaga ühendust sellel garantiikaardil näidatud aadressil. Võite pöörduda meie poole ka telefoni teel, kasutades näidatud teenindusnumbrit. Palun arvestage garantiinõude esitamisel alljärgnevate tingimustega.

1. Need garantiitingimused kehtivad ainult tarbijatele, st füüsilistele isikutele, kes ei kavatse seda toodet kasutada oma äritegevuseks ega füüsilisest isikust ettevõtjana. Need garantiitingimused reguleerivad lisagarantiiteenuseid, mida allpool nimetatud tootja lubab oma uute toodete ostjatele peale nende seaduslike garantiioiguste. Teie seaduslikke garantiinõuete õigusi ei piirata selle garantiiga. Meie garantii on teile tasuta.
 2. Garantiiteenused hõlmavad ainult selle toote materjalidest või tootmisvigadest tingitud puudusi, mille olete ostnud allpool nimetatud tootjalt, ja piirduvad tootja eelistuse alusel ainult toote nimetatud puuduste kõrvaldamise või toote vahetamisega.
- Pange tähele, et meie tooted ei ole ette nähtud äriliseks, kutsealaseks ega tööstuslikuks kasutamiseks. Garantiinõuet ei rahuldata, kui seade on olnud ärilisel, kutsealasel või tööstuslikus kasutuses või on pandud garantiiajal sarnaste koormuste alla.
3. Garantii ei hõlma järgmisi asjaolusid.
 - Seadme kahjustus, mis on tingitud paigaldusjuhiste mittejärgimisest või ebaõigest paigaldamisest, kasutusjuhiste mittejärgimisest (näiteks ühendamine vale tüüpi pinge või voolutüübiga vooluvõrguga) või hooldus- ja ohutusjuhiste mittejärgimisest või seadme jätmisest ebatavalistesse keskkonnanoludesse või puudulikust korrashoiust ja hooldusest.
 - Seadme kahjustus, mis on põhjustatud väärkasutusest või ebaõigest kasutamisest (näiteks seadme ülekoormamine või heakskiitmata tööriistade või tarvikute kasutamine), võõrkehade sisenemisest seadmesse (näiteks liiv, kivid või tolm, transpordikahjustused), jõu kasutamisest või väliste jõudude (näiteks kukkumise) põhjustatud kahjustus.
 - Seadme või selle osade kahjustused, mis on põhjustatud tavalisest või loomulikust kulumisest või seadme tavalisest kasutamisest.
 4. Garantii kehtib 24 kuud alates seadme ostukuupäevast. Garantiinõuded tuleb esitada enne garantiiaja lõppu kahe nädala jooksul alates puuduse märkamisest. Pärast garantiiaja lõppu esitatud garantiinõudeid vastu ei võeta. Esialgne garantiiaeg jääb seadmele kehtima ka pärast parandamist või osade asendamist. Sellistel juhtudel ei too tehtud tööd või paigaldatud osad kaasa garantiiaja pikendamist ja tehtud töödele või paigaldatud osadele ei rakendata mingit uut garantiid. See kehtib ka kohapealse hoolduse kasutamise korral.
 5. Garantiialuse nõude esitamiseks registreerige vigane seade veebisaidil www.isc-gmbh.info. Palun hoidke uue seadme ostukviitung või muu ostutõend alles. Ostutõendita või andmeplaadita tagastatud seadmed ei ole garantiiga kaetud, sest kohane tuvastamine ei ole võimalik. Kui viga on meie garantiiga kaetud, siis parandatakse see toode viivitamatult ja tagastatakse teile või me saadame teile uue asendustoote.

Muidugi on meil hea meel pakkuda tasuta parandusteenust mis tahes puuduste korral, mis ei kuulu selle garantii kohaldamisalasse, või seadmetele, mida enam ei kaeta. Selle teenuse kasutamiseks saatke seade meie teenindusaadressile.

Samuti vaadake selle garantii kitsendusi kuluosade, kulumaterjalide ja puuduvate osade kohta, nagu on juhendis toodud hooldusteabes kirjeldatud.

Vastavusdeklaratsioon



ISC GmbH • Eschenstraße 6 • D-94405 Landau/Isar

tõendab toote vastavust EL-i direktiivile ja standarditele

Liimpüstol TC-GG 30 (Einhell)

 2014/29/EL 2006/42/EÜ 2005/32/EÜ_2009/125/EÜ Lisa IV

Teavitatud asutus:

 2014/35/EL

Teavitatud asutus nr:

Reg- nr:

 2006/28/EÜ 2000/14/EÜ_2005/88/EÜ 2014/30/EL Lisa V 2014/32/EL Lisa VIMüra: mõõdetud L_{WA} = dB (A); garanteeritud L_{WA} = dB (A) 2014/53/EÜ

P = KW; L/Ø = 2 cm

 2014/68/ELTeavitatud asutus:

2004/26/EÜ

 90/396/EÜ_2009/142/EÜ

Emissioon nr:

 89/686/EÜ_96/58/EÜ 2011/65/EU

Standardite viited: EN 60335-1; EN 60335-2-45; EN 62233;
EN 55014-1; EN 55014-2; EN 61000-3-2; EN 61000-3-3

Landau/Isar, 02.03.2016

Weichselgartner/peadirektor

Yang/tootmisjuht

Esmakordne CE: 16

Art nr: 45.221.70 Id-nr: 11016

Kuulub muutmisele eelneva etteteatamiseta

Arhiiv-fail / kirje: NAPR010542

Dokumentide registreerija: Georg Riedel

Wiesenweg 22, D-94405 Landau/Isar

1 Klienditeeninduse otsetelefon: 018 0512 0509 • www.isc-gmbh.info • E–R 8.00–18.00

(Kohaliku kõne hind: 14 senti minutis, mobiilkõne maksimaalselt: 42 senti minutis; väljaspool Saksamaad vastavad kõnehinnad tavakõne hinnaklassile kohaliku kõne jaoks)

Nimi:

2

Defektse toote tagastuskood iSC:

Tänav / maja nr

Telefon:

Sihtnumber

Linn

Mobiiltelefon:

Ilmnunud viga (täpne kirjeldus):

Art nr:

Identifitseerimisnumber:

3

preensiooni kiiremini menetleda ja teid kiiremini aidata. Seevastu ebamaarane kirjeldus mõistetelega, nagu „seade ei tööta“ või „seade on defekne“, pikendab menetlemistähtsusest.

4 Lisage klienditeeninduse otsetelefonil või kirjutage iSC veebiaadressil – teile antakse defektse toote tagastuskood I 8 Sisestage oma aadress I C, Ve a kirjelduse ja artikli numbr i ning identifitseerimisnumbr i sisestamine I 8 Garantiijuhtumi JAH/El ristiga märgistamine, ostukviitungi numbr i ja kuupäeva sisestamine ning ostukviitungi koopia lisamine

- - -

Lugupeetud klient!

Rohkemate teenuste saamiseks on teil võimalus meie veebiportaalist lugeda lisateavet.

Kui teil peaks tekkima seoses tootega probleeme või küsimusi, siis saate kiiresti ja lihtsalt vastused aadressil www.isc-gmbh.info. Siin on toodud mõned näited.

- Varuosade tellimine
- Teave hetkehindade kohta
- Varuosade olemasolu
- Kohapealsed klienditeeninduskohad bensiiniga töötavate seadmete jaoks
- Teavitamine katkistest seadmetest
- Garantii pikendamine (üksnes teatud seadmete korral)
- Tellimise menetlemise jälgimine

Meil on hea meel, et külastasite meie veebiportaali aadressil www.isc-gmbh.info!

Üks aadress kõikideks juhtudeks!

www.isc-gmbh.info

ISC

Garantii tühistamine

Tooteteave

Allalaadimised

Varuosade teenindus

Remont

Tarvikud

Klienditeenindus-partner

International Service Center

www.isc-gmbh.info

Telefon: 099 519 592 000 · Telefaks: 099 519 591 700

E-post: info@einhell.de · Internet: www.isc-gmbh.info

ISC GmbH · Eschenstraße 6 · 94405 Landau/Isar (Saksamaa)

Einhelli esindaja Eestis:

AS Espak

Viadukti 42, Tallinn

+3726512301

info@espak.ee