

PROXXON

Torude lintlihvija RBS/A

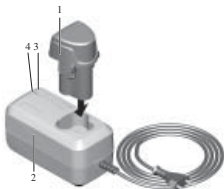


Kasutusjuhend

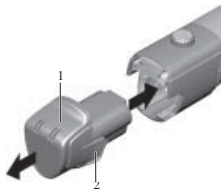
Joonis 1



Joonis 2



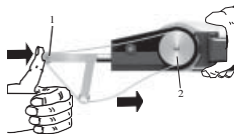
Joonis 3



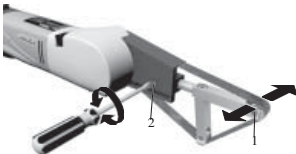
Joonis 4



Joonis 5



Joonis 6



Joonis 7



Joonis 8



Joonis 9



Joonis 10





Kasutusjuhend PROXXON – RBS/A

Hea klient!

Hoidke see kasutusjuhend ja lisatud ohutusjuhised alati käepärast. Kasutage seadet üksnes seda hästi tundes ning kasutusjuhendi ja ohutusjuhiste kohaselt.

Esiteks on vaja tagada ohutu töötamine, teiseks on niimoodi lihtsam tutvuda seadme ja selle omadustega.

PROXXON ei vastuta seadme ohutu talitluse eest, kui:

- selle käsitlemine ei ole vastavuses tavalise ettenähtud kasutusviisiga;
- seadmeid kasutatakse juhendis nimetatud otstarbel;
- seda on valesti parandatud;
- ohutusjuhiseid on eiratud;
- esinevad välised mõjud, mille eest tootja ei vastuta.

Soovitame kasutada kõigi parandus- ja hooldustööde korral PROXXONI originaalvaruosi. Parandusi tohivad teha ainult kvalifitseeritud oskuslikud töötajad.

Tähelepanu! Kogu selles kasutusjuhendis olev teave – eriti tehnilised andmed – vastab selle trükkimisaegsele olukorrale.

Me jätame endale õiguse teha tehnilise täiustamise huvides muudatusi. Soovime seadme kasutamisel edu.

Holatus.

Lugege läbi kõik ohutusjuhised ja kasutusjuhend. Ohutusjuhiste ja juhendi eiramise tagajärjel võib tekkida elektrilööki, tulekahju ja/või raske kehavigastus.



HOIDKE KÕIK OHUTUSOHJATUSED JA JUHISED EDASPIDISEKS LUGEMISEKS.

Holatus.

Kandke alati kaitseprille.



Kasutamiseks ainult kuivas ruumis.



Akulaadur LG/A Kaitseklassi II seade



Ärge visake elektritööriista, akulaadurit ega aku majapidamisjätmete hulka.



Kandke kuulmiskaitsevahendeid.



Masina kirjeldus

Kompaktne ja suure jõudlusega torude lintlihvija RBS/A teeb torude ja muude ümarprofiiliga plast-, puit- või metallosade töötlemise ja viimistlemise palju lihtsamaks. Torude lintlihvija on õige elektritööriist paljudeks rakendusteks, nagu keevisõmbuluste tasandamiseks, pindade satiiviimistluseks, toorikute dekoratiivsete struktuuride abrasiivtöötluks või servade kraatimiseks.

Kompaktne, 60° pööratav lihvimisraam pakub parima võimaluse toorikute ligipääsmatute pindade töötlemiseks. Peale selle tagab juhtrolli vedrustuse eriline ehitus alati lindiharu rahuldava suurusega haardeninga.

Ülimalt vaikselt töötav klaaskiuga sarustatud polüamiidkeros alalisvoolu püsimagneetmootor on jõuline ja väga usaldusväärne toiteallikas, mille kiirus on keeruka elektroonilise juhtmooduli abil väga täpselt juhitav. Sellega

tagatakse suurim võimalik paindlikkus isegi erinevate lintidega ja piisav pöördemoment igal töökiirusel. See pöördemoment edastatakse täpses jäigas valualumiiniumist peas asuva tugeva koonusülekande abil vedavale rullikule, mis on parim võimalus liikuvate osade täpseks paigaldamiseks ning pikaajalise ja vaikse töötamise tagamiseks.

Võimsad 2,6 Ah mahutavusega liitium-ioonakud tagavad pideva suure jõudlusega töötamise. Sisestage aku laadimiseks akulaadurisse ja vaid ligikaudu ühe tunni pärast on see jälle kasutusvalmis. Teie ohutuse tagamiseks toimub see temperatuuri seire all. Käepärane lahendus – lame otsakork võimaldab seadet püsti asetada.

1. Joonise 1 legend

1. Pöörlemissageduse regulaatori nupp ja käivituslülit
2. Aku
3. Aku vabastusnupp
4. Tolmu väljatõmbe otsak
5. Vedav rullik
6. Lihvimispea lindijuhik
7. Pinguti
8. Pingutusrullik
9. Lihvlint
10. Lindi käigu seadistuskruvi
11. Lukustusnupp
12. Akulaadur

2. Tehnilised andmed

Mõõtmed, mass

Pikkus	ligikaudu 330 mm
Mass	ligikaudu 650 g
Lihvlindi pikkus:	330 × 10 mm
Pea on pööratav 60° ulatuses	

Mootor

Toitepinge	10,8 V
Lindi kiirus	200 kuni 700 m/min
Müratase	LPA 90 dB(A) LWA 103 dB(A)
Üldine mõõtemääramatus	K = 3 dB
Käepideme vibratsioon	≤ 2,5 m/s ²
Müra/vibratsiooni teave	

Teave vibratsiooni ja müra kohta on kindlaks määratud ettenähtud standarditud ja normatiivsete mõõtmismeetodite kohaselt ning on mõeldud elektriseadmete ja tööriistade omavaheliseks võrdlemiseks.

Need väärtused võimaldavad samuti vibratsiooni ja müra põhjustatud koormuste esialgselt hindamist.

Holatus.

Olenevalt seadme kasutustingimustest võivad tegelikud heitkogused ülaltoodud väärtustest erineda.

Pidage meeles, et vibratsiooni ja müra heitkogused võivad selles kasutusjuhendis toodud väärtustest erineda olenevalt tööriista kasutustingimustest. Halvasti hooldatud tööriistad, sobimatud töömeetodid, erinevad toorikud, liiga suur etteandekiirus, ebasobivad toorikud või materjalid, ebasobivad tarvikud ja lõikurid võivad märkimisväärselt suurendada kogu tööaja vibratsiooni ja müra heitkogust.

Tegeliku vibratsiooni ja müra heitkoguse täpsemaks hindamiseks võtke arvesse ka ajavahemikke, kuna seade on seisatud või pöörleb, aga tegelikult ei tööta. See võib märkimisväärselt vähendada kogu tööaja üldist vibratsiooni ja müra heitkogust.

Hoiatus.

- Hooldage tööriista korrapäraselt ja nõuetekohaselt.
- Lõpetage tööriista kasutamine ülemäärase müra tekkimisel.
- Ülemäärane vibratsioon ja müra võivad tekkida sobimatu tarviku või lõikuri kasutamise tõttu. Kasutage ainult sobivaid tarvikuid ja lõikureid.
- Vajaduse korral tehke seadmega töötamise ajal puhkepause.

Pidage meeles, et müra ja eriti vibratsiooni mõõtmised on tehtud Proxoni otsakute ning lõikuritega. Muude kaubamärkidega tarvikute korral ei ole eelnimetatud vastavus tagatud.

Akulaadur

Võrgupinge	100-240
	V ~50/60 Hz
Väljundpinge	12,6 V
Laadimise voolutugevus	1 A

Aku

Laetav liitium-ioonaku	
Nimi-/laadimispinge:	10,8 V/12,6
VEnergia/mahutavus	28,19 Wh / 2,61
Ah	3 INR 19/66

3. Tamekomplekt

Tootekood 29830

torude lintlihvmasin RBS/A, 1 tk
ühendusadapter, 1 tk
kummist ühendusosa, 1 tk
akulaadur, 1 tk
aku, 1 tk
hoiukohver, 1 tk
kasutusjuhend, 1 tk
ohutusjuhised, 1 tk
2 tk lihvliindid K 180
2 tk lihvliindid K 280
2 tk satiiviimistlusliindid

Tootekood 29832

torude lintlihvmasin RBS/A, 1 tk
ühendusadapter, 1 tk
kummist ühendusosa, 1 tk
kasutusjuhend, 1 tk
ohutusjuhised, 1 tk
2 tk lihvliindid K 180
2 tk lihvliindid K 280
2 tk satiiviimistlusliindid

4. Kasutuselevõtt ja kasutamine

Ettevaatust!

Enne alustamist lugege akulaadurile ja akule kinnitatud juhiseid ning hoiatussilti.

Akutoitega elektritööriista kasutamine ja käsitsemine

- akusid tohib laadida üksnes tootja soovitatud akulaaduritega.** Kindlat tüüpi akude jaoks sobiv akulaadur võib muud tüüpi akude laadimisel tekitada tulekahjuohtu.
- Kasutage elektritööriistades üksnes selleks ette nähtud akusid.** Muude akude kasutamine võib põhjustada kehavigastusi ja tulekahjuohtu.
- Holdke kasutuseta akud eemal kirjakilambritest, müntidest, võtmetest, naeltest, kruvidest ja muudest väikestest metalliesemetest, mis võiksid klemme lühistada.** Akuklemmide vaheline lühis võib tekitada põletusi ja tulekahju.
- Valesti kasutamisel võib akust vedelikke lekkida. Vältige kokkupuudet. Juhusliku kokkupuute korral loputage veega.** Kui lekkinud vedelik satub silma, siis otsige arstiabi. Lekkinud akuvedelik võib tekitada nahaärritusi või põletusi.
- Ärge kasutage kahjustatud või muudetud akut.** Kahjustatud või

muudetud akud võivad toimida ootamatult ning põhjustada tulekahju, plahvatusi ja kehavigastusi.

- f. Ärge jätke akut tule või ülemäärase temperatuuril mõju alla.** Tulekahju või üle 130 °C temperatuur võib põhjustada plahvatuse.
- g. Järgige kõiki laadimisjuhiseid ja ärge laadige akut või elektritööriista väljaspool kasutusjuhendis nimetatud temperatuurivahemikku.** Väär laadimine või laadimine väljaspool heakskiidetud temperatuurivahemikku võib rikkuda aku ja suurendada tulekahjuohtu.

Teenindus

- a. Laske elektritööriista parandada üksnes pädevatel spetsialistidel ja kasutage ainult originaalvaruosi.** See tagab elektritööriista ohutu kasutamise.
- b. Ärge parandage kahjustatud akusid.** Akusid tuleb lasta hooldada üksnes tootjal või volitatud klienditeeninduse keskuses.

Aku laadimine (Joonised 2 ja 3)

Tähelepanu! Edasimüüjad müüvad seadmeid, akusid ja akulaadureid ka eraldi.

Tarnitud aku on osaliselt laetud ja tuleb enne seadme kasutuselevõttu täiesti täis laadida. Selleks toimige järgmiselt.

1. Ühendage akulaaduri pistik vooluvõrku.
2. Sisestage aku (1) akulaadurisse (2), nagu on näidatud joonisel 2.
3. Kollase valgusdiodi (3) süttimine näitab laadimise algamist. Laadimise lõppemisel süttib roheline valgusdiod (4).
4. Võtke täielikult laetud aku akulaadurist välja.
5. Sisestage aku (1) kuni lukustumiseni seadme õõnsusse, nagu on näidatud joonisel 3.

Aku kaitsmiseks kahjuliku tühjenemise eest seiratakse kasutamise ajal pidevalt elektrooniliselt aku laetust ja seade lülitub välja enne, kui see jõuab ohtlikku tühjenemisolukorda. Sel juhul tuleb aku uuesti täis laadida. Ärge proovige seadet tühjenenud akuga uuesti kasutusele võtta.

6. Laadimiseks vajutage aku vabastusnuppe (2), tõmmake aku taha välja ja laadige punktides 1–5 toodud juhiste järgi.

Laadimise võib igal ajal katkestada ja jätkata akut kahjustamata.

Ettevaatust!

Täislaetud aku märkimisväärselt lühenenud kasutusaeg näitab, et aku tuleb välja vahetada.

Kui pärast aku laadimispesta sisestamist hakkab valgusdiod pideva kollase põlemise asemel vilkuma, võib põhjus olla liiga kõrge temperatuur, kahjustus või aku täielik tühjenemine.

- Kui aku on liiga kuum, algab laadimine automaatselt pärast aku jahtumist.
- Kui aku on lubatud temperatuuriga, aga täielikult tühjenenud, siis akulaadur kontrollib, kas aku võtab voolu vastu või on juba rikkis.
- Kui aku on taastatav, siis hakkab kollane valgusdiod mõne aja pärast pidevalt põlema, mis näitab, et laadimine on alanud.
- Kui kollane valgusdiod jääb vilkuma, siis on aku rikkis ja tuleb kõrvaldada; vaadake samuti selle kasutusjuhendi jaotist „Kõrvaldamine EÜ liikmesriikides“.

Seadme kasutamise üldnõuded

Ettevaatust!

Kinnitage toorik korralikult.

Lahtine toorik tuleb kinnitada sobiva rakise abil. See väldib tooriku eemale paiskumist.

Ohti!

Palun kandke vajaduse korral tolmu maski.

Mõned puiduliigid või isegi immutusainete jäägid võivad töötlemisel tekitada ohtlikku tolmu. Kui te ei ole kindel töödeldava materjali ohutuses, kandke tingimata tolmu maski. Tagage, et töökoht oleks alati hästi tuulutatud, ja kasutage tolmu eemaldamiseks vajaduse korral tolmuimurit.

Selliste tööde tegemisel, mille käigus elektritööriist võib kokku puutuda peldatud juhtmete või seadme enda kaabliga, hoidke kinni tööriista isoleeritud käepidemetest. Pinge all olevad juhtmed võivad pingestada seadme paljad metallosad ja anda seadme kasutajale elektrilöögi.

Ettevaatust!

Enne mis tahes kokkupanekut, seadistamist (v.a lindi käigu seadmist), hooldamist või parandamist eemaldage seadme aku.

Tolmuimuri ühendamine (Jn 4)

Soovitav on alati töötada tolmuärastusega. Kõige parem on kasutada kompaktselt automaatse väljalülitusega CW-maticu tööpingi tolmuimurit.

1. Pange ühendusadapter (1) seadme ühendusotsakule.
2. Pange kummist ühendusosa (2) peale ja sisestage tolmuimuri voolik. Elastne kummist ühendusosa võimaldab kasutada erineva läbimõõduga voolikuid.

Lihvlindi vahetamine (Jn 5)

1. Suruge pingutusrullikut (1) telje suunas ja tõmmake lihvlint vedavalt rullikult (2) maha.
2. Pange uus lihvlint esmalt ümber pingutusrulliku (1). Seejärel suruge pingutusrullikut veorulliku suunas ja pange lihvlint ümber vedava rulliku (2).

Lihvimisrulliku seadistamine (Jn 6)

Lihvlint peab jooksma pingutusrulliku pinna keskel. Muul juhul vajab see seadistamist.

Ettevaatust! Kehavigastuse risk.

Seade peab selle seadistamise ajal töötama. Olge lihvlindi jooksu seadistamisel ülimalt ettevaatlik.

Liikuv lint kujutab endast võimalikku ohtu ja võib hoolimatu käsitsemise korral tekitada kehavigastusi.

1. Lülitage seade nupu (1) pööramisega sisse ja seadke kõige väiksem lindi kiirus. (Joonis 1).
2. Keerake seadistuskruvi (2) vastu- või päripäeva, kuni lint jookseb pingutusrulliku (1) keskel.

Lihvimispea asendi seadmine (Jn 7)

1. Vajutage lukustusnupp (1) alla ja seadke lihvimispea (2) soovitud nurga alla.
2. Vabastage lukustusnupp. Lihvimispea lukustub.

Seadmega töötamine

Ettevaatust!

Tagage alati enda ohutus. Hoolimata kompaktsest suurusest on torude lintlihvija RBS/A elektritööriist, mis tekitab ohtu. Enne seadme ülevaatus, hooldust, puhastamist või tarvikute vahetamist võtke alati aku seadme-st välja.

Laitmatu töötulemuse jaoks on otsustav õige lihvlindi valimine. Selle seadme jaoks on valikus erineva teralisusega lihvlindid ja satiiniviimistluslint.

1. Käivitage seade pöörelemissageduse seadistusnupuga (1) (Jn 1) ja seadke töö jaoks sobiv lihvlindi kiirus.
2. Võimalike rakenduste valik on näidatud joonistel 8 kuni 10.

Märkus.

Suure käimisjõudluse tagab õige ja püsiv kiirus, mitte ülemäärane kokkupuutejõud.

5. Hooldamine, puhastamine ja korrashoid

Ettevaatus!

Enne mis tahes kokkupanekut, seadistamist, hooldamist või parandamist eemaldage seadme aku.

Märkus.

Kõik elektriseadmed määrduvad töötlemisel tolmu ja saastaga. Pika tööea tagamiseks soovime seetõttu seadet pärast igakordset kasutamist puhastada pehme lapi või käsiharjaga.

Koos sellega võib kasutada lahjat seebivett vm sobilikku pesulahust. Lahusteid ja alkoholi sisaldavaid puhastuslahuseid (nt benssiini, puhastusalkohole) tuleb vältida, sest need võivad plastkesta rikkuda.

Hoidke mootori jahutamiseks vajalikud avad alati tolmust ja mustusest puhtana.

Hooldusteave

Tähelepanu! Akulaaduri toitekaablit tohib vahetada ainult Proxxoni teenindusosakond või kvalifitseeritud elektrik.

6. Tarvikud

Tarvikute kohta lisateabe saamiseks tellige endale garantiiteabe viimasel leheküljel toodud aadressil meie seadmete kataloog.

Üldine märkus

Proxxoni otsakud ja lõikurid on kavandatud töötamiseks koos meie masinatega ning on seetõttu kasutamiseks kõige paremad.

Muude tootjate otsakute ja lõikurite kasutamisel ei vastuta me mingil määral meie seadmete ohutu ning kohase toimimise eest.

7. Kõrvaldamine

Ärge visake seda masinat majapidamisjäätmete hulka. See seade sisaldab väärtuslikke materjale, mida saab ringlusse võtta. Kui teil on selle kohta küsimusi, pöörduge kohaliku jäätmekäitlusettevõtte või muu asjakohase omavalitsusasutuse poole.

Kõrvaldamine EÜ liikmesriikides

Pange tähele, et kooskõlas Euroopa Liidu direktiividega 2012/19/EL ja 2006/66/EÜ tuleb rikkis või tarvitatud akud ja kasutuskõlbmatud elektriseadmed kõrvaldada olmejäätmetest eraldi ning saata keskkonnasäästlikult taaskasutusse.

8. EÜ vastavusdeklaratsioon

Tootja nimi ja aadress:

PROXXON S.A.

6-10, Härebierg

L-6868 Wecker

Toote tähis: RBS/A

Tootekood: 29830/29832

Deklareerime ainuvastutusel, et see toode on kooskõlas järgmiste direktiivide ja standardite nõuetega.

ELI elektromagnetilise ühilduvuse direktiiv 2016/30/EL

DIN EN 55014-1/09.2016

DIN EN 55014-2/01.2016

DIN EN 61000-3-2/03.2015

DIN EN 61000-3-3/03.2014

DIN EN 61000-4-2 /

12.2009

DIN EN 61000-4-3 / 04.2011

DIN EN 61000-4-4 / 04.2013

DIN EN 61000-4-5 / 03.2015

DIN EN 61000-4-6 / 08.2014

DIN EN 61000-4-11/02.2005

ELI masinadirektiiv 2006/42/EÜ

DIN EN 62841-1/07.2016

DIN EN 62841-2-

4/05.2015

Kuupäev: 22.06.2018

Diplomeeritud insener Jörg Wagner



PROXXON S.A.

Seadmete ohutuse osakond

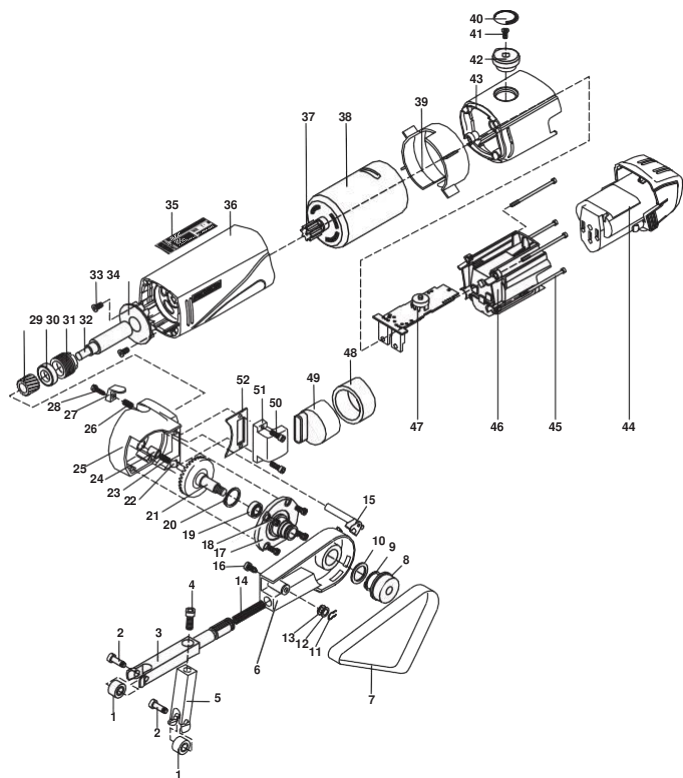
EÜ dokumendi volitatud esindaja on allakirjutanuga identne.

Varuosade loend

PROXXONI lintlihvmasin RBS/A

Osa kood - Vilide	Nimetus
29830 - 01	Pingutusrullik
29830 - 02	Sõrm
29830 - 03	Pingutuspea
29830 - 04	Polt
29830 - 05	Vahetugi
29830 - 06	Toend
29830 - 07	Lihvlint
29830 - 08	Vedav rullik
29830 - 09	Hoiderõngas
29830 - 10	Seib
29830 - 11	Vedruõngas
29830 - 12	Seib
29830 - 13	Laineline seib
29830 - 14	Vedru
29830 - 15	Tõukuri sõrm
29830 - 16	Polt
29830 - 17	Äärük
29830 - 18	Polt
29830 - 19	Laager
29830 - 20	Hoiderõngas
29830 - 21	Kroonhammasratas
29830 - 22	Kuul
29830 - 23	Vedru
29830 - 24	Puks
29830 - 25	Alumiiniumist pea
29830 - 26	Vedru

29830 - 27	Pöördnupp
29830 - 28	Polt
29830 - 29	Väikehammasratas
29830 - 30	Laager
29830 - 31	Rõngasmutter
29830 - 32	Võll
29830 - 33	Polt
29830 - 34	Tiivik
29830 - 35	Silt
29830 - 36	Kere
29830 - 37	Väikehammasratas
29830 - 38	Mootor
29830 - 39	Tugirõngas
29830 - 40	Silt
29830 - 41	Polt
29830 - 42	Regulaatori nupp
29830 - 43	Kere tagaosa
29830 - 44	Aku
29830 - 45	Kere kruvi
29830 - 46	Akupes
29830 - 47	Trükkplaat
29830 - 48	Kummilõdvik
29830 - 49	Adapter
29830 - 50	Polt
29830 - 51	Ühenduspõlv
29830 - 52	Plaat
29830 - 53	Pakend
29830 - 54	Kasutusjuhend



PROXXON

Hooldusteave

Kõiki PROXXONI tooteid on pärast tootmist põhjalikult katsetatud. Kui sellest hoolimata ilmneb vigu, võtke ühendust edasimüüjaga, kellelt toote ostsite. Edasimüüja vastutab kõigi seaduslike garantiinõuete käsitlemise eest, mis kehtivad üksnes materjali- ja tootmisvigade kohta.

Väärkasutus, näiteks ülekoormus, välistest mõjuritest tingitud kahjustused ja tavapärase kulumine garantii alla ei kuulu.

Lisanäpunäiteid teemal „Hooldus ja varuosad“ võite leida veebisaidilt www.proxxon.com.