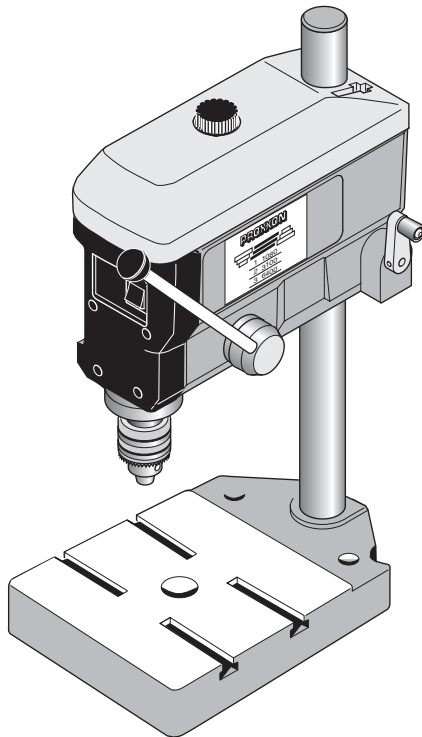


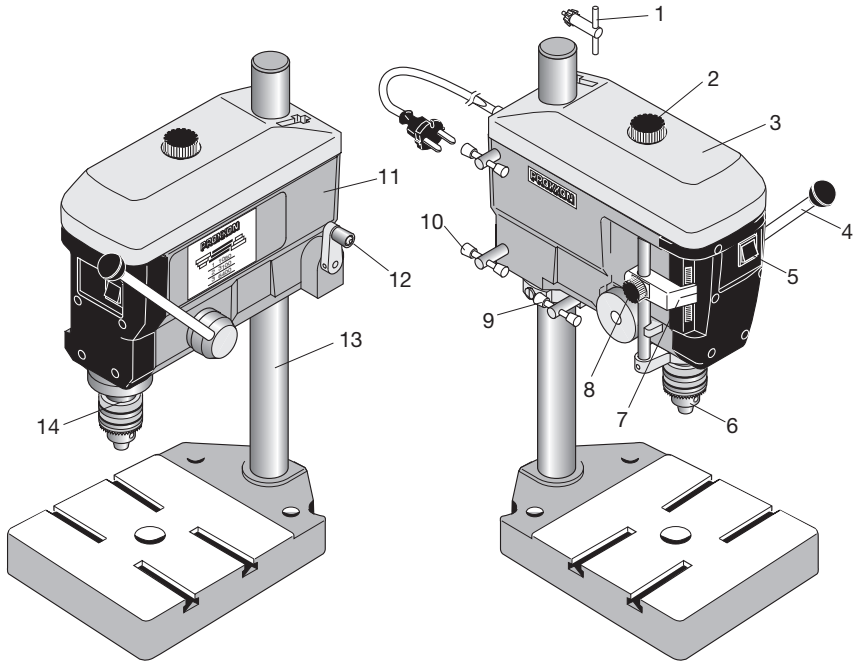
# PROXXON

TBH

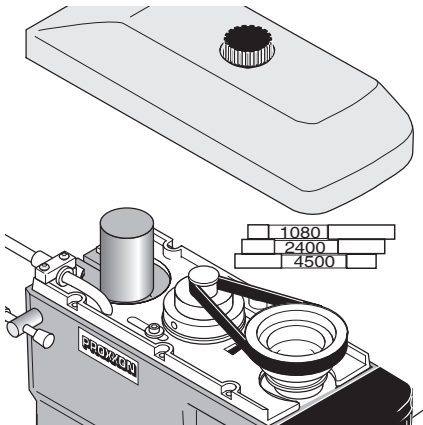


**Kasutusjuhend**

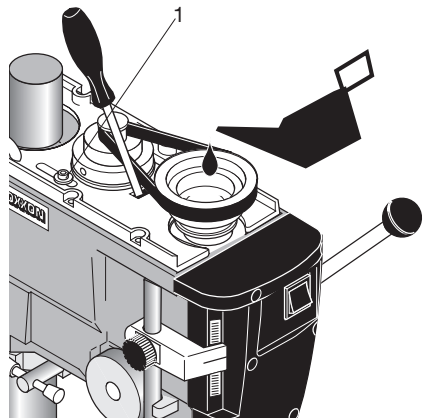
Voltige kasutusjuhendit lugedes piltidega leht  
lahti.



Joonis 1



Joonis 2



Joonis 3

## Originaalkasutusjuhend

### Puurpink TBH

Eessõna.....	4
Ülevaade .....	4
Masina kirjeldus.....	4
Tehnilised andmed .....	4
Kasutamine.....	4
Puuri paigaldamine puuripadrunile.....	5
Puuripadrundi paigaldamine ja eemaldamine.....	5
Tööriista kinnitamine tsangpadrunisse (lisatarvik).5	
Võlli pöörete arvu seadistamine .....	5
Rihma pinge seadistamine.....	5
Tööriista ja toriku vahelise vahemaa seadistamine .....	6
Kõrguse seadistamine vändarežiimil.....	6
Väljastusseadme nihutamine tervikuna.....	6
Sügavuspiiriku kasutamine .....	6
Hooldus .....	6
Kasutusest kõrvaldamine.....	6
EÜ vastavusdeklaratsioon .....	6
Märkused.....	7
Varuosade nimistu .....	8

### Eessõna

Lugupeetud klient!

PROXXONi puurlaud TBH on kvaliteetne tööriist erinevatel materjalidel täpsete puurimistööde tegemiseks. Masina puuripadrundi kinnitusvahemik on 10 mm. Masina kindlaks ja oskuslikuks kasutamiseks õppimiseks lugege enne seadme kasutamist hoolikalt kaasasolevaid ohutusjuhiseid ja kasutusjuhendit.

### Ülevaade

1. Puuripadrundi võti
2. Katte kinnituskruvi
3. Kate
4. Puuri hoob
5. Sisse-/väljalülitusnupp
6. Puuripadrund
7. Sügavusnäidik
8. Klemmkruvi sügavuspiirik
9. Puurisamba klemmkruvi
10. Klemmkruvi
11. Väljastusseade
12. Vänt kõrguse seadistamiseks
13. Puurisammas
14. Lukustuspind (SW 17)

- 4 -

## Masina kirjeldus

Puurpink TBH on kujundatud viisil, mis tagab suurima võimaliku täpsuse, tööjoudluse ja kasutajasõbralikkuse. Masina omadused

- Ristlihtitud töölaud kvaliteetsest, tugevate soontega survealumiiniumist.
- Massiivsed kroonitud terasvardad.
- Lisaks pinooli käigule saab kõrgust mugavalt seadistada ka väntajami kaudu.
- Seadistatav piirik koos skaalaga.
- Kolm erinevat pöörete arvu, mida seadistatakse rihmaajami ümberpaigutamise abil; kuuekordne pöördemoment alumises pöörete arvu vahemikus.
- Puuri võll koos kvaliteetsete täppiskuullaagritega, ladustatud tihedalt ja liikumatult.
- 10 mm puuripadrund (komplektis) ja tsangpadrunite kinnitus võlli otsas (tsangpadrunid on lisatarvikutena saadaval).

### Tehnilised andmed

#### Mõõdud:

Väljastus	140 mm
Töölaud	200 × 200 mm
Max Vahemaa lauast puuripadrunini	230 mm
Pinooli käik	63 mm
Kõrguse seadistamine vändaga (lisavalik)	70 mm

#### Mootor

Pinge	230 volti
Võimsus:	300 vatti
Pöörete arv tühikäigul	1080, 2400 ja 4500 U/min
Käivitusrežiim	KB 5 min
Müratase	≤ 70 dBA
Efektiivne kiirendus	≤ 2,5 m/sek <sup>2</sup>

Ärge visake seadet olmeprügi sekka!



### Kasutamine

#### ***Tähelepanu!***

Enne masina kasutusele võtmist kinnitage masin kindlalt stabiilsele alusele.

#### ***Hoiatus!***

Ühendage masina pistik enne tööriista vahetamist ja kõiki seadistustöid vooluvõrgust välja!

## Puuri paigaldamine puuripadrunisse

1. Pistke puuripadruni võti puuripadrunisse (6, jn 1).
2. Keerake padrundi avamiseks puuripadrundi võtit vasakule.
3. Paigaldage puur piirkuni puuripadrunisse.
4. Keerake padrundi kinnitamiseks puuripadrundi võtit paremale.

### Märkus

Keerake padrundi veidi välja ja veenduge, et puur istub korralikult. Keerake puur alles seejärel tugevalt sisse.

### Tähelepanu!

Ärge jätke padrundi võtit masinasse.

## Puuripadrundi paigaldamine ja eemaldamine

### Märkus

Kui pöörlemisel on nõutav selline täpsus, mida ei saa ühe puuripadruniga saavutada, on soovitatav kasutada tsangpadroneid (saadaval lisavarustusena). Selleks tuleb puuripadrund eemaldada.

1. Lukustage võlli lehtvõtme (SW 17) abil lukustuspinnaga (14, jn 1).
2. Keerake puuripadrund suunaga vasakule maha või suunaga paremale peale. Selleks tuleb sisestada puuripadrundi võti ja seda hoovana kasutada.

## Tööriista kinnitamine tsangpadrunisse (lisatarvik)

### Tähelepanu!

Tsangpadrundi kinnitamine ilma sissepaigaldatud sobivate puurivõllideta kahjustab tsangpadrundi.

1. Lukustage võlli lehtvõtme (SW 17) abil lukustuspinnaga (14, jn 1).
2. Keerake mutter maha.
3. Lükake sobiv tsangpadrund koos puuri võlliga masinasse, paigaldage mutter ja keerake see kinni.

### Märkus

Kinnitage kõik tööriistad niimoodi, et välja ulatuks võimalikult lühike osa. Pikalt väljaulatuvad võllid painduvad kergelt ja halvendavad masina keerlemistäpsust.

## Võlli pöörete arvu seadistamine

### Hoiatus!

Enne selle tegevuse läbiviimist ühendage pistik vooluvõrgust välja! Ärge kasutage kaitsekateeteta masinat.

### Märkus

Optimaalse lihvimistugevuse tagab õigesti valitud ja ühtlane pöörete arv, mitte liiga tugev surve.

Rihma seadistus „A“ (jn 2) = 1080 U/min.  
Rihma seadistus „B“ = 2400 U/min.  
Rihma seadistus „C“ = 4500 U/min.

### Märkus

Õigesti seadistatud rihmapinge (vahemaa mootori telje ja puurivõlli vahel) korral saab rihmad käsitsi ümber paigutada. Rihmapinget ei ole vaja pöörete arvu muutmise korral muuta.

1. Keerake rihvelmutter (2, jn 1) välja ja eemaldage kate (3).
2. Keerake rihmaratast ja lükake sealjuures rihma lahtitulemiseni väiksema läbimõõduga masinaosa poole.
3. Paigutage rihm kõigepealt soovitud tasemel väiksema läbimõõduga osa peale.
4. Pöörake teist rihmaratast, pingutage rihma ja pikendage selle läbimõõtu seni, kuni see liigub vabalt.
5. Paigaldage kate tagasi. Keerake rihvelmutter (2) kinni.

## Rihma pinge seadistamine

### Hoiatus!

Enne selle tegevuse läbiviimist ühendage pistik vooluvõrgust välja!

### Märkus

Pöörete arvu muutmiseks tuleb muuta rihma pinget. Pingutage rihmasid ainult nii palju, et neis ei oleks lõtku. Liiga suure pinge alla tõmmatud rihm deformeerub, kui masinat ei kasutata pikemat aega, ja vähendab mootori võimsust.

1. Keerake rihvelmutter (2, jn 1) välja ja eemaldage kate (3).
2. Keerake mõlemat kruvi (1, jn 3) ühe pöörde võrra lahti.
3. Kasutage kruvikeerajat hoovana ja lükake mootorit tahapoole (jn 3) seni, kuni rihm on soovitud pinge all.
4. Keerake mõlemad kruvid kinni.
5. Paigaldage kate tagasi. Keerake rihvelmutter (2, jn 1) kinni.

## Tööriista ja tooriku vahelise vahemaa seadistamine

Lisaks pinooli käigule (puuri käik) on puurpingil TBH ka vändaga (70 mm) kiirseadistusfunktsioon

See ei mõjuta puurivõlli tsentreerimist laua pealispinna abil. Lisaks saab puurisambal kogu üksust soovikohaselt nihutada ja pöörata.

## Kõrguse seadistamine vändarežiimil

1. Keerake käsikruvid (**10**, jn 1) lahti.
2. Seadistage väljastusseade hoova (**12**) kaudu sobivale kõrgusele.
3. Keerake käsikruvid kinni.

### ***Märkus***

Kui käsikruvisid ei keerata kinni, koormavad need puurimise ajal üleliia mehaanikat.

## Väljastusseadme nihutamine tervikuna

### ***Tähelepanu!***

Kindlustage väljastusseade allakukkumise vastu.

1. Keerake käsikruvid (**10** ja **9**) (jn 1) lahti.
2. Nihutage kogu etteandja soovitud asendisse.
3. Keerake käsikruvid uuesti kinni

## Sügavuspiiriku kasutamine

Maksimaalse puurimissügavuse seadistamiseks tehke järgmist.

1. Keerake klemmkruvi **8** (jn 1) lahti.
2. Laske puurivõll nii kaugele alla, kuni puur puudutab toorikut.
3. Seadistage skaalal (**7**) soovitud puurimissügavus ja keerake kinnituskruvi uuesti kinni.

## Hooldus

### ***Hoiatus!***

Ühendage pistik enne kõiki hooldustöid vooluvõrgust välja.

- Määrige pinooli (jn 3) iga 10 töötundi möödudes väikese koguse masinaõliga.
- Eemaldage masinalt pärast selle kasutamist põhjalikult pintslit või käsiharjaga kõik laastud.
- Puhastage masinat kinnikleepunud mustusest regulaarselt lapiga.

- Pikema seisaku korral eemaldage ajamirihm, et vältida selle deformeerumist ja ebaühtlast liikumist.
- Kui masin hakkab pärast teatud kasutusaja möödumist ebaharilikku häält tegema, kõrvaldage selle põhjuseks olev pinooli lõtk kruvi (pos 84) (vt koostejoonist lk 30) kinnikeeramise teel.

## Kasutuselt kõrvaldamine

Ärge visake seadet olmeprügi sekka! Seade sisaldab väärtuslikke aineid, mida saab korduvkasutada. Küsimuste tekkimisel pöörduge kohaliku prügikäitlusettevõtte või muude asjakohaste kommunaalasutuste poole.

## EÜ vastavusdeklaratsioon

Tootja nimi ja aadress: PROXXON S.A.  
6-10, Häreberg  
L-6868 Wecker

Kinnitame, et toode

**Mudel:** Puurpink  
**Tüübitähis:** TBH  
**Artiklinumber:** 28124

vastab järgmiste ELi direktiivide nõuetele.

**ELi masinadirektiiv 2006/42/EÜ**  
DIN EN 61029-1 / 12.2003

**EÜ-EMC direktiiv 2004/108/EG**  
DIN EN 55014-1 / 06.2007  
DIN EN 55014-2 / 08.2002  
DIN EN 61000-3-2 / 10.2006  
DIN EN 61000-3-3 / 06.2006

Kuupäev: 05.09.2009

Allkiri:



Allkirjastaja ametikoht:  
Arendus/konstruktsioon

Nimi ja aadress: Jörg Wagner



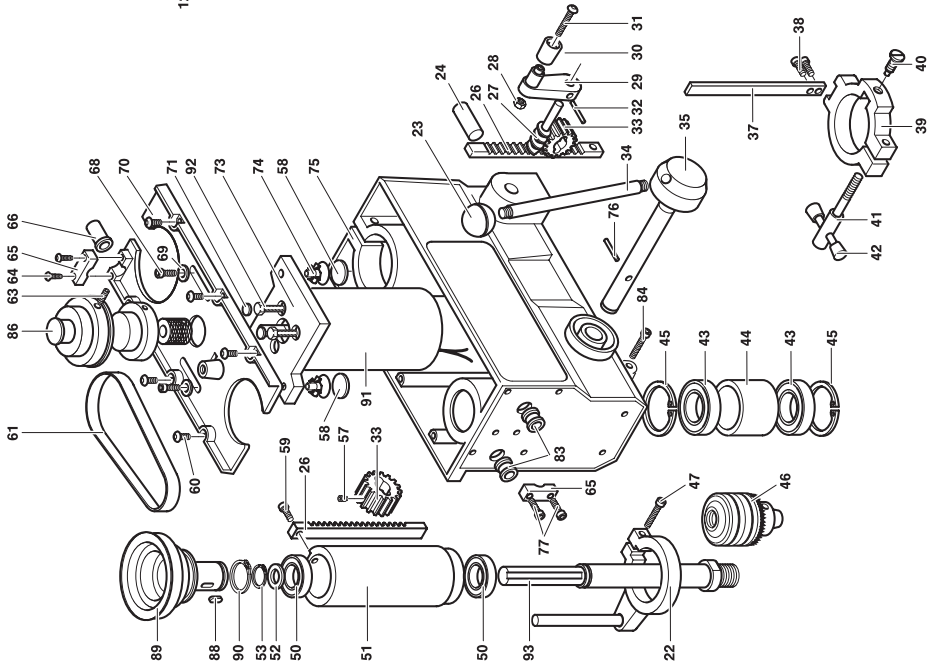
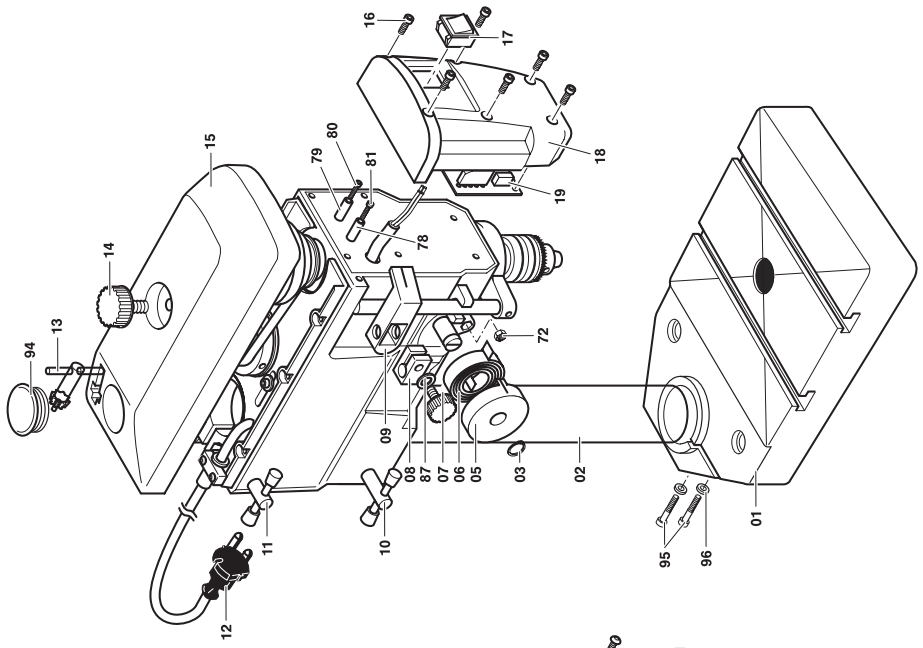
## Varuosade nimistu

### Puurpink TBH

#### Artiklinumber 28124

ET-nr	Nimetus	ET-nr	Nimetus
28124 - 01	Puurpink	28124 - 57	Keermestihvt
28124 - 02	Puurisammas	28124 - 58	Isoleerplaat
28124 - 03	Vedurõngas	28124 - 59	Kruvi
28124 - 05	Katteplekk	28124 - 60	Kruvi
28124 - 06	Spiraalvedru	28124 - 61	Ajami rihm
28124 - 07	Skaalanäidiku rihvelmutter	28124 - 63	Keermestihvt
28124 - 08	Skaalanäidiku kinnitusosa	28124 - 64	Kruvi
28124 - 09	Skaalanäidik	28124 - 65	Tõmbekoormus
28124 - 10	Alumine käsikruvi tk	28124 - 66	Paindumisvastane kaitsekorpus:
28124 - 11	Ülemine käsikruvi tk	28124 - 68	Kruvi
28124 - 12	Juhe	28124 - 69	Seib
28124 - 13	Puuripadruni võti	28124 - 69	Seib
28124 - 14	Rihvelmutter	28124 - 70	Mootori kinnitusplaat
28124 - 15	Kate	28124 - 71	Isoleerplaat
28124 - 16	Kruvi	28124 - 72	Mutter
28124 - 17	Lüliti	28124 - 73	Mootori isoleerplaat
28124 - 18	Lüliti korpus	28124 - 74	Küljespüsiv mutter
28124 - 19	Trükkplaat	28124 - 75	Peamine korpus
28124 - 22	Juhtvarras koos äärikuga (tk)	28124 - 76	Silindertihvt
28124 - 23	Ümar käepide	28124 - 77	Kruvi
28124 - 24	Telg	28124 - 78	Kinnitushülss
28124 - 26	Hammaslatt	28124 - 79	Plastist vahehülss
28124 - 27	Tigu	28124 - 80	PA-kruvi
28124 - 28	Mutter	28124 - 81	Kruvi
28124 - 29	Vänt	28124 - 83	Plastpuks
28124 - 30	Hülss	28124 - 84	Muhvi klemmkruvi
28124 - 31	Kruvi	28124 - 86	Isoleeritud mootori rihmaratas
28124 - 32	Tihvt	28124 - 87	Seib
28124 - 33	Hammasratas	28124 - 88	Juhtliist
28124 - 34	Puuri hoob	28124 - 89	Puurvõlli rihmaratas
28124 - 35	Ettenihkevõll	28124 - 90	Vedurõngas
28124 - 37	Juhtvarras	28124 - 91	Mootor
28124 - 38	Kruvi	28124 - 92	Kruvi
28124 - 39	Samba kinnitusäärik	28124 - 93	Puurvõll
28124 - 40	Kruvi	28124 - 94	Kork
28124 - 41	Käsikruvi tk	28124 - 95	Kruvi
28124 - 42	Kork	28124 - 96	Seib
28124 - 43	Kuullaager	28124 - 99	Kasutusjuhend koos ohutusjuhistega.
28124 - 44	Vaherõngas		
28124 - 45	Vedurõngas		
28124 - 46	Puuripadrun koos võtmega		
28124 - 47	Kruvi		
28124 - 50	Kuullaager		
28124 - 51	Muhv		
28124 - 52	Puurvõlli distantseib		
28124 - 53	Vedurõngas		





# PROXXON

Kas teie seade ei tööta korralikult? Sellisel juhul lugege kasutusjuhend veel kord täpselt läbi. Kui seade on tõepoolest defektne, saatke see järgmisele aadressile.

**PROXXON Zentralservice**

**D-54518 Niersbach**

**PROXXON Zentralservice**

**A-4224 Wartberg/Aist**

Reageerime kiirelt ja usaldusväärselt! Sellelt aadressilt saate tellida ka vajalikke varuosid.

**Tähtis!** Lühike veakirjeldus aitab meil kiiremini reageerida. Garantiiaja jooksul tagasisaatmise puhul lisage pakendisse ka ostuarve.

Saatke seade tagasi originaalpakendis. Nii väldite transpordikahjustusi.