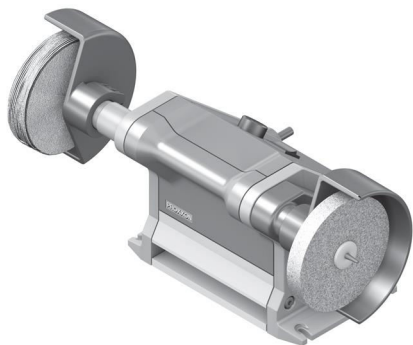


PROXXON

Poleerimismasin PM 100

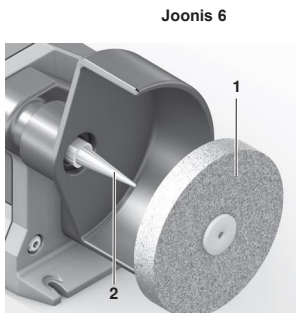
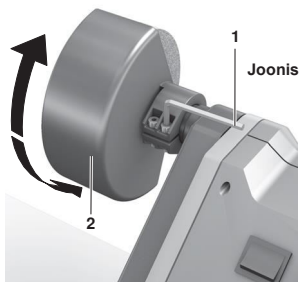
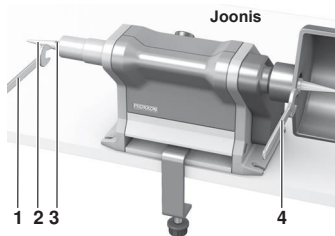
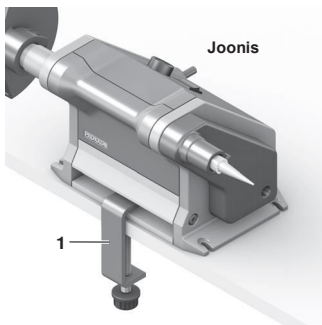
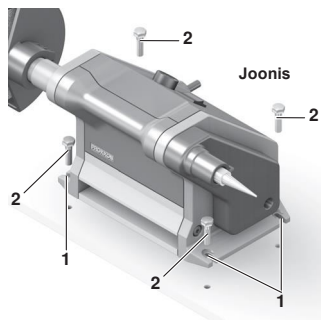
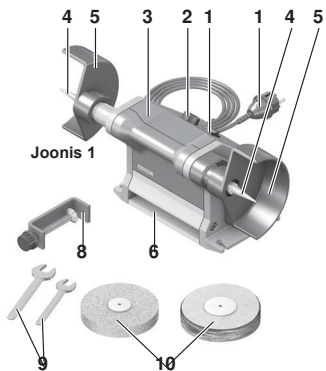


Kasutusjuhend



Eesti

Kasutusjuhendi lugemiseks voltige jooniste lehed lahti.





Poleerimismasina PROXXON PM 100 originaalkasutusjuhend

Lugupeetud klient!

Hoidke see kasutusjuhend ja lisatud ohutusjuhised alati käepärast. Kasutage seadet üksnes seda hästi tundes ning kasutusjuhendi ja ohutusjuhiste kohaselt.

Esiteks on vaja tagada ohutu töötamine, teiseks on niimoodi lihtsam tutvuda seadme ja selle omadustega.

PROXXON ei vastuta seadme ohutu talitluse

eest, kui:

- *selle käsitlemine ei ole vastavuses tavalise ettenähtud kasutusviisiga;*
- *seadmeid kasutatakse käesolevas juhendis nimetatuta otstarbel;*
- *seada on valesti parandatud;*
- *ohutusjuhiseid on eiratud;*
- *esinevad välised mõjud, mille eest tootja ei vastuta.*

Soovitame kasutada kõigi parandus- ja hooldustööde korral PROXXONi originaalvaruosi. Parandusi tohivad teha ainult kvalifitseeritud oskuslikud töötajad.

Tähelepanu! Kogu selles kasutusjuhendis olev teave – eriti tehnilised andmed – vastab selle trükkimisaegsele olukorrale.

Me jätame endale õiguse teha tehnilise täiustamise huvides muudatusi. Soovime seadme kasutamisel edu.

Holatus

Lugege läbi kõik ohutusjuhised ja kasutusjuhend. Ohutusjuhiste ja kasutusjuhendi eiramine võib põhjustada elektrilöögi, tulekahju ja/või raske trauma.

1 Legend (Joonis 1)

1. Sisse-väljalülitamise lüliti
2. Kiiruse reguleerimise nupp
3. Kere
4. Poleerimistelg
5. Kaitsekate
6. Seadme jalg koos kinnitussoonega
7. Toide
8. Kruviklamber
9. Lehtvõti 10 Poleerimisketas

2 Seadme kirjeldus

Pressitud ja pidevalu alumiiniumosadest stabiilne kere moodustab kindla aluse ajami komponentidele ja täpselt paigaldatud peavõlli kuullaagritele.

Ajamina on kasutatud eriti vastupidavat, äärmiselt sujuvalt pöörlevat ja suure pöördemomendiga püsिमagnetmootorit, mis kannab oma jõu sujuva käiguga rihmajami abil üle peavõllile. Ülekande kerge redutseerimine tagab võimsa pöördemomendi erinevate tööülesannete jaoks ja ülisjuuva vaikse käigu. Viimasena häälestatav kiiruse reguleerimine võimaldab seada optimaalset töökiirust vahemikus 1000–3100 p/min.

Veel võimaldab rihmajami ehituskonstruktsioon paigutada mootori nii, et korpuse ja peavõlli vahemiku saab jätta äärmiselt kitsaks. See tagab suurima võimaliku paindlikkuse, isegi kui töödelda erineva kujuga, nt väga pikki detaile.

Juhtnupud on paigutatud arukalt ja ergonoomiliselt: hõlpsasti kasutatavad, kuid mitte tööalas, need on ka määrdumise eest kaitstud.

Parempoolse poleerimistelje saab ära keerata, nii et võimalik on kasutada tervet valikut erinevaid tarvikuid.

Ulatuslik valik poleerimisvahendeid võimaldab ära kasutada PM 100 poleerimismasina pakutavaid võimalusi: ükski tööülesanne ei jää lõpetamata, ükski materjal töötlemata. Loodame, et olete seadmega rahul, sõltumata sellest, kas kasutate seda värvimisjärgseks töötlemiseks, haljaste metallpindade lõppviimistluseks, puhastamiseks, rooste eemaldamiseks või „viimase lihvi“ andmiseks materjalidele, sealhulgas plastile, puidule või kivile.

3 Tamekomplekt

- 1 tk Poleerimismasin PM 100
- 1 tk Kasutusjuhend ja ohutusjuhised
- 1 tk Kruviklamber
- 1 tk Riidest poleerimisketas, pehme 1
- tk Riidest poleerimisketas, jäik
- 1 tk Poleerimispuhk
- 2 tk Lehtvõti

4 Tehnillised andmed

Mootor

Pinge: 220–240 V, 50/60 Hz, ~

Võimsus: 140 W

Seade

Pikkus: umbes 360 mm

Sügavus: umbes 220 mm

Kõrgus: umbes 250 mm

Poleerimisinstrumentide
vahekaugus: umbes 360 mm

Mass (koos ühendus-
juhtmega): umbes 4200 g

Spindli pöörlemiskiirus: 1000–3100 p/min

Poleerimisketta maksimaalne läbimõõt: 4" või 102 mm

Müratase: < 70 dB(A)

Kasutamiseks ainult kuivades ruumides.

Kaitseklass II seade

Ärge visake seda elektrimasinat majapidamisjäätmete hulka!

Kandke enda ohutuse huvides töötamise ajal alati kuulmiskaitsevahendeid.



5 Kasutuselevõtt

5.1 Poleerimismasina ülesseadmine

Tagage alati enda ohutus.

Elektritööriistade kasutamisel on alati olemas teatud ohu võimalus. Mõistagi oleme seda konstrueerimisel vähendanud nii palju kui võimalik. Vaatamata sellele tuleb alati jälgida, et seadme kontrollimise, puhastamise või poleerimisinstrumentide vahetamise ajaks oleks toitepistik lahti ühendatud ja järgida tuleb ka ohutusteavet!

Märkus.

Masinat üles seades veenduge, et pind selle all on tasane ja kindel. Kindel alus on masinaga töötamiseks hädavajalik.

Märkus.

Masina ülesseadmise ja kinnitamise ajaks ühendage alati toitepistik lahti, et vältida võlli juhuslikku käivitumist. Vigastusohu!

Tähelepanu!

Soovitame tingimata kinnitada poleerimismasina tugeva aluse külge. Selleks on kaks võimalust.

5.1.1 Poltidega (Joonis 2)

Seadme jalas on olemas 4 soont (pos 1) poltide M4 jaoks.

Puurige augud ja varustage võimaluse korral keermega. Seejärel keerake kaks polti – nagu on näidatud joonisel 2 (pos 2) – parempoolsetesse

aukudesse, lükake poleerimisasin nende otsa, nii et poldid lähevad soontesse, keerake sisse kaks vasakpoolset polti ja keerake kõik neli kinni.

5.1.2 Klambriga (joonis 3)

Kaasasoleva kruviklambri abil saab samuti seadet kinnitada, nagu on näidatud joonisel 3.

5.2 Poleerimistelje otsa või otsast ära keeramine (joonis 4)

Poleerimistelge kasutatakse poleerimisinstrumendite kinnitamiseks.

Tähelepanu!

Ära saab keerata ainult parempoolset poleerimistelge. See võimaldab kasutada lisatarvikuid.

Tamimisel on parempoolne telg juba eelnevalt kinnitatud. Kasutage lahtivõtmiseks kaasasolevat lehtvõtit (pos 1, joonis 3).

1. Kasutage peavõlli hoidmiseks väiksemat lehtvõtit (pos 2), lükates selle ümber lameda osa (pos 3).
2. Lükake suurem lehtvõti (pos 4) analoogselt parempoolse poleerimistelje (pos 5) ümber ja keerake poleerimistelge lahti.
3. Otsa keeramiseks toimige vastupidises järjekorras.

5.3 Kaitsekate reguleerimine (joonis 5)

Kaks kaitsekate on reguleeritavad, nii et neid saab kohandada erinevate tööülesannete jaoks.

Märkus.

Töötada tuleb võimaluse korral alati nii, et kaitsekatted on kohale kinnitatud. See pole üksnes teie ohutuse huvides, vaid kaitseb ka määratumise eest.

1. Keerake lahti kuuskantpesapeakruvid (pos 1) kuuskantvõtmega hex 3.
2. Pöörake kaitsekate (pos 2) vajalikku asendisse.
3. Keerake kinni kuuskantpesapeakruvid (pos 1).

5.4 Poleerimisinstrumentide otsalükkamine ja äravõtmine (joonis 6)

Märkus.

Veenduge enne igat kasutuskorda, et seade ja poleerimisinstrumendid ei ole nähtavalt kulunud.

1. Lükake poleerimisinstrument (pos 1) ühe poleerimistelje (pos 2) otsa ja suruge see oma kohale. Poleerimisteljed on keermega varustatud: see tähendab, et poleerimisinstrument keerab ennast töötades tihedamalt kinni.
2. Poleerimisinstrumendi äravõtmiseks tõmmake see lihtsalt otsast.

6 Seadmega töötamine

Ettevaatust!

Enda ohutuse huvides kandke seadmega töötades kaitseprille.

Holatus

Palun veenduge, et poleerimisinstrument on laitmatus olukorras ja ei ole kulunud ega katkine. Kui poleerimisinstrument on kulunud või katkine, võib sealt osakesi irduda ja laiali lennata. See võib põhjustada vigastusi.

Tähelepanu!

Ärge töötage kunagi ilma poleerimisvahenditeta. Palun pange tähele, et just erinevate poleerimisvahendite koostisosad mängivad poleerimise efekti saavutamisel otsustavat osa, mitte poleerimisinstrumendi mehaaniline toime.

Seega on soovitud tulemuse saavutamiseks otsustav poleerimisvahendi valik, olgu see emulsioon, vaha või pasta. Palun veenduge, et poleeritava materjali ja vastava tööjõu jaoks on valitud õige poleerimisvahend.

Kaasasolev universaalne poleerimis pasta pulga kujul sobib metallide ja plastide kõrgläike poleerimiseks ning ka tuhmunud alumiiniumi, vase ja messingiga värskendamiseks.

Olemaks kindel, et poleerimisinstrument suudab poleerimispastat imada, suruge lihtsalt pulka hetkeks selle vastu ajal, kui seade töötab. Poleerimine võib nüüd alata. Aeg-ajalt tuleb poleerimispastat lisada.

7 Tarvikud poleerimismasina PM 100 jaoks

Poleerimismasina PM 100 jaoks on tarvikutena saadaval järgmised poleerimisinstrumendid.

<p>Rildest poleerimisketas, jäik (100 x 15 mm), (artikkel 28000)</p>	<p>Impregneeritud ja eriti jäik. Kulla, hõbeda, plaatina, vase, messingi, roostevaba terase ja plasti eelpoleerimiseks ning läikepoleerimiseks. Puuritud avaga poleerimistelje jaoks. Kasutada ainult koos poleerimis pasta või -emulsiooniga.</p>
<p>Rildest poleerimisketas, pehme (100 x 15 mm), (artikkel 28002)</p>	<p>Kulla, hõbeda, plaatina, vase, messingi, roostevaba terase ja plasti eelpoleerimiseks ning läikepoleerimiseks. Kohandub poleeritava detaili kontuuriga ja on eriti sobiv kõveruste ning raadiuste poleerimiseks. Puuritud avaga poleerimistelje jaoks. Kasutada ainult koos poleerimis pasta või -emulsiooniga.</p>
<p>Vildest poleerimisketas (100 x 15 mm), (artikkel 28004)</p>	<p>Valge poleerimisvilt metallide (nt kulla, hõbeda, vase ja alumiiniumi) siledade pindade kõrgläikepoleerimiseks. Pika kasutusea jooksul dimensionaalselt stabiilne. Sobib hästi ühtlaste poleerimistulemuste saamiseks.</p> <p>Puuritud avaga poleerimistelje jaoks. Kõigi poleerimis pastade jaoks.</p>
<p>Mikrofibrist poleerimisketas, 15-kihiline (100 mm) (artikkel 28006)</p>	<p>Väga pehme. Väärismetalli- ja mitteväärismetallide läikepoleerimiseks lisaks plastile. Eriti sobiv kitsaste kõveruste, raadiuste ja raskesti ligipääsetavate kohtade jaoks, milleni tahked kettad ei ulatu.</p> <p>15-kihilised mikrofiiberlapid puuritud avaga poleerimistelje jaoks. Kasutada ainult koos poleerimis pasta või -emulsiooniga.</p>
<p>Universaalne poleerimis pasta (80 g), mis on toodetud poleerimisvahenditest ja vahast (artikkel 28008)</p>	<p>Ülalkirjeldatud poleerimis instrumentide jaoks. Eriti sobiv väärismetalli- ja mitteväärismetallide poleerimiseks ning kõrgläikepoleerimiseks lisaks plastile.</p> <p>Samuti tuhmunud alumiiniumi, vase või messingi värskendamiseks.</p>

8. Korrashoid ja hooldamine

Seade on üldjoontes hooldusvaba. Pika tööea huvides tuleb seda igakordse kasutamise järel puhastada pehme lapi või harjaga.

Korpuse välimist poolt võib puhastada pehme lapiga, mida on vajaduse korral niisutatud. Kasutada võib pehmetoimelist seepi või muud sobivat puhastusvahendit. Lahusteid ja alkoholi sisaldavaid puhastuslahuseid (nt bensiini, puhastusalkohole) tuleb vältida, sest need võivad plastkesta rikkuda. Igal juhul jälgige, et ükski vedelik ei saaks tungida seadme sisse.

9. Kasutusest kõrvaldamine

Ärge visake seda masinat majapidamisjäätmete hulka. Seade sisaldab korduvalt kasutatavaid materjale, mida saab ümber töödelda. Kui teil on kasutusest kõrvaldamise kohta mingeid küsimusi, võtke ühendust kohaliku jäätmekäitlusettevõtte või muu asjakohase munitsipaalasutusega.

10 EÜ vastavusdeklaratsioon

Nimi ja aadress:
PROXXON S.A.
6-10, HarebiERG
L-6868 Wecker

Toote nimetus: poleerimismasin PM 100
Artikli nr: 27180

Me deklareerime ainuvastutusega, et see toode vastab järgmistele direktiividele ja normatiivdokumentidele:

ELI elektromagnetilise ühilduvuse direktiiv 2004/108/EÜ

DIN EN 55014-1 / 05.2012
DIN EN 55014-2 / 11.2014
DIN EN 61000-3-2 / 04.2013
DIN EN 61000-3-3 / 03.2014

ELI masinadirektiiv 2006/42/EÜ DIN EN 61029-1 / 01.2010

Kuupäev: 19.11.2014

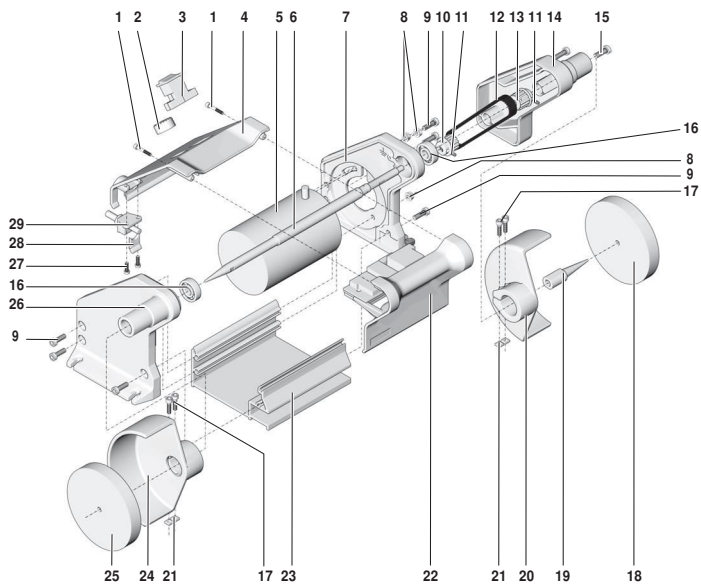


Jorg Wagner, diplomeeritud insener PROXXON
S.A.
Seadmete ohutuse osakond

EÜ dokumendi volitatud esindaja on
allakirjutanuga identne.

PROXXONI poleer imlsmasin PM 100

Osa nr	Otstarve
27180-01	Kruvi
27180-02	Pöördnupp
27180-03	Lüliti
27180-04	Korpuse osa, tagumine
27180-05	Mootor
27180-06	Võll
27180-07	Külgosa, parem
27180-08	Mutter
27180-09	Kruvi
27180-10	Rihmaratas
27180-11	Kinnituskruvi
27180-12	Ülekanderihm
27180-13	Rihmaratas
27180-14	Rihma kate
27180-15	Kruvi
27180-16	Rull-laager
27180-17	Kruvi
27180-18	Poleerimisketas
27180-19	Poleerimistelg
27180-20	Kaitsekate
27180-21	Nelikantmutter
27180-22	Korpuse osa, eesmine
27180-23	Alus
27180-24	Kaitsekate
27180-25	Poleerimisketas
27180-26	Külgosa, vasak
27180-27	Kruvi
27180-28	Plaat
27180-29	Pingelevendi



PROXXON

Hooldusteave

Kõiki PROXXONI tooteid kontrollitakse pärast tootmist põhjalikult. Kui sellest hoolimata ilmneb defekt, võtke ühendust edasimüüjaga, kellelt toote ostsite. Edasimüüja vastutab kõigi seaduslike garantiinõuete käsitlemise eest, mis kehtivad üksnes materjali- ja tootmisvigade kohta.

Väärkasutus, näiteks ülekoormus, välistest mõjuritest tingitud kahjustused ja tavapärane kulumine garantii alla ei kuulu.

Lisanäpunäiteid teemal „Hooldus ja varuosad“ võite leida saidilt www.proxxon.com.

Jätame endale õiguse teha tehnoloogia arendamiseks muudatusi.