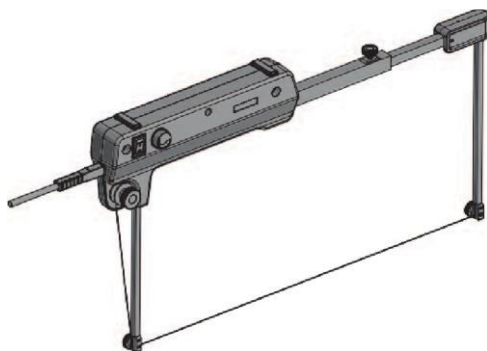


PROXXON

Thermocut 650

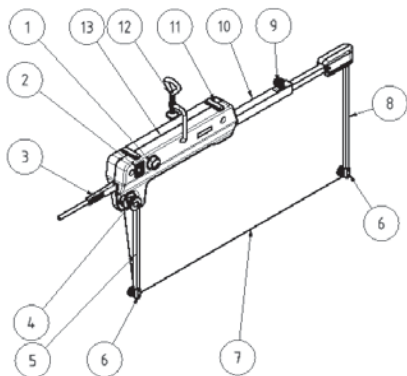


Kasutusjuhend

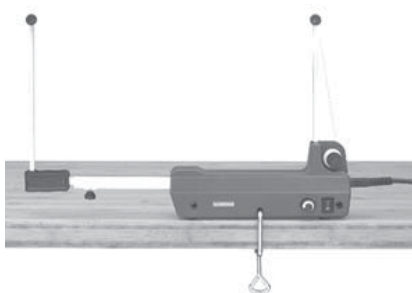
Eesti

Kasutusjuhendi lugemiseks voltige
jooniste lehed lahti.

Joonis 1



Joonis 2



Thermocut 650 kasutusjuhend

1. See seade on ette nähtud kasutamiseks, paigaldamiseks ja hooldamiseks ainult siseruumides.
2. Lapsed ei tohi seadet kasutada.
3. Hoidke seade ja selle kaabel lastele kättesaamatus kohas.
4. Ärge laske lastel seadmega mängida.
5. Olge seadme kasutamisel tuleohtlike materjalide lähedal väga hoolikas.
6. Töötlemise käigus suruge seadet pidevalt läbi tooriku.
7. Ärge kasutage seadet plahvatusohtlikus keskkonnas.
8. Pidage meeles, et kuumus võib sattuda nägemisalast väljas asuvatele materjaledele.
9. Ärge jätke sisselülitatud seadet järelevalveta.
10. Ohtude vältimiseks tohib kahjustatud elektrikaablit vahetada üksnes tootja, järeleteenindus või vajaliku kvalifikatsiooniga töötaja.
11. Enne seadme järelevalveta jätmist, paigaldamist, lahtivõtmist või puhastamist eemaldage see alati elektritoiteallikast.
12. Pidage meeles, et traat on pärast kasutamist veel kuum.
13. Hoiatus. Ebaõige kasutus võib põhjustada kehavigastusi.
14. Kasutage asendamiseks üksnes tootja taritud ja originaalkuumutustraate.
15. Kasutage ainult kuivades ruumides.

Märkus.

Elektriseadmeid ei või korraga järjest kasutada üle 15 minuti. Ülekoormuse korral lülitub seade ise välja. Eemaldage pistik vooluvõrgust. Laske seadmel 3–5 minutit jahtuda. Seejärel on seade jälle kasutusvalmis.

1. Seadme kirjeldus

Kuumlõikeseade Thermocut 650 lõikab kuuma traadiga läbi vahtpolüstüreeni ja paljude muude paisutatud plastide. Lõiketraadi meetod on parem kui kõik muud meetodid, sh puhtalt mehaanilised meetodid, näiteks nugade ja muu sarnasega lõikamine. Lõiketraadiga meetod on väga paindlik ja parim lõikeviis paljude rakenduste jaoks.

Vaid 0,2 mm paksune traat kuumutatakse lõikamise eesmärgil elektriliselt kuni 350 °C-ni. Selleks antakse pinge impulss-stabilisaatori abil 40 V. See pinge on ohutuse seisukohast täiesti kahjutu ja tagab koos lõiketraadi elektroonilisel juhitava toiteallikaga universaalse mitte kriitilise lõiketemperatuuri. Ergonoomilise kujundusega kerel asuv käepärane pööratav nupp võimaldab valida vajaliku temperatuuri, mis on oleneb materjalist ja lõikekiirusest.

Lõikamise ajal hoitakse lõiketraadi alalist mehaanilist pingust temperatuurist olenemata liikuva ja vedrustatud kinnituslati abil. See korvab kogu töötamise ajal tõhusalt traadi soojuspaisumist. Kinnituslatti on seadistatav traadi pikkuse vahemikus 400–650 mm. Suurim lõikesügavus on 200 mm. Seade sobib seega küllaltki suurte toorikute töötlemiseks. See võimaldab hõlpsalt töödelda kõiki saadaolevaid vahtpolüstüreenplaate.

Sisseehitatud pitskrüvi võimaldab lõikeseadme Thermocut 650 lõiketraadi/raami eenduvat kinnitamist näiteks töölauale. Seadme kere on asjakohaselt kujundatud ja sellel on toetuspinnal kaks erilist kumminuppu.

2. Tamekomplekt

- 1 Thermocut 650
- 1 Lõiketraad 30 m × 0,2 mm
- 1 Pitskruvi
- 1 Kasutusjuhised

3. Tehnilised andmed

Sisendpinge	230 V ~
Sagedus	50/60 Hz
Väljundpinge	40 V (suurim)
Võimsustarve	50 W
Lõiketraadi temperatuur	seatav vahemikus 100...350 °C
Kuumenemisaeg	1 s
Lõiketraadi paksus	0,2 mm
Lõikeosa pikkus	400...650 mm
Lõikeosa sügavus	200 mm



See seadmel asuv silt tähendab, et seda seadet ei tohi EL-is kõrvaldada koos muude olmejäätmetega. Hooletu jäätmekäitluse tagajärjel keskkonnale ja inimeste tervisele

kahjuliku mõju vältimiseks käidelge seadet vastutustundlikult, et tagada materiaalsete ressursside säästev ringlussevõtt. Kasutage kõrvaldatud seadme tagastamiseks asjakohast tagastus- ja kogumissüsteemi või võtke ühendust toote müüjaga. Viige seade ringlussevõtu-keskusse.

4. Joonise 1 legend

- 1. Temperatuuri regulaator
- 2. Toitelüliti
- 3. Elektriitoitekaabel
- 4. Lõiketraadi pool
- 5. Traadihoidik
- 6. Lõiketraadi kinniti
- 7. Lõiketraad
- 8. Liikuv traadihoidik

- 9. Teleskoobi lukustuskruvi
- 10. Hoideklamber
- 11. Kumminupud 12. Pitskruvi 13. Kere

Tähelepanu!

- Lõiketraad või kuumeneda töötamise ajal kuni 350 °C-ni. Ärge puudutage seda. Põletusoht!
- Tagage, et ükski elektrikaabel ega ese ei satuks juhuslikult kuuma traadi vastu.
- Kasutamise järel eemaldage toitepistik pistikupesast.
- Hoidke lapsed tööpiirkonnast eemal.

5. Kuumiõikeseadme Thermocut 650 kasutuselevõtt

Oht!

Elektriitoitekaabel ei tohi olla ettevalmistuse ajal vooluvõrku ühendatud. See tagab, et seade ei lülituks tahtmatult sisse. Muidu võivad kuuma traadiga kokkupuutel tekkida põletused.

Lõiketraadi kinnitamine

1. Keerake rihveldatud kruvid lahti, viide 6, sisestage traat kinnitisse ja pingutage kruvid jälle korralikult kinni.

Kuumiõikeseadme Thermocut 650 lõikepikkuse seadmine

Seadmiseks muudetakse välimise teleskoopilise toe asendit ja sellele vastavat lõiketraadi pikkust. Eelistatavalt tuleb see hoida olenevalt kavandatavast tööst võimalikult lühike, et vähendada töötamise ajal traadi läbipaindumisest tulenevat kõrvalekallet.

1. Lõidvendage kinnituskruvi, viide 9.
2. Traadihoidikut saab nüüd tõmmata sisse- või väljapoole.
3. Seadke vajalik pikkus. Tähelepanu! Tagage, et liikuv traadihoidik oleks püs-

tises asendis. See tagab vedru eelpinguse ja vedru sammu vahel parima tasakaalu.

4. Pingutage kinnituskrüvi, viide 9.

Tähelepanu!

Tagage, et liikuv traadihoidik oleks hoidek-lambri 9 suhtes täisnurkade all. See tagab vedru eelpinguse ja vedru sammu vahel parima tasakaalu.

6. Seadmega töötamine

Oht!

Pidage meeles, et löiketraat läheb töötamise ajal kuumaks ja on seetõttu kehavigastuste ohu allikas. Ärge puudutage traati.

1. Käivitage seade toitelülitiga, viide 2 (jn 1).
Temperatuuri saab muuta temperatuuriregulaatori nupuga, viide 1.

Löiketraadi pikkuse, lõigatava materjali ja tooriku kuju kombinatsioon määravad nõutava survejõu, etteandekiiruse ja õige temperatuuri.

Seetõttu on raske anda mingeid üldisi soovitusi. Parimad tulemused saavutatakse erinevate kiiruste ja temperatuuride katsetamise teel. Aeg ja saadud kogemused aitavad saavutada eri materjalidega töötamisel õige tunnetuse ja parimad tulemused.

Ülespoole pööratud tööasend

Mõnede rakenduste jaoks võib olla kasulik koostada Thermocut 650 joonisel 2 näidatud viisil. Kaasasoleva pitskrüvi saab panna seadme sätku ja kinnitada selle niimoodi näiteks töölaua servale. Löiketraat jääb ülespoole. See on paljude tööde jaoks kindlasti väga hea tööasend. Seadme kaks kumminuppu kaitsevad aluspinda võimalike kahjustuste eest.

7. Hooldamine, puhastamine ja korrashoid

Ettevaatust!

Enne puhastamist, hooldamist või seadistamist lahutage toitejuhtme pistik alati elektrivõrgust.

Märkus.

Kõik seadmed määrduvad töötlemisel tolmuga. Puhastamine on seega hädavajalik. Pika tööea tagamiseks soovitame seetõttu seadet pärast igakordset kasutamist puhastada pehme lapi või käsiharjaga. Peale selle võib kasutada lahjat seebivett vm sobilikku pesulahust. Lahusteid ja alkoholi sisaldavaid puhastuslahuseid (nt bensiini, puhastusalkohole) tuleb vältida, sest need võivad plastkesta rikkuda.

8. Tarvikud

Löiketraadi (30 m, läbimõõt 0,2 mm) varuosa-kood on 28082.

Hooldusteave

Tähelepanu! Vigast elektritoitekaablit tohib vahetada ainult kvalifitseeritud elektrik.

9. EÜ vastavusdeklaratsioon

Nimi ja aadress:

PROXXON S.A.
6-10, Härebierg
L-6868 Wecker

Toote nimetus	Thermocut 650
Tootekood	27084

Me deklareerime ainuvastutusel, et see toode vastab järgmistele direktiividele ja normdokumentidele:

ELi madalpingedirektiiv 2014/35/EL

DIN EN 60335-1:2012-10
DIN EN 60335-2-45:2012-08
DIN EN 62233:2008-11

ELi elektromagnetilise ühilduvuse direktiiv 2014/30/EL

DIN EN 55014-1/05.2012
DIN EN 55014-2/01.2016
DIN EN 61000-3-2/03.2015
DIN EN 61000-3-3/03.2014

Kuupäev 13.07.2018



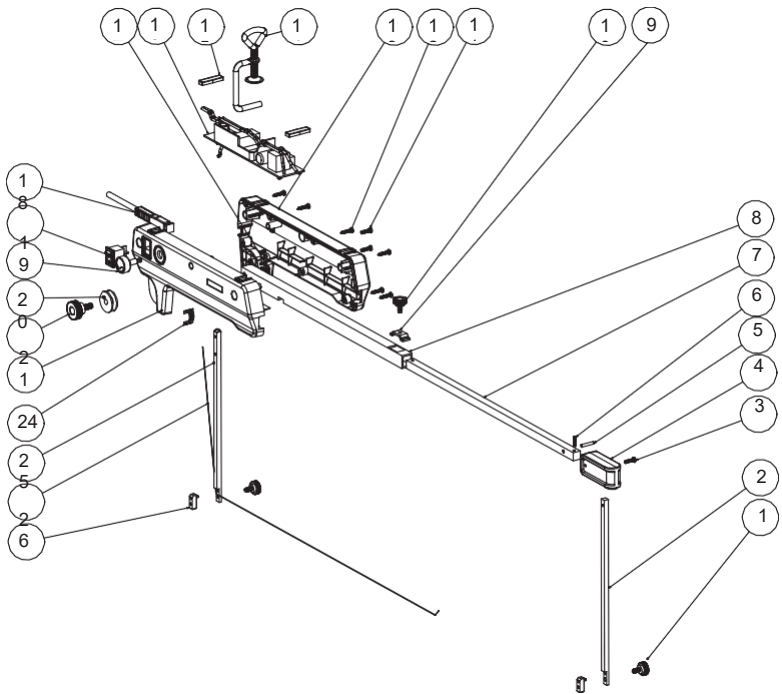
Dipl ins Jörg Wagner
PROXXON S.A.

10. Varuosade loend

PROXXON Kuumiõikeseade Thermocut 650

Osa kood – Viide Nimetus

- 27084 - 01 Rihvelpeaga kruvi
- 27084 - 02 Eesmine traadi toend
- 27084 - 03 Kruvi
- 27084 - 04 Hoidik
- 27084 - 05 Tihvt
- 27084 - 06 Vedru
- 27084 - 07 Pikendatav varb
- 27084 - 08 Paikne varb
- 27084 - 09 Klamber
- 27084 - 10 Rihvelpeaga kruvi
- 27084 - 11 Tagumise traadihoidiku kinnituskruvi
- 27084 - 12 Kere kinnituskruvi
- 27084 - 13 Tagumine kerepool
- 27084 - 14 Pitskruvi
- 27084 - 15 Kumminupp
- 27084 - 16 Plaat
- 27084 - 17 Kruvi
- 27084 - 18 Elekrikaabel
- 27084 - 19 Käivituslüüti
- 27084 - 20 Pöördnupp
- 27084 - 21 Traadipool
- 27084 - 22 Rihvelpeakruvi
- 27084 - 23 Eesmine kerepool
- 27084 - 24 Tugiplekk
- 27084 - 25 Tagumine traadihoidik
- 27084 - 26 Kuumtraat
- 27084 - 27 Kinnitusklots
- 27084 - 99 Kasutusjuhend





PROXXON

Hooldusteave

Kõiki PROXXONI tooteid on pärast tootmist põhjalikult katsetatud. Kui sellest hoolimata ilmneb puudusi, võtke ühendust edasimüüjaga, kellelt toote ostsite. Edasimüüja vastutab kõigi seaduslike garantiinõuete käitlemise eest, mis kehtivad üksnes materjali- ja tootmisvigade kohta.

Väärkasutus, näiteks ülekoormus, välistest mõjuritest tingitud kahjustused ja tavapärane kulumine garantiid alla ei kuulu.

Lisanäpunäiteid teemal „Hooldus ja varuosad“ võite leida veebilehelt www.proxxon.com.