



**Paigaldusjuhend**  
**SPC jäigad vinüülpõrandad –**  
**Pushdown-klõpssüsteem**

ET



**econfloor**

P O L S K A S P . Z O O .

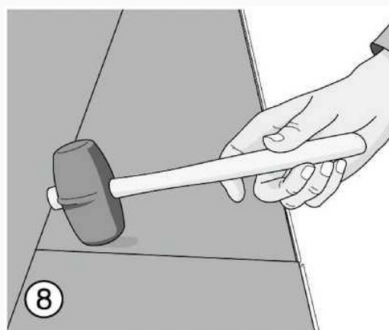
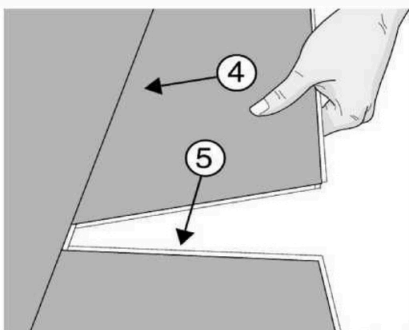
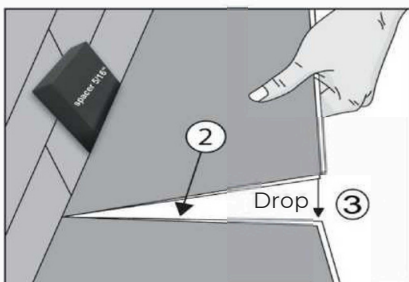
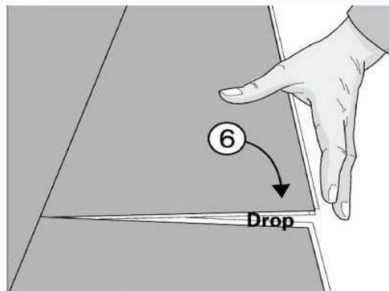
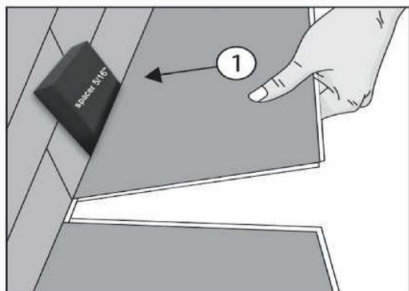
THE NEW GENERATION OF FLOORS



## Enne paigaldamist

- Vajaliku pindala arvutamisel arvestage vähemalt 10 % lisamaterjaliga lõigete, jääkide ja defektide katmiseks.
- Diagonaalse või muu erilise paigaldusmustriga korral lisage 15–20 % lisamaterjali.
- Kõigi paigalduste puhul on soovitatav arvestada lisamaterjali kogusega, mis tekib lõikamise ja sorteerimise käigus (ülejääk). See ülejääk moodustab nn „varu“.
- Lõppkasutajal on soovitatav see varu ette näha juhuks, kui paigaldus nõuab täiendavaid hooldustöid.
- Enne paigaldamist kontrollige materjali ja veenduge, et see ei oleks määrdunud ega kahjustatud. Puhastage, lühendage või eemaldage kahjustatud osad.
- Soovitus: enne lõplikku paigaldamist proovige lauad kuivalt maha panna, et veenduda paigutuse sobivuses.
- Kogu paigalduse perimeetri ulatuses ning liitekohtades külgnevate põrandakatete, ukseraamide ja ventilatsioonivahetite juures tuleb jätta 8–10 mm paisumisvuuk. Kui paigalduspikkus ületab 8 m, on soovitatav lisada täiendav paisumisvuuk.
- Soovitatav on ukseraamid alt läbi lõigata, et materjal saaks vabalt liikuda. Ka siin tuleb jätta 8 mm paisumisvuuk.
- Kui ukseraamid on metallist, võib selle vahe täita silikoon- või akrüülhermeetikuga.

# Paigaldusjuhised



1. Alustage laudade paigaldamist algseina vasakust servast paremale. Laudade isane (male) profiil peab olema suunatud algseina poole. (Joonis 1)
2. Jätke laudade lühikeste/pikkade servade ja seina vahele 8–10 mm vahe. Asetage alati vahedetail seina ja laudade liitekohta vahele. (Joonis 1)
3. Sellel SPC-põrandal on lühikesel küljel klõpsüsteem. Lühikese serva emane (female) profiil peab jääma vabaks, et järgmine laud saaks õigesti lukustuda.
4. Paigaldussuunda ei tohi muuta – paigaldus peab toimuma alati samalt poolt. Paigaldage üks laud korraga, jättes emase profiili lõplikuks ühendamiseks vabaks. (Joonis 2, 3)
5. Paigaldage esimene laudade rida: joondage teine laud esimesega, surudes kergelt lühikese serva suunas ja allapoole. Seejärel koputage lühikese serva ulatuses kummi- või plastvasaraga, kuni lukustussüsteem korrektselt fikseerub (Joonis 8).
6. ⚠ Ärge vajutage otse laua peale – see võib kahjustada lukustusprofiili.
7. Kui laud ei lukustu õigesti, kontrollige, et lukustusprofiil ei oleks määratud ega kahjustatud, ja proovige uuesti.
8. Veenduge, et laud oleksid täpselt joondatud. Paigaldage ülejäänud esimese rea laud. (Joonis 4–8)
9. Esimese rea viimane laud tuleb lõigata. Mõõtke vahemaa seina ja viimase täispika laua serva vahel. Lahutage 8 mm paisumisvuugi jaoks.
10. 🪚 Kui mõõt on alla 20 cm, lõigake lühemaks ka rea esimene laud.
11. ✂ Iga rea esimene ja viimane laud peavad olema vähemalt 20 cm pikad.
12. Lõikamine toimub terava noa ja nurgiku abil.
13. Esimese rea viimase laua ülejääki võib kasutada teise rea esimese lauana, kui see on vähemalt 20 cm pikk.
14. Jätke kahe järjestikuse rea otsaliited vähemalt 20 cm võrra nihkesse.
15. Sisestage teise rea esimese laua pikk serv. Jätke seina ja lühikese serva vahele 8 mm vahe. Asetage laud kerge nurga all eelmise rea soonde ja laske see alla põrandale.
16. Sisestage uue rea teine laud, libistades profiili eelmise laua soonde.
17. Koputage uuesti kummi- või plastvasaraga piki lühikese serva, kuni lukustussüsteem fikseerub korrektselt (Joonis 8).
18. Kui kõik laud on paigaldatud, eemaldage ruumi perimeetriile paigaldatud vahedetailid.

## Paigaldusjuhised



### ⚠️ Hoiatus

- Paigaldamisel olemasolevale pehmele põrandakattele või vana pehme põrandakatte eemaldamisel arvestage, et need tooted võivad sisaldada asbestikiude või kristallilist ränidioksiidi.
- Kui SPC-põrandal on integreeritud alusmaterjal, ei tohi paigaldada täiendavat alusmaterjali ega vahtalust.

### Soovitav alusmaterjal: Perfect Mat 15

- Kui soovite paigaldada alusmaterjali laudade alla, millel puudub integreeritud aluskiht, soovime kasutada Perfect Mat 15.

### Märkus

- Kasutage alati matte ja uksematte, mis ei eralda värvi, kuna see vähendab püsivate plekkide riski, mida võivad põhjustada mõned lateksist või kummist aluspinnad.
- Kootud vaibad võivad sisaldada värvaineid, mis võivad põrandakatet püsivalt määrida.
- Läbipaistev alusmaterjal või matt aitab seda riski vähendada.
- Kõrge kontsaga või tikk-kontsaga kingad võivad pinda kahjustada — sellised kahjustused ei kuulu garantii alla.



## Teave

- Selle toote paigaldamist alustades kinnitate, et olete lugenud ja mõistnud kogu tootja esitatud paigaldusteavet ning olete teadlik, et mis tahes kõrvalekalle käesolevas juhendis toodud juhustest ja soovitustest võib kaasa tuua toote garantii kehtetuks muutumise.
- Käsitsege pakendeid ja laudu ettevaatlikult, et kaitsta servaprofiile. Transportige ja ladustage pakendeid alati originaalpakendis, horisontaalselt tasasele, siledale ja kõvale pinnale asetatuna. Ärge kunagi asetage neid küljele ega servadele.
- Toode on ujuvpõrand, mis on ette nähtud üksnes siseruumides paigaldamiseks kontrollitud keskkonnas temperatuurivahemikus 13 °C kuni 38 °C. Ärge ladustage toodet välitingimustes. Äärmuslikud temperatuurikõikumised võivad põhjustada paisumist ja kokkutõmbumist nii põrandas kui ka aluskonstruktsioonis.
- Ärge paigaldage põrandale püsivaid elemente, nagu kapid, köögisaared, seinamööbel jms, ega kinnitage põrandat külge liimitavaid elemente, profiile või üleminekuliiste. Teave rullkoormuste kohta on esitatud garantiitingimustes.
- Paigaldaja/omanik vastutab toote lõpliku kontrolli eest. See kontroll tuleb teostada enne paigaldamist ning see peab hõlmama värvust, tekstuuri, tehaseviimistlust ja nähtavaid defekte.
- Kui toode ei ole vastuvõetav, ÄRGE seda paigaldage. Võtke viivitamatult ühendust tarnijaga abi saamiseks.
- Paigaldatud põrand loetakse kvaliteedi osas kontrollituks ja heakskiidetuks. Jäik SPC-põrand on veekindel, kuid ei toimi niiskustõkkena. Vesi, mis voolab mööda välisservi või nende ümber, võib kahjustada aluspõrandat.
- Kõrge niiskustase põrandat all võib liikuda vuukide kaudu veeauruna ülespoole, põhjustades valkjat ilmet, mida nimetatakse „valgenemiseks“. Valgenemine on asukohapõhine nähtus ja kaob, kui niiskustase väheneb. Veekahjustused ja nendega seotud tingimused ei kuulu garantii alla. Muud saasteained võivad samuti ülespoole migreeruda; see ei kujuta endast tootmisdefekti.

## Vajalikud tööriistad

- Kaitseprillid, universaalnuga, joonlaud/nurgik, lood, mõõdulint, tõmberaud, põrandanuga, kiilud ja plast- või kummivasar.

## Põrandat ettevalmistus ja nõuded

- Ärge paigaldage jäika SPC-põrandat pehmetele, karedatele, ebatasastele pindadele ega olemasolevatele ujuvpõrandatele.
- Põrandat ei tohi paigaldada alles pärast kõigi teiste tööde lõpetamist ja pärast kõigi paigaldust kahjustada võivate osakeste eemaldamist.
- Kõik põrandad ja aluspinnad peavad enne paigaldamist olema puhtad, tasased (siledad) ja kuivad. Enne alustamist pühkige või tolmuimejaga puhastage aluspind, et vältida paigalduse kahjustamist.
- Kõik pinnad peavad olema tasased. Kõrgemad või madalamad kohad, mis ületavad 7,5 mm 3 m kohta (3/16 tolli 10 jala kohta) või 2,5 mm 1,8 m kohta (1/8 tolli 6 jala kohta), tuleb enne paigaldamist tasandada.

# Aluspinna ettevalmistus

## Puidust aluspinnad

- Aluspind peab koosnema vähemalt 19 mm (3/4") paksusest CDX vineerist, OSB-plaadist või APA poolt heaks kiidetud vineerist.
- Kõik puidust aluspinnad peavad olema tasased, tugevad ja läbivajumiseta (Ilma vertikaalse liikumiseta).
- Lihvige kõrgemad kohad ja täitke madalamad kohad tasandusseguga. Parandage või asendage kahjustatud osad.
- Soovitav on, et põrandaaluse ruumi kõrgus põranda ja talade alumise serva vahel oleks vähemalt 46 cm.
- Paigaldage vähemalt 0,2 mm (8 mil) paksune must polüetüleenmembraan, mis katab vähemalt 115 cm laiuse ala, ning tihendage see niiskuskindla teibiga, et vältida niiskuse liikumist põranda suunas.

## Betoon

- Betoon peab olema täielikult kivistunud (vähemalt 60 päeva).
- Betooni tase peab olema piisav. Enamik betoonplaate ei ole täiesti tasased ja vajavad enne paigaldamist ettevalmistamist.
- Kontrollige, et aluspind oleks tasane. Täitke kõik augud ja praod lateksiga modifitseeritud tsemendimördiga. Lihvige kõrgemad kohad ja täitke madalamad kohad Portlandsemendi baasil seguga.
- Ärge kasutage värvi või liimijääkide eemaldamiseks lahusteid ega keemilisi aineid.
- Kui toode on veekindel, on soovitatav betoonplaati testida veeauru emissiooni suhtes kaltsiumkloriidi testi või kohapealse suhtelise niiskuse testi abil. Kui emissioon ületab 3,63 kg / 100 m<sup>2</sup> / 24 h, tuleb rakendada parandusmeetmeid.
- Jäikade SPC-põrandate puhul ei ole aurutõke nõutav. Aluspinnas olev niiskus ei kahjusta paneele. Siiski võib liigne niiskus liikuda seintesse ja konstruktsiooni, põhjustades hallitust, kui seda ei kontrollita.

## Põrandaküte

- Põrandakütte- või integreeritud küttesüsteem peab töötama vähemalt ühe nädala enne paigaldamist, et vähendada jääkniiskust.
- Kui süsteem töötab paigaldamise ajal, tuleb temperatuur langetada 18 °C-ni vähemalt kolm päeva enne paigaldamist, paigaldamise ajal ning 24 tundi pärast paigaldamist.
- Seejärel tõstke temperatuuri järk-järgult 5 °C kaupa. Temperatuur ei tohi kunagi ületada 29 °C.
- Ostja peab kontrollima süsteemi sobivust selle tootega.

## Olemasolevad plaadid, kivi ja terrazzo

- Kõik olemasolevad plaadid peavad olema kindlalt aluspõranda külge kinnitatud. Terrazzo-põrandad peavad olema stabiilsed ja tugevad.
- Nõrgad kohad tuleb parandada tasandusseguga. Pind peab olema puhas ja saasteaineteta.

## Olemasolevad elastsed põrandakatted

- Olemasolev kate peab olema ühekihiline, mitte pehmenav, kindlalt kinnitatud ja sile.
- See ei tohi näidata niiskuse ega leeliselisuse märke. Eemaldage vahad, pastad ja muud saasteained.
- Ebatasasused tuleb parandada või asendada.
- Ärge paigaldage kummist aluspindadele.
- Olemasolevad liimijäägid: ärge katke olemasolevaid liime, kuna need võivad lahti tulla ja põhjustada rikkeid. Eemaldage liim kaabitsa abil kuni membraanini. Ärge kasutage lahusteid ega keemilisi aineid.

## KAITSE JA HOOLDUS

- Soovitatav on ala kohe pärast paigaldamist pühkida ja tolmuimejaga puhastada, et eemaldada mustus ja potentsiaalselt kahjulikud osakesed. Põrandat võib kasutada kohe pärast paigaldamist.
- Vajadusel kasutage vinüülpõrandatele sobivat neutraalse pH-ga puhastusvahendit.
- Näited: Bona Stone, Tile and Laminate Cleaner; ZEP; Diversey Stride; Hilway Direct Neutral Cleaner; Armstrong Once-n-Done.
- TÄHELEPANU: Muude puhastusvahendite kasutamine toimub kasutaja enda vastutusel.
- Äripindade paigalduste puhul on soovitatav kasutada põrandapesumasinat kiirusega kuni 175 p/min koos punase või 3M puhastuspadruniga. Tarnija ei vastuta selliste seadmete kasutamisest tulenevate kahjustuste eest.
- Loputage põrand alati põhjalikult puhta veega ja laske sellel kuivada. Ärge jätke pinnale veeloike. Vältige kuuma õhu puhurite kasutamist.
- Ärge vahatage ega poleerige põrandat ega kasutage pindaktiivseid aineid sisaldavaid puhastusvahendeid. Igapäevaseks hoolduseks piisab õrnast puhastusvahendist (nt Murphy Oil Soap). Ärge kasutage aurupuhastust ega šampoonimist.
- Raskete mööbliesemete või seadmete liigutamisel kasutage jäika aluspinda eseme ja põranda vahel. Ärge lohistage ega rullige esemeid otse vinüülpinna.
- Vildist kaitsepadjad ja toolirataid peavad olema korralikult kinnitatud ja hooldatud. Vältige kõvasid rattaid. Sobimatud materjalid võivad põrandat kahjustada.
- Kasutage kõikide sissepääsude juures mitte määrivaid sissepääsumatte.

## AKLIMATISEERIMINE (kontrollimata ladustamine)

- Kõik materjalid tuleb enne paigaldamist aklimatiseerida paigaldusruumis temperatuuril 13 °C kuni 38 °C (55–100 °F) vähemalt 48 tundi.
- Selle perioodi jooksul tuleb materjale hoida tavapäraselt köetavas ruumis normaalsete temperatuurikõikumistega (vältida äärmuslikke tingimusi).
- Kui materjale on hoitud väljaspool paigalduskohta, kuid püsival temperatuuril vahemikus 13 °C kuni 38 °C, võib sellist aklimatiseerimist pidada piisavaks.
- Materjalid tuleb tarnida otse paigalduskohta ilma vahepealse peatamise või ajutise ladustamiseta.

