

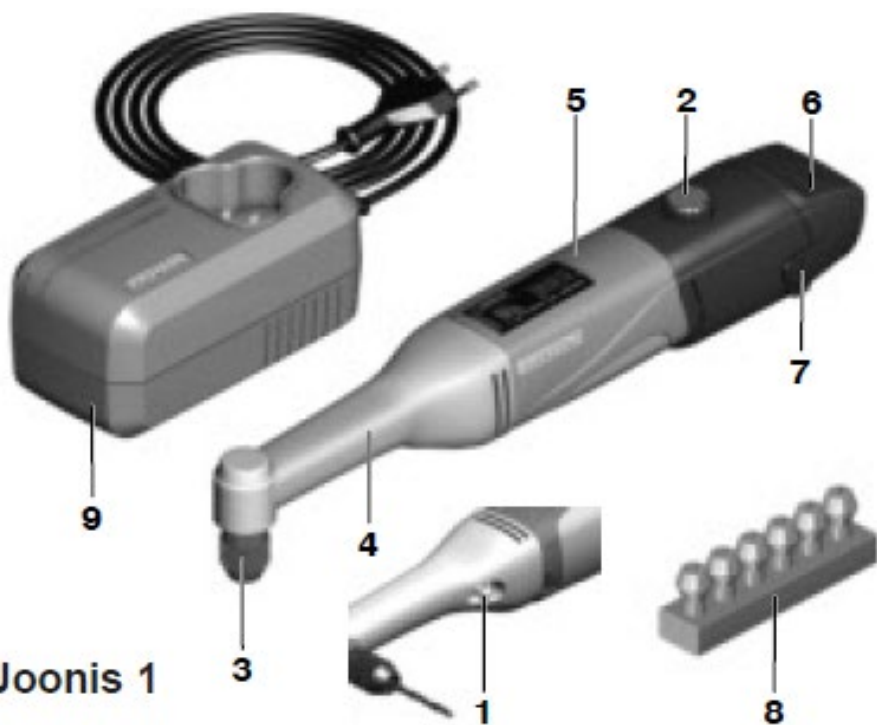
PROXXON

LWB/A pika kaelaga nurkpuur

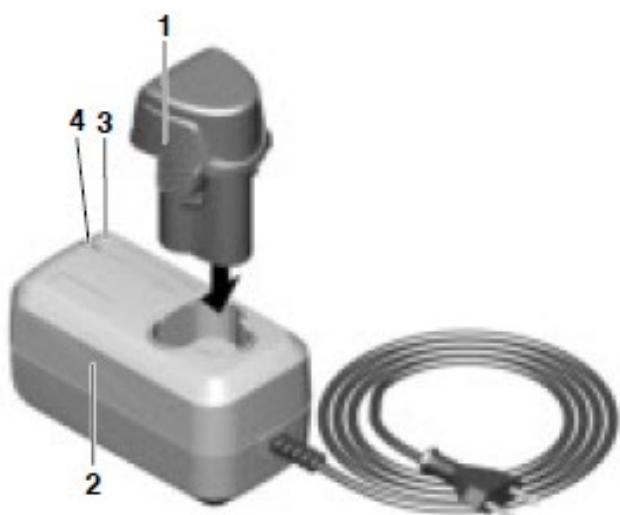


Kasutusjuhend

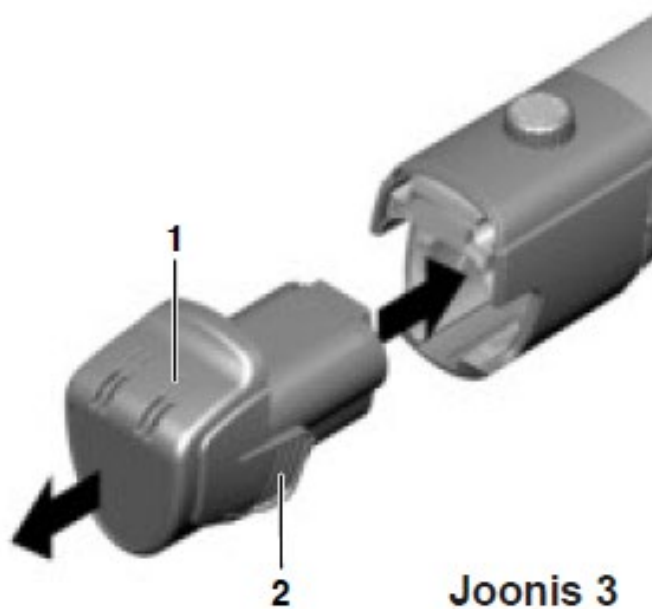
Voltige kasutusjuhendi lugemisel pildileheküljed välja.



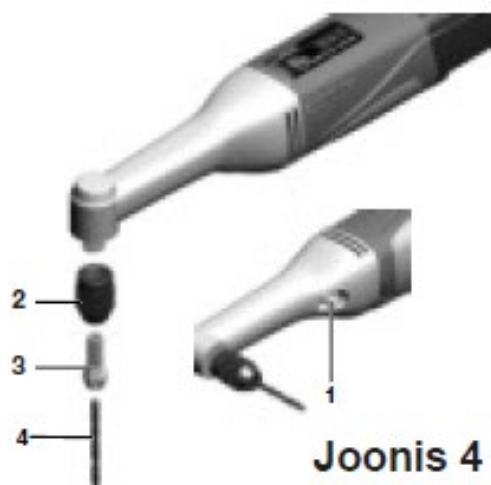
Joonis 1



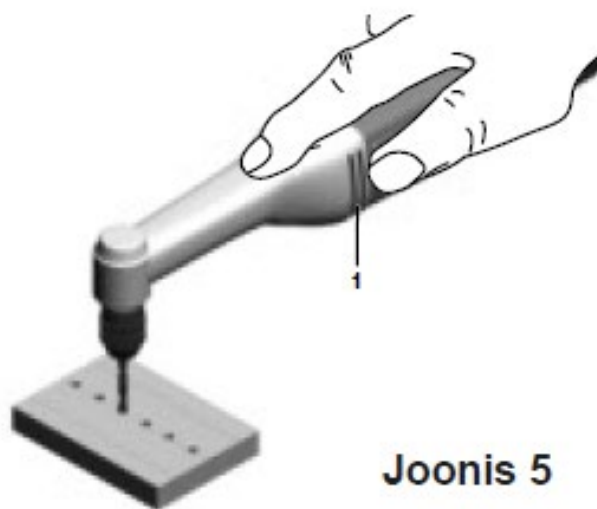
Joonis 2



Joonis 3



Joonis 4



Joonis 5

LWB/A pika kaelaga nurkpuuri originaalkasutusjuhendi tõlge

HOIATUS!

Lugege kõik hoiatused ja juhised hoolikalt läbi. Allpool loetletud hoiatuste ja juhiste eiramine võib põhjustada elektrilöögi, tulekahju ja/või raske kehavigastuse.

HOIDKE KÕIK OHUTUSHOIATUSED JA JUHISED EDASPIDISEKS LUGEMISEKS ALLES.

Ärge töötage ilma tolumaskita. Mõned tolmu kahjustavad tervist. Asbesti sisaldavate materjalide töötlemine on keelatud. Tagage alati hea tuulutus.

Kandke kaitseprille.

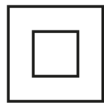
Laiali paiskuvad laastud võivad tekitada silmavigastusi.

Kandke töötamise ajal enda ohutuse huvides alati kuulmiskaitsevahendeid.

Kasutamiseks ainult kuivades ruumides.

Laadija on II kaitseklassiga seade

Ärge visake seda seadet majapidamisjäätmete hulka.



Üldised ohutushoiatused käiamis-, lihvimis-, harjamis-, poleerimis-, nikerdamis- ja abrasiivlõiketööde tegemiseks.

- See elektritööriist on ette nähtud käiamiseks, lihvimiseks, harjamiseks, poleerimiseks, nikerdamiseks või lõikamiseks. Lugege kõiki elektritööriistaga kaasas olevaid hoiatusi, juhiseid, jooniseid ja tehnilisi andmeid. Allpool loetletud juhiste eiramine võib põhjustada elektrilöögi, tulekahju ja/või raske kehavigastuse.
- Selle elektritööriistaga ei ole soovitatav teha selliseid toiminguid nagu peenestamine, lihvimine, traatharjaga harjamine, poleerimine või lõikamine. Elektritööriista otstarbevastane kasutamine võib tekitada ohtliku olukorra ja põhjustada kehavigastusi.
- Ärge kasutage selleks mitte ette nähtud ja elektritööriista valmistaja heakskiiduta tarvikuid. See, et tarvikut on võimalik tööriistale kinnitada, ei taga veel selle ohutut kasutamist.
- Käiamistarviku lubatud pöörlemissagedus peab olema vähemalt võrdne elektritööriistale märgitud suurima pöörlemissagedusega. Lubatud pöörlemissagedusest kiiremini pöörlevad tarvikud võivad puruneda ja laiali paiskuda.
- Kasutatava tarviku välisläbimõõt ja paksus peavad jääma elektritööriista nimiaandmete piiridesse. Vale suurusega tarvikuid ei saa piisavalt ohutult juhtida.
- Ketaste, äärikute, aluspatjade või muude tarvikute völliavad peavad elektritööriista völli või tsangpadruniga täpselt sobima. Tarvikud, mis ei sobi elektritööriista kinnitusega, töötavad tasakaalustamatult ja vibreerivad ülemäära, mistõttu võib elektritööriist kaotada juhitavuse.

- Tornile kinnitatud kettad, lihvimistrumlid, lõikurid või muud tarvikud peavad olema lõpuni tsangi või padrunisse sisestatud. Kui torni hoitakse ebapiisavalt ja/või ketta väljaulatus on liiga suur, võib kinnitatud ketas lahti tulla ja suure kiirusega eemale paiskuda.
- Ärge kasutage kahjustatud tarvikuid. Enne igat kasutamiskorda veenduge, et tarvik oleks korras, nt abrasiivkettad ei oleks kildunud ega mõranenud, aluspadjad ei oleks mõranenud, rebenenud ega ülemäära kulunud, terasharjadel ei oleks lahtisi või murdunud traate. Kui elektritööriist või tarvik kukub maha, veenduge, et see oleks kahjustusteta, või paigaldage terve tarvik. Pärast tarviku ülevaatust ja paigaldust asetage elektritööriist nii, et selle pöörlemistasand ei oleks suunatud teie enda ega kõrvaliste isikute poole. Käitage elektritööriista ühe minuti jooksul suurimal pöörlemissagedusel. Kahjustatud tarvikud purunevad tavaliselt katseaja jooksul.
- Kandke isikukaitsevahendeid. Kasutage töötingimustele vastavat näokaitset või kaitseprille. Vajaduse korral kasutage tolumaski, kuulmiskaitsevahendeid ning kindaid ja tööpõlle, mis suudavad peatada väikseid abrasiivosakesi või töödeldava detaili kildede. Nägemiskaitsevahend peab suutma peatada tööde käigus tekkivat lendavat prahti. Tolumask või respiraator peab suutma kinni püüda töö käigus tekkivad osakesed. Pikaajaline tugeva müra käes viibimine võib põhjustada kuulmiskadu.
- Hoidke kõrvalised isikud tööpiirkonnast ohutul kaugusel. Kõik tööpiirkonda sisenejad peavad kandma kohaseid isikukaitsevahendeid. Töödeldava detaili või purunenud tarviku kildud võivad eemale paiskuda ja põhjustada kehavigastusi ka tööpiirkonnast kaugemal.
- Selliste tööde tegemisel, kus elektritööriist võib kokku puutuda peidetud juhtmete või seadme enda kaabliga, hoidke tööriista üksnes isoleeritud käepidemetest. Kui lõikeinstrument puutub kokku pingestatud juhtmega, võivad elektritööriista isoleerimata metalloosad sattuda pinge alla ja kasutaja võib saada elektrilöögi.
- Hoidke elektritööriista käivitamise ajal kindlalt mõlema käega. Pöörlemissageduse suurendamisel muutuv mootori pöörlemoment võib põhjustada elektritööriista kaldumist.
- Kui vähegi võimalik, siis kasutage tooriku toestamiseks klambreid. Ärge mitte kunagi hoidke väikest töödeldavat toorikut ühe käega ja töötavat elektritööriista teise käega. Väikese tooriku kinnitamine võimaldab elektritööriista kättega juhtida. Ümarad materjalid, nagu tüüblivardad, torud või voolikud, kipuvad lõikamise ajal pöörlema ja võivad põhjustada tarviku kinnikiilumise või tagasilöögi.
- Hoidke kaabel pöörlevatest tarvikutest eemal. Juhitavuse kaotamisel võib kaabel puruneda või kinni jääda ja tõmmata käe pöörleva tarviku tööalasse.
- Ärge pange elektritööriista maha enne, kui tarvik on täielikult seiskunud. Pöörlev tarvik võib haakuda aluspinnaga ja tõmmata elektritööriista teie käest ära.
- Pärast otsaku vahetamist või kohendamist tagage, et tsangi mutter, padrun või muud kinnituseadised oleks kindlalt pingutatud. Lahtised kinnituseadised võivad ootamatult liikuda, põhjustada juhitavuse kadu ja lahtised pöörlevad osad võivad laiali paiskuda.
- Ärge käitage elektritööriista kandmise ajal. Pöörleva tarviku juhuslik kokkupuude rõivastega võib tarviku teie keha vastu tõmmata.
- Puhastage korrapäraselt elektritööriista ventilatsioonivahendeid. Mootori tiivik tõmbab tolmu kereesse ja ülemäärane pulbrilise metalli kogunemine võib tekitada elektrilöögi.

- s. **Ärge käitage elektritööriista tuleohtlike materjalide läheduses.** Sädemed võivad sellised materjalid süüdata.
- t. **Ärge kasutage tarvikuid, mis nõuavad vedelikjahutust.** Vee või muu jahutusvedeliku kasutamine võib olla surmav või põhjustada elektrilöögi.

Tagasilöökk ja hoiatused

Tagasilöökk on ketta, aluspadja, harja vm tarviku kinnikiilumisest või haakumisest põhjustatud äkiline liikumine. Kinnijäämine või takerdumine põhjustab pöörleva tarviku kiiret seiskumist, mis omakorda põhjustab kontrolli kaotanud elektritööriista liikumist tarviku pöörlemissuunale vastupidises suunas.

Näiteks kui lihvketas jääb toorikusse kinni, võib kinnijäämiskohas olev kettaserv tungida materjali pinnale, mille tagajärjel paiskub ketas välja. Olenevalt ketta liikumise suunast kinnijäämise hetkel võib see hüpata kasutaja poole või temast eemale. Abrasiivkettad võivad niisuguses olukorras ka puruneda.

Tagasilöökk tekib elektritööriista sobimatul kasutamisel ja/või valede töövõtete ja -tingimuste korral ning on alltoodud ennetusmeetmete võtmisel välditav.

- Tagasilöögiõhu talumiseks haarake käepidemest tugevalt kinni ning hoidke oma keha ja käsi kindlas asendis.** Õigete ennetusmeetmete võtmisel saab kasutaja tagasilöögi jõudusid ohjeldada.
- Olge eriti tähelepanelik nurkade, teravate servade jm töötlemisel.** Vältige tarviku hüplemist ja takerdumist. Nurgad, teravad servad ja hüplemine võivad põhjustada pöörleva tarviku haakumist ning juhitavuse kadu või tagasilööki.
- Ärge paigaldage hammastatud saeketast.** Need kettad põhjustavad sagedasi tagasilööke ja juhitavuse kadu.
- Sisestage otsak materjali alati lõikeserva materjalist väljumisega samas suunas (st laastude paiskumisega samas suunas).** Elektritööriista vales suunas sisestamine põhjustab lõikeriista toorikust väljatungimise ja elektritööriista etteande suunas liikumise.
- Pöördviili, lõikeketta, kiirlõikuri või volframkarbiidlõikuri kasutamisel kinnitage toorik kindlasti korralikult.** Need kettad võivad soones veidi kaldumisel haakuda ja tagasilöögi põhjustada. Kui lõikeketas haakub, võib ketas puruneda. Kui pöördviil, kiirlõikur või volframkarbiidketas haakub, võib see soonest välja hüpata ja sellisel juhul võib elektritööriist juhitavuse kaotada.

Erihoiatused lihvimis- ja abrasiivlõiketööde ohutuks tegemiseks

- Kasutage ainult oma elektritööriistale sobivaid ja selleks tööks ette nähtud kettatüüpe.** Näiteks ärge käiake lõikeketta küljega. Abrasiivsed lõikekettad on ette nähtud välisservaga käiamiseks, küljõu rakendamisel sellistele ketastele võivad need puruneda.
- Keermestatud abrasiivkoonuste ja -otsakute jaoks kasutage ainult kukaldamata äärikuga padrunit, mis on**
 - õige suuruse ja pikkusega.** Korralik padrunit vähendab purunemise võimalust.
 - Ärge kiiluge lõikeketast kinni ega rakendage sellele liigset survet.** Ärge püüdke saavutada ülemäärast lõikesügavust. Ülepingutus suurendab ketta koormust ja vastuvõtlikkust kõverdumisele või ketta takerdumist lõikes ning tagasilöögi või ketta purunemise võimalust.
 - Teie käsi ei tohi olla pöörleva kettaga ühel joonel ega selle taga.** Kui ketas liigub töö käigus teie käest eemale, võib võimalik tagasilöökk pöörleva ketta ja tööriista otse teie pihta suunata.

- Kui ketas haakub või kiilub kinni või kui lõikamine mingil põhjusel katkestatakse, lülitage elektritööriist välja ja hoidke seda liikumatult, kuni ketas täielikult peatub.** Ärge proovige lõikeketast lõikest eemaldada, kui ketas liigub, sest see võib tekitada tagasilöögi. Selgitage välja ketta kiilumise või haakumise põhjus ja võtke vajalikud meetmed.
- Ärge alustage töödeldava detaili uuesti lõikamist.** Laske kettal saavutada täiskiirus ja sisestage see ettevaatlikult lõikesse. Elektritööriista taaskäivitamisel tooriku sees võib ketas takerduda, üles tõusta või tagasi lüüa.
- Ketta kinnikiilumis- ja tagasilöögiohu vähendamiseks toetage plaate või muid suuremõõtmelisi toorikuid.** Suuremõõtmelised toorikud võivad omaenda raskuse all painduda. Selle vältimiseks tuleb töödeldava detaili alla asetada toed mõlemale poole lõikejoone lähedale ja paneeli servade lähedusse.
- Sisselõigete tegemisel olemasolevatesse seintesse või muudesse varjatud kohtadesse olge eriti ettevaatlik.** Üleulatuv ketas võib gaasi- või veetoru, elektrijuhtme või muu tagasilööki põhjustava eseme läbi lõigata.

Erihoiatused harjamistööde tegemiseks

- Pidage meeles, et traatharjased võivad harjast välja paiskuda isegi tavalisel kasutamisel.** Ärge koormake traate harja ülemäärase koormamisega. Traatharjased võiva hõlpsalt läbistada kergeid rõivaid ja/või nahka.
- Enne harja kasutamist käitage seda vähemalt ühe minuti jooksul täiskiirusel.** Veenduge, et mitte keegi ei asuks sellel ajal harja ees ega harjaga ühel joonel. Sissetöötamisaja jooksul paisatakse välja lahtised harjased ja traadid.
- Suunake pöörlev traathari endast eemale.** Traatharja kasutamise ajal võivad harjast paiskuda suure kiiruse all väikesed osakesed ja traaditükid, mis võivad tungida läbi naha.

Ohutusjuhised pikkade puuride kasutamisel

- Ärge kunagi töötage suurema kiirusega kui puurile lubatud maksimaalne kiirus.** Suuremate kiiruste korral võib puuriotsak kergesti painduda juhul, kui sellel lastakse toorikuga kokkupuutumata vabalt pöörelda, ja põhjustada vigastusi.
- Alustage puurimist alati väikese kiirusega ja nii, et puur on töödeldava detailiga kokkupuutes.** Suuremate kiiruste korral võib puur kergesti painduda, kui sellel lastakse vabalt pöörelda nii, et see ei puutu töödeldava detailiga kokku, ning tagajärjeks võivad olla vigastused.
- Ärge avaldage puurile liigset survet ja tehke seda ainult pikisuunas.** Puurid võivad painduda ja seega puruneda või põhjustada kontrolli kaotamist ja vigastusi.

Seadme kirjeldus

Tänu oma konstruktsioonile saab LWB/A nurkpuuri kasutada ka raskesti ligipääsetavates kohtades, kuhu tavaliste puuridega ei pääse. See on võimalik tänu valualumiiniumist pea pikale ja peenikesele kaelale ning nurkajamile, mis võimaldab puuri kasutada 90° all. Müügilolevate tarvikute laia valiku abil on võimalik teha ka muid töid, nagu puurimine, lihvimine, freesimine, poleerimine ja paljusid teisi. LWB/A-d käitab vaikne alalisvoolumootor, mis tagab pika kasutusaja ja suurima töökindluse. Komplektis olevad tsangpadrunid võimaldavad kasutada puure ja lõikeinstrumente, mille saba läbimõõt on kuni 3,2 mm, ning tagavad maksimaalse kontsentrisuse. Võimsad liitium-ioontehnoloogial põhinevad akud, mille mahutavus on 2,6 Ah, tagavad pideva ja suure jõudlusega töö. Sisestage aku laadimiseks akulaadurisse ja vaid ligikaudu ühe tunni pärast on see jälle kasutusvalmis. Teie ohutuse tagamiseks jälgitakse laadimise ajal temperatuuri.

Üldvaade (joonis 1)

1. Lukustusnupp
2. Pöörlemisageduse regulaatori nupp ja käivituslülit
3. Tsangpadrunite ülemutter
4. Ülekandepea
5. Mootori kere
6. Patarei
7. Aku vabastusnupp
8. Terasest tsangpadrunid
9. Laadur

Tarnekomplekt

29805:

- 1 LWB/A pika kaelaga nurkpuur
- 1 hoiukohver
- 1 kasutusjuhend
- 1 ohutusjuhend
- 6 terasest tsangpadrunit (1 saba igale läbimõõdule 1,0 - 1,5 - 2,0 - 2,4, 3,0 ja 3,2 mm)
- 1 laadur
- 1 liitium-ioonaku

29807:

- 1 LWB/A pika kaelaga nurkpuur
- 1 kasutusjuhend
- 1 ohutusjuhend
- 6 terasest tsangpadrunit (1 saba igale läbimõõdule 1,0 - 1,5 - 2,0 - 2,4, 3,0 ja 3,2 mm)

Tehnilised andmed

Seade

Pöörlemiskiirus	max 16 000 p/min
Pinge	10,8 V
Ketta läbimõõt	kuni 50 mm
Pikkus	ligikaudu 320 mm
Mass	ligikaudu 800 g
Müratase	≤ 78 dB(A)
Üldine mõõtemääramatus	K = 3 dB
Käepideme vibratsioon	≤ 2,5 m/s ²

Laadur

Võrgupinge	100–240 V vahelduvpinge, 50/60 Hz
Väljundpinge	12,6 V
Laadimisvool	2 A

Aku

Laetav liitium-ioonaku	
Nimi-/laadimispinge	10,8 V / 12,6 V
Energia/mahutavus	28,2 Wh / 2,6 Ah

Müra/vibratsiooni teave

Teave vibratsiooni ja müra kohta on kindlaks määratud ettenähtud standarditud ja normatiivsete mõõtmismeetodite kohaselt ning see on mõeldud elektriseadmete ja tööriistade omavaheliseks võrdlemiseks.

Need väärtused võimaldavad samuti vibratsiooni ja müra põhjustatud koormuste esialgset hindamist.

Olenevalt töötingimustest võivad tegelikud heitkogused toodud väärtustest erineda!

See sõltub töödeldavast toorikust ja kasutatavast lõikeriistast (eelõige selle kulumusest). Ebasobivad toorikud ja materjalid, halvasti hoitud lõikeriistad, liiga suur etteandekiirus ning halvasti sisestatud lõikeriistad võivad vibratsiooni ja müra heitkogust märkimisväärselt suurendada.

Tegeliku vibratsiooni- ja müraheite täpsemaks hindamiseks võtke arvesse ka ajavahemikke, mille vältel on seade välja või sisse lülitatud, kuid ei kasutata. See võib märkimisväärselt vähendada kogu tööaja üldist vibratsiooni ja müra heitkogust.

Järgige vibratsiooniga kokkupuute vähendamiseks järgmisi juhiseid.

- Hooldage tööriista korrapäraselt ja nõuetekohaselt.
- Ülemäärase vibratsiooni ilmnemisel lõpetage kohe tööriista kasutamine.
- Sobimatu vahetatava otsaku või lõikuri kasutamine võib põhjustada ülemäära vibratsiooni ja müra. Kasutage ainult sobivaid tarvikuid ja lõikureid.
- Vajaduse korral tehke seadmega töötamise ajal puhkepause.

Akutööriista kasutamine ja käsitsemine

- a. Akusid tohib laadida üksnes tootja soovitatud akulaaduritega.** Kindlat tüüpi akude jaoks sobiv akulaadur võib muud tüüpi akude laadimisel tekitada tuleohtu.
- b. Kasutage elektritööriistades üksnes selleks ette nähtud akusid.** Muude akude kasutamine võib põhjustada kehavigastusi ja tuleohtu.
- c. Hoidke kasutuseta akud eemal kirjaklambritest, müntidest, võtmetest, naeltest, kruvidest ja muudest väikestest metallesemetest, mis võiksid klemme lühistada.** Aku klemmide vaheline lühis võib tekitada põletusi ja tulekahju.
- d. Valesti kasutamisel võib akust vedelikke lekkida. Vältige nendega kokkupuudet. Juhusliku kokkupuute korral loputage kokkupuutekohta veega. Kui lekkinud vedelik satub silma, siis otsige arstiabi.** Lekkinud akuverdelik võib tekitada nahaärritust ja põletust.
- e. Ärge kasutage kahjustatud või modifitseeritud akut.** Kahjustatud või muudetud aku võib toimida ootamatult ning põhjustada tulekahju, plahvatust ja kehavigastusi.
- f. Ärge jätke kunagi akut lahtise leegi või liiga kõrge temperatuuri mõjupiirkonda.** Lahtine leek või temperatuur üle 130 °C võib põhjustada plahvatuse.
- g. Järgige kõiki laadimisjuhiseid ja ärge kunagi laadige akut või akutoitel töötavat tööriista väljaspool kasutusjuhendis määratud temperatuurivahemikku.** Väär laadimine või laadimine väljaspool heakskiidetud temperatuurivahemikku võib rikkuda aku ja suurendada tuleohtu.

Hooldamine

a. Ärge kunagi parandage kahjustatud akusid. Akusid tuleb lasta hooldada üksnes tootjal või volitatud klienditeeninduskeskuste töötajatel.

Kasutuselevõtt ja kasutamine

Aku laadimine (joonised 2 ja 3)

Ettevaatust!

Enne käivitamist lugege hoiatusjuhiseid ning laaduritele ja akule kinnitatud silte.

Laadige akut ümbritseva õhu temperatuuril 10 kuni 40 °C.

Tarnitud aku on laetud osaliselt ja tuleb enne seadme kasutuselevõttu täiesti täis laadida. Selleks toimige järgmiselt.

1. Sisestage laaduri pistik.
2. Pange aku 1 laadurisse 2, nagu on näidatud joonisel 2.
3. Kollane märgutuli 3 annab laadimisest märku. Kui laadimine on lõppenud, süttib roheline märgutuli 4.
4. Võtke täis laetud aku laadurist välja.
5. Lükake aku 2, nagu on näidatud joonisel 3, seadme korpuse avasse, kuni see kinnitub.
6. Laadimiseks vajutage aku vabastusnuppu 2, tõmmake aku tahapoole välja ja toimige punktides 1–5 toodud juhiste järgi.

Aku kaitsmiseks kahjuliku täieliku tühjenemise eest jälgitakse kasutamise ajal aku laetust pidevalt elektrooniliselt ja seade lülitub välja enne, kui aku jõuab tühjeneda ohlikul tasemeni. Nüüd tuleb aku uuesti täis laadida. Ärge proovige seadet tühjenedud akuga uuesti kasutusele võtta.

Laadimise katkestamine ja jätkamine hiljem ei kahjusta seadet.

Ettevaatust!

Kui aku tööaeg pärast laadimist järsult lüheneb, tuleb aku välja vahetada.

Kui pärast aku sisestamist akupessa ei jää märgutuli püsivalt kollaselt põlema, vaid vilgub, võib põhjuseks olla liiga kõrge temperatuur, defekt või aku täielik tühjenemine.

- Kui aku on liiga kuum, algab laadimine automaatselt siis, kui aku on jahtunud.
- Kui aga aku temperatuur on normaalne, kuid see on täiesti tühi, kontrollib laadur, kas see võtab veel energiat või on selle kasutusiga lõppenud.
- Kui akut saab taastada, süttib märgutuli püsivalt kollaselt. See annab märku, et akut laetakse.
- Kui kollane valgusdiiod jääb vilkuma, siis on aku rikkis ja tuleb kõrvaldada; vaadake ka selle kasutusjuhendi jaotist „Kõrvaldamine ELi liikmesriikides“.

Vahetatavate otsakute kinnitamine ja asendamine

Tähelepanu!

- Ärge vajutage spindli pöörlemise ajal lukustusnuppu.
- Otsakute ja lõikurite ladustamisel tagage nende kindel kaitse kahjustuste eest.
- Väiksema läbimõduga tarvikud ja lõikurid nõuavad üldiselt suuremat pöörlemissagedust kui suurema läbimõduga tarvikud.
- Vältige seadme soovimatut käivitumist. Enne elektritööriista kätte võtmist, kandmist, kaabli ühendamist toiteallikaga ja/või aku ühendamist veenduge, et lüliti oleks välja lülitatud.

1. Pöörake ülemutrit 2 (joonis 4) veidi vasakule või paremale, vajutades samal ajal lukustusnupule 1 seni, kuni see lukustub.
2. Keerake ülemutter lahti.
3. Sisestage soovitud tsangpadrun 3 koos tööriistaotsakuga 4 ja keerake ülemutter kinni.

Töötamine puuriga

1. Lülitage seade sisse, keerates pöörlemiskiirust reguleerivat nuppu 2 (joonis 1) ja reguleerige sobiv pöörlemiskiirus.
2. Hoidke seadet töötamise ajal nii, nagu seda on näidatud joonisel 5. Kontrollige, kas ventilatsioonivad on vabad. Kui seade kuumeneb üle, peate selle kindlasti välja lülitama ja laskma maha jahtuda.

Märkus.

Kui trell üle kuumeneb, lülitage see kohe välja ja laske sel jahtuda.

Hooldamine, puhastamine ja korrashoid

Tähelepanu!

Enne iga koostamist, seadistamist, hooldamist ja parandamist eemaldage seadme aku.

Märkus.

Kõik seadmed määrduvad töötamise käigus tolmuaga. Puhastamine on seega hädavajalik. Pika tööea tagamiseks soovitame seetõttu seadet pärast igakordset kasutamist puhastada pehme lapi või käsiharjaga. Samuti võib kasutada pehmetoimelist puhastusvahendit. Vältida tuleb alkoholi sisaldavate lahustite või puhastusvahendite (nt bensiin, tehniline piiritus jms) kasutamist, kuna need võivad kahjustada plastkorpust.

Hoidke mootori jahutamiseks vajalikud avad alati tolmust ja mustusest puhtana.

Tarvikud

Tarvikute kohta lisateabe vaatamiseks tellige endale garantiiteabe viimasel leheküljel toodud aadressilt meie seadmete kataloog.

Üldine märkus

Proxxoni otsakud ja lõikurid on kavandatud töötamiseks koos meie masinatega ning need on seetõttu kasutamiseks kõige paremad.

Muude tootjate otsakute ja lõikurite kasutamisel ei vastuta me mingil määral seadmete ohutu ja õige töö eest.



Jäätmekäitus

Ärge visake seda seadet majapidamisjätmete hulka. Seade sisaldab väärtuslikke materjale, mida saab ringlusse võtta. Kui teil on selle kohta küsimusi, pöörduge palun oma kohaliku jäätmekäitlusettevõtte või muu asjakohase omavalitsusasutuse poole.

Kõrvaldamine EÜ liikmesriikides

Pange tähele, et kooskõlas Euroopa Liidu direktiividega 2012/19/EL ja 2006/66/EÜ tuleb rikkis või tarvitatud akud ja kasutuskõlbatud elektriseadmed kõrvaldada olmejäätmetest eraldi ning saata keskkonnasäästlikul viisil ringlussevõtuks.

EÜ vastavusdeklaratsioon

Nimi ja aadress
PROXXON S.A.
6-10, Harebierg
L-6868 Wecker

Tootetähis LWB/A
Tootekood 29805

Me deklareerime ainuvastutusel, et see toode vastab järgmistele direktiividele ja normatiivdokumentidele.

- **Elektromagnetilise ühilduvuse direktiiv 2014/30/EL**
EN 55014-1:2017/A11:2020
EN 55014-2:2015
EN 61000-3-2:2014
EN 61000-3-3:2013
- **ELi masinadirektiiv 2006/42/EÜ**
EN 60745-1:2009/A11:2010
EN 60745-2-23:2013
- **ELi RoHS-direktiiv 2011/65/EL**
sealhulgas kõik asjakohased direktiivid, mis on avaldatud ja kehtivad deklaratsiooni väljaandmise kuupäeval

Laadur (29880)

- **ELi madalpingedirektiiv 2014/35/EL**
EN 60335-1:2012
EN 60335-2-29:2018
- **ELi elektromagnetilise ühilduvuse direktiiv 2004/108/EÜ**
EN 55014-1:2017/A11:2020
EN 55014-2:2015
EN 61000-3-2:2014
EN 61000-3-3:2013
- **Ohtlike jäätmete direktiiv 2011/65/EL**
sealhulgas kõik asjakohased direktiivid, mis on avaldatud ja kehtivad deklaratsiooni väljaandmise kuupäeval

Kuupäev: 28.06.2024



Dipl-ins Jorg Wagner

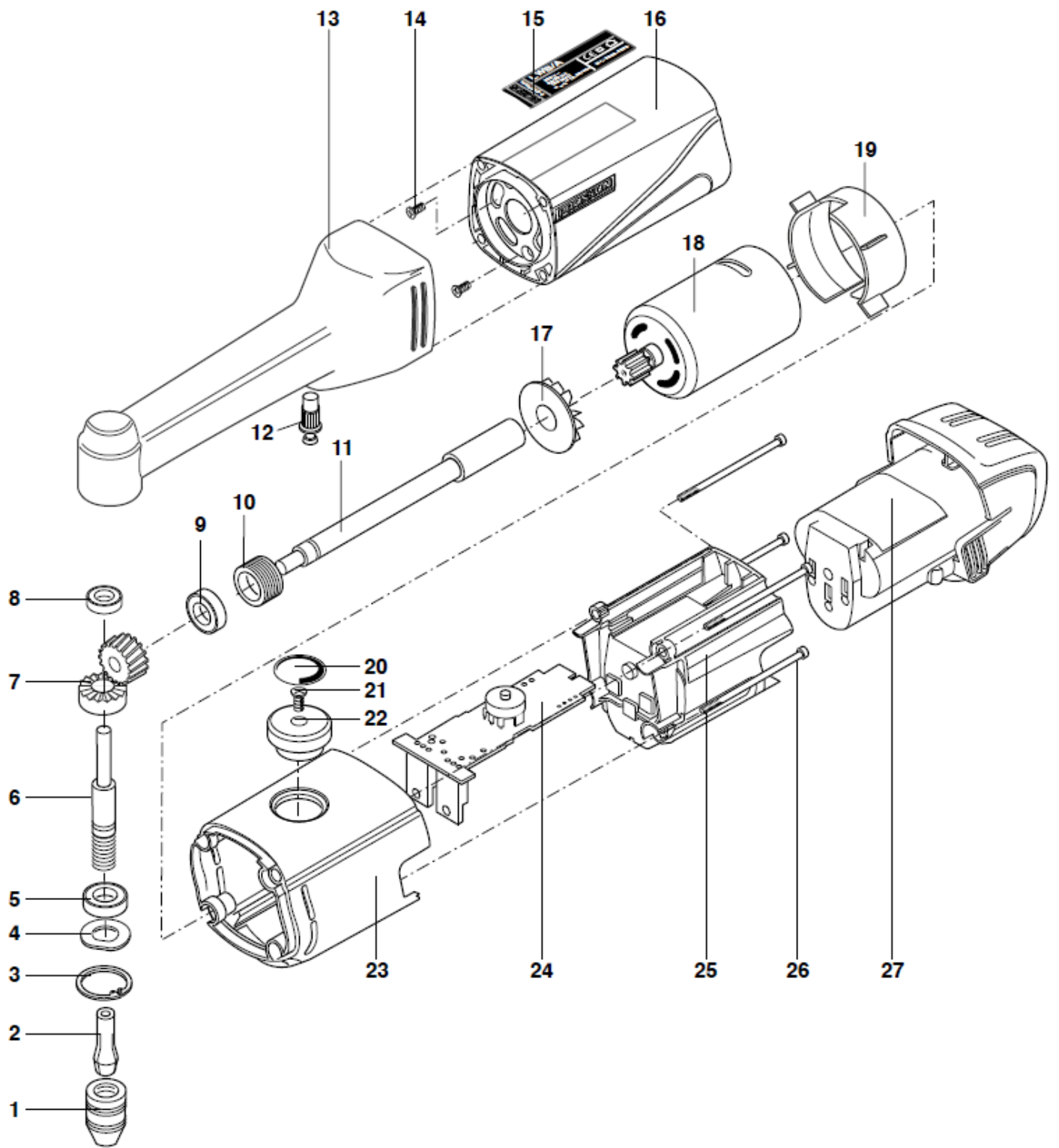
PROXXON S.A.
Seadmete ohutuse osakond

CE-dokumendi volitatud esindaja on sama kes allakirjutaja.

Varuosade loend

PROXXONI pika kaelaga nurklihvija LWB/A

ET nr.	Nimetus
29805 - 01	Ülemutter
29805 - 02	Tsangpadrunid (tarvikud)
29805 - 03	Vedrurõngas
29805 - 04	Laineline seib
29805 - 05	Laager
29805 - 06	Lühike völli
29805 - 07	Koonushammasratas
29805 - 08	Laager
29805 - 09	Laager
29805 - 10	Mutter
29805 - 11	Pikk völli
29805 - 12	Piirik
29805 - 13	Pea koos lukustusnupuga
29805 - 14	Mootori kruvi
29805 - 15	Silt
29805 - 16	Mootori kere
29805 - 17	Ventilaator
29805 - 18	Mootor koos hammasrattaga
29805 - 19	Tsentreerimisrõngas
29805 - 20	Silt
29805 - 21	Kruvi
29805 - 22	Seadistusnupp
29805 - 23	Kere ots
29805 - 24	Trükkplaat
29805 - 25	Aku pesa
29805 - 26	Kere kruvi
29805 - 27	Patarei
29805 - 97	Plastkohver
29805 - 99	Kasutusjuhend koos ohutusjuhistega



PROXXON

Hooldusteave

Kõiki PROXXONI tooteid on pärast tootmist põhjalikult katsetatud. Kui sellest hoolimata ilmneb defekt, võtke ühendust edasimüüjaga, kellelt toote ostsite. Edasimüüja vastutab kõigi seaduslike garantiinõuete käsitlemise eest, mis kehtivad üksnes materjali- ja tootmisvigade kohta.

Väärkasutus, näiteks ülekoormus, välistest mõjuritest tingitud kahjustused ja tavapärane kulumine ei kuulu garantii alla.

Lisamärkusi hoolduse ja varuosade hankimise kohta leiate veebisaidilt www.proxxon.com.