

STS-lihvimiskomplekti kasutusjuhend



Lugupeetud klient,

täname teid, et ostsite Aircrafti toote. Meie tooted ja masinad pakuvad maksimaalset kvaliteeti, optimaalseid tehnilisi lahendusi ning veenavad suurepärase hinna ja kvaliteedi suhtega. Pidev edasiarendus ja tooteuuenused tagavad alati tippasemel tehnoloogia ja ohutuse.



Enne tööriista kasutamist lugege kasutusjuhend põhjalikult läbi ja tutvuge tööriistaga. Veenduge, et kõik tööriista käsitsevad isikud oleks alati enne tööriista kasutamist tutvunud kasutusjuhendiga. Hoidke seda kasutusjuhendit edaspidiseks kasutamiseks kindlas kohas.

Teave

Kasutusjuhend sisaldab kogu vajalikku teavet masinate tõrgeteta kasutamiseks ja nõuetekohaseks hoolduseks. Kirjeldatakse kõiki turvalisusega seotud olulisi funktsioone, mida kasutaja peab järgima. Osas „Hooldus“ kirjeldatakse kõiki hooldustöid ja funktsionaalseid kontrole, mida kasutaja peab tegema. Kasutusjuhendis sisalduvad illustratsioonid ja teave võivad erineda teie tööriista versioonist. Tootja püüab tooteid pidevalt täiustada ja uuendada. Seetõttu võidakse väliseid ja tehnilisi muudatusi teha ilma eelneva etteatamiseta. Me jätame endale õiguse teha muudatusi ja välistatud ei ole vead.

Teie ettepanekud juhendi täiustamiseks on oluline panus meie klientidele osutatavate teenuste täiustamisse.

Kasutusjuhendis on määratud tööriista kasutusotstarve ning juhend sisaldab kogu vajalikku teavet selle ohutuks ja õigeks kasutamiseks. Kasutusjuhendis sisalduvate juhiste pidev järgimine tagab inimeste ja tööriista ohutuse, ökonoomse töö ja tööriista pika kasutusea.

Parema selguse huvides on juhend jagatud osadeks, mis hõlmavad kõige olulisemaid teemasid. Olulised tekstiosad on trükitud paksus kirjas ja on kirjas pärast järgmisi sümboleid.



Tähelepanu!

Viide olukordadele, mis võivad tekitada kahju inimestele, tööriistale ja/või keskkonnale või põhjustada rahalist kahju.



Tähelepanu!

Kasutage kaitseprille. Vigastusoht!

Tähelepanu!

Enne töö alustamist lahutage seade suruõhuallikast. Vigastusoht!

Nimetus „tööriist“ asendab selle seadme, millele kasutusjuhend viitab, tavalist kaubanime (vt esileht).

Mõiste „asjatundlikud operaatorid“ hõlmab töötajaid, kes tänu oma kogemustele, tehnilisele ettevalmistusele ja õigusaktidega seotud teadmistele on võimelised tegema vajalikke töid ning algusest peale ära tundma ja vältima võimalikke ohtlikke olukordi tööriistaga töötamisel, kasutamisel ja hooldamisel.

Kui teil on veel küsimusi, võtke ühendust edasimüüjaga.

Autoriõigusega seotud teave

Copyright © 2023 AIRCRAFT Kompressorenbau und Maschinenhandel GmbH, Hohenzell, Austria. Kasutusjuhendi sisu on ettevõtte AIRCRAFT Kompressorenbau und Maschinenhandel GmbH ainuomand. Dokumendi loata kopeerimine või levitamine, samuti selle sisu kasutamine ja edastamine on keelatud. Rikkumistega kaasneb kahjude hüvitamisnõue.

Jätame õiguse teha tehnilisi muudatusi ja võimalikud on vead.

1. Kasutusotstarve

Lihvija STS on suruõhuga töötav tugev lihviseade käsitsi kasutamiseks. Väljapuhutatav õhk väljub korpusest tahapoole. Selle tulemusel ei teki tolmuturbulentsi. Lihvotsakuid saab hõlpsasti ja kiiresti vahetada. Käitamishoob on tahtmatu sisselülitamise eest kaitstud käivituskaitsega.

Lihvija sobib selliste tööde tegemiseks nagu lihvimine, kraatide eemaldamine, rooste eemaldamine, graveerimine ja freesimine. Selle sobiv mass, hea käsitsetavus ja kompaktne konstruktsioon tagavad väsimuseta töötamise.



Hoiatus

Masinat tohib kasutada ainult siis, kui see on tehniliselt laitmatus seisukorras. Kõik võimalikud puudused tuleb viivitamatult parandada.

Masina omavoliline muutmise või mittesihipärane kasutamine ja/või ohutuseeskirjade või kasutusjuhendi eiramine kaotab tootja igasuguse vastutuse sellest tulenevate tervise- või varakahjustuste eest ja tühistab garantiinõude.

2. Ohutusteave

2.1 Üldosa



Hoiatus

Enne masina käivitamist, kasutamist, hooldust ja muid toiminguid tuleb hoolikalt tutvuda kasutus- ja hooldusjuhendiga. Masina käsitsemise ja sellega töötamine on lubatud ainult isikutel, kes on kursis masina käsitsemise ja toimimisega.



Tähelepanu!

Igasuguseid remondi-, hooldus- või uuendustöid tohivad teha ainult spetsialistid ja masin peab olema selleks välja lülitatud (pistik pistikupesast välja tõmmatud).

- Kasutage isikukaitsevahendeid ja kinnitage need turvaliselt. Ärge kunagi töötage ilma isikukaitsevahenditeta ja hoidke need töökorras. Enne tööde alustamist kontrollige masina töökorras olekut.
- Hoidke masin ja selle töökeskkond alati puhtana. Tagage piisav valgustus.
- Masina tööpõhimõtet ei tohi muuta ja masinat võib kasutada ainult tootja ettenähtud töödeks.
- Ärge kunagi töötage siis, kui põete keskendumist häirivad haigusi, olete üleväsinud või narkootikumide, alkoholi ja/või ravimite mõju all.
- Enne masina sisselülitamist eemaldage mutrivõtmed ja muud lahtised osad, mida kasutasite masina kokkupanekuks või remontimiseks.
- Kõik ohutusjuhised ja hoiatussildid peavad olema masinal olemas ja loetavad.
- Hoidke lapsed ja teised isikud, kes ei ole masinaga tuttavad, tööruumist, masinast ja tööriistadest eemal.
- Masinat tohivad kasutada, komplekteerida ja hooldada ainult need kasutajad, kes on nende ülesannetega kursis ja kaasnevatest ohtudest teadlikud.
- Parandage viivitamatult kõik puudused, mis võivad ohutust mõjutada.
- Kaitske masinat niiskuse eest (korrosioonioht!).
- Ärge jätke tööriista järelevalveta, kui see on surve all.
- Veenduge enne masina igakordset kasutamist, et selle ükski osa ei oleks kahjustatud. Vahetage kahjustatud osad viivitamatult välja, et kõrvaldada igasugune ohuallikas.
- Ärge koormake masinat üle. Te töötate paremini ja ohutumalt siis, kui kasutate ettenähtud võimsusvahemikku. Kasutage nõuetekohaseid saelehti. Kontrollige, kas saelehed on teravad ja kahjustusteta.



2.2 Spetsiaalsed ohutusjuhised

- Kasutage tööriista ainult lubatud tööõhuga.
- Kasutage energiaallikana ainult suruõhku ja mitte muid surveanumates (nt gaasiballoonides) tarnitavaid gaase.
- Kasutamise ajal hoidke tööriista vigastuste või kahjustuste vältimiseks tugevalt ja kindlalt käes ning veenduge, et see oleks korralikult tasakaalus.
- Kontrollige enne kasutamist, kas tööriistal on mingeid kahjustusi.
- Pärast kasutamist tuleb tööriist suruõhuvõrgust eemaldada ja seejärel puhastada.
- Suruõhuühenduse tegemiseks peab kasutama üksnes kiirliitmikku.
- Kontrollige, kas kõik ühendused on tugevad ja turvalised.
- Tööriista ei tohi kunagi suunata inimeste või loomade poole. (Lihvijast põhjustatud vigastused)
- Vabastage käitamishoob, kui te tööriista ei kasuta.
- Enne tööriista üleandmist teistele isikutele, hooldustööde tegemist või defektsete osade vahetamist tuleb tööriist suruõhuvõrgust eemaldada.
- Maksimaalset tööõhku (vt osa „Tehnilised andmed“) ei tohi ületada ja seda tuleb reguleerida suruõhuvarustuse filterregulaatori abil.
- Kinnitage töödeldav detail kindlalt, et see ei saaks kohalt libiseda.
- Ärge puudutage tööriista kasutamise ajal abrasiivmaterjali, sest need võivad põhjustada marrastusi või löikehaavu.



2.3 Jääkriskid

Isegi kui järgitakse kõiki ohutusnõudeid ja masinat kasutatakse juhiste kohaselt, on siiski olemas järgmised jääkriskid:

- detailide või detaili osade väljapaiskumise tagajärjel tekkinud vigastused;
- mürakahjustused (kandke kuulmiskaitsmeid).



Märkus

Kõikide pneumaatiliste tööriistade kasutamisega kaasnevad jääkriskid. Kõik tööd (isegi kõige lihtsamad) nõuavad ülimat ettevaatust ja hoolt. Töö turvalisus oleneb sinust.

3. Tehnilised andmed

ModelSTS	STS
Artikli number	2403190
*Min tööõhk	2,0 bar
*Max tööõhk	6,3 bar
Suruõhuühendus	Pistiknippel ¼"
Õhutarve	340 l/min
Mass	0,6 kg
Pöörlemiskiirus	22 000 p/min

* Rõhuandmed vastavad suruõhurõhule tööriista sisendis. Seega tuleb rõhk seadistada suruõhuallika juures nii, et see kompenseeriks toiteliinis tekkivaid kadusid.

4. Juhtelemendid

- 1 Kinnitusmutter
- 2 Klemmpadrund
- 3 Mutrivõti
- 4 Suruõhuliitmik/pistiknippel
- 5 Käitamishoob
- 6 Lihvotsakud



5. Kasutamine

5.1 Kasutuselevõtt

Lihvija kasutamiseks vajate piisava tootlikkusega kompressorit. Kasutatav suruõhk peab olema puhastatud ning kondensaadist ja õliudust vaba. Enne esmakordset kasutamist tilgutage seadmesse kindlasti paar tilka aircraft-õli. Lisage tööriista suruõhuliitmikku spetsiaalset suruõhuõli, et tagada kohe hea õlitus. Keerake kaasasolev pistiknippel suruõhuliitmikku (pos 4). Keerake kinnitusmutter (pos 1) veidi lahti. Selleks keerake seda päripäeva ja pange soovitud lihvotsak instrumendi klemmpadrunisse (pos 2). Keerake kinnitusmutter (pos 1) vastupäeva keeramisega kinni. Enne lihvija kasutusele võtmist kontrollige, kas lihvotsak on padrunisse tugevalt kinnitatud. Klemmpadruni vahetamiseks võtke ära kinnitusmutter (pos 1). Nüüd saate lihvotsaku jaoks kasutada vajalikku klemmpadrunit. Keerake kinnitusmutter (pos 1) tagasi ja pange lihvotsak sisse. Keerake kinnitusmutter (pos 1) kinni.

5.2 Pneumaatilise tööriista kasutamine

1. Seadistage kompressoril soovitud tööõhk. Veenduge, et ei ületataks maksimaalset rõhku (vt osa „Tehnilised andmed“).
2. Ühendage varslihvija STS sobiva suruõhuallikaga. Ühendage tööriist kiirliitmikuga elastse õhuvoolikuga. Suruge lihvija suruõhuliitmik kiirliitmikku. Lukustumine toimub automaatselt. Nüüd võite hakata lihvijaga töödeldavat detaili töötlemale. Alles nüüd võite vajutada sisselülitamiseks käitamishoovale (pos 5) (liigutage turvahooba).

Lukustusest vabastamiseks tuleb varslihvija STS suruda vastu suruõhuvoolikut ja tõmmata kiirliitmiku muhvi tagasi. Hoidke suruõhuvoolikust ja lihvijast tugevalt kinni, et eemalepöördumist ära hoida.

3. Lahutage tööriist pärast töö lõpetamist suruõhuallikast.



Oht

Selleks et mitte mõjutada tööriista kasutusiga, tuleb seda piisavalt õlitada. Seda saab teha järgmiselt:

- kasutada kompressori hooldusmoodulil olevat õlitusseadet;
- kasutada suruõhuliini paigaldatud õlitusseadet;
- lisada 15-minutilise pideva töö järel suruõhuliitmikku umbes 3 kuni 5 tilka pneumoõli.

6. Puhastamine, hooldus ja remont



Tähelepanu!

Enne puhastus-, hooldus- ja/või remonditööde alustamist lahutage masin alati vooluvõrgust. Neid töid võivad teha ainult spetsialistid.

1. Hoidke tööriist puhta ja kuivana.
2. Õhuvoolikuid tuleb regulaarselt kontrollida, et poleks kahjustusi ja lekkeid. Kahjustatud voolikud tuleb välja vahetada.
3. Tööriist tuleb kord nädalas puhastada mustusest. Regulaarne puhastamine lihtsustab suruõhutööriistaga töötamist.
4. Kontrollige regulaarselt liitmike hermeetilisust ja tihedat istu. Vajaduse korral pingutage ühenduskohti.
5. Kontrollige suruõhu-hooldusmoodulit korrapäraste ajavahemike järel. Vajaduse korral lisage õli.
6. Kuullaagrid on püsiväärimisega ja seega hooldusvabad.

7. Veaotsing



Oht

Kui ilmneb üks järgmistest vigadest, lõpetage viivitamatult töö komplektiga STS Die Grinder SET. See võib põhjustada raskeid vigastusi või kahjustada tööriista. Kõiki remondi- või asendustöid võivad teha ainult kvalifitseeritud ja koolitatud spetsialistid. Tööriist tuleb kõigepealt suruõhuallikast lahutada.

Viga	Võimalik põhjus / kõrvaldamine
Ei hakka tööle hoolimata käitamishoovale vajutamisest	- Käitamishoob on defektne, vahetage see välja. - Puudub ühendus suruõhuallikaga
Klemmpadrin ei lukustu	- Kinnitusmutter on defektne ja tuleb asendada. - Padrun on purunenud, asendage klemmpadrin

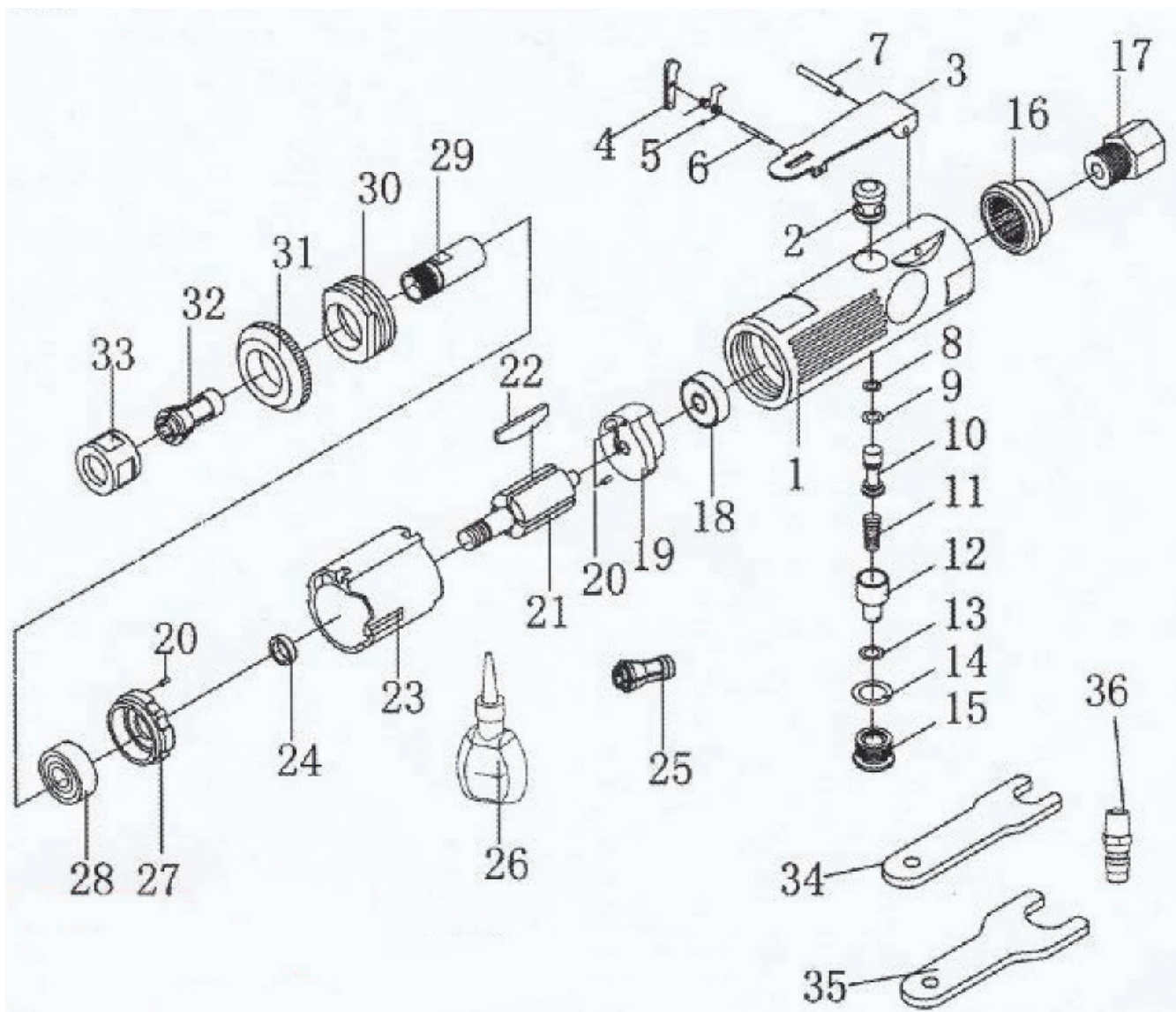
8. Garantiiteave

Meie toodete puhul garanteerime puudustega seotud nõuded seadusega sätestatud vastutuse ulatuses. Tootel tekkinud kahjustused kõrvaldatakse tasuta asendustarne või remondiga. Vastutusnõuded menetletakse AIRCRAFTI või ühe tema edasimüüja kaudu. Eelduseks on originaalmüügikviitungi esitamine, millel peab olema näha ostukuupäev ja toote tüüp.

Vastutusnõuded on välistatud defektide korral, mis on tekkinud ebaõige kasutamise, ülekoormuse, vale töö või kasutusjuhendi eiramise tõttu. Sama kehtib ka hooletu või ebaõige käitlemise ja sobimatute seadmete kasutamise, samuti omavoliliste muudatuste ja remonditööde kohta. Samuti ei kuulu vastutuse alla osad, mis on kasutusotstarbe kohaselt tavaliselt kulunud, samuti normaalsest kulumisest ja transpordikahjustustest tingitud kahjustused.

Talitlushäire või remondivajaduse korral pöörduge edasimüüja poole.

9. Seadme Die grinder Set STS varuosade joonis



Varuosade tellimisel lähtuge järgmisest teabest.

Näide: vajalik on tellida lihviija STS suruõhuliitmik.

Õhuühendusel on varuosade joonisel positsiooninumber 17.

Varuosade tellimisel saatke volitatud edasimüüjale varuosade joonise koopia koos märgitud detaili (suruõhuliitmik) ja tähistatud artikli numbriga (17) ning esitage järgmised andmed.

Seadme tüüp	Siselihviija STS
Artikli number	2403190
Positsiooninumber	17

10. Vastavusdeklaratsioon

EÜ masinadirektiivi 2006/42/EÜ II lisa punkti 1.A kohaselt

Tootja: AIRCRAFT Kompressorenbau und Maschinenhandel GmbH
Gewerbstraße Ost 6
A-4921 Hohenzell

deklareerib, et järgmine toode

tootegrupp: AIRCRAFT® Drucklufttechnik

masina nimetus: Die grinder SET

masina tüüp: pneumaatilised lihvijad

artikli number: 2403190

seerianumber*: _____

valmistamise aasta*: 20_____

* täitke need väljad tüübisildil olevate andmete järgi

vastab eespool nimetatud direktiivi kõigile asjakohastele sätetele, sealhulgas deklaratsiooni esitamise ajal kehtivatele sätetele.

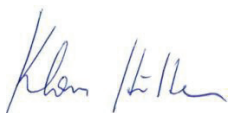
Kohaldati järgmisi ühtlustatud standardeid.

DIN EN ISO 11148-7:2013-01 Käeshoitavad mitteelektrilised jõuseadised. Ohutusnõuded. Osa 7: Lihv-
lõikemasinad
DIN EN ISO 12100:2011-03 Masinate ohutus. Projekteerimise, riskide hindamise ja riskide vähendamise
üldised põhimõtted

Dokumentatsiooni eest vastutav isik Klaus Hütter, Gewerbstraße Ost 6, A-4921 Hohenzell

Hohenzell, 30.03.2023

Hallstadt, 30.03.2023



Klaus Hütter
juhataja



Kilian Sturmer
juhataja

Turustaja Austria

AIRCRAFT Kompressorenbau GmbH
Gewerbstraße Ost 6
A-4921 Hohenzell
Telefon +43 (0) 7 753 709 290
Faks +43 (0) 7 753 709 2999
E-post info@aircraft.at
http://www.aircraft.at

Turustaja Saksamaa

AIRCRAFT Kompressoren
Dr.-Robert-Pfleger-Straße 26
D-96103 Hallstadt/Bamberg
Faks +49 (0) 951 965 5555
E-post info@aircraft-kompressoren.com
http://www.aircraft-kompressoren.com