

Kasutusjuhend

— Kolbkompressor

- Handy Silence 221 OF E
- Mobilboy Silence 211/24 OF E
- Mobilboy Silence 241/24 OF E
- Mobilboy Silence 401/50 OF E



Handy Silence 221 OF E



Mobilboy Silence 241/24 OF E

MOBILBOY

Impressum

Toote identifitseerimine

Kolbkompressor	Artikli number
Handy Silence 221 OF E	2001221
Mobilboy Silence 211/24 OF E	2002215
Mobilboy Silence 241/24 OF E	2002245
Mobilboy Silence 401/50 OF E	2002401

Tootja

AIRCRAFT
Kompressorenbau und Maschinenhandel GmbH
Gewerbestraße Ost 6
A-4921 Hohenzell

Telefon 0043 (0) 7752 70 929 - 0

Faks 0043 (0) 7752 70 929 - 99

E-post info@aircraft.at Internet

www.aircraft.at

Teave kasutusjuhendite kohta

Originaalkasutusjuhendid
standardi DIN EN kohaselt
ISO 20607:2019 (tõlge eesti keelde)

Väljaandmise kuupäev: 09.08.2023

Versioon: 1.01

Keel: Tõlge inglise keelest

Autor: ES

Autoriõigusega seotud teave

Copyright © 2023 AIRCRAFT Kompressorenbau und
Maschinenhandel GmbH, Hohenzell, Austria.

Lubatud on tehnilised muudatused ja vead.

Sisukord

1 Sissejuhatus	3
1.1 Autoriõigus	3
1.2 Klienditeenindus	3
1.3 Vastutuse piiramine	3
2. Turvalisus	4
2.1 Sümbolite selgitus	4
2.2 Käitaja vastutus	4
2.3 Töötajatele esitatavad nõuded	5
2.4 Isikukaitsevahendid	5
2.5 Üldised ohutusjuhised	6
2.6 Tööohutuse kontrollimine	6
2.7 Ohutusmärgised kompressoril	7
2.8 Ohutuskaardid	7
2.9 Ohutusseadised	7
3 Kasutusotstarve	8
3.1 Põhjendatult ettenähtav väärkasutus	8
3.2 Jääkriskid	8
4 Tehnilised andmed	9
4.1 Tüübisilt	10
5 Transport, pakendamine, ladustamine	10
5.1 Kohaletoimetamine ja transport	10
5.2 Pakend	10
5.3 Ladustamine	10
6 Kokkupanek ja montaa	11
6.1 Paigalduskoht	11
6.2 Kokkupanek	11
6.3 Elektriühendus	11
7 Kasutusele võtt	12
8 Kasutamine	13
8.1 Mootori kaitse	13
8.2 Sisselülitamine	13
8.3 Tööõhu seadistamine	13
8.4 Rõhulüliti	14
8.5 Väljalülitamine	14
9 Korrashoid, hooldus ja remont	14
9.1 Korrashoid ja hooldus	14
9.2 Remont	15
9.3 Teave tehnilise klienditeeninduse kohta	16
9.4 Kaitseventiili töökorras oleku katsetamine	16
10 Veotsing	17
11 Jäätmekäitlus, vanade seadmete ringlussevõtt	17
11.1 Kasutusest kõrvaldamine	17
11.2 Määrdeainete jäätmekäitlus	17
11.3 Kõrvaldamine kohaliku omavalitsuse kogumispunktide kaudu	18
12 Varuosad	18
12.1 Varuosade tellimine	18
12.2 Varuosade joonised	19
13 Elektriskeem	22
14 Pneumoskeem	22
15 EÜ vastavusdeklaratsioon	23

1 Sissejuhatus

AIRCRAFTI kompressori ostuga olete teinud hea valiku.

Enne kasutusele võtmist lugege hoolikalt kasutusjuhendit.

See on oluline dokument, mida tuleb hoida kompressori lähedal ja mis peab olema kõigile kasutajatele kättesaadav.

See sisaldab teavet kompressori õige kasutuselevõtu, ettenähtud otstarbe ning ohutu ja tõhusa käitamise ja hoolduse kohta.

Kasutusjuhend annab teavet kompressori õige kasutuselevõtu, ettenähtud otstarbe ning ohutu ja tõhusa käitamise ja hoolduse kohta. Peale selle järgige õnnetuste vältimise kohalikke eeskirju ja üldisi ohutusnõudeid kompressori kasutuspiirkonnas.

Kasutusjuhendis olevad joonised on mõeldud arusaamise hõlbustamiseks ega pruugi vastata seadme tegelikule konstruktsioonile.

1.1 Autoriõigus

Kasutusjuhendi sisu on autoriõigusega kaitstud ja selle ainuomanik on Stürmer Maschinen GmbH. Juhend on ette nähtud selle masina kasutamiseks. Igasugune muu kasutamine ilma tootja kirjaliku loata on keelatud.

Selle dokumendi levitamine ja reprodutseerimine, selle sisu kasutamine ja edastamine on keelatud, välja arvatud juhul, kui see on sõnaselgelt lubatud. Seaduse rikkumisega kaasnevad kahjud hüvitatakse. Me registreerime oma toodete kaitsmiseks kaubamärgi ning kasutame patendiseaduse ja kasuliku mudeli seadusest tulenevaid õigusi ulatuses, mis on üksikjuhtudel võimalik. Me oleme kindlalt vastu oma intellektuaalse omandi rikkumisele.

1.2 Klienditeenindus

Meie klienditeenindus on mõeldud tehnilise teabe saamiseks.

Austria:

AIRCRAFT Kompressorenbau und
Maschinenhandel GmbH
Gewerbestr. Ost
6 A-4921 Hohenzell

Telefon 0043 (0) 7752 70 929-0
Faks 0043 (0) 7752 70 929-99

E-post info@aircraft.at
Internet www.aircraft.at

Saksamaa

Stürmer Maschinen
GmbH Dr.-Robert-Pfleger-Str. 26 D-96103 Hallstadt

Teenindus

Otseliin 0951 96555-100
Faks 0951 96555-111
E-post service@stuermer-maschinen.de
Veebisait www.aircraft-kompressoren.de

Varuosad

Faks 0951 96555-119
E-post ersatzteile@stuermer-maschinen.de

Oleme alati huvitatud kasutamisel põhinevast teabest ja saadud kogemustest, mis võivad olla väärtuslikud meie toodete täiustamisel.

1.3 Vastutuse piiramine

Kasutusjuhendis sisalduva kogu teabe ja juhiste koostamisel on aluseks olnud kehtivad standardid ja eeskirjad, tehnika tase, meie teadmistepagas ja aastatepikkused kogemused.

Tootja ei vastuta kahjude eest juhul, kui põhjuseks on:

- kasutusjuhendi eiramine;
- mittesihipärane kasutamine;
- ebaprofessionaalsete ja nõutava kvalifikatsioonita töötajate kasutamine;
- loata ümberehitused;
- tehnilised muudatused;
- lubamatute varuosade kasutamine.

Tegelik tarnekomplekt võib eriversioonide, lisatellimisvõimaluste või uusimate tehniliste muudatuste korral erineda siin toodud selgitustest ja joonistest.

Rakendatakse tarnelepingus kokkulepitud kohustusi, üldtingimusi ning tootja tarnetingimusi ja lepingu sõlmimise ajal kehtivaid seaduslikke eeskirju.

2. Turvalisus

Selles jaotises antakse ülevaade kõigist olulistest ohutuspakettidest, mis on vajalikud inimeste kaitsmiseks ning ohutuks ja tõrgeteta tööks. Tööga seotud ohutusjuhised on esitatud üksikutes punktides.

2.1 Sümbolite selgitus



OHT!

See sümboli ja tunnussõna kombinatsioon tähistab vahetat ohtlikku olukorda, mille eiramine võib põhjustada surma või raskeid vigastusi.

HOIATUS!

See sümboli ja tunnussõna kombinatsioon tähistab võimalikku ohtlikku olukorda, mille eiramine võib põhjustada surma või raskeid vigastusi.

ETTEVAATUST!

See sümboli ja tunnussõna kombinatsioon tähistab võimalikku ohtlikku olukorda, mille eiramine võib põhjustada väikese või keskmise raskusega vigastusi.

TÄHELEPANU!

See sümboli ja tunnussõna kombinatsioon tähistab võimalikku ohtlikku olukorda, mille eiramine võib põhjustada varalist kahju või keskkonnakahjustusi.



MÄRKUS

See sümboli ja tunnussõna kombinatsioon tähistab võimalikku ohtlikku olukorda, mille eiramine võib põhjustada varalist kahju või keskkonnakahjustusi.

Nõuanded ja soovitused



Nõuanded ja soovitused

See sümbol viitab kasulikele nõuannetele ja soovitustele ning tõhusat ja tõrgeteta tööd tagavale teabele.

Isikuvigastuste ja varakahjustuste ohu vähendamiseks ning ohtlike olukordade vältimiseks tuleb järgida kasutusjuhendis toodud ohutusjuhiseid.

2.2 Käitaja vastutus

Käitaja

Käitaja on isik, kes kasutab kompressorit ise ärilistel eesmärkidel või jätab selle kasutamiseks või rakendamiseks kolmandale isikule ning kannab seaduslikku tootevastutust kasutaja, töötajate või kolmandate isikute kaitse eest käitamise ajal.

Käitaja kohustused

Kui seadet kasutatakse ärisektoris, kehtivad kompressori käitaja kohta tööohutusalsed ja juriidilised kohustused. Seetõttu tuleb järgida kasutusjuhendis toodud ohutusjuhiseid ning kompressori kasutuspiirkonnas kehtivaid ohutus-, õnnetuste ennetamise ja keskkonnakaitse eeskirju. Eelkõige kehtivad järgmised kohustused.

- Käitaja peab tutvuma asjakohaste töötervishoiu ja tööohutuse eeskirjadega ning tegema riskianalüüsi, et teha kindlaks kõik lisaohud, mis tulenevad konkreetsetest töötingimustest kompressori kasutuskohas. Need peavad olema esitatud kompressori käitamishuhtude kujul.
- Käitaja peab kogu kompressori kasutamise aja jooksul kontrollima, kas tema koostatud kasutusjuhend vastab kehtivatele eeskirjadele, ja vajaduse korral seda kohandama.
- Käitaja peab selgelt reguleerima ja määrama paigaldamise, käitamise, tõrkeotsingu, hoolduse ja puhastamisega seotud kohustused.
- Käitaja peab tagama, et kõik kompressoriga töötavad isikud oleks need juhised läbi lugenud ja neist aru saanud. Samuti peab ta töötajaid regulaarselt koolitama ja teavitama neid ohtudest.
- Käitaja peab varustama töötajad nõutavate kaitsevahenditega ja andma siduvad juhised nõutavate kaitsevahendite kandmise kohta.

Käitaja vastutab selle eest, et kompressor oleks alati tehniliselt laitmatus korras. Seetõttu kehtib järgmine.

- Käitaja peab tagama, et peetakse kinni juhendis kirjeldatud hooldusintervallidest.
- Käitaja peab laskma regulaarselt kontrollida kõigi ohutusseadmete toimivust ja kompleksust.

2.3 Töötajatele esitatavad nõuded

Kvalifikatsioonid

Nendes juhistes kirjeldatud erinevad ülesanded esitavad erinevaid nõudmisi nende isikute kvalifikatsioonile, kellele need ülesanded on usaldatud.



HOIATUS!

Oht, kui isikud ei ole piisa kvalifikatsiooniga.

Ebapiisava kvalifikatsiooniga isikud ei suuda hinnata riske seadme käsitsemisel ning seavad end ja teisi inimesi ohtlikku olukorda, kus on võimalik saada raskeid või surmavaid vigastusi.

- Kõiki töid võivad teha ainult kvalifitseeritud isikud.
- Hoidke ebapiisava kvalifikatsiooniga isikud tööpiirkonnast eemal.

Töid võivad teha ainult isikud, kellelt võib eeldada, et nad suudavad teha seda tööd usaldusväärselt. Töötada ei tohi isikud, kelle reaktsioonivõimet mõjutavad näiteks narkootikumid, alkohol või ravimid. Kasutusjuhendis on täpsustatud allpool loetletud erinevate tööülesannete täitjate kvalifikatsioon.

Operaator

Operaator on saanud käitajalt juhiseid talle määratud ülesannete ja ebakorrekse käitumise võimalike ohtude kohta. Operaator võib täita tavapärasest käitamisest kaugemale ulatuvaid ülesandeid ainult siis, kui see on kasutusjuhendis ette nähtud ja kui käitaja on teda selleks sõnaselgelt volitanud.

Kvalifitseeritud elektrik

Tänu erialasele väljaõppele, teadmistele ja kogemustele ning asjakohaste standardite ja eeskirjade tundmisele on kvalifitseeritud elektrikud võimelised tegema elektrisüsteemidega seotud töid ning iseseisvalt ära tundma ja vältima võimalikke ohte. Kvalifitseeritud elektrik on saanud spetsiaalse väljaõppe töökeskkonna jaoks, milles ta töötab, ning on kursis asjakohaste standardite ja eeskirjadega.

Spetsialistid

Tänu erialasele väljaõppele, teadmistele ja kogemustele ning asjakohaste standardite ja eeskirjade tundmisele on spetsialistid võimelised tegema neile määratud töid ning võimalikke ohte ära tundma ja neid vältima.

Tootja

Teatavaid töid võivad teha ainult tootja spetsialistid. Teistel töötajatel ei ole lubatud neid töid teha. Vajalike tööde tegemiseks võtke ühendust meie klienditeenindusosakonnaga.

2.4 Isikukaitsevahendid

Isikukaitsevahendite eesmärk on tagada töökohas inimeste töötervishoid ja tööohutus. Töötajad peavad kandma isikukaitsevahendeid seadme juures ja seadmega tehtavate erinevate tööde ajal, millele on viidatud eraldi juhendi üksikutes osades.

Isikukaitsevahendeid selgitatakse järgmistest punktides.



Kuulmiskaitsevahendid

Kuulmiskaitsevahendid kaitsevad kõrvu müra põhjustatud kuulmiskahjustuste eest.



Silmakaitsevahendid

Kaitseprillid kaitsevad silmi lendavate osakeste ja vedelikupritsmete eest.



Hingamisteede kaitsevahendid

Tolmumask kaitseb jämedate tolmuosakeste eest.



Kaitsekindad

Kaitsekindad kaitsevad käsi teravate servadega detailide, samuti hõõrdumise, marrastuste või sügavamate vigastuste eest.



Turvajalatsid

Turvajalatsid kaitsevad jalgu muljumise, kukkuvate osade ja libedal pinnal libisemise eest.



Kaitseriietus

Kaitseriietus on kergesti rebenevast materjalist valmistatud tihedalt liibuv riietus.

2.5 Üldised ohutusjuhised

- Kompressorite ja suruõhutööriistade käsitsemisel järgige tööandjate vastutuskindlustusliidu juhiseid ja õnnetuste ennetamise eeskirju.
- Kompressor ja/või mootor kuumeneb töö ajal. Ärge kunagi puudutage töötavat mootorit, silindripead, radiaatorit ega survetorustikku.
- Kompressorist väljuvat õhku ei tohi sisse hingata.
- Kompressoriga võivad töötada üksnes koolitatud isikud.
- Kompressorit ei tohi kasutada vihma käes või niiskes või märjas keskkonnas.
- Ärge kunagi töötage kompressori kasutamisel märgade kätega.
- Ärge kunagi transportige kompressorit, kui selle paak on survestatud.
- Ärge tehke paagi juures mingeid keevitustöid või mehaanilisi tööoperatsioone. Kui paak on kahjustatud või korrodeerunud, tuleb see täielikult välja vahetada.
- Ärge kunagi pange kompressori lähedusse ja/või peale tuleohtlikke või nailonist või riidest esemeid.
- Ärge kunagi puhastage kompressorit tuleohtlike vedelike ega lahustitega.
- Kompressori kasutamine piirdub suruõhu tootmisega. Kompressorit ei tohi kasutada muud tüüpi gaaside jaoks.
- Kontrollige regulaarselt, kas on lõtvunud mutreid ja polte.
- Enne transportimist ühendage alati toitejuhe ja õhuvoolik õhukompressorist lahti.
- Kompressor peab tööks olema paigaldatud stabiilsele ja horisontaalsele pinnale.



ETTEVAATUST! VIGASTUSOHT

- Ärge kunagi suunake suruõhku inimeste või loomade poole.
- Kiirliitmiku lahtivõtmisel hoidke suruõhuliini otsast kinni, et vältida selle eemalepaikumist liigsurve tagajärjel.
- Kompressor ei sobi pidevaks tööks; laske sellel vahepeal jahtuda.
- Ärge kunagi puudutage silindripead või torustikku töö ajal või vahetult pärast seda (põletusohu!).

2.6 Tööohutuse kontrollimine



TÄHELEPANU!

BetrSichV (tööohutusmääruse) § 15 kohaselt võib järelevalvet vajava süsteemi võtta kasutusele alles pärast seda, kui süsteem on enne kasutusele võtmist kontrollitud. Samuti tuleb teha perioodilisi kontrollid BetrSichV § 16 kohaselt. Selliseid kontrollid peab tegema volitatud järelevalveasutus või pädev isik. Üksikasjad on toodud tööohutusmääruses (BetrSichV).

Kompressori survemahutit tuleb kontrollida. Tootja on survemahutit katsetanud EÜ direktiivi 2014/29/ EÜ kohaselt koos EÜ tüübihindamisega, järgides artiklit 10 ja standardit EN 286-1. Iga kompressori juurde kuulub tüübihindamistõendi ja/või vastavusdeklaratsiooni koopia. Käitaja peab laskma eksperdil ja/või pädeval isikul ettenähtud ajavahemike järel kontrollida kohustusliku järelevalve alla kuuluvaid üksikuid komponente. Selle kohta kehtivad eeskirjad võivad ELi erinevates liikmesriikides olla erinevad.

Saksamaal kehtivad suruõhupaake käsitlevad eeskirjad

Ülevaatusvälbad

Ülevaatusvälbad on maksimaalsed väärtused. Neid tuleks kontrollida tööandja riskianalüüsi/hindamise abil. Ülevaatusvälba ületamine ei ole lubatud. Tähtaega võib üksnes lühendada.

Rõhu ja liitrites mahu korrutise väärtus oleneb katsetamise intervallidest. Selleks tuleb maksimaalne lubatud rõhk (PS) korrutada survemahuti ruumalaga (V).

Näide

Survemahuti = 50 l; maksimaalne lubatud rõhk = 10 baari
 $50 \text{ l} \times 10 \text{ bar} = 500$

Kontrollimine	Ülevaatusvälb	Ülevaatusvälba tegev isik/ametkond
Enne kasutuselevõttu/paigaldamist	$PS \times V \leq 200$	Kvalifitseeritud isik
	tüübile vastava hindamis- sertifikaadiga $PS \times V \leq 1000$	Kvalifitseeritud isik
	$PS \times V \geq 200$	Tunnustatud järelevalveasutus
Ettevõtteväline ülevaatus**	Iga aasta või iga 2 aasta järel $PS \times V \leq 1000$	Kvalifitseeritud isik
Ettevõttesisene katsetamine**	Iga 5 aasta järel $PS \times V \leq 1000$	Kvalifitseeritud isik
	* Iga 5 aasta järel $PS \times V > 1000$	Tunnustatud järelevalveasutus
Tugevuskatse**	Iga 10 aasta järel $PS \times V \leq 1000$	Kvalifitseeritud isik
	* Iga 10 aasta järel $PS \times V > 1000$	Tunnustatud järelevalveasutus

* Tööandja peab teavitama pädevat asutust järelevalve vastavatest tähtaegadest 6 kuu jooksul pärast süsteemi kasutusele võtmist (§ 15 BetrSichV).

** Ettevõttevälised katsetused võib ära jätta:

a) BetrSichV punkti 2.2 alapunkti a kohaste survemahutite korral, kui need ei ole tule-, heitgaasi- või elektriküttega kuumutatud, ja b) BetrSichV punkti 2.2 alapunkti d kohaste lihtsate survemahutite korral. Tugevuskatse perioodi võib pikendada 15 aastani, kui ettevõttevälise või -sisese katsetuse käigus on võimalik tõestada, et süsteemi saab ohutult kasutada. Tõendid tuleb esitada ohuanalüüsi dokumentatsioonis. Tabel BetrSichV kohaselt (seisuga 29.03.2017).

2.7 Ohutusmärgised kompressoril

Kahjustatud või puuduvad ohutussümbolid kompressoril võivad põhjustada valesid toiminguid ja varalist kahju. Masinale kinnitatud ohutussümboleid ei tohi eemaldada. Kahjustatud ohutussümbolid tuleb viivitamatult asendada.

Palun võtke arvesse järgmist

Kindlasti tuleb järgida kompressori ohutusmärgisel olevaid juhiseid. Kui ohutusmärgis luitub või on masina kasutusaja jooksul saanud kahjustatud, tuleb viivitamatult paigaldada uued märgised.

Alates ajast, kui märgid ei ole kohe äratuntavad ja esmapilgul arusaadavad, tuleb masin kuni uute märkide paigaldamiseni välja lülitada.

Kompressorile on kinnitatud järgmised ohutussümbolid.

1



2



Joonis 1. Ohutus- ja kasutusjuhised kompressoril

- 1 Kohustavad märgid. Lugege kasutusjuhendit, kasutage kuulmiskaitsevahendit, tõmmake võrgupistik välja l.
- 2 Hoiatavad märgid. Hoiatused: automaatne käivitumine, kõrgepinge, kuumad pinnad.

2.8 Ohutuskaardid

Ohtlike kemikaalide ohutuskaardid saate edasimüüjalt või helistades numbril +49 (0) 951 965 550
Edasimüüjad saavad alla laadida partneri portaali allalaadimisalast.

2.9 Ohutusseadised

Kaitseventiil

Kaitseventiil paikneb rõhulülilil või liitmikul. Kui püstitub rõhu piiriline väärtus, avaneb kaitseventiil ja väljub liigne õhk.

Pärast kaitseventiili rakendumist peab käitaja lülitama kompressori välja ja nõudma hoolduspersonalit kontrollimist.

Pärast kaitseventiili rakendumist peab käitaja lülitama kompressori välja ja nõudma hoolduspersonalit kontrollimist.

Mootori kaitse

Kompressoritel on mootorikaitseülilil, mis on paigaldatud mootori klemmikasti.

3 Kasutusotstarve

Kompressorit kasutatakse puhta, tolmuvaba, kuiva ja saastumata õhu kokkusurumiseks. Toodetud suruõhku saab seejärel kasutada sobivates pneumaatilistes tööriistades, pneumaatilistes juhtimisseadmetes ja süsteemides.

Sihtotstarbeline kasutamine hõlmab ka kasutusjuhendis toodud kogu teabe järgimist.

Kompressoreid võib kasutada ainult piisava ventilatsiooniga suletud ruumides.

MOBILBOY kompressorid on elektrimootoriga töötavad kolbkompressorid, millel on suruõhupaak ning mis on mõeldud müügiks ja kasutamiseks ELis ja Euroopa geograafilises piirkonnas.

3.1 Põhjendatult ettenähtav väärkasutus

Igasugune kasutus, mis ei ole ettenähtud kasutusviis või mis tahes muu kasutusviis, loetakse väärkasutuseks.

Võimalik väärkasutus võib olla:

- tootja heakskiitmata varuosade paigaldamine ning tarvikute ja seadmete kasutamine;
- kompressori kasutamine väljaspool peatükis „Tehnilised andmed“ kirjeldatud piirkondi, mille jaoks on määratud toimivuspiirid;
- kompressori kasutamine ilma asjakohase filtrimiseta toiduainete ja meditsiinisektoris, nt balloonide täitmiseks hingamiseks kasutatavate gaasisegudega;
- koolitamata või volitamata töötajate tehtavad hooldustööd;
- kompressori kasutamine suletud ruumides, kus puudub piisav ventilatsioon;
- kasutusjuhendis toodud teabe eiramine või kasutatavate suruõhutööriistade kasutusjuhendi eiramine;
- kompressori kasutamine ruumides, mille õhus on agressiivseid või tuleohtlikke aineid (kolbkompressor ei ole põhivariandis plahvatuskindel);
- kompressori kasutamine ilma ettenähtud kaitseseadisteta;
- kulumis- ja kahjustustunnuste eiramine.

Kompressori väärkasutamine võib põhjustada ohtlikke olukordi.

Stürmer Maschinen GmbH ei vastuta kompressori konstruktsiooni ja tehniliste muudatuste eest.

Igasuguseid ebaõige kasutamisega seotud pretensioone ei rahuldata.

3.2 Jääkriskid

Isegi siis, kui järgitakse kõiki ohutusnõudeid ja kompressorit kasutatakse kasutusjuhendi kohaselt, jäävad alles allpool loetletud jääkriskid:




- detailide/osade kuumenemine võib põhjustada põletushaavu ja muid vigastusi;
- kuulmiskahjustus pikaajalisel töötamisel masinaga, kui kuulmiskaitsevahend on defektne;
- elektrilöögioht juhul, kui kasutatakse sobimatuid ühenduskaableid või võrgupistikuid;
- vigastuste ja materiaalsete kahjude oht, mis tuleneb osade eemalepaiskumisest või instrumendi kinnitusvahendite purunemisest.

4 Tehnilised andmed

	Handy Silence 221 OF E	Mobilboy Silence 211/24 OF E	Mobilboy Silence 241/24 OF E	Mobilboy Silence 401/50 OF E
Imivõimsus	u 200 l/min	u 200 l/min	u 240 l/min	u 400 l/min
Tootlikkus rõhul 6 bar	u 90 l/min	u 90 l/min	u 115 l/min	u 180 l/min
Maksimaalne rõhk	8 bar	8 bar	10 bar	10 bar
Paagi ruumala	6 l	24 l	24 l	50 l
Õhu väljalaskeliitmik	1/4"	1/4"	1/4"	1/4"
Silindrite/astme(te) arv	2/1	2/1	2/1	2/1
Mootori/kompressori pöörlemiskiirus	2850 min ⁻¹	2850 min ⁻¹	2850 min ⁻¹	2850 min ⁻¹
Toitepinge	230 V, vahelduvvool, 50 Hz	230 V, vahelduvvool, 50 Hz	230 V, vahelduvvool, 50 Hz	230 V, vahelduvvool, 50 Hz
Kaitseklass/kaitsetüüp	F/145	F/145	F/145	F/145
Nimivool	4,5 A	4,5 A	6,5 A	11 A
Käivitusvool	12 A	12 A	18 A	30 A
Tarbitav võimsus	1,1 kW	1,1 kW	1,4 kW	2,3 kW
Väljundvõimsus	1,0 kW	1,0 kW	1,3 kW	2,2 kW
Ajamootori võimsus	0,75 kW	0,75 kW	0,95 kW	1,55 kW
Ajamootori kaitseklass	IP 20	IP 20	IP 20	IP 20
Mootori jõudlusklass	68%	70%	70%	68%
Ajamootori käidutsükkel	70%	70%	70%	70%
Summaarne voolutarve	4,2 A	4,2 A	6,1 A	10,5 A
Summaarne sisselülitatud koormusvool	4,5 A	4,5 A	6,5 A	11,0 A
Mass	16 kg	21 kg	23 kg	40 kg
Mõõtmed (P × L × K)	370 × 270 × 530 mm	590 × 280 × 600 mm	600 × 280 × 600 mm	800 × 360 × 720 mm
Helirõhutase Lp	61 dB(A)	61 dB(A)	62 dB(A)	67 dB(A)
Kolvikäik / kolvi läbimõõt	11,2 / 63,7 mm	11,2 / 63,7 mm	13 / 63,7 mm	18 / 69,7 mm
Ühenduskaabel	1,5 m	1,5 m	1,5 m	1,5 m

4.1 Tüübisilt

Tüübisildil (joonis 2) on järgmised andmed.

	Typ: Handy Silence 221 OF E Art.-Nr.: 2001221
	Seriennummer: Baujahr:
	Netzanschluss: 230 V / 1~ / 50 Hz Höchstdruck: 8 bar Behältervolumen: 6 l
	Füllleistung bei 6 bar: 90 l/min Motorleistung: 1,1 kW Gewicht: 16 kg Schalldruckpegel: 61 dB (A)
	Aircraft Kompressorenbau GmbH Gewerbestr. Ost 6, 4921 Hohenzell Österreich / Austria www.aircraft.at

Joonis 2. Tüübisilt Handy Silence 221 OF E

5 Transport, pakendamine, ladustamine

5.1 Kohaletoimetamine ja transport

Kohaletoimetamine

Kontrollige kompressorit pärast kohaletoimetamist, et poleks väliseid transpordikahjustusi. Kui seadmel on kahjustusi, tuleb sellest viivitamatult teatada transpordifirmale või edasimüüjale.

Kontrollige, kas kompressor on komplektne ja kas tarnealusse kuuluvad osad on olemas.

Transport



ETTEVAATUST!

Vigastuste oht, mis tuleneb seadmete ümberminekust ja mahakukkumisest kahveltõstukilt, kaubaalustega veoautolt või transpordivahendilt.

Kasutage ainult selliseid transpordivahendeid ja tõsteseadmeid, mille kandevõime vastab seadme kogumassile.

Üksikute seadmete, pakendatud või pakkimata, üksteise peale või kõrvuti laotud seadmete ebaõige transportimine võib põhjustada õnnetusi, kahjustusi või talitlushäireid, mille eest me ei kanna mingit vastutust ega anna garantiid.

Nihkumise ja ümbermineku vastu kindlustatud tarnekomplekti transport paigalduskohale piisavate mõõtetega veoautol.

Üldised ohud ettevõttesisese transpordi ajal



ETTEVAATUST: ÜMBERMINEKUOHT

Kinnitamata seadet võib tõsta maksimaalselt 2 cm kõrgusele.

Töötajad peavad olema väljaspool ohutsooni, st koormuse mõjupiirkonda.

Hoiatage töötajaid ja juhtige nende tähelepanu ohule.

Transportida võivad ainult selleks volitatud ja kvalifitseeritud isikud. Käituge transpordi ajal vastutustundlikult ja arvestage alati tagajärgedega. Hoiduge riskantsest tegevusest.

Eriti ohtlik on sõitmine tõusudel ja laskumistel (nt juurdepääsuteed, kaldteed jms). Kui liikumine sellistel lõikudel on vältimatu, tuleb olla eriti ettevaatlik.

Enne transportimise alustamist kontrollige liikumisteed, et poleks võimalikke ohte, ebatasasusi ja defekte, ning selle piisavat tugevust ja kandevõimet.

Enne transportimist tuleb kontrollida ohtlikke kohti, ebatasasusi ja defekte. Ohtude, ebatasasuste ja defektide kõrvaldamine transportimise ajal teiste töötajate poolt on äärmiselt ohtlik.

Seetõttu on ettevõttesisese transpordi hoolikas planeerimine oluline.

5.2 Pakend

Hoidke pakend võimalikuks teisaldamiseks vähemalt garantiiaja jooksul alles.

Kõik kompressori jaoks kasutatud pakkematerjalid ja abivahendid on taaskasutatavad ning need tuleb alati ringlusse võtta.

Papp-pakendi osad tuleb purustada ja saata vanapaberi kogumispunkti.

Kiled on valmistatud polüetüleenist (PE) ja polstriosad polüstüreenist (PS). Need materjalid tuleb saata ringlussevõtukeskusesse või usaldusväärsesse jäätmekäitlusettevõttesse.

5.3 Ladustamine

Kompressor tuleb enne kuivas, puhtas ja külmumise eest kaitstud keskkonnas ladustamist põhjalikult puhastada.

6 Kokkupanek ja montaa

Kompressoriga töötades tuleb kanda järgmisi isikukaitsevahendeid.



Piktogrammide selgitused on toodud punktis 2.4 „Isikukaitsevahendid“.

6.1 Paigalduskoht

Korraldage tööpiirkond kompressori ümber kohalike ohutusnõuete kohaselt. Tööpiirkond ei tohi olla käitamiseks, hoolduseks ja remondiks piiratud.

Nõuded paigalduskohtale:

- kuiv, tolmuvaba;
- jahe, hästi ventileeritav, kaitstud külmumise eest;
- horisontaalne, tugev aluspind;
- piisav valgustus (vt töökoha määrus ja standard DIN EN 12464).



MÄRKUS

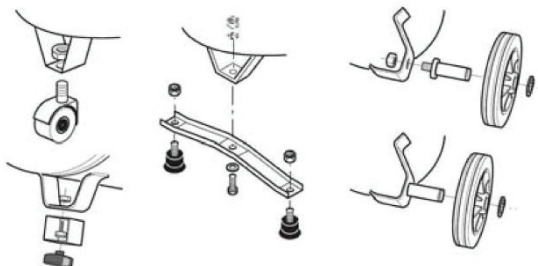
Paigaldage kompressor alati vähemalt 50 cm kaugusele kõikidest takistustest, mis võivad takistada õhuvoolu ja seega ka jahutamist.

Kindlustage kompressor ümbermineku ja kohalt libisemise eest.

6.2 Kokkupanek

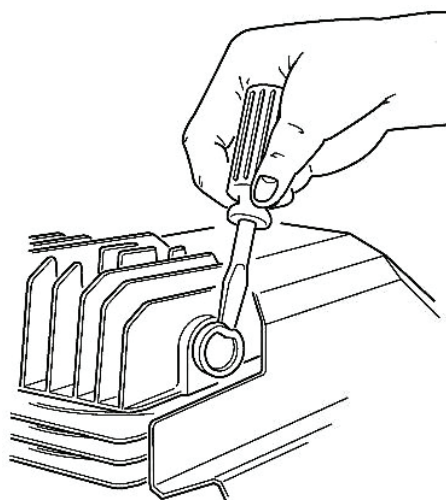
Kompressor on tarnimisel juba monteeritud.

1. samm. Vajaduse korral paigaldage kõigepealt rattad ja/või vibratsioonivastased elemendid (joonis 3).



Joonis 3. Ratta montaaž

2. samm. Võtke ära kompressori ülaosas olev kork ja pange sisse õhuvõtufilter, kui seda ei ole veel paigaldatud.



Joonis 4. Filtri paigaldamiseks võtke kompressori ülaosalt kate ära.

6.3 Elektriühendus



OHT! Eluohulik elektrilöögiolt!

Kokkupuude pingestatud osadega on ohtlik, sest võite saada eluohtliku elektrilöögi. Kasutage kompressorit ainult kuivas keskkonnas.



TÄHELEPANU!

1. Trumlile keritud pikkade kaablite või pikenduskaablite kasutamine võib põhjustada käivitamisel probleeme.
2. Kui pikenduskaabli kasutamine on vältimatu, siis peab soone ristlõige olema vähemalt 2,5 mm².
3. Keerake kaabel trumliilt alati täielikult maha. Muidu võib kaablitrummel saada kahjustusi või isegi põhjustada tulekahju.
4. Mootorite voolutarve on käivitamise ajal suurem kui tavalises töörežiimis. Sellise käivitusvoolu toimel võivad rakenduda tavalised B-kategooria kaitselülitid või tavalised kaitsmed. Selle vältimiseks peaks pistikupes, millega kompressor on ühendatud, olema kaitstud C- või K-kategooria kaitselülitiga või inert-sulavkaitsmega.



HOIATUS! Ärge lülitage toiteallikat välja, kui mootor töötab.

Rõhulüliti ei lase rõhul langeda. Mootor ei käivitu rõhu olemasolul.



TÄHELEPANU!

Toiteallika uuesti sisselülitamisel

Esmalt viige rõhulüliti rõhu väljalaskmiseks asendisse OFF ja seejärel lülitage toiteallikas uuesti sisse.

Lülitage seade alati sisse ja välja ainult rõhulülitist.



MÄRKUS

Toiteallikat tohib kohandada konkreetses kasutusriigis kehtivate direktiivide kohaselt ainult kvalifitseeritud elektrik.

Minikaitselülite rakendusparameetrid

Minikaitselülitel on kasutusvaldkonnast olenevalt erinevad nimivoolud ja rakendusparameetrid.

B-kategooriaga minikaitselüliteid kasutatakse kaitseks standardses toiteahelas.

C-kategooria minikaitselüliteid kasutatakse vooluahelates, kus on suurem sisselülitusvool. See võimaldab probleemideta kasutada masinaid või seadmeid, mille mootoritel on suur käivitusvool.

K-kategooria minikaitselüliteid kasutatakse suure sisselülitusvooluga vooluahelate kaitseks (tööstuslikud rakendused ja muud erirakendused).

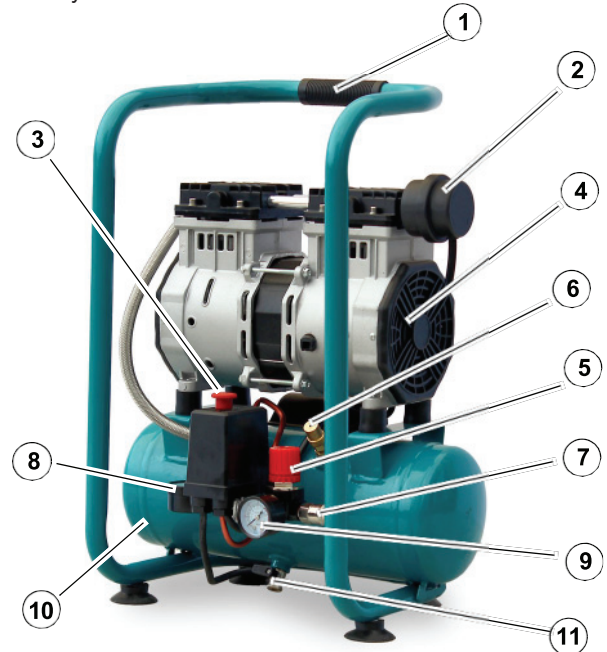
Õige valiku, kas kasutada C- või K-kategooriaga kaitselüliti, ja selle paigaldamise peab tegema kvalifitseeritud elektrik kohapeal.

1. samm. Kontrollige, kas võrgupinge vastab tüübisildil märgitud pingele.
2. samm. Veenduge, et toitelüliti oleks 0-asendis. Seejärel pange pistik pistikupessa.

7 Kasutusele võtt

Seadme kirjeldus

Handy Silence 221 OF E



Mobilboy Silence 241/24 OF E ja 401/50 OF E



Joonis 5. MOBILBOY

1. Käepide
2. Õhufilter
3. Toitelüliti (rõhulüliti)
4. Kompressor
5. Rõhureduktor
6. Kaitseventiil
7. Suruõhu väljalaskeliitmik
8. Paagi manomeeter
9. Töörõhumanomeeter
10. Paak
11. Tühjendusliitmik
12. Tagasilöögiklapp

8 Kasutamine



MÄRKUS

Kompressor on ette nähtud perioodiliseks tööks. Häireteta töö tagamiseks peab käidutsükli väärtus olema 70%. Näiteks kui te värvite suruõhupüstoliga 10 minutit, ei tohi kompressor töötada üle 7 minuti. Ärge hoidke kompressorit pidevalt töös üle 15 minuti.

Kompressorit tohib kasutada ainult lubatud temperatuurivahemikus +5 °C kuni +35 °C.

8.1 Mootori kaitse

Kompressoritel on mootori kaitselüliti, mis lülitab toiteallika ülekoormuse korral automaatselt välja. Kui mootori kaitselüliti põhjustab sundväljalülituse, siis jätke kompressor sellesse olekusse, oodake u 5 minutit enne kaitselüliti vajutamist ja kompressori uuesti toitelülitist käivitamist. Kui kaitselüliti rakendub uuesti, viige toitelüliti 0-asendisse, lahutage seade toitevõrgust ja võtke ühendust volitatud klienditeeninduskeskusega.

8.2 Sisselülitamine

1. samm: kontrollige, kas toitelüliti on 0-asendis (OFF) (joonis 6).
2. samm: ühendage võrgupistik toitevõrku.
3. samm: käivitage seade toitenupust. Lülitu.
4. samm: kui käivitate kompressori esimest korda, laske sellel vähemalt kümme minutit töötada olekus, kus tühjendusliitmik (pos 12, joonis 5) on avatud.
5. samm: sulgege tühjendusliitmik ja kontrollige, kas kompressor täidab paaki ja lülitub välja siis, kui püstitub Pmax (maksimaalne rõhk; näit manomeetril (pos 9, joonis 5)).

Toitelüliti võimaldab kasutada rõhulüliti funktsiooni. Rõhulüliti lülitab kompressori sisse või välja olenevalt paagis püstitunud rõhust. Kompressor töötab automaatselt, lülitub maksimaalse rõhu saavutamisel välja ja käivitub uuesti, kui saavutatakse sisselülitusrõhk.

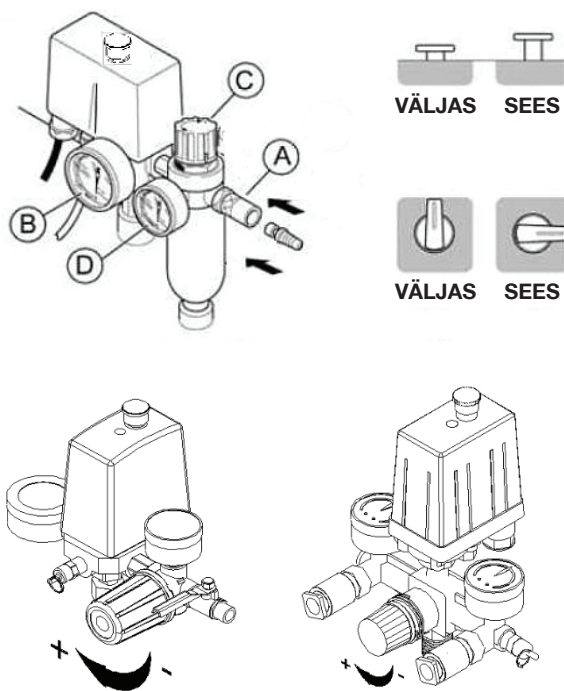
8.3 Töörõhu seadistamine



TÄHELEPANU!

Ei tohi ületada ühendatud tööriista jaoks ettenähtud maksimaalset rõhku.

Töörõhk tuleb seadistada olukorras, kus tööriist on ühendatud ja sellega töötatakse; sel juhul on võimalik seadistada tööõhu tegelikult nõutav väärtus.



Joonis 6. Töörõhu seadistamine

Töörõhk seadistatakse rõhureduktori (pos **C**, joonis 6) abil (tõstke pööratav nupp üles, seadistage soovitud rõhk ja vajutage pööratav nupp fikseerimiseks uuesti alla) ja vaadake rõhu väärtust manomeetrilt (pos **D**, joonis 6). Rõhk lastakse liitmikust välja (pos **A**, joonis 6).

Pärast seadme kasutamist on soovitatav viia rõhk nulli. Pneumaatiliste tööriistade kasutamisel kontrollige alati tarvikute optimaalset tööõhu väärtust.

8.4 Rõhulüliti



TÄHELEPANU!

Enne vajalike seadistuste tegemist lülitage kompressor alati pealülitist välja.

Kompressori soojusliku mõju (külm, soe) ja vibratsiooni tõttu võib rõhulüliti asend muutuda. Vajaduse korral laske rõhulüliti klienditeeninduses reguleerida.

Enne rõhu reguleerimist tuleb rõhulüliti välja lülitada. Rõhku saab paigaldatud rõhulüliti abil seadistada ainult siis, kui seade on survestatud.

8.5 Väljalülitamine

1. samm: lülitage kompressor rõhulüliti oleva toitelüliti abil välja ja tõmmake võrgupistik pistikupesast välja.
2. samm: pange kondensaadi väljavoolukraani alla kogumismahuti. Avage kondensaadi väljavoolukraan, et tühjendada surveanum ja vähendada paagis rõhku.
3. samm: sulgege kondensaadi väljavoolukraan.

9 Korrashoid, hooldus ja remont

9.1 Korrashoid ja hooldus



OHT!

Kõiki elektri- ja pneumosüsteemidega seotud töid võivad teha ainult spetsialistid, kes on saanud vajaliku väljaõppe ja on kursis töödega seotud ohtudega.

Pärast korrashoiu-, remondi- ja puhastustöid kontrollige, kas kõik katted ja kaitseseadised on kompressorile korralikult tagasi pandud ja kompressori tööpiirkonnas ei ole mingeid tööriistu. Kahjustatud kaitseseadised ja masinaosad tuleb asendada või parandada ettenähtud viisil tunnustatud töökojas.

1. samm: enne mis tahes korrashoiutööde tegemist lülitage kompressor välja, tõmmake võrgupistik välja ja laske paagist kogu õhk välja.

Pärast esimest soojenemist

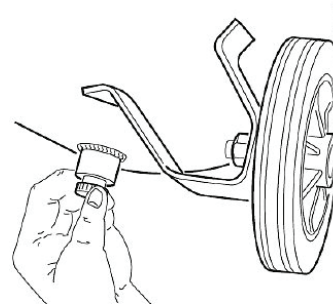
Kui kompressor on soojenenud, pingutage mutrivõtmega silindrikruve.

Pärast esimest 50 töötundi

2. samm: kontrollige, kas kõik kruvid, eriti mootori ülaosas ja raamil, on kõvasti kinni keeratud.

Üks kord nädalas

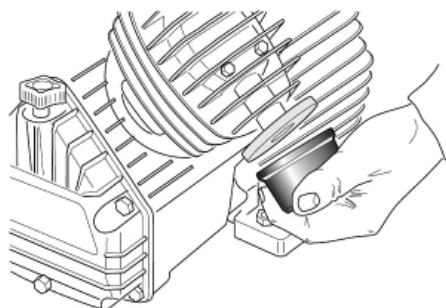
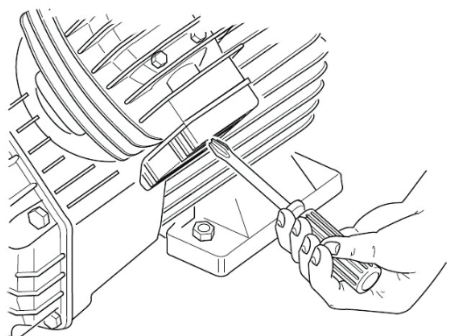
2. samm: laske kondensaad välja, selleks avage paagi all olev kraan (joonis 7). Sulgege kraan kohe, kui väljub üksnes puhas, kondensaadita õhk. Kandke selle töö tegemisel kaitsekindaid. Soovitame kasutada kondensatsioonivee kogumiseks lamedat mahutiit.



Joonis 7. Tühjendusliitmik

Üks kord kuus (või sagedamini, kui seadet kasutatakse intensiivselt ja/või kui seda kasutatakse tolmuses keskkonnas)

2. samm: võtke õhuvõtufilter välja ja vahetage ära (kui see on kahjustatud) või puhastage filterelement (joonis 8).



Joonis 8. Õhufiltri puhastamine

PABERIST filterelement: puhuge suruõhuga läbi seestpoolt väljapoole.

Käsnmaterjalist filterelement: peske pesuvahendiga, loputage läbi ja kuivatage täielikult.

METALLIST filterelement: loputage mitteõlise lahustiga puhtaks ja puhuge suruõhuga läbi.



TÄHELEPANU!

Ärge kunagi kasutage kompressorit ilma õhuvõtufiltrita.

Kord kvartalis või iga 300 töötunni järel

Kontrollige õhupaaki, et poleks korrosiooni või muid kahjustusi.

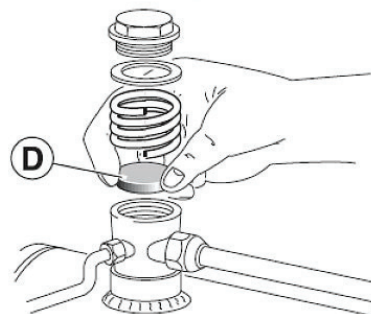
Iga 6 kuu tagant

2. samm: puhastage põhjalikult kõik ribide või lamellidega osad.

3. samm: kontrollige kompressorit, et poleks võimalikke õhulekkeid.

Iga 2 aasta järel

2. samm: kontrollige tagasilöögiklappi ja vahetage vajaduse korral tihenduselement (pos D, joonis 9) välja.



Joonis 9. Tagasilöögiklapp

9.2 Remont



OHT!

Korrashoituid võib teha ainult spetsialiseeritud töökojas või lasta need teha koolitatud spetsialistidel. Elektriseadmete korrashoituid võivad teha ainult kvalifitseeritud elektrikud või teised töötajad sellise elektriku järelevalve all ja juhendamisel.

Aircraft Kompressoren ei vastuta ega anna garantiid kahju või rikete eest, mis tulenevad kasutusjuhendi nõuete eiramisest. Kasutage remondiks ainult laitmatu korras olevaid ja sobivaid tööriistu, originaalvaruosi või Aircraft Kompressoreni poolt sõnaselgelt heakskiidetud standardseid varuosi.

9.3 Teave tehnilise klienditeeninduse kohta

Garantiiga hõlmatud remonditöid võivad teha ainult volitatud tehnikud. Kasutage ainult originaalvaruosi.

Päringute või tellimuste korral märkige alati oma kompressori TÜÜBI ID, VÄLJALASKESAASTA ja ARTIKLI NUMBER. Kõik üksikasjad on kirjas kompressoril oleval tüübisildil.

9.4 Kaitseventiili töökorras oleku katsetamine

Kaitseventiili tuleb regulaarselt (iga 6 kuu tagant) kontrollida, et tagada vajaduse korral selle nõuetekohane toimimine.

Versioon A (rõngaga kaitseventiil)

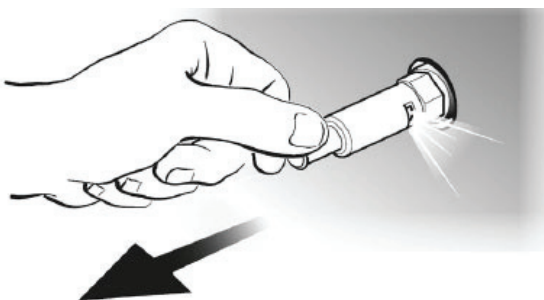
Avage kaitseventiil (joonis 10), tõmmake selleks rõngast korraks väljapoole, kuni suruõhk hakkab väljuma, ja laske seejärel uuesti lahti (survemahuti peab olema survestatud).



Joonis 10. Kaitseventiil, versioon A

Versioon B (fiksaatormuhviga kaitseventiil)

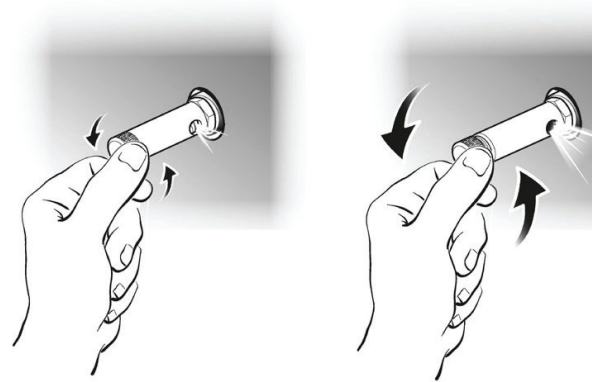
Avage kaitseventiil (joonis 11), tõmmake selleks muhvi korraks väljapoole, kuni suruõhk hakkab väljuma ja laske seejärel uuesti lahti (survemahuti peab olema survestatud).



Joonis 11. Kaitseventiil, versioon B

Versioon C (rõngasmutriga kaitseventiil)

Avage kaitseventiil (joonis 12), keerates rõngasmutrit seni, kuni suruõhk hakkab väljuma, ja keerake see seejärel tagasi (survemahuti peab olema survestatud).



Joonis 12. Kaitseventiil, versioon C

10 Veotsing

Talitlushäire	Kõrvaldamine
Kompressor ei käivitu	Rõhulüliti on välja lülitatud. Lülitage kompressor rõhulüliti sisse.
Kompressoris ei püstitu väljalülitusrõhk.	Kompressori või tagasilöögiklapi tihendid lekivad. Vahetage tihendid välja.
Kompressor lülitub välja.	Rike puudub, paak on täis, püstitunud on maksimaalne rõhk.
Kompressor seiskub ega käivitu uuesti.	Rakendus mootori kaitselüliti. Jätke kompressor väljalülitatud olekusse. Ligikaudu 5 minuti pärast vajutage mootorikaitselüliti ja lülitage seade uuesti sisse. Kui mootorikaitselüliti rakendub pärast taaskäivitamist uuesti, võtke ühendust klienditeenindusega.
Kompressor töötab ainult lühikest aega kuni väljalülitusrõhu püstitumiseni ja lülitub veidi aja pärast uuesti sisse.	Rõhulüliti töövahemik on liiga väike. Suurendage töövahemikku. Survepaagis on palju kondensaati. Laske kondensaat välja.
Rõhk paagis langeb.	Kontrollige kõiki liitmikke ja vajaduse korral pingutage neid. Kui viga püsib, võtke ühendust klienditeenindusega.
Õhuleke rõhulüliti ventiili juures siis, kui kompressor on välja lülitatud.	Puhastage väga hoolikalt tagasilöögiklapi pesa. Vajaduse korral vahetage tihenduselement välja.
Kaitseventiil rakendub.	Rõhulüliti väljalülitusrõhu seadistatud väärtus on liiga suur. Vähendage rõhulüliti väljalülitusrõhu väärtust. #0%Kaitseventiil on defektne. Asendage kaitseventiil.
Kompressor ei laadi ja kuumeneb ülemäära.	Silindripea tihend või klapitaldrik on kahjustatud. Lülitage kompressor kohe välja ja võtke ühendust klienditeenindusega. #0%Õhufilter on määrdunud. Puhastage õhufilter.
Kompressori töömüra on väga vali ning kõlavad rütmilised ja metalsed helid.	Liugpuks või laagrihülss on kinni kiilunud. Lülitage kompressor kohe välja ja võtke ühendust klienditeenindusega.
Kompressor ei seisku, kui on püstitunud rõhk Pmax; rakendub kaitseventiil. #0%Kompressor lülitub liiga vara välja.	Rõhulüliti võib olla valesti reguleeritud (vt punkt „Rõhulüliti“). Kui probleem püsib pärast korrashoiutööde tegemist, võtke ühendust klienditeenindusega.

11 Jäätmekäitlus, vanade seadmete ringlussevõtt

Keskkonna huvides tuleb tagada, et masina kõik osad saadetakse jäätmekäitlusesse ainult selleks ettenähtud ja volitatud kanalite kaudu.

11.1 Kasutusest kõrvaldamine

Kasutuskõlbmatud seadmed tuleb viivitamatult ja asjatundlikult kasutuselt kõrvaldada, et vältida hilisemat väärkasutust ja ohtu keskkonnale või inimestele.

- Eemaldage vanast seadmest kõik keskkonnaohtlikud tehnoloogilised materjalid.
- Vajaduse korral demonteerige masin käideldavateks ning kasutatavateks sõlmedeks ja osadeks.
- Saatke masina osad ja tehnoloogilised materjalid jäätmekäitlusesse selleks ettenähtud kanalite kaudu.

11.2 Määrdeainete jäätmekäitlus

Juhised kasutatud määrdeainete jäätmekäitluseks annab määrdeainete tootja
Vajaduse korral küsige konkreetse toote kohta teabelehti.

11.3 Kõrvaldamine kohaliku omavalitsuse kogumispunktide kaudu

Kasutatud elektri- ja elektroonikaseadmete jäätmekäitlus (kasutatakse Euroopa Liidu ja teistes Euroopa riikides, kus on selliste seadmete jaoks eraldi kogumissüsteem).

Tootel või selle pakendil olev sümbol näitab, et seda toodet ei tohi käsitleda tavaliste olmejäätmetena, vaid see tuleb viia olmejäätmete kogumispunkti. Käidelda tuleb elektri- ja elektroonikaseadmete ringlussevõtu kohaselt. Kui aitate seda toodet kasutuselt nõuetekohaselt kõrvaldada, kaitsete keskkonda ja teiste inimeste tervist. Keskkonda ja tervist ohustab ebaõige jäätmekäitlus. Materjalide ringlussevõtt aitab vähendada toorainete tarbimist. Lisateavet selle toote ringlussevõtu kohta saate kohalikust omavalitsusest, kohaliku omavalitsuse jäätmekäitlusosakonnast või kauplusest, kust toote ostsite.

12 Varuosad



OHT!

Vigastuste oht varuosade vale kasutamise tõttu!

Vale või defektse varuosa kasutamine võib põhjustada ohtu käitajale ning tekitada kahjustusi ja talitlushäireid.

- Kasutada tohib ainult tootja originaalvaruosi või tootja lubatud varuosi.
- Kui midagi on ebaselge, võtke alati ühendust tootjaga.



MÄRKUS

Lubamatute varuosade kasutamine tühistab tootja garantii.

12.1 Varuosade tellimine

Varuosasid saab osta volitatud edasimüüjalt. Märkige päringute tegemisel või varuosade tellimisel järgmised põhilised andmed.

- Seadme tüüp
- Artikli number
- Osa number
- Väljalaskeaasta
- Kogus
- Soovitud saatmisviis (posti teel, kauba-, mere-, õhu-, ekspressvedu)
- Tarneadress

Varuosade tellimusi ilma eespool nimetatud teabeta ei saa arvesse võtta. Kui tarneviis ei ole määratud, saadetakse toode teele tarnija äranägemisel. Teave seadme tüübi, osa numbri ja väljalaskeaasta kohta on leitav kompressoril olevalt tüübisildilt.

Näide

Tellida tuleb Handy Silence 221 OF E kaitseventiil.

Varuosade joonisel on kaitseventiili number 17.

Varuosade tellimisel saatke volitatud edasimüüjale varuosade joonise koopia koos tähistatud osa (kaitseventiil) ja tähistatud artikli numbriga (17) ning lisage järgmised andmed.

Seadme tüüp: **Handy Silence 221 OF E**

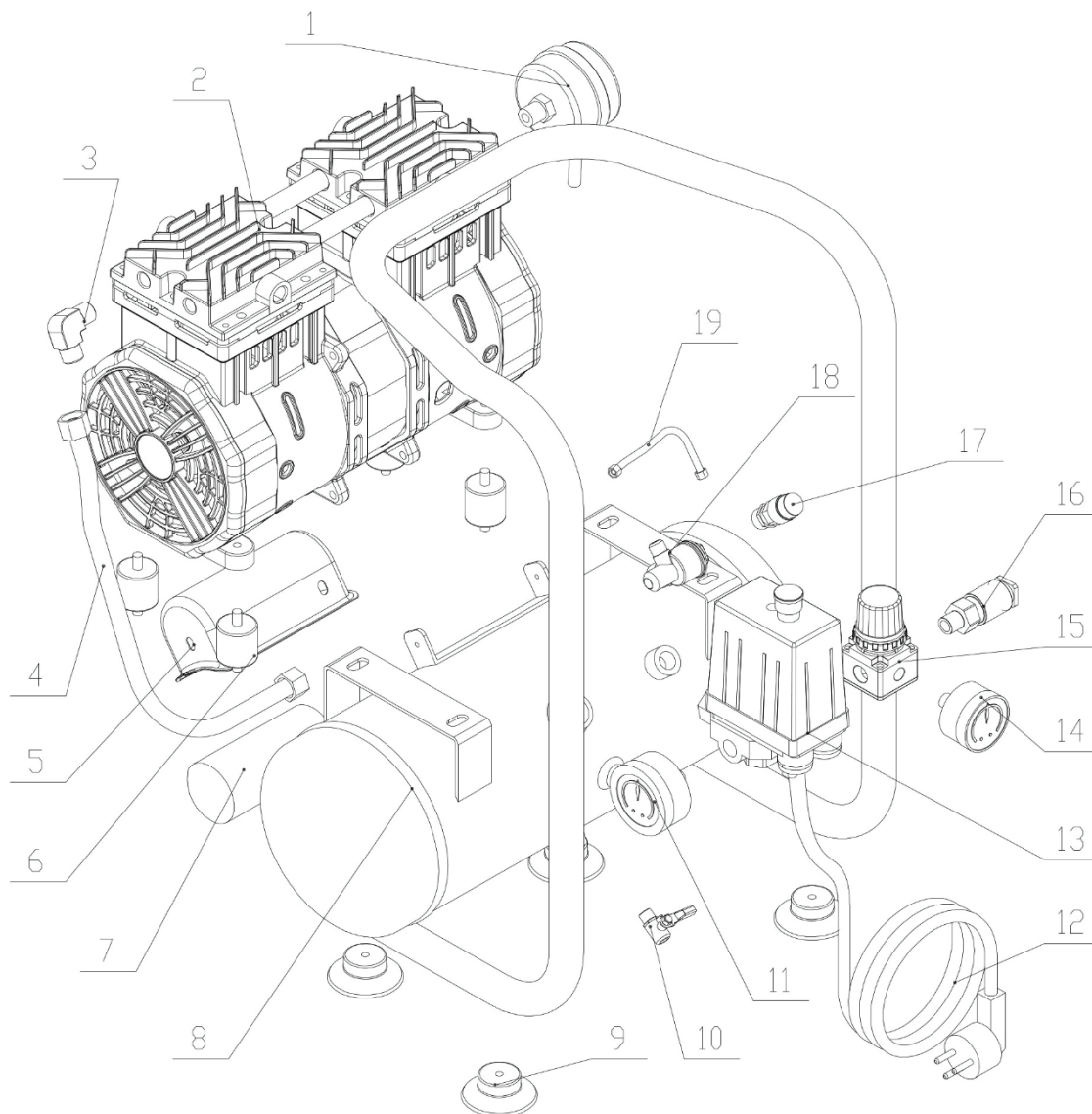
Artikli number: **2001221**

Osa nr: **17**

Järgnevad joonised on mõeldud selleks, et aidata teil teeninduse vajaduse korral vajalikke varuosi tuvastada. Vajaduse korral saatke edasimüüjale varuosade joonisest koopia koos tähistatud osadega.

12.2 Varuosade joonised

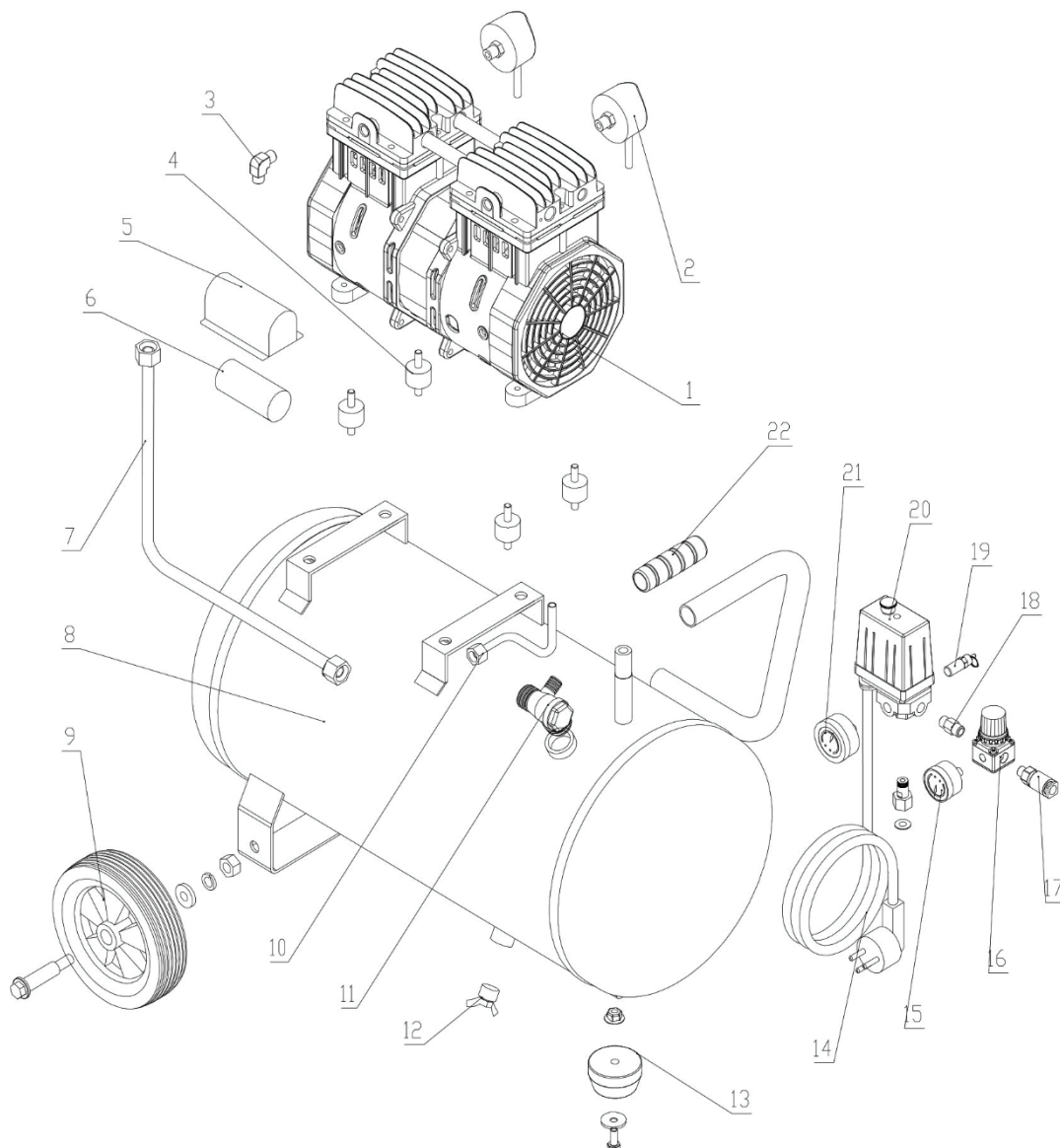
Varuosade joonis – Handy Silence 221 OF E



Joonis 13. Varuosad – Handy Silence 221 OF E

Pos	Nimetus	Nr	Pos	Nimetus	Nr
1	Õhufilter	1	11	Manomeeter	1
2	Kompressori pea (ülaosa)	1	12	Võrgukaabel	1
3	Torupõlv	1	13	Rõhulüliti	1
4	Tühjendustoru	1	14	Manomeeter	1
5	Kondensaatori kate	1	15	Kontroller	1
6	Kompressori kummist aluskiht	4	16	Õhuliitmik	1
7	Kondensaator	1	17	Kaitseventiil	1
8	Paak	1	18	Tagasilöögiklapp	1
9	Kummijalg	4	19	Äravoolutoru	1
10	Tühjenduskraan	1	20	Käepide	1

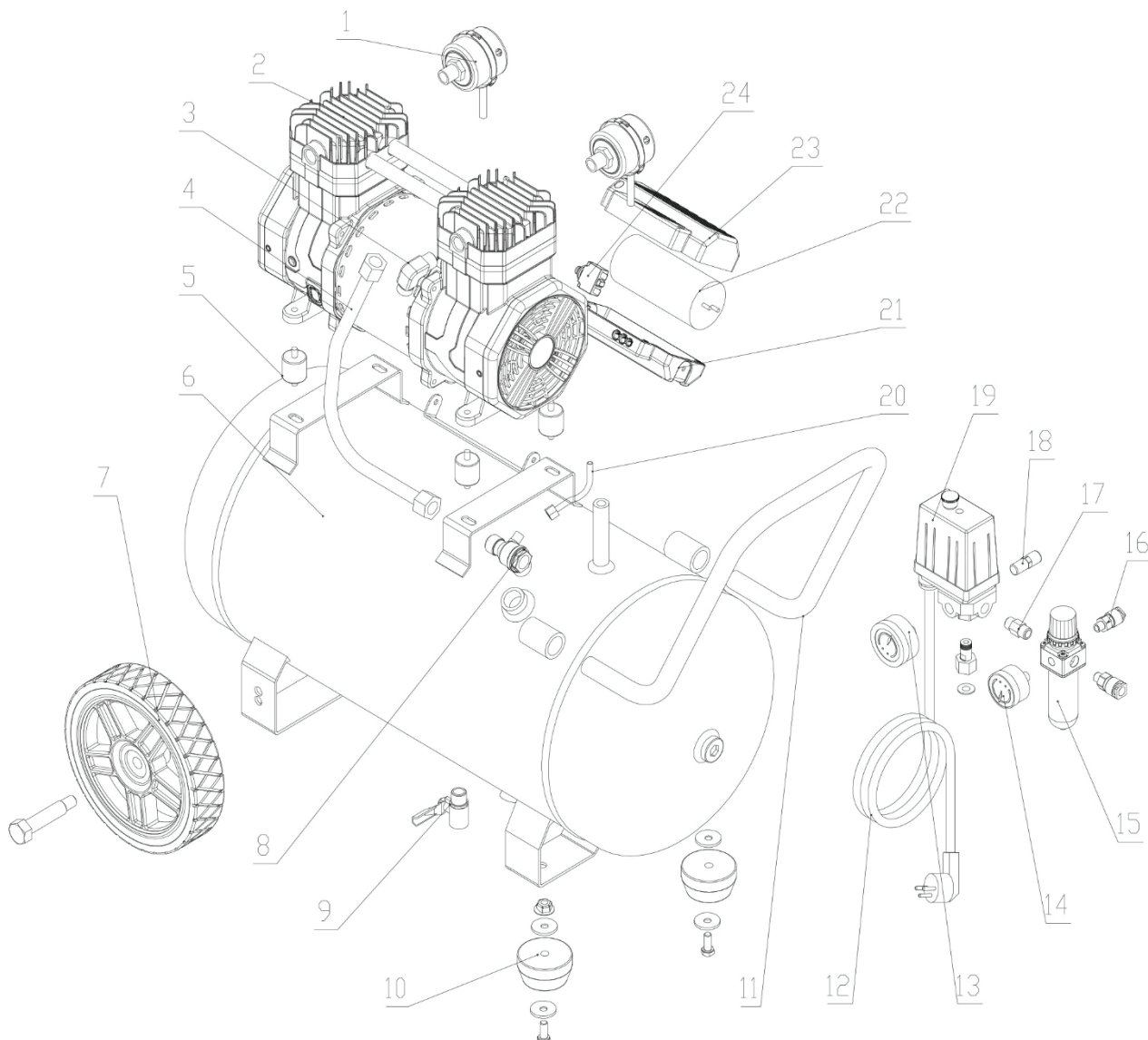
Varuosade joonis – Handy Silence 221 OF E



Joonis 14. Mobilboy Silence 211/24 OF E ja Mobilboy Silence 241/24 OF E varuosad

Pos	Nimetus	Nr	Pos	Nimetus	Nr
1	Kompressori pea (ülaosa)	1	12	Tühjenduskraan	1
2	Õhufilter	2	13	Kummijalg	2
3	Torupõlv	1	14	Võrgukaabel	1
4	Kompressori kummist aluskiht	4	15	Manomeeter	1
5	Kondensaatori kate	1	16	Kontroller	1
6	Kondensaator	1	17	Õhuliitmik	1
7	Tühjendustoru	1	18	1/4 liitmik	1
8	Paak	1	19	Kaitseventiil	1
9	Ratas	2	20	Rõhulüliti	1
10	Äravoolumitoru	1	21	Manomeeter	1
11	Tagasilöögiklapp	1	22	Käepide	1

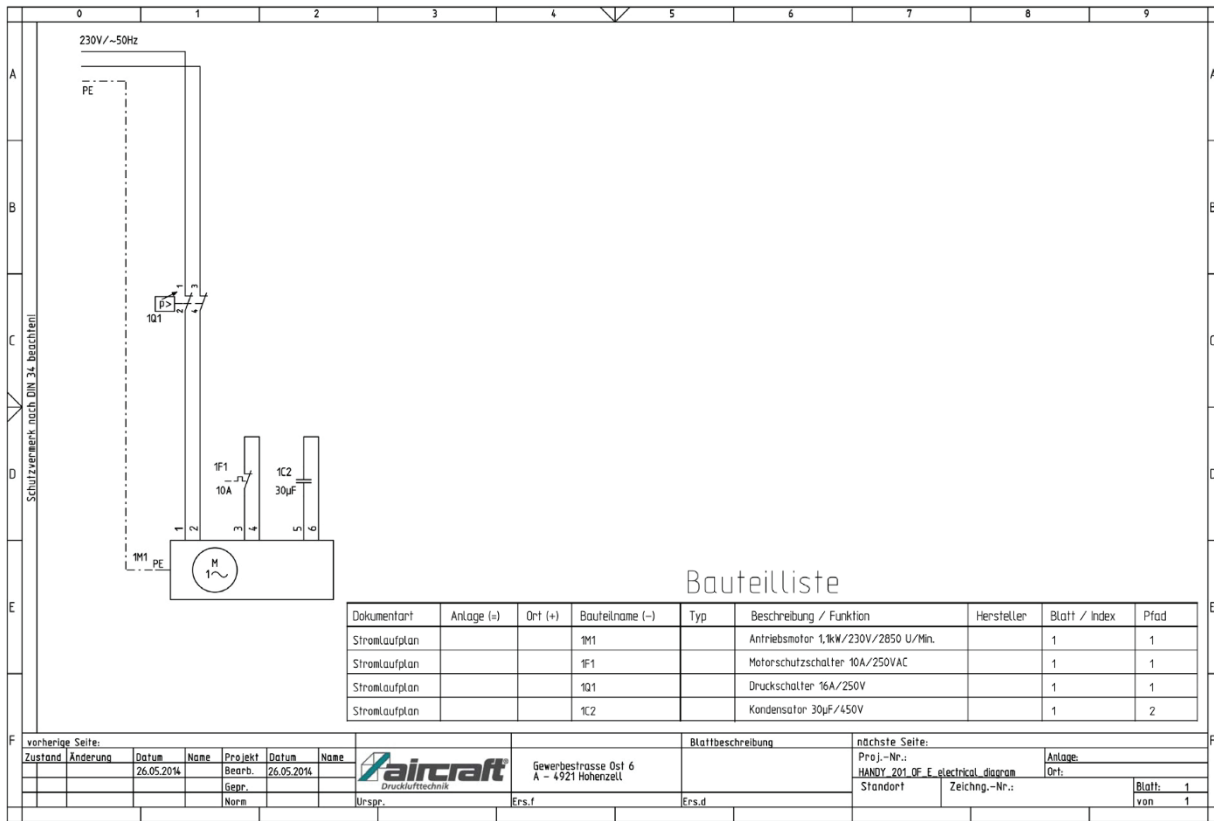
Varuosade joonis – Mobilboy Silence 401/50 OF E



Joonis 15. Mobilboy Silence 401/50 OF E varuosad

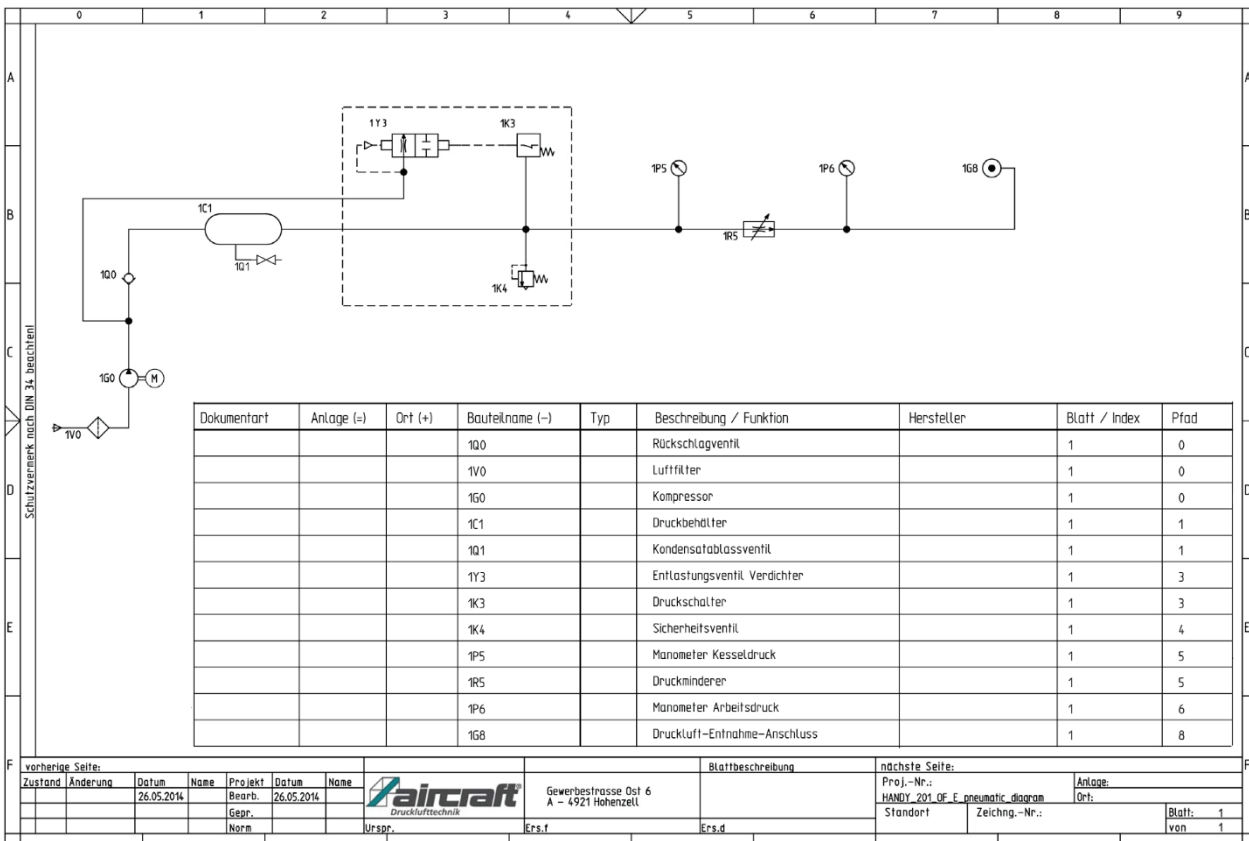
Pos	Nimetus	Nr	Pos	Nimetus	Nr
1	Õhufilter	2	13	Manomeeter	1
2	Kompressor	1	14	Manomeeter	1
3	Torupõlv	1	15	Veefiltri regulaator	1
4	Tühjendustoru	1	16	Õhuliitmik	2
5	Kompressori alus	4	17	1/4 liitmik	1
6	Paak	1	18	Kaitseventiil	1
7	Ratas	2	19	Rõhulüliti	1
8	Tagasilöögiklapp	1	20	Väljalasketoru	1
9	Tühjenduskraan	1	21	Kondensaatori alus	1
10	Kummijalg	2	22	Kondensaator	1
11	U-käepide	1	23	Kondensaatori kate	1
12	Võrgukaabel	1	24	Kaitselüliti, 15 A	1

13 Elektriskeem



Joonis 16. Elektriskeem, 230 V

14 Pneumoskeem



Joonis 17. Pneumoskeem

15 EÜ vastavusdeklaratsioon

EÜ masinadirektiivi 2006/42/EÜ II lisa osa 1.A kohaselt

Tootja: AIRCRAFT Kompressorenbau und Maschinenhandel GmbH
Gewerbestraße Ost 6
A-4921 Hohenzell

deklareerib käesolevaga, et järgmine toode (alltoodud)

tootegrupp: AIRCRAFT®-I suruõhutehnoloogia

masina tüüp: kompressor

masina nimetus*	artikli number
<input type="checkbox"/> Handy Silence 221 OF E	2001221
<input type="checkbox"/> Mobilboy Silence 211/24 OF E	2002215
<input type="checkbox"/> Mobilboy Silence 241/24 OF E	2002245
<input type="checkbox"/> Mobilboy Silence 401/50 OF E	2002401

seerianumber*: _____

tootmisaasta*: 20_____

* täitke need väljad tüübisildil olevate andmete põhjal.

konstruktsiooni ja ehituse tõttu, samuti meie poolt turuleviidud versioonis, vastab masinadirektiivi 2006/42/EÜ asjakohastele, põhilistele ohutus- ja tervishoiunõuetele. Surveohu osas on täidetud direktiivi 2014/68/EL asjakohased nõuded.

Kohaldatavad ELi direktiivid: 2014/30/EL EMC direktiiv
2014/29/EL Lihtsate surveseadmete direktiiv
2011/65/EL RoHS-direktiiv

Kohaldatud on järgmisi ühtlustatud standardeid.

DIN EN 60204-1:2019-06	Masinate ohutus. Masinate elektriseadmed. Osa 1: Üldised nõuded
DIN EN ISO 4126-1:2016-12	Ohutusseadised kaitseks liigrõhu eest. Osa 1: Kaitseventiilid
DIN EN 286-1:1998-08	Lihtsad leekkuumutuseta õhu või lämmastiku surveanumad. Osa 1: Üldotstarbelised surveanumad
DIN EN IEC 55014-1:2022-12	Elektromagnetiline ühilduvus. Nõuded kodumasinadele, elektrilistele tööriistadele ja muudele sarnastele seadmetele. Osa 1: Heitkogused
DIN EN IEC 55014-2:2022-10	Elektromagnetiline ühilduvus. Nõuded kodumasinadele, elektritööriistadele ja muudele sarnastele seadmetele. Osa 2: Immuunsus – tootepere standard
DIN EN IEC 61000-3-2:2019-12	Elektromagnetiline ühilduvus (EMC). Osa 3-2: Piirväärtused. Vooluharmooniliste emissiooni lubatavad piirväärtused (seadmetel sisendvooluga kuni 16 A faasi kohta)
DIN EN 60204-1:2019-06	Masinate ohutus. Masinate elektriseadmed. Osa 1: Üldised nõuded
DIN EN 1012-1:2011-02	Kompressorid ja vaakumpumbad. Ohutusnõuded. Osa 1: Õhukompressorid

Dokumentatsiooni eest vastutav isik Klaus Hütter, Gewerbestraße Ost 6, A-4921 Hohenzell

Hohenzell, 20.06.2023 Hallstadt, 20.06.2023

Klaus Hütter
Juht

Kilian Sturmer
Juht



Stürmer
WELT DER
MASCHINEN

Stürmer Maschinen GmbH
Dr.-Robert-Pfleger-Straße 26
D-96103 Hallstadt
+49 951 96 555-0
info@stuermer-maschinen.de
www.stuermer-maschinen.de



www.stma.de/youtube-de



www.facebook.com/stuermer.maschinen.gmbh



www.xing.com/companies/stuermermaschinen.gmbh



www.linkedin.com/company/8690471