

FAR one® TOOLS



S 150D

Simple Machine

FR	Ponceuse vibrante (Notice originale)
EN	Finishing sander (Original manual translation)
DE	Schwingschleifer (Übersetzung aus dem Original-Anleitung)
ES	Pulidora vibrante (Traducción del manual de instrucciones originale)
IT	Levigatrice vibrante (Traduzione dell'avvertenza originale)
PT	Máquina de polir vibratória (Tradução do livro de instruções original)
NL	Vlakschuurmachine (Vertaling van de originele instructies)
EL	ΡΑΛΙ ΥΔΡΟ ΜΚΟΣ ΤΡΙΒΕΟ (ΜΕΤΑΦΡΑΣΗ ΑΠΟ ΤΙΣ ΠΡΩΤΟΤΥΠΕΣ ΟΔΗΓΙΕΣ)
PL	Szlifierka wibracyjna (Tłumaczenie z oryginalnej instrukcji)
FI	Täryhiomakone (Käännös alkuperäisestä ohjeet)
SV	Vibrerande slipmaskin (Översättning från originalinstruktioner)
BU	Вибрираща шлифовачна машина (Превод на оригиналната инструкция)
DA	Vibratorpudser (Oversættelse fra oprindelige brugsanvisning)
RO	Mașină de șlefuit cu vibrații (Traducere din instrucțiunile originale)
RU	Виброшлифовальная машина (Перевод с оригинальной инструкции)
TU	Titreşimli parlatma makinesi (Orijinal talimatlar çeviri)
CS	Vibrační bruska (Překlad z originálního návodu)
SK	Vibračná brúška (Překlad z originálneho návodu)
HE	Τροχιακό τριβείο (Πρωτότυπο χειρίδιο)
AR	آلة صقل ارتعاجية (تم تقديمها من قبل الشركة)
HU	Vibráló csiszológép (Fordítás az eredeti utasítások)
SL	Vibracijski brusilnik (Prevod iz izvornih navodil)
ET	Vibrolihvija (Tõlge originaal juhiseid)
LV	Vibrujoanti šlifavimo mašina (Tulkojumā no instrukcijas oriģinālvalodā)
LT	Vibrejoša šlifa mašina (Vertimas iš originalių instrukcijas)
HR	Vibracijska brusilica (Prijevod prema originalne upute)



© FAR GROUP EUROPE

115155-4-J-20220509

fartools.com



FIG. A



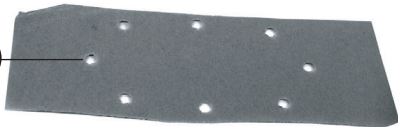
FIG. C



07



05



FR
 Cet appareil se recycle



A DÉPOSER EN MAGASIN
 OU
 A DÉPOSER EN DÉCHÈTRE

Points de collecte sur www.quefarademesdechets.fr
 Privilégiez la réparation ou le don de votre appareil !





FIG. D

02

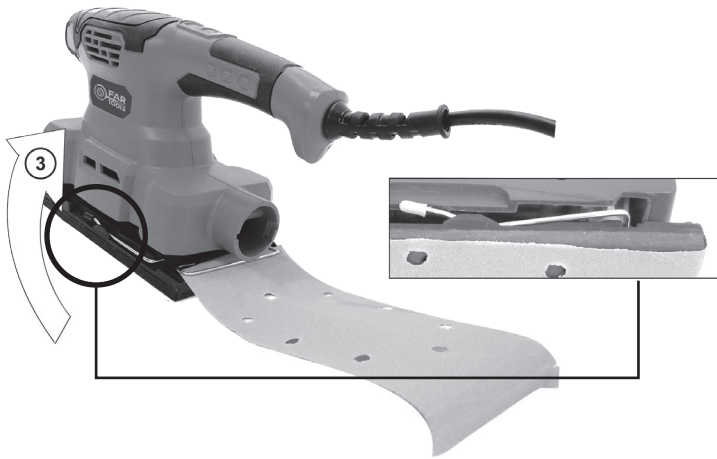




FIG. E

01



02



03



Description et repérage des organes de la machine**FIG. A & B**

- 01 Interrupteur
- 02 Plateau de ponçage
- 03 -
- 04 -
- 05 Papier abrasif
- 06 -
- 07 Collecteur de poussières
- 08 -
- 09 -
- 10 Poignée de maintien
- 11 -
- 12 Ouïes de ventilation

Contenu du carton**FIG. C****Assemblage de la machine****FIG. D**

- 01 -
- 02 Montage du papier abrasif
(voir remplacement des consommables)
- 03 -

Fonctionnalité de la machine**FIG. E**

- 01 Mise en marche et arrêt
- 02 Mouvement à adopter
- 03 Raccordement à un aspirateur
- 04 -

Réglages de la machine**FIG. F**

- 01 -

Remplacement des consommables**FIG. G**

- 01 Changement du papier abrasif
- 02 -

Entretien, recommandations et conseils

- 01 Maintenir la machine et ses ouïes d'aération propres sans poussières
- 02 Attention le fait de poncer du plâtre peut endommager gravement la machine

Description and location of machine parts**FIG. A & B**

- 01 On /off switch
- 02 Sanding board
- 03 -
- 04 -
- 05 Sandpaper
- 06 -
- 07 Dust collector
- 08 -
- 09 -
- 10 Grip handle
- 11 -
- 12 Ventilator intake

Contents of box**FIG. C****Assembling the machine****FIG. D**

- 01 -
- 02 Sandpaper fitting
(see replacement of consumables)
- 03 -

Functions of the machine**FIG. E**

- 01 Start-up of the machine
- 02 Movement to use
- 03 Connection to a vacuum cleaner
- 04 -

Settings of the machine**FIG. F**

- 01 -

Replacing consumables**FIG. G**

- 01 Changing sandpaper
- 02 -

Cleaning and maintenance and advice

- 01 Keep the machine and ventilation intakes dust-free
- 02 Warning, sanding plaster can seriously damage the machine

Beschreibung und Kennzeichnung der Maschinenteile**FIG. A & B**

- 01 Ein/Ausschalter
- 02 Schleifplatte
- 03 -
- 04 -
- 05 Schleifpapier
- 06 -
- 07 Staubsammler
- 08 -
- 09 -
- 10 Haltegriff
- 11 -
- 12 Lüftungsschlitze

Inhalt der Verpackung**FIG. C****Zusammenbau der Maschine****FIG. D**

- 01 -
- 02 Schleifpapier einsetzen
(siehe Verschleißmaterial auswechseln)
- 03 -

Funktionen der Maschine**FIG. E**

- 01 Einschalten
- 02 Durchzuführende Bewegung
- 03 An Staubsauger anschließen
- 04 -

Einstellungen der Maschine**FIG. F**

- 01 -

Auswechseln der Verschleißteile**FIG. G**

- 01 Schleifpapier auswechseln
- 02 -

Reinigung und Wartung

- 01 Maschine und deren Lüftungsschlitze staubfrei halten
- 02 Achtung: Beim Schleifen von Gips kann die Maschine ernsthaft beschädigt werden

Descripción y localización de los elementos de la máquina**FIG. A & B**

- 01 Interruptor marcha/parada
- 02 Disco lijador
- 03 -
- 04 -
- 05 Papel lijador
- 06 -
- 07 Colector de polvo
- 08 -
- 09 -
- 10 Empuñadura de sujeción
- 11 -
- 12 Orificios de ventilación

Contenido del cartón**FIG. C****Ensamblaje de la máquina****FIG. D**

- 01 -
- 02 Montaje del papel lijador
(véase cambio de consumibles)
- 03 -

Funcionalidad de la máquina**FIG. E**

- 01 Puesta en marcha
- 02 Movimiento que se tiene que realizar
- 03 Empalme con un aspirador
- 04 -

Ajustes de la máquina**FIG. F**

- 01 -

Cambio de los consumibles**FIG. G**

- 01 Cambio de papel lijador
- 02 -

Limpeza y mantenimiento

- 01 Mantener la máquina y sus orificios de ventilación limpios sin polvo
- 02 Atención, lijar yeso puede provocar una deterioración grave de la máquina

Descrizione e localizzazione degli organi della macchina**FIG. A & B**

- 01 Interruttore
- 02 Piano di levigatura
- 03 -
- 04 -
- 05 Carta abrasiva
- 06 -
- 07 Collettore di polvere
- 08 -
- 09 -
- 10 Maniglia di mantenimento
- 11 -
- 12 Fori di ventilazione

Contenuto della scatola**FIG. C****Assemblaggio della macchina****FIG. D**

- 01 -
- 02 Montaggio carta abrasiva
(Vedere la sostituzione dei materiali di consumo)
- 03 -

Funzionalità della macchina**FIG. E**

- 01 Avvio
- 02 Movimento da effettuare
- 03 Raccordo ad un aspiratore
- 04 -

Regolazioni della macchina**FIG. F**

- 01 -

Sostituzione dei pezzi di ricambio**FIG. G**

- 01 Sostituzione della carta abrasiva
- 02 -

Manutenzione, raccomandazioni e consigli

- 01 Mantenere la macchina e i suoi fori d'aerazione puliti, senza polvere
- 02 Attenzione il fatto di levigare il gesso può danneggiare gravemente la macchina

Descrição e identificação dos órgãos**FIG. A & B**

- 01 Interruptor
- 02 Prato de lixagem
- 03 -
- 04 -
- 05 Papel abrasivo
- 06 -
- 07 Colector de poeira
- 08 -
- 09 -
- 10 Pega de preensão
- 11 -
- 12 Orifícios de ventilação

Conteúdo da caixa**FIG. C****Montagem da máquina****FIG. D**

- 01 -
- 02 Montagem do papel abrasivo
(ver substituição de consumíveis)
- 03 -

Funcionalidade da máquina**FIG. E**

- 01 Accionamento
- 02 Movimento a adoptar
- 03 Ligação a um aspirador
- 04 -

Ajustes da máquina**FIG. F**

- 01 -

Substituição de consumíveis**FIG. G**

- 01 Substituição do papel abrasivo
- 02 -

Limpeza e manutenção preventiva

- 01 Manter a máquina e os seus orifícios de aeração limpos e livres de poeira
- 02 Atenção : A lixagem de gesso pode avariar gravemente a máquina

Beschrijving en plaatsbepaling van de onderdelen van de machine**FIG. A & B**

- 01 schakelaar
- 02 Schuurblad
- 03 -
- 04 -
- 05 Schuurpapier
- 06 -
- 07 Stofcollector
- 08 -
- 09 -
- 10 Handgreep
- 11 -
- 12 Ventilatieopeningen

Inhoud van het karton**FIG. C****Assemblage van de machine****FIG. D**

- 01 -
- 02 Montage van het schuurpapier (zie «verbruiksartikelen vervangen»)
- 03 -

Functionaliteit van de machine**FIG. E**

- 01 Aanzetten
- 02 Schuurbeweging
- 03 Aansluiting op een stofzuiger
- 04 -

Afstellingen van de machine**FIG. F**

- 01 -

Vervanging van de accessoires**FIG. G**

- 01 Schuurpapier vervangen
- 02 -

Onderhoud, aanbevelingen en raadgevingen

- 01 De machine en haar verluchttingsopeningen schoon en stofvrij houden
- 02 Opgelet : pleisterwerk schuren kan de machine ernstig beschadigen

Περιγραφή και εντοπισμός των οργάνων της μηχανής**FIG. A & B**

- 01 Διακόπτης εκκίνησης/διακοπής (on/off)
- 02 Δίσκος τριβής
- 03 -
- 04 -
- 05 Λειαντικό χαρτί
- 06 -
- 07 Συλλέκτης σκόνης
- 08 -
- 09 -
- 10 Χειρολαβή στηρίγματος
- 11 -
- 12 Ανοίγματα εξαερισμού

Περιεχόμενου του χάρτινου κουτιού**FIG. C****Συναρμολόγηση της μηχανής****FIG. D**

- 01 -
- 02 Συναρμολόγηση λειαντικού χαρτιού (βλέπε αντικατάσταση αναλωσίμων)
- 03 -

Λειτουργικότητα της μηχανής**FIG. E**

- 01 Θέση σε λειτουργία
- 02 Κίνηση που πρέπει να ακολουθήσετε
- 03 Σύνδεση με αναρροφητήρα
- 04 -

Ρυθμίσεις της μηχανής**FIG. F**

- 01 -

Αντικατάσταση των αναλωσίμων**FIG. G**

- 01 Αλλαγή λειαντικού χαρτιού
- 02 -

Καθαρισμός και συντήρηση

- 01 Διατηρείστε την μηχανή και τα ανοίγματα εξαερισμού της καθαρά και χωρίς σκόνη
- 02 Προσοχή: η τριβή του γύψου μπορεί να προκαλέσει σοβαρή βλάβη στην μηχανή

Opis i oznaczenie elementów urządzenia**FIG. A & B**

- 01 Włącznik praca / stop
- 02 Tarcza szlifująca
- 03 -
- 04 -
- 05 Papier ścierny
- 06 -
- 07 Kolektor pyłu
- 08 -
- 09 -
- 10 Uchwyt
- 11 -
- 12 Otwory wentylacyjne

Zawartość opakowania**FIG. C****Montaż maszyny****FIG. D**

- 01 -
- 02 Montaż papieru ściernego
(patrz wymiana elementów zużywających się)
- 03 -

Funkcje maszyny**FIG. E**

- 01 Uruchomienie, regulacja prędkości
- 02 Wykonywany ruch
- 03 Podłączenie do odkurzacza
- 04 -

Regulacja maszyny**FIG. F**

- 01 -

Wymiana elementów zużywających się**FIG. G**

- 01 Wymiana papieru ściernego
- 02 -

Konserwacja, zalecenia i rady

- 01 Dbać o czystość urządzenia i otworów wentylacyjnych
- 02 Uwaga, szlifowanie gipsu może prowadzić do poważnego uszkodzenia urządzenia

Laitteen osien kuvaus ja sijainti**FIG. A & B**

- 01 Käynnistys-/sammutuskatkaisija
- 02 Hiontataso
- 03 -
- 04 -
- 05 Hiomapaperi
- 06 -
- 07 Pölynkerääjä
- 08 -
- 09 -
- 10 Kahva
- 11 -
- 12 Ilmastointiaukot

Laatikon sisältö**FIG. C****Laitteen kokoaminen****FIG. D**

- 01 -
- 02 Hiomapaperin asennus
(katso kulutustavaroiden vaihto)
- 03 -

Pumpun toiminta**FIG. E**

- 01 Käynnistys
- 02 Liikkeen suunta
- 03 Imuriliitos
- 04 -

Laitteen säädöt**FIG. F**

- 01 -

Kuluvien osien vaihto**FIG. G**

- 01 Hiomapaperin vaihto
- 02 -

Puhdistus ja kunnossapito

- 01 Pidä laite ja sen ilmanvaihtoaukot vapaana pölystä
- 02 Huomio, kipsilaastin hiominen voi vahingoittaa laitetta vakavasti

Beskrivning och märkning av maskinens delar**FIG. A & B**

- 01 Start-/stoppbrytare
- 02 Slipskiva
- 03 -
- 04 -
- 05 Sandpappe
- 06 -
- 07 Dammsamlare
- 08 -
- 09 -
- 10 Stödhandtag
- 11 -
- 12 Ventilationsspringor

Innehåll i kartongen**FIG. C****Montering av maskinen****FIG. D**

- 01 -
- 02 Montering av sandpaperet
(se byte av förbrukningsvaror)
- 03 -

Maskinens funktion**FIG. E**

- 01 Start och stopp
- 02 Rekommenderad rörelse
- 03 Inkoppling till dammupsug
- 04 -

Byte av förbrukningsmedel**FIG. F**

- 01 -

Byte av förbrukningsmedel**FIG. G**

- 01 Byte av sandpapper
- 02 -

Rengöring och underhåll

- 01 Hålla maskinen och ventilationsspringorna rena och dammfria
- 02 OBS! Slipning av gips kan skada maskinen svårt

описание и местоположение на частите на машината**FIG. A & B**

- 01 Прекъсвач за стартиране / спиране
- 02 Табла, подно излъскване,
шлифоване с пемза
- 03 -
- 04 -
- 05 шкурка
- 06 -
- 07 Колектор на праха
- 08 -
- 09 -
- 10 Дръжка за поддържане
- 11 -
- 12 Отворите за вентилация

съдържание на кутията**FIG. C****сглобяване на машината****FIG. D**

- 01 -
- 02 Монтаж на абразивната хартия
(вижте подмяна на консумативите)
- 03 -

Функциониране на машината**FIG. E**

- 01 Пускане и спиране
- 02 Движение, което трябва да се възприеме
- 03 Свързване към аспиратор
- 04 -

реглаж на машината**FIG. F**

- 01 -

Подмяна на консумативите**FIG. G**

- 01 Подмяна на абразивната хартия
- 02 -

Подмяна на консумативите

- 01 Поддръжка на машината и на отворите за вентилация чисти от прах
- 02 Внимание шлифоването с пемза може сериозно да повреди машината

Beskrivelse og nummerering af maskinens organer**FIG. A & B**

- 01 Start / stop kontakt
- 02 Slibeplade
- 03 -
- 04 -
- 05 Slibepapir
- 06 -
- 07 Støvsamler
- 08 -
- 09 -
- 10 Fastholdeshåndtag
- 11 -
- 12 Ventilationsåbninger

Papkassens indhold**FIG. C****Samling af maskinen****FIG. D**

- 01 -
- 02 Montering af slibepapir
(se udskiftning af forbrugsartikler)
- 03 -

Maskinens virkemåde**FIG. E**

- 01 Opstart
- 02 Bevægelse der skal følges
- 03 Tilslutning til en støvsuger
- 04 -

Maskinens indstillinger**FIG. F**

- 01 -

Udskiftning af forbrugsartikler**FIG. G**

- 01 Udskiftning af slibepapir
- 02 -

Rengøring og vedligeholdelse

- 01 Hold maskinen og ventilationsåbningerne rene uden støv
- 02 OBS: Det kan beskadige maskinen alvorligt at slibe puds

Descrierea și identificarea organelor de masina**FIG. A & B**

- 01 Întrerupător pornire/oprire
- 02 Platou de șlefuit
- 03 -
- 04 -
- 05 Hârtie abrazivă
- 06 -
- 07 Colector de praf
- 08 -
- 09 -
- 10 Mâner de prindere
- 11 -
- 12 Guri de ventilație

Continutul cartonului**FIG. C****Asamblarea mașinii****FIG. D**

- 01 -
- 02 Montarea hârtiei abrazive
(vezi înlocuirea consumabilelor)
- 03 -

Functionarea mașinii**FIG. E**

- 01 Pornire și oprire
- 02 Mișcarea de urmat
- 03 Racordarea la un aspirator
- 04 -

Reglajele mașinii**FIG. F**

- 01 -

Inlocuirea consumabilelor**FIG. G**

- 01 Schimbarea hârtiei abrazive
- 02 -

Curățare și întreținere

- 01 Mențineți mașina și aeratoarele sale curate, fără praf
- 02 Atenție, șlefuirea gipsului poate deteriora grav mașina

описание и маркировка элементов машины**FIG. A & B**

- 01 Переключатель вкл.-выкл
- 02 Шлифовальная пластина
- 03 -
- 04 -
- 05 Наждачная бумага
- 06 -
- 07 Пылесборник
- 08 -
- 09 -
- 10 Рукоятка
- 11 -
- 12 Вентиляционные отверстия

Содержимое коробки**FIG. C****Сборка машины****FIG. D**

- 01 -
- 02 Крепление наждачной бумаги
(см. описание замены расходных материалов)
- 03 -

Функциональность машины**FIG. E**

- 01 Запуск и останов
- 02 Правильное движение
- 03 Соединение с аспиратором
- 04 -

регулировка машины**FIG. F**

- 01 -

Замена расходных материалов**FIG. G**

- 01 Замена наждачной бумаги
- 02 -

Чистка и техническое обслуживание

- 01 Очищайте станок и его вентиляционные отверстия от загрязнений и пыли
- 02 Внимание! Шлифование гипса может привести к серьезному повреждению станка

Makinenin organlarının tasviri ve bulunması**FIG. A & B**

- 01 Çalıştırma anahtarı / Durdurma
- 02 Zımpara çarkı
- 03 -
- 04 -
- 05 Zımpara kâğıdı
- 06 -
- 07 oz toplayıcı
- 08 -
- 09 -
- 10 Tutma sapı
- 11 -
- 12 Havalandırma delikleri

Kartonun içeriği**FIG. C****Makinenin montajı****FIG. D**

- 01 -
- 02 Zımpara kâğıdının takılması
(bkz. sarf malzemelerinin değiştirilmesi)
- 03 -

Makinenin kullanışılığı**FIG. E**

- 01 Çalıştırma ve durdurma
- 02 Benimsenecek hareket
- 03 Bir elektrikli süpürgeye bağlama
- 04 -

Makinenin ayarları**FIG. F**

- 01 -

Tüketim malzemelerinin değiştirilmesi**FIG. G**

- 01 Zımpara kâğıdını değiştirme
- 02 -

Temizlik ve bakım

- 01 Makineyi ve havalandırma deliklerini temiz ve tozlardan arındırılmış olarak tutun
- 02 Dikkat : alçıyı zımparalamak makinede ciddi bir hasar oluşmasına yol açabilir

Popis a označení součástí stroje**FIG. A & B**

- 01 Çalıřtırma anahtarı / Durdurma
- 02 Deska na broušení
- 03 -
- 04 -
- 05 Brusný papír
- 06 -
- 07 Sběrač prachů
- 08 -
- 09 -
- 10 Držadlo
- 11 -
- 12 Ventilační otvory

Obsah krabice**FIG. C****Montáž stroje****FIG. D**

- 01 -
- 02 Připevnění brusného papíru
(viz výměna opotřebovaných součástí)
- 03 -

Chod stroje**FIG. E**

- 01 Spuštění a zastavení
- 02 Návrh na přijetí
- 03 Připojení k vysavači
- 04 -

Serízení stroje**FIG. F**

- 01 -

Výměna komponentu**FIG. G**

- 01 Výměna brusného papíru
- 02 -

Čištění a údržba

- 01 Udržovat stroj a větrací otvory čisté bez prachu
- 02 Pozor na broušení sádry – to může stroj vážně poškodit

Popis a označenie súčastí stroja**FIG. A & B**

- 01 Spínač štart/stop
- 02 Doska na brúsenie
- 03 -
- 04 -
- 05 Brusný papier
- 06 -
- 07 Zberač prachu
- 08 -
- 09 -
- 10 Držadlo
- 11 -
- 12 Ventilačné otvory

Obsah krabice**FIG. C****Montáž stroja****FIG. D**

- 01 -
- 02 Pripevnenie brusného papiera
(pozri výmenu opotrebovaných súčiastok)
- 03 -

Chod stroja**FIG. E**

- 01 Spustenie a vypnutie
- 02 Pohyb na osvojenie
- 03 Pripojenie k vysávaču
- 04 -

Nastavenie stroja**FIG. F**

- 01 -

Výměna komponentov**FIG. G**

- 01 Výměna brusného papiera
- 02 -

Cistenie a údržba

- 01 Udržovať stroj a vetracie otvory čisté bez prachu
- 02 Pozor na brúsenie sady – môže to stroj vážne poškodiť

מכללי המכונה איתור של מכללי המכונה
תיאור ו תיאור ואיתור של

FIG. A & B

- 01 מתג הפעלה/עצירה
- 02 לוח ליטוש
- 03
- 04
- 05 נייר זכוכית
- 06
- 07 אמצעי איסוף אבק
- 08
- 09
- 10 ידית אחיזה
- 11
- 12 פתחי איורור

תכולה של תיבת הקרטון

FIG. C

הרכבת המכונה

FIG. D

- 01
- 02 (ראה החלפת פריטים מתכלים)
התקנת נייר הזכוכית
- 03

כושר תפקוד המכונה

FIG. E

- 01 התנעה ועצירה
- 02 התנועה שיש לאמץ
- 03 חיבור לשואב אבק
- 04

החלפה של פריטים מתכלים

FIG. F

- 01

ניקויא חזקה

FIG. G

- 01 החלפת נייר הזכוכית
- 02

אחזקה, המלצות ועצות

- 01 יש להחזיק את המכונה פתוחה ואזורי העבודה לניקוי קפדניים
- 02 אזהרה נסיון לליטוש שבסכנתם לנזק חמור למכונה הליטוש

توصيف و تحديد أجزاء الآلة

FIG. A & B

- 01 مفتاح تشغيل إيقاف.
- 02 لوحة الصنفرة
- 03
- 04
- 05 ورق كاشط
- 06
- 07 مٌجمّع الجُزأذ
- 08
- 09
- 10 فلتر الجُزأذ
- 11
- 12 مٌخارج التهوية

محتوى الكرتون.

FIG. C

تجميع أجزاء الآلة.

FIG. D

- 01
- 02 انظر استبدال المستهلكات
تركيب الورق الكاشط
- 03

جاهزية الآلة.

FIG. E

- 01 تشغيل و إيقاف.
- 02 طريقة القيام بالحركة
- 03 الربط بمكنسة كهربائية
- 04

خريطة وظائف الآلة.

FIG. F

- 01

استبدال المستهلكات.

FIG. G

- 01 تغيير الورق الكاشط
- 02

صيانة، إرشادات و نصائح

- 01 التابغة لها نظيفة من غير غبار
تبقى المكنة و مٌخارج التهوية
قد تسبب أعطالاً جسيمة للمكنة
- 02 احذر إن صنفرة الجبس

A gép alkotóelemeinek leírása és beazonosítása**FIG. A & B**

- 01 Indító/leállító kapcsoló
- 02 Csiszolótányér
- 03 -
- 04 -
- 05 Csiszolópapír
- 06 -
- 07 Porgyűjtő
- 08 -
- 09 -
- 10 Fogantyú
- 11 -
- 12 Szellőzőrések

A doboz tartalma**FIG. C****A gép összeszerelése****FIG. D**

- 01 -
- 02 Csiszolópapír felszerelése
(ld. fogyóanyagok cseréje)
- 03 -

A gép működése**FIG. E**

- 01 Beindítás és leállítás
- 02 A készülék mozgatása
- 03 Csatlakozás porszívóhoz
- 04 -

A gép beállítása**FIG. F**

- 01 Szalagfeszítés beállítása

Fogyóanyagok cseréje**FIG. G**

- 01 Csiszolópapír cseréje
- 02 -

Karbantartás, javaslatok és tanácsok

- 01 A készüléket és szellőzőréseit tartsa tisztán, pormentesen
- 02 Figyelem: gipsz csiszolása súlyosan megromlíthatja a gépet

Opis in oznaka sklopov stroja**FIG. A & B**

- 01 Stikalo delovanje / stop
- 02 Polirna plošča
- 03 -
- 04 -
- 05 Brusilni papir
- 06 -
- 07 Zbiralnik za prah
- 08 -
- 09 -
- 10 Ročica za držanje
- 11 -
- 12 Ventilacijske reže

Vsebina kartona**FIG. C****Sestava stroja****FIG. D**

- 01 -
- 02 Montaža brusilnega papirja
(glej menjavo potrošnih elementov)
- 03 -

Funkcionalnost stroja**FIG. E**

- 01 Vklop delovanja in ustavitve
- 02 Potrebni premik
- 03 Priključek na sesalnik
- 04 -

Nastavitve stroja**FIG. F**

- 01 Nastaviti napetost traku

Menjava potrošnih delov**FIG. G**

- 01 Zamenjava brusnega papirja
- 02 -

Ciščenje in vzdrževanje

- 01 Pazite, da ostanejo stroj in reže za zračenje na stroju čisti, brez prahu
- 02 Pozor poliranje mavca lahko resno poškoduje stroj

Masina osade kirjeldus ja eristamine**FIG. A & B**

- 01 Käivitus/kinnipanekulüliti
- 02 Lihvimisplaate
- 03 -
- 04 -
- 05 Liivapabe
- 06 -
- 07 Tolmukoguja
- 08 -
- 09 -
- 10 Käepide
- 11 -
- 12 Ventilatsioonivad

Karbi sisu**FIG. C****Masina kokkupanek****FIG. D**

- 01 -
- 02 Liivapaberi paigaldamine
(vaata kasutatud osade väljavahetamist)
- 03 -

Masina funktsionaalsus**FIG. E**

- 01 Käivitamine ja peatamine
- 02 Umberlulitamine
- 03 Tolmuimeja sisselulitamine
- 04 -

Masina seaded**FIG. F**

- 01 Lihvimislindi pinguse reguleerimine

Kuluvate osade asendamine**FIG. G**

- 01 Liivapaberi väljavahetamine
- 02 -

Hoolitus, soovitused ja nõuanded

- 01 Lihvimismasin ja selle ventilatsioonivad tuleb hoida tolmuvabadena
- 02 Ettevaatust, kipsi lihvimine võib põhjustada lihvimismasinala raskeid kahjustusi

Mašinas dalu apraksts un uzstadišana**FIG. A & B**

- 01 Slēdzis ieslēgšanai/izslēgšanai
- 02 Šlifavimo stals
- 03 -
- 04 -
- 05 Šlifavimo popierius
- 06 -
- 07 Dulkių surinktuvas
- 08 -
- 09 -
- 10 Valdymo rankena
- 11 -
- 12 Ventilacijos angos

Kastes saturs**FIG. C****Mašinas montaža****FIG. D**

- 01 -
- 02 Šlifavimo popieriaus uždėjimas
(žr. susidėvinčių dalių keitimas)
- 03 -

Mašinas funkcionalitate**FIG. E**

- 01 Ieslēgšana un izslēgšana
- 02 Judesiai
- 03 Siurblio prijungimas
- 04 -

Mašinas noregulēšana**FIG. F**

- 01 Juostos ģēmpimo reguliavimas

Aizvietot pateretas dalas**FIG. G**

- 01 Šlifavimo popieriaus pakeitimas
- 02 -

Apkope, rekomendācijas un padomi

- 01 Prietaisais ir jo ventilācijas angos turi būti švarūs, be dulkių
- 02 Dėmesio : šlifuojant gipsą galima rimtai sugadinti prietaisą.

Mašinos elementu aprašymas ir krypties nustatymas**FIG. A & B**

- 01 Jungiklis įjungtas/išjungtas
- 02 Slīpēšanas plate
- 03 -
- 04 -
- 05 Abrazīvais papīrs
- 06 -
- 07 Putekļu savācējs
- 08 -
- 09 -
- 10 Rokturis
- 11 -
- 12 Ventilācijas atveres

Kartono sudetis**FIG. C****Mašinos surinkimas****FIG. D**

- 01 -
- 02 Abrazīvā papīra uzstādīšana
(skatīt nolietoto daļu nomainīu)
- 03 -

Mašinos funkcionavimas**FIG. E**

- 01 Įjungimas ir sustabdymas
- 02 Pārslēgšana
- 03 Pieslēgšana putekļusūcējam
- 04 -

Mašinos reguliavimas**FIG. F**

- 01 -

Naudojamos produkcijos pakeitimas**FIG. G**

- 01 Abrazīvā papīra nomainīa
- 02 -

Priežiura, rekomendācijas ir patarimai

- 01 Turēt mašīnu un tās ventilācijas atveres tīras no putekļiem
- 02 Uzmanību, ģipša slīpēšana var nopietni bojāt slīpmašīnu

Opis i identifikacija organa stroja**FIG. A & B**

- 01 Prebaciti
- 02 Brusni pladanj
- 03 -
- 04 -
- 05 Brusnim papirom
- 06 -
- 07 Prašina kolekcionar
- 08 -
- 09 -
- 10 Držanje ručke
- 11 -
- 12 Ventilacija sluha

Sadržaj kartona**FIG. C****Montaža stroja****FIG. D**

- 01 -
- 02 Instaliranje abrazivnog papira
(vidi zamjena konzumirnih materijala)
- 03 -

Funktionalnost stroja**FIG. E**

- 01 Start i stop
- 02 Pokret za usvajanje
- 03 Priključak na usisavač
- 04 -

Postavke stroja**FIG. F**

- 01 -


Zamjena konzumables**FIG. G**


- 01 Mijenjanje abrazivnog papira
- 02 -


Održavanje, preporuke i savjeti

- 01 Uređaj i ventilacijske otvore držite čistim bez prašine
- 02 Oprez brušenje gipsa može teško oštetiti stroj



	<p>Tension et fréquence assignée: Nominal frequency and power: Spannung und Frequenz: Tensión y frecuencia fijada: Tensione e frequenza assegnata: Tensão e frequência fixa: Aangegeven spanning en frequentie: Ονομαστική τάση και συχνότητα: Napięcie i częstotliwość przydzielona: Jännite ja määrittäyty taajuus: Angiven spänning och frekvens: Anført spænding og frekvens: Tensiune și frecvență de lucru:</p>	<p>Заданное напряжение и частота: Tahsis gerilimi ve frekans: Stanovené napětí a frekvence: Stanovené napätie a frekvencia: מתח ותדר מוקצב الفلطية والذبذبة المبرمجة Névleges feszültség és frekvencia: Narpetost in določena frekvenca: Консумирано напрежение и честота : Мääratud pinge ja sagedus Nustatytá įtampa ir dažnis Noteiktāis spriegums un frekvence. Napon i nazivna frekvencija:</p>	<p>230 V ~ 50 Hz</p>
---	---	---	-----------------------------


	<p>Puissance assignée: Nominal power: Leerlaufdrehzahl: Potencia fijada: Potenza assegnata: Potência assinada: Onbelast toerental: Ονομαστική ισχύς : Prędkość na biegu jałowym: Teho: Angiven effekt: Anført styrke: Putere de lucru:</p>	<p>Заданная мощность: Tahsis edilen güç: Stanovený príkon: Predpísaný výkon: כוח מוקצב. القدرة المبرمجة Névleges teljesítmény : Določena jakost: Консумирана мощност: Määratud võimsus. Nustatytá galia Noteiktā jauda Nazivna snaga:</p>	<p>150 W</p>
---	--	--	---------------------


	<p>Vitesse à vide: No-load speed: Drehzahl unbelastet: Velocidad vacía: Velocità a vuoto: Velocidade no vácuo: Leerlaufdrehzahl: Ταχύτητα στο κενό: Prędkość bez bciążenia: Tyhjäkäyntinopeus Tomgångshastighet: Hastighed i ubelastet tilstand: Viteza în gol:</p>	<p>Скорость вращения на холостом ходу: Boşalma hızı: Rychlost naprázdno: Rýchlosť pri chode naprázdno: מהירות ריק. السرعة على الفارغ Üres sebesség: Prosti tek: Скорост на празни обороти: Kiirus tühikäigul Tuščio prietaiso greitis Tukšgaitas ātrums Brzina praznogq hoda:</p>	<p>12 000 min⁻¹</p>
---	---	--	---------------------------------------

		<p>187 x 90 mm</p>
---	--	---------------------------





 L_{pA}	Niveau de pression acoustique : Acoustic pressure level : Schalldruckpegel : Nivel de presión acústica : Livello di pressione acustica : Nível de pressão acústica : Niveau akoestische druk : Στάθμη ηχητικής πίεσης: Poziom mocy akustycznej : Käytä kuulosuojaimia: Ljudtrycksnivå : Lydtryk : Nível presiune acustică :	Уровень акустического давления. : Akustik basınç seviyesi : Hladina akustického tlaku : Hladina akustického tlaku : רמת לחץ אקוסטי. مستوى الضغط السمعي. A hangnyomás szintje : Nivo akustičnega pritiska: Равнище на акустично налягане : Helirõhu nivoo Akustinio spaudimo lygis Akustiskā spiediena līmenis Razina zvučnog tlaka:	78 dB (A)

 L_{WA}	Niveau de puissance acoustique : Acoustic power level : Schalleistungspegel : Nivel de potencia acústica : Livello di potenza acustica: Nível de potência acústica: Niveau akoestisch vermogen : Επίπεδο ισχύος ήχου: Poziom mocy akustycznej : Käytä suojalaseja : Ljudstyrkenivå : Lydstyrke : Nível putere acustică :	уровень мощности звука : Akustik basınç seviyesi : Hladina zvukového výkonu: Hladina zvukového výkonu: רמת כוח אקוסטי. مستوى الضرجي. a hangnyomás szintje : Nivo akustične jakosti : Равнище на вибрации : Helivõimsuse nivoo Triukšmo lygis Akustiskās jaudas līmenis Razina zvučne snage:	89 dB (A)

NIVEAU SONORE D'ÉMISSION :

A VIDE

Pression acoustique L_{pA} poste opérateur
Incertitude

78 dB
3


Puissance acoustique L_{WA}
Incertitude

89 dB
3

Valeurs déterminées suivant le code d'essai de l'annexe B de la norme EN 61029-1 avec emploi des normes de base ISO 11201 et ISO 3744.

Les niveaux de pression acoustique obtenus in situ dépendent :

- Des niveaux réels de la machine considérées, en prenant en compte les incertitudes déclarées;
 - Du local et de l'installation de la machine. Préférez une pièce dont l'acoustique est plus feutrée.
- Évitez les pièces vide à grande résonance. Placez vous auprès d'une fenêtre le cas échéant.
- Des outils montés, des pièces travaillées, des réglages choisis,...

 L_{WA}	Niveau de vibration : Hand/arm vibration level : Vibrationspegel Hand/Arm : Nivel de vibración mano/brazo : Livello di vibrazione mano/braccio : Nível de vibração mão/braço : Trillingsniveau hand/arm : Επίπεδο κραδασμών: Poziom vibracji rżka/ramię : Tärinätaso: Vibrationsnivå hand/arm : Vibrations niveau : Nível vibrații :	Уровень вибрации : Titreşim seviyesi : Úroveň vibrací : Hladina vibrácií : רמת תנודות مستوى الارتجاج. Vibrációszint : Nivo vibracij : Равнище : Vibrācijas līmenis. Vibrācijas lygis Vibratsiooni nivo Razina vibracije:	4,913 m / s ²

VIBRATIONS:

Total des valeurs de vibration (somme vectorielle des trois directions) déterminée selon EN 60745 :

a
Incertitude K




4,913 m/s²
1,5 m/s²


L'amplitude d'oscillation peut être utilisée comme valeur de comparaison d'outils électroportatifs.

Attention : si l'outil électroportatif est utilisé pour d'autres applications, avec d'autres outils de travail, l'amplitude d'oscillation peut être différente.





  	<p>Porter des lunettes de sécurité : Porter un masque anti-poussière: Porter une protection auditive:</p> <p>Wear protective eyewear : Wear a dust mask : Wear hearing protective equipment:</p> <p>Schutzbrille tragen : Staubschutzmaske tragen : Gehörschutz tragen:</p> <p>Llevar puestas gafas protectoras : Llevar puesta una careta de protección contra el polvo : Llevar puesta una protección auditiva:</p> <p>Portare de gli occhiali di sicurezza : Indossare una mascherina anti-polvere : Portare una protezione uditiva:</p> <p>Utilizar óculos de segurança : Utilizar uma máscara anti-poeira : Utilizar uma protecção auditiva:</p> <p>Draag een veiligheidsbril : Draag een stofmasker : Draag gehoorbeschermers:</p> <p>Φοράτε προστατευτικά γυαλιά: Φορέστε μάσκα για τη σκόνη: Φοράτε προστασία ακοής:</p> <p>Zakładać okulary ochronne : Zakładać maskę przeciwpyłową Zakładać słuchawki ochronne</p> <p>Käytä suojalaseja : Käytä pölysuojust : Käytä kuulosuojaimia:</p> <p>Använd skyddsglasögon : Bär mask mot damm : Bär hörselskydd:</p> <p>Der skal benyttes sikkerhedsbriller : Der skal benyttes beskyttelsesmaske mod støv: Der skal benyttes hørevern:</p> <p>Purtați ochelari de protecție : Purtați mască anti-praf : Purtați căști de protecție auz:</p>	<p>Наденьте защитные очки : Наденьте респиратор : наденьте средства звуковой защиты:</p> <p>Güvenlik gözlükleri takın : Toza karşı maske takın : İşitsel koruma aleti takın:</p> <p>Používejte bezpečnostní brýle : Používejte masku proti prachu : Používejte ochranu sluchu:</p> <p>Noste ochranné okuliare : Noste ochrannú masku proti prachu : Noste ochranné slúchadlá:</p> <p>תוהיטב יפקשמ ביכרהל אנ קבא דגנ הכסמ שובחל אנ יש ל הרביב הגנת שמיעה חמל נזארות וקאי. ליס קזאע מזראש ללגבאר. ליס חודה זרזש ללזשיג.</p> <p>Viseljen védőszemüveget : Viseljen porvédő maszkot Viseljen fülvédőt</p> <p>Nositi zaščitna očala : Nositi zaščitno masko proti prahu: Nositi zašito ušes:</p> <p>Да се използват защитни очила : Да се използва защитна маска : Да се използва слухови защитни средства:</p> <p>Kandke kaitseprille Kandke tolumumaski. Kandke kõrvakaitset</p> <p>Nešioti apsauginius akinius Dėvėti respiratorių Nešioti apsaugą nuo triukšmo</p> <p>Valkät aizsargbrilles Valkät aizsarg masku pret putekļiem valkät dzirdes aizsarglīdzekli</p> <p>Nositi zaštitne naočale: Nositi masku za zaštitu od prašine: Nositi štitnike protiv buke:</p>	X
---	---	--	---

	<p>Porter des gants : Use rubber gloves : Schutzhandschuhe tragen : Llevar guantes de protección : Indossare i guanti di protezione : Utilizar luvas de protecção : Draag veiligheidshandschoenen : Φορώντας γάντια: Używać rękawic ochronnych : Käytä suojakäsineitä : Använd skyddshandskar : Der skal benyttes handsker : Purtați mănuși :</p>	<p>Наденьте перчатки : Eldiven takın : Noste rukavice : Noste rukavice : תופכב שובחלל אנ ליס קפזארות. Viseljen kesztyű t Nositi rokavice: а се използват предпазни ръкавици : Kandke kindaid Müvēti pirštines Valkät cimduš Nositi zaštitne rukavice:</p>	X
---	---	---	---





	Conformité européenne : Conforms to EC standards : CE-Konformität : Cumples con las directivas CE : Conforme alle norme CE : Conforme às normas CE : Voldoet aan de EG-normen : Ευρωπαϊκή Συμμόρφωση: Zgodność z normami CE : EU-standardien mukainen : EU-standardien mukainen : Overholder EU standarderne : Conform cu normele europene:	соответствие европейским стандартам: Avrupa uygunluk : Evropská shoda : Európska dohoda : התאמה לתקנים האירופיים مطابق للمواصفات الأوروبية. Evropska ustreznost : Európai megfeleléség : Съответствие с европейските норми : Euroopa Liidu vastavusmärk Europinių normų atitikima Atbilstība Eiropas standartiem Euroopska sukladnost	X
--	---	---	---

	Lire les instructions avant usage : Read the instructions before use : Vor Einsatz des Geräts Anweisung lesen : Léase las instrucciones antes de usar : Leggere le istruzioni prima dell'uso : Ler as instruções antes da utilização : Lees voor het gebruik de instructies : Διαβάστε τις οδηγίες πριν από τη χρήση: Zapoznać się z instrukcją przed użyciem : Lue ohjeet ennen käyttöä : Läs anvisningarna före användning : læs instruktionerne før brug Înainte de utilizare, cititi instructiunile :	Внимательно прочитайте следующие инструкции : Kullanmadan talimatları okuyunuz : Pozorně si přečtete následující pokyny : Pred použitím si prečítajte pokyny : דרום חילופי اقرأ التعليمات قبل الاستخدام. használat előtt olvassuk el az utasítást : Pred uporabo preberite ustrezna navodila : Прочетете указанията за употреба : Enne kasutamist lugege instruksiooni Prieš naudojimą perskaityti instrukciją izlasīt instrukcijas pirms lietošanas Pročitati upute prije uporabe:	X
--	---	---	---

	Classe d'isolement : 2 Insulation class : 2 Isolierung Klasse : 2 Aislamiento clase :2 Isolamento classe :2 Isolamento classe :2 Isolatie Klasse : 2 Κατηγορία μόνωσης: 2 Izolacja Klasy :2 Eristysluokka :2 Isolering Klasse :2 Isoleringsklasse 2 Clasă izolație :2	Класс изоляции 2 : Yalıtım derecesi :2 Třída izolace :2 Izolačný systém 2 סוג בידוד 2. فئة العزل 2. Szigetelési osztály :2 Razred izolacije :2 Инструмент Клас :2 Isolatsiooniklass 2 Izoliācijas rūšis 2 Izolācijas klase 2 Izolacija klasa: 2	X
--	---	---	---

	Danger : Gefahr : Gefahr : Peligro : Pericolo : Perigo : Gevaar : Κίνδυνος: Niebezpieczeństwo : Vaara : Fara : Fare : Pericol :	Опасно : Tehlike : Nebezpečí : Nebezpečnostvo : סכנה. خطر. Veszély : Nevarnost: Опасност : Oht Pavojus Bīstamība Opasnost:	X
--	---	--	---





	Poids :	Bec :	1,2 kg
	Weight :	Ağırlık :	
	Gewicht :	Hmotnost :	
	Peso :	Hmotnost :	
	Peso :	משקל	
	Peso :	الوزن.	
	Gewicht :	Súly :	
	Βάρος :	Teža :	
	Masa :	Тегло :	
	Paino :	Raskus	
	Vikt :	Svoris	
	Vægt :	Svars	
	Greutate :	Težina:	

	Soumis à recyclage	Подлежит переработке	X
	Subjected to recycling	Atmayınız	
	Sujeto a reciclaje	Nevyhazujte je do běžného odpadu	
	Sottoposti a riciclaggio	Neodhadzovat	
	Sujeitos à reciclagem	Gjenninningspliktig	
	Não deite no lixo	فلا ترمدها هكذا في القمامة.	
	Niet wegwerpen	ne mečíte1	
	Υπόκειται σε ανακύκλωση	Ne odvržite ga/jih vstran	
	Nie wyrzucac	Taaskasutusse kuuluv	
	Älä heitä pois luontoon	Ärge visake seda minema	
	Batteriet får inte kastas	Nemétykíte	
	Bortkast det ikke	Nemest	
	Nu le auncati	Podvrgnuto recikliranju	

Recyclage des déchets :

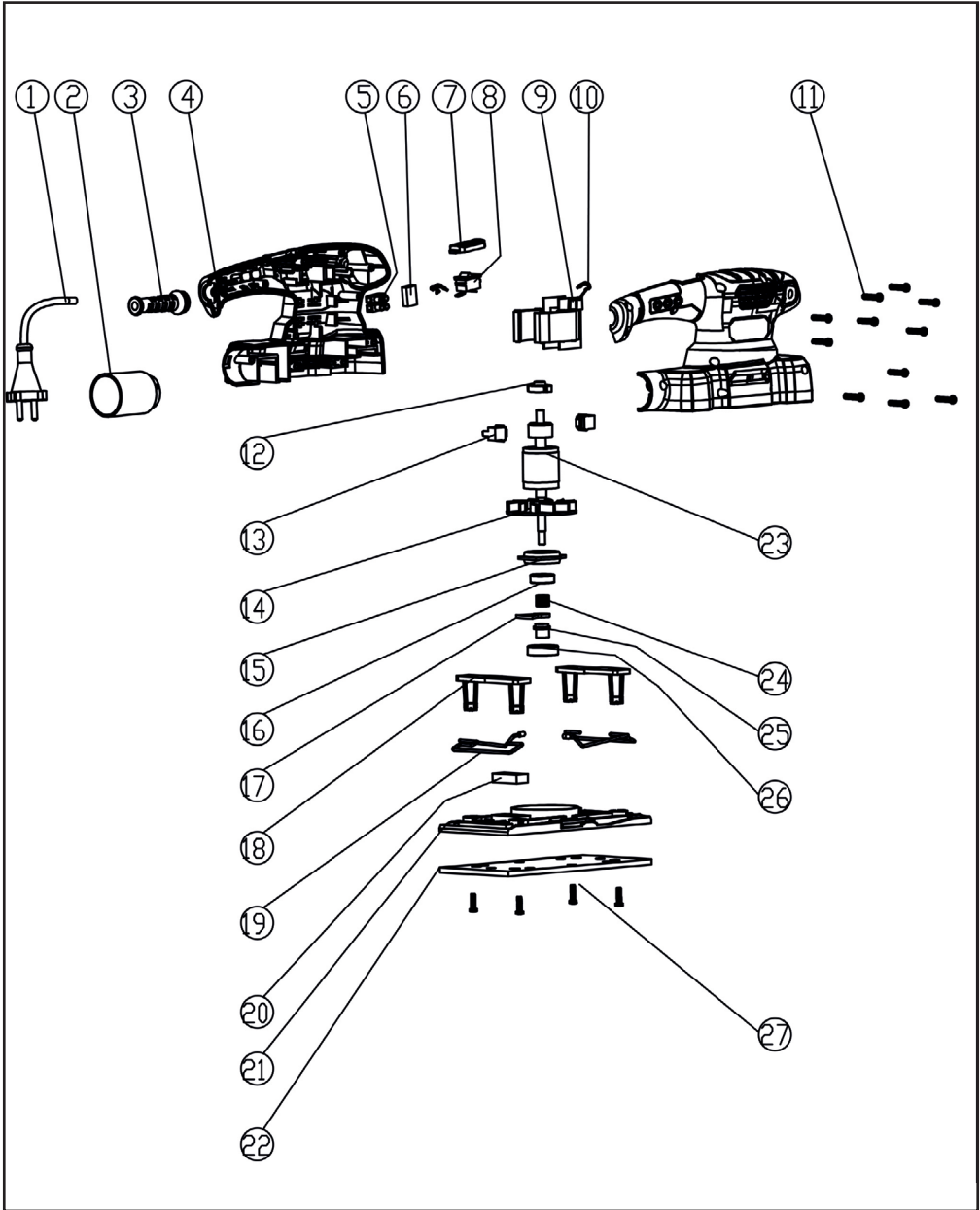
Les outils, accessoires et leur emballages doivent suivre une voie de recyclage adaptée. Conformément aux directives Européenne 2012/19/UE et 2006/66/CE, les composants d'un produit doivent être séparés, collectés, recyclés ou éliminés en conformité avec les réglementations environnementales en vigueur. Les appareils, batteries, piles, huiles, emballages devront être déposés dans les systèmes d'élimination des déchets spéciaux tels que déchetteries. Renseignez-vous auprès de votre commune pour connaître l'organisme le plus proche à même de retraiter ou de collecter ces déchets.

	Recyclable, soumis au tri sélectif	Reciclabile sub rezerva reciclare	X
	Recyclable, subject to recycling	Повторно упаковка подлежит вторичной переработке	
	Recyclingfähige, unterliegen Recycling	Gerí dönüştürüm Geri dönüştürülebilir ambalaj konusu	
	Reciclables, sujetos a reciclaje	Recyklovateľné podléhajúci recykláci	
	Riciclabili, soggetti a riciclaggio	Recyklovateľné podliehajúce recyklácii	
	Recicláveis, sujeito à reciclagem	Resirkulerbar, med forbehold om selektiv sortering	
	Recycleerbare, onderworpen aan recycling	رېكودلېدا ځان لږ غښت رېكودلېدا ځان لږ لېباځل ښولېځلې او څښلېځلې	
	Ανακυκλώσιμο, υπόκειται σε επιλεκτική διαλογή	Újrahasznosítható csomagolás alá újrahasznosítás	
	Opakowanie nadaje się do recyklingu podlegają recyklingu	Reciklirati predmet recikliranja	
	Kierrätettävien pakkausten kohteena kierrätys	Pakendite suhtes ringlussevõtu	
	Återvinningsbara förpackningar omfattas återvinning	Pärsträdājams iepakojums atrežējai pārstrādei	
	Рециклираци се опаковки подлежат на рециклиране	Perdirbamų taikomos perdirbimo	
	Genanvendelig underlagt genbrug	Može se reciklirati, podložno selektivnom sortiranju	





S 150D





DÉCLARATION DE CONFORMITÉ
 VERKLARING VAN OVEREENSTEMMING
 DECLARACION DE CONFORMIDAD
 DICHIARAZIONE DI CONFORMITÀ
 KONFORMITÄSERKLÄRUNG
 DECLARATION CONFORMITY
 DECLARAÇÃO DE CONFORMIDADE
 DEKLARACJA ZGODNOŚCI Z NORMAMI
 OMI ÖVERENSSTÄMMELSE
 VAATIMUSTENMUKAISUUSVAKUUTUS
 ÖVERENSSTEMMELSESERKLÄRING
 ΔΗΛΩΣΗ ΣΥΜΜΟΡΦΩΣΗΣ

DECLARAȚIE DE CONFORMITATE
 VYHLÁSENIE ZHODY
 Декларация соответствия
SAMSVARERKLÆRING
 Uygunluk beyanı
 التصريح بالطابقية
 PROHLÁŠENÍ SHODY
 EGYEZŐSÉGI NYILATKOZAT
 Декларация за съответствие с нормите
 IZJAVA O SKLADNOSTI
 DEKLARACIJA
 ΑΤΤΙΚΤΙΕΣ DEKLARACIJA
 KINNITUS
 IZJAVA O SUKLADNOSTI

Le soussigné,
 Ondergetekende,
 Der Unterzeichner,
 O abaixo assinado,
 Undertecknad,
 Dolupodpisaniyat
 Undertegnede
 Subsemnatul,
 Я, нижеподписавшийся,
 Imzalayan,
 Niže podepsány,
 Toliau pasirašęs

Personne autorisée à constituer
 le dossier technique :

Ronan GUILLIOT



FAR GROUP EUROPE
 192, Avenue Yves Farge
 37700 St. Pierre-des-Corps
 FRANCE

El suscrito,
 Il sottoscritto,
 The undersigned,
 Ninei podpisany
 Allekirjoittanut,
 Ο κάτωθι υπογεγραμμένος,
 Nižšie podpisany
 Undertegnede,
 الموقّع أدناه
 Alulirott,
 Podpisani,
 Apakšā parakstīties
 allakirjutanu
 Dolje potpisani,

Declara por la presente, que,
 Dichiare che,
 Declares that,
 Oświadczam niniejszym, że
 Ilmoittetaan täten että,
 Δια του παρόντος δηλώνει ότι, týmto
 vyhlásuje, že
 Erklærer herved at,
 kijelentem, hogy a készülék Izjavlja da,
 Pareiskia, kad,
 Ar šo apliecinā, ka,
 Kinnitab, et
 Izjavljuje u ovom dokumentu da je

Déclare par la présente que,
 Verklaart hiermede dat,
 Erklärt hiermit daß,
 Declara pela presente que,
 Förklarar härmed att
 Заявлява с настоящото
 erklærer hermed, at
 Declar prin prezenta că,
 настоящим подтверждаю, что
 Mevcut belgeyle beyan ediliyor ki,
 tímto prohlašuje, že,
 Pareiskia, kad,

Ponceuse vibrante / Finishing sander / Schwingschleifer / Pulidora vibrante / Levigatrice vibrante / Máquina de polir vibratória /
 Vlakschuurmachine / Πολύ υδρο μκοσ τρίβεο / Szlifierka wibracyjna / Täryhiomakone / Viberande slipmaskin /
 Вибрираща шлифовачна машина / Vibratorpudser / Mašinā de șlefuit cu vibrații / Виброшлифовальная машина /
 Titreşimli parlatma makinesi / Vibrační bruska / Vibration bruska / آلة صقل ارتجاجية / ממרטת ורטוט / Vibráló csiszológép /
 Vibracijski brusilnik / Vibrolihvija / Vibruojanti šlifavimo mašina / Vibrējoša šlipmašīna / Vibracijska brusilica

code

FARTOOLS ONE / 115155 / S 150 D / S1B-JM-19

Est conforme et satisfait aux directives et normes CE,
 In overeenstemming is met en voldoet aan EG richtlijnen,
 Den følgende EU-Bestimmungen entspricht,
 Respeita e está em conformidade com as normas CE,
 Överensstämmer med och uppfyller EG-standarder,
 Съответства и отговаря европейските норми
 Er i overensstemmelse med og overholder EU standarderne
 Este conform și satisfacă normele CE
 полностью соответствует и удовлетворяет
 требованиям стандартов ЕС
 CE şartlara uygundur,
 odpovídá normám ES.
 Atitinka ir atitinka EB direktyvas ir standartus,

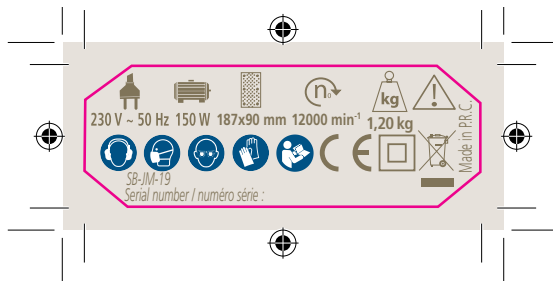
Cumple con la directivas de la CE,
 E conforme alle direttive CEE,
 Complies with the EEC directives and standards,
 Odpowiada normom UE,
 Täyttää EU-vaatimukset,
 Συμμορφώνεται και ικανοποιεί τις οδηγίες και τα πρότυπα CE,
 zódpovedá normám ES.
 Samsvarer med og tilfredsstiller CE-direktiver og standarder,
 بان الرجواز يطابق و يالبي مع ااية مجموعة الدول الأوروبية
 Kielegiti a CE szabványok előírásait.
 Je v skladu z in izpolnjuje norme Evropske skupnosti.
 Atbilst un atbilst EK direktivas un standartus,
 Vastab ja vastab EU direktiividele ja standartiteles,
 Sukladan i ispunjava direktive i standarde CE,

2006/42/EC, 2014/30/EU, 2011/65/EU, 2015/863/EU

EN 55014-1:2017+A11:2020
 EN 55014-2:2015
 ENIEC 61000-3-2:2019
 EN 61000-3-3:2013/A1:2019
 EN 62841-2-4:2014+AC:2015
 EN 62841-1:2015+AC:15

Ronan GUILLIOT,
 Directeur général
 09/05/2022
 Fait à St. Pierre-des-Corps





GARANTIE - WARRANTY



FR. GARANTIE

Cet outil est garanti contractuellement contre tout vice de construction et de matière, à compter de la date de vente à l'utilisateur et sur simple présentation du ticket de caisse. La garantie consiste à remplacer les parties défectueuses. Cette garantie n'est pas applicable en cas d'exploitation non conforme aux normes de l'appareil, ni en cas de dommages causés par des interventions non autorisées ou par négligence de la part de l'acheteur. La garantie ne s'applique pas sur les dommages causés par une défaillance de l'outil.

DE. GARANTIE

Die Garantiezeit für dieses Gerät in bezug auf Konstruktions- und Materialfehler beträgt lt. Vertrag bei Vorlage des Kassensbons. Die Garantieleistung besteht im Ersatz schadhafter Teile. Die Garantie erlischt bei einem Einsatz des Geräts, der nicht normensprechend ist, bei Schäden, die auf unsachgemäße Eingriffe zurückzuführen sind bzw. bei Nachlässigkeit seitens des Käufers. Die Garantie erstreckt sich nicht auf Schäden, die auf Fehlfunktionen des Geräts zurückzuführen sind.

IT. GARANZIA

Quest' attrezzo è garantito per contratto contro qualsiasi difetto di costruzione e di materia, a partire dalla data di vendita all'utente e su semplice presentazione dello scontrino. La garanzia consiste nel sostituire le parti difettose. Questa garanzia non è applicabile in caso di sfruttamento non conforme alle norme dell'apparecchio, né in caso di danni causati da interventi non autorizzati o da negligenza da parte dell'acquirente. La garanzia non si applica ai danni causati da un'avaria dell'attrezzo.

EN. GARANTIE

This tool is guaranteed, in writing, against any defect in manufacture or parts from the date of sale, upon simple presentation of the sales slip. The guarantee is limited to the replacement of faulty parts. This guarantee is not applicable in the event of usage which is not conform with the intended usage of the apparatus, nor in the event of damage caused by unauthorised servicing or negligence on behalf of the purchaser. This guarantee does not apply to any damage caused by the failure of this tool.

ES. GARANTIA

Esta herramienta se garantiza contractualmente contra todo defecto de construcción y materia, a partir de la fecha de venta a l' usuario y sobre simple presentación del recibo de caja. La garantía

consiste en sustituir a las partes defectuosas. Esta garantía no es aplicable en caso de explotación no conforme a las normas del aparato, ni en caso de daños causados por intervenciones no autorizadas o por negligencia por parte del comprador. La garantía no se aplica sobre los daños causados por un fallo del herramienta.

NL. GARANTIE

Dit gereedschap heeft een garantie tegen constructiefouten en materiaaldefecten, die geldig is vanaf de aankoopdatum door de gebruiker, op vertoning van de kassabon. De garantie betreft de vervanging van de defecte onderdelen. Deze garantie is niet van toepassing indien het apparaat niet volgens de normen gebruikt is, noch in geval van schade veroorzaakt door oneigenlijk gebruik of nalatigheid van de koper. De garantie is niet van toepassing op schade voortvloeiend uit een defect van het gereedschap.

PT. GARANTIA

Esta ferramenta tem uma garantia contratual contra qualquer defeito de construção e de material, a partir da data de venda ao utilizador e sobre simples apresentação do talão da caixa. A garantia consiste em substituir as partes defeituosas. Esta garantia não é aplicável no caso de exploração não conforme às normas do aparelho, nem em caso de danos causados pelas intervenções não autorizadas ou por negligência da parte do comprador. A garantia não se aplica para os danos causados por uma falha da ferramenta.

EL. Εγγύηση

Αυτό το εργαλείο είναι συμβατικά εγγυημένο για οποιοδήποτε ελάττωμα, κατασκευής και υλικού, από την ημερομηνία πώλησης στον χρήστη και με την απλή επίδειξη της αποδείξης. Η εγγύηση συνίσταται στην αντικατάσταση των ελαττωματικών εξαρτημάτων. Αυτή η εγγύηση δεν ισχύει σε περίπτωση λειτουργίας που δεν συμμορφώνεται με τα πρότυπα της άσκησης, ούτε σε περίπτωση ζημίας που προκαλείται από μη εξουσιοδοτημένες επεμβάσεις ή αμελεία εκ μέρους του αγοραστή. Η εγγύηση δεν ισχύει για ζημιές που προκαλούνται από άστοχια εργαλείου.

PL. GWARANCJA

Narz dzie jest objte gwarancją na wszelkie wady konstrukcyjne i materiałowe, licząc od daty sprzedaży u ytkownikowi i po okazaniu paragonu kasowego. Gwarancja obejmuje wymianę cz. Aci wybrakowanych. Gwarancja nie znajduje zastosowania w przypadku u ytkowania niezgodnego z normami urzadzenia, ani w przypadku szkód spowodowanych działaniami niedozwolonymi lub zaniedbaniami ze strony nabywcy. Gwarancja nie obejmuje szkód powstałych z powodu upadku urzadzenia.

SV. GARANTI

Detta verktyg har en avtalsenlig garanti mot konstruktions och materialfel, från och med tidpunkten för användarens inköp och genom uppvisning av kassakvittot. Garantin består i att ersätta de bristfälliga delarna. Denna garanti gäller inte om användningen inte motsvarar apparatens standarder, inte heller vid skador som orsakas av ej tilltän ingrepp eller på grund av köparens vårdslöshet. Garantin gäller inte förskador som orsakats av att verktyget fungerat bristfälligt.

FI. TAKUU

Tämän laitteen takuu on voimassa sopimuksenmukaisesti, kattaa kaikki rakenne- ja materiaaliivat lukien ostopäivästä kassakuittia vastaan. Takuu sisältää viallisten osien korvaamisen. Takuu ei korvaa ohjeidenvastaista käyttöä eikä valtuuttamattomien henkilöiden käsittelystä tai ostajan huolimattomuudesta aiheutuneita vahinkoja. Takuu ei vastaa myöskään toimintahäiriöistä aiheutuneita vahinkoja.

BU. Гаранция

Този инструмент е под договорна гаранция срещу всякакъв дефект в изработката и използваните материали, считано от датата на продажба на потребителя и само срещу представяне на касовата бележка. Гаранционното обслужване се състои в змяна на дефектните части. Настоящата гаранция не е валидна когато апаратът се използва по начин, несъответстващ на стандарта за работа с него, както и в случай на щети, нанесени от неоторизирани лица, или вследствие на проявена небрежност от страна потребителя. Гаранцията не покрива щети, произтекли вследствие на техническа неизправност на апарата.

DA. GARANTI

Dette værktøj er dækket af en garantikontrakt for konstruktions- og materialefejl, som gælder fra købsdatoen ved visning af kassebonen. Garantien består i at udskifte de defekte dele. Garantien dækker ikke fejl opstået som følge af anvendelse, som ikke overholder standarderne for apparatet, eller skader opstået ved ikke autoriserede indgreb eller sløshed fra brugerens side. Garantien dækker ikke skader opstået, fordi værktøjet har svigtet.

SERVICE APRÈS VENTE - AFTER SALE SERVICE

FARGROUP EUROPE - 192, Avenue Yves Farge - 37700 St. Pierre-des-Corps - FRANCE

fargroup@fargroup.net



RO. GARANTIE

Acest aparat este garantat din punct de vedere contractual împotriva tuturor viciilor de construcție și de material, începând de la data vânzării lui către utilizator și la simpla prezentare a bonului de casă. Garanția constă în înlocuirea componentelor defecte. Această garanție nu se aplică în cazul exploatarei în alt mod decât cel recomandat de normele aparatului și nici în caz de stricăciuni provocate de intervenții neautorizate sau prin neglijența cumpărătorului. Garanția nu se aplică asupra pagbelor cauzate de o defectare a aparatului.

RU. ГАРАНТИЯ

Данное изделие обладает имеющей силу контракта гарантией, покрывающей все возможные дефекты изготовления и материала. Гарантия вступает в силу с даты продажи изделия пользователю, для этого достаточно сохранить и предъявить полученные в кассе чек. Гарантия обязывает изготовителя заменить дефектные части изделия. В случае не соответствующего нормам использования изделия, не санкционированного демонтажа или ремонта или небрежного обращения действие гарантии прекращается. Гарантия не покрывает ущерба, возникшего в результате сбоев в работе изделия.

TU. GARANTI

Bu araç, satış tarihinden itibaren, kullanıcının sadece vezne alindisini sunmasıyla tüm üretim ve malzeme hatasına karşı garantilidir. Garanti eksik olan kısımları değiştirme içindir. Bu garanti aracın şartlarına uygun olmayan işleme durumunda, izin verilmeyen kullanımlardan kaynaklanan hasarlarda veya alıcının isteği durumunda uygulanmaz. Garanti malzemenin bir eksikliğinden meydana gelen bir zararda uygulanmaz.

CS. ZÁRUKA

Pro tento nástroj platí smluvní záruka na všechny výrobní a materiálové vady od data prodeje uživateli a na základě předložení pokladního bloku. Záruka spočívá ve výměně vadných částí. Tato záruka neplatí v případě použití přístroje, které neodpovídá normám, ani v případě škod způsobených nepovolenými zásahy nebo nedbalostí ze strany kupujícího. Záruka se nevztahuje na škody způsobené závadou nástroje.

SK. ZÁRUKA

Pre tento nástroj platí zmluvná záruka na všetky výrobné a materiálové chyby od dátumu predaja užívateľovi a na

základe predloženia pokladničného bloku. Záruka spočíva vo výmene chybných častí. Táto záruka neplatí v prípade použitia prístroja, ktoré nezodpovedá normám, ani v prípade škôd spôsobených nepovolenými zásahmi alebo nedbalosťou zo strany kupujúceho. Záruka sa nevzťahuje na škody spôsobené poruchou nástroja

HE. GARANTIA

העמשה-תוירחאה הפוק תינובש תגזה סע שמשמל הריכמה סוימ לחה,רמוחב וא רוצייב יוקיל לכ ניפמ הזוח יפל תוירחא הלח הז ילכלע יה אללה יווברעה ידי לע סרגנש קזנ לש הרקמבו סינקתל מיתממ וניאש רישכמ שומיש לש הרקמב הלח הניא ו תוירחא סייקהל סקלחח פלחה. ילכב הלקת ידי לע סרגנש קזנ לע הלח הניא תוירחא. הנוקה תאמ תונלשר ידי לע וא תוכמס.

AR. الضمان

في لعتي ءارشالفاقلب ميبدقت درجم بلع ءانبو لغتسملا بلا عيلا خيرات نم ارباعا ،داوملايفوع ينصتلا يف بيع نا نم ايدفاعت تيمضم كل علا هذه نا ،تافاللتال هضرعت ءلاحيق الو ،زاهجال ريباعمل قباطملا ربع مادختسالا ءلاخ يف قيبطتل الباق تامضلا اذة بوكي ال قاطعلا ءزجالا لادبسن ياف تامضلا لتع نع حنانلا رضلا بلع تامضلا قبطني ال يرتشملا لبق نم لامهالا ءلاخ يف وا هصنخرم ربع لحدث تابلعم نع حنانا

HU. GARANCIA

Ez a szerszámra szerződéses garanciát vállalunk bármilyen gyártási és anyaghiba felmerülése esetére, a fogyasztó részére történt eladás napjától számítva, a pénztári blokk egyszerű felmutatása ellenében. A garancia a hibás alkatrészek cseréjére terjed ki. Ez a garancia nem érvényes, ha a készüléket nem rendeltetésszerűen használták, sem illetéktelen beavatkozások, vagy a vásárló hanyagsága okozta károk esetében. A garancia nem fedezi azokat a károkat, melyeket a szerszám hibás működése okozott.

SL. GARANCIJA

To orodje je z garancijsko pogodbo zaščiteno proti vsem napakam v izdelavi in v sestavnem materialu od datuma prodaje naprej in ta velja ob predložitvi blagajniškega računa. Garancija velja za zamenjavo delov z napako. Ta garancija ne velja za uporabo orodja, ki ni v skladu z normami, predpisanimi za omenjeno orodje in za primere okvar, ki nastanejo zaradi nedovoljenih posegov na orodju ali zaradi malomarnega rokovanja kupca. Garancija ne velja za škodo, ki jo lahko povzroči okvara orodja.

ET. GARANTII

See tööriist kuulub lepingu järgi garantiiremonti arvestades alates müümisest päevast ja kasutatäki alusel kasutatjale kõigi konstruktsiooni- ja materjalivigade puhul. Garantii seisneb defektsete osade väljavahetamises, See garantiit ei kehti aparadi normide ebatäpalse eiramise puhul ega osija poolt keelatud viisil kasutamisest või hooletusesejätmisest tulenevate kahjude korral. Garantii ei kehti seadme defektidest põhjustatud

kahjude puhul

LV. GARANTIJA

Sis prietaisas yra užtikrinamas kaip itin geros kokybės, nuo jo pardavimo datos iki jo panaudojimo, ir jam yra suteikiama garantiniš talonas. Garantijos metu galima pakeisti atsiradusius trumplataisius gedimus. Si garantija netaikoma esant netinkamam naudojimui ar nesi-laikant reikiam šio aparato vartojimo instrukcijų, tai pat pačiam pirkejiui jį sugadinus. Garantija taip pat netaikoma, prietaisą naudojant ne pagal paskirtį ir jį apgadinus

LT. GARANTIJA

Sim darbarikam ir ligumà noteikta garantija visiem defektiem, kas saistās ar konstrukciju un materiālu, sākot ar pārdošanas datumu, kad mašīnu pārdo lietotājam un, vienkārši uzrādot kases čeku. Garantija iekļauj bojāto daļu nomaiņu. Šī garantija nav derīga, ja aparāts nav lietots saskaņā ar drošības noteikumiem, ne gādājums ja bojājumi radušies nesankcionētas iejaukšanās gadījumā vai arī pierceja nolaidības dēļ. Garantija nav derīga, ja bojājumi radušies darbarika defekta dēļ

HR. JAMSTVO

Ovaj alat ima ugovorno jamstvo u slučaju bilo kakvih nedostataka u konstrukciji i materijalu, od datuma prodaje korisniku uz jednostavno predocenje računa. Jamstvo se sastoji u zamjeni neispravnih dijelova. Ovo se jamstvo ne primjenjuje u slučaju uporabe i eksploatacije koja nije sukladna standardima uređaja, ni u slučaju štete uzrokovane neovlaštenim intervencijama ili nema-rovnom kupca. Jamstvo se ne primjenjuje na štetu uzrokovanu nekim nedostatkom alata.

SERVICE APRÈS VENTE - AFTER SALE SERVICE

FARGROUP EUROPE - 192, Avenue Yves Farge - 37700 St. Pierre-des-Corps - FRANCE

fargroup@fargroup.net



FAR GROUP EUROPE

Une société du groupe **SIGMA**

192, Avenue Yves Farge
37700 St. Pierre-des-Corps
FRANCE

