

Trelli

BM-C 13 PRO

kasutusjuhend



Lugupeetud klient!

Täname teid Aircrafti toote ostu eest. Meie tooted ja masinad pakuvad parimat kvaliteeti ja tehniliselt optimaalseid lahendusi ning paistavad silma suurepärase hinna ja kvaliteedi suhte poolest. Pidevad edasiarendused ja tooteuundused tagavad igal ajal tehnika ajakohasuse ja ohutuse.



Enne tööriista kasutuselevõttu lugege see kasutusjuhend põhjalikult läbi ja õppige tööriista tundma. Hoolitsege ka selle eest, et kõik tööriista kasutavad isikud loeksid kõigepealt läbi kasutusjuhendi. Hoidke kasutusjuhend hoolikalt alles, et hilisemate küsimuste korral sealt abi otsida.

Teave

Kasutusjuhend sisaldab andmeid, mida kasutaja vajab tööriista nõuetekohaseks kasutamiseks ja hooldamiseks ning ohutusnõuete järgimiseks. Kasutusjuhendis kirjeldatakse kõiki ohutuse seisukohast olulisi toiminguid, millest kasutaja peab kindlasti kinni pidama. Osas „Hooldus“ kirjeldatakse kõiki hooldustöid ja talitluskontrolle, mida kasutaja peab tegema.

Kasutusjuhendis olevad joonised ja teave ei pruugi täpselt vastata teie tööriista mudelile. Tootja pingutab pidevalt toodete paremaks muutmise ja uuendamise nimel. Seetõttu võidakse ette teatamata muuta nii toote välimust kui ka teha tehnilisi muudatusi. Jätame endale õiguse teha muudatusi, võimalik on vigade esinemine.

Kasutusjuhendit puudutavad parandusettepanekud võimaldavad meil klientidele osutatavaid teenuseid paremaks muuta.

Kasutusjuhendis on kindlaks määratud tööriista kasutusotstarve. Peale selle sisaldab kasutusjuhend kogu vajalikku teavet tööriista ohutu ja õige kasutamise kohta. Kasutusjuhendis sisalduvatest juhistest täpne kinnipidamine tagab inimeste ohutuse, tööriista ohutu ja ökonoomse kasutamise ning pika kasutusea.

Ülevaatlikkuse huvides on kasutusjuhend jagatud osadeks, milles käsitletakse kõige olulisemaid teemasid. Olulised kohad tekstis on trükitud paksus kirjas ja tähistatud alljärgnevate sümbolitega.

Tähelepanu!

Viide olukordadele, kus on võimalik inimeste vigastamine, tööriistade ja/või ümbruse kahjustamine või rahalise kahju tekkimine.



Tähelepanu!

Kandke kaitseprille. Vigastusoht!

Tähelepanu!

Enne tööleasumist lahutage tööriist suruõhuallikast. Vigastusoht!



Sõna „tööriist“ asendab kasutusjuhendis kõne all oleva seadme tavalist kaubanduslikku nimetust (vt esilehte).

Sõna „spetsialistid“ tähistab inimesi, kes suudavad kogemuste, tehnilise koolituse ja teadmiste alusel teha vajalikke töid ning tööriista kasutamise ja hooldamise ajal ära tunda võimalikke ohuolukordi ja neid ennetada.

Kui teil on veel küsimusi, võtke ühendust volitatud edasimüüjaga.

1. Otstarbekohane kasutamine

Trell BM-C 13 PRO on käepärane suruõhuga töötav puur puidu ja metalli töötlemiseks. Sellel on kiire paremalt vasakule liikumise suunamuutuse klahv ja topeltreduktor, et töö oleks sujuv. Kasutatud õhk väljub käepideme juurest, nii et laastud ei tõuse õhku. Peale selle on trellil kiirpingutatav puuripadrün (13 mm), mis muudab puuripadrünivõtme kasutamise ebatarvilikuks. Väikese pöörete arvu tõttu sobib tööriist ka segamisvarrastega töötamiseks.

Tähelepanu!

Kasutada võib ainult tehniliselt laitmatus seisundis tööriista. Võimalikud rikked tuleb kohe kõrvaldada.

Tööriista omavolilised muudatused, mittesihipärane kasutamine, ohutusjuhiste või kasutusjuhendi eiramine välistavad tootja vastutuse selle tagajärjel inimestele või esemetele tekkivate kahjude eest ja toovad kaasa garantiioiguse lõppemise.



2. Ohutusjuhised

2.1 Üldist

Märkus.

Enne tööriista kasutamist, hooldamist või parandamist tuleb kasutus- ja hooldusjuhised hoolikalt läbi lugeda. Tööriista võivad kasutada ja sellega töötada ainult isikud, kes tunnevad täpselt tööriista kasutamispõhimõtteid ja tööviisi. Tööriista võivad kasutada ainult spetsialistid.



Tähelepanu!

Tööriista võivad parandada, hooldada ja modifitseerida ainult spetsialistid eeldusel, et see on välja lülitatud (lahutatud õhutoitest).



- Tööriistaga töötamisel ei tohi kunagi panna käsi pöörlevate osade lähedusse.
- Terava servaga laaste ei tohi eemaldada käega ega ära puhuda. Kasutage selleks käsiharja või pintslit.
- Kasutage kaitseseadiseid ja kinnitage need korralikult. Ärge töötage kunagi ilma kaitseseadisteta ja hoidke need töökorras. Kontrollige enne töö alustamist masina talitlust.
- Hoidke tööriist ja selle ümbrus alati puhas. Tagage piisav valgustus.
- Tööriista konstruktsiooni ei tohi muuta, samuti ei tohi tööriista kasutada muuks kui tootja ette nähtud tööde tegemiseks.
- Ärge kasutage tööriista, kui põete keskendumist takistavaid haigusi või olete narkootikumide, alkoholi või ravimite mõju all. Ärge töötage, kui olete üleväsinud.
- Pärast paigaldus- või parandustöid eemaldage enne tööriista sisselülitamist selle küljest tööriistavõti ja teised lahtised osad.
- Pidage kinni kõikidest tööriista ohutusjuhistest ja ohulausetest ning hoidke need laitmatus ja loetavas seisukorras.
- Hoidke lapsed ja tööriista mittetundvad inimesed tööriista töökeskkonnast eemal.
- Tööriista võivad kasutada, seadmestada ja hooldada ainult isikud, kes asja tunnevad ja keda on ohtudest teavitatud.
- Kandke liibuvaid tööriideid, kaitseprille, -kindaid ja kõrvaklappe. Pange pikad juuksed kinni. Enne töötamist võtke kindlasti ära kell, käevõrud, ketid ja sõrmused (pöörlevad osad!).
- Kõrvaldage kohe kõik ohutust mõjutavad rikked.
- Kaitske tööriista niiskuse eest (korrosioonioht!).
- Ärge jätke survestatud tööriista järelevalveta.
- Iga kord enne tööriista kasutamist veenduge, et ükski osa ei oleks kahjustunud. Kahjustunud osad tuleb kohe välja vahetada, et vältida ohuallikaid.



- Ärge koormake tööriista üle. Tulemus on parem ja töö on ohutum, kui töötate etteantud võimsusvahemikus.
- Võimalike ohtude ja õnnetusriskide vältimiseks kasutage ainult originaalvaruosi ja -tarvikuid.

2.2 Ohutuse erijuhised



- Kasutage tööriista ainult lubatud töörohuga.
- Kasutage energiaallikana ainult suruõhku ja mitte teisi surveanumates (nt gaasiballoonides) saadaolevaid gaase.
- Kasutamise ajal jälgige, et hoiaksite tööriista kindlalt ja tugevasti käes ning et see oleks õigesti tasakaalustatud, et hoida ära kahjustused või vigastused.
- Enne kasutamist veenduge, et ei oleks tekkinud kahjustusi.
- Pärast kasutamist tuleb tööriist suruõhutoitest eraldada ja seejärel puhastada.
- Suruõhuga võib tööriista ühendada ainult kiirsulgurühenduse abil.
- Veenduge, et kõik ühenduskohad oleks kindlalt ja tugevasti kinni.
- Tööriista ei tohi mingil juhul suunata inimeste või loomade poole (vigastusohu).
- Kui te tööriista ei kasuta, vabastage päästik.
- Enne tööriista andmist teistele isikutele, hooldustööde tegemist või kahjustunud osade vahetamist tuleb tööriist suruõhutoitest lahutada.
- Maksimaalset rõhku (vt peatükki „Tehnilised andmed“) ei tohi ületada ja see tuleb seadistada suruõhutoite juures oleva filterreduktoriga.
- Kinnitage töödeldav ese nii, et see ei libiseks, ja keerake kinnitused kindlalt kinni.
- Tööriistaga töötamise ajal ei tohi puudutada puure, sest need võivad tekitada marrastusi või löikehaavu.

2.2 Jääkriskid

Isegi kui järgitakse kõiki ohutuseeskirju ja tööriista kasutatakse eeskirjade kohaselt, on olemas veel järgmised jääkriskid:

- laastudest tingitud vigastused.

Märkus.



Iga pneumaatilise tööriista kasutamine on seotud jääkriskidega. Kõikide tööde (ka kõige lihtsamate) tegemisel on vaja olla äärmiselt ettevaatlik ja hoolikas. Ohutu töötamine on teist endast.

3. Tehnilised andmed

Mudel	BM-C 13 PRO
Artiklinumber.....	2404115
* Töörohk	6,2 bar
Keermeühendus.....	1/4"
Keskmine õhutarve u	238 l/min
Vibratsioon	1,2 m/s ² /k 0,61
Pöörlemiskiirus.....	800 min ⁻¹
Pöördemoment	12,5 Nm
Puuripadrundi tüüp.....	Keyless Chuck
Puuripadrundi ulatus	13 mm
Puurimisvõimsus, teras	13 mm
Puurimisvõimsus, puit	25 mm
Helirõhk (L _P) / helivõimsus (L _W).....	88,4/99,4 dB
Kaal	1,3 kg
Mõõtmed (P × L × K):.....	219 × 43 × 157 mm

* Rõhuandmed vastavad tööriista sisendrõhule. Selleks et tasakaalustada toitejuhtmes tekkivaid kadusid, tuleb valida sellele vastav suruõhuallika seadistussurve.

4. Juhtelemendid

- 1 Suruõhuühendus
- 2 Paremale ja vasakule liikumise ümberlülitushoob
- 3 Päästik
- 4 Kiirpingutatav puuripadrun
- 5 Käepide koos käepidemetailiga
- 6 Korpus
- 7 Käepide



5. Käsitsemine

5.1 Kasutuselevõtt

Trelli kasutamiseks on teil vaja piisava täitevõimsusega kompressorit. Tekitatav õhk peab olema puhastatud, kondensaadi- ja õlivaba.

Enne esmakordset kasutuselevõttu lisage tööriista õhuühendusse kindlasti paar tilka Aircrafti spetsiaalset suruõhuõli, et tagada kohe hea määrimine. Kravige pistiknippel suruõhuühendusse (1). Lükake soovitud puur (max 13 mm) kiirpingutatavasse puuripadrunisse (4). Selleks et puur istuks kindlalt, tuleb see puurisüdamikuga abil kinni keerata (puuripadruni alumist osa hoitakse kinni ja ülemist osa keeratakse tugevasti paremale). Puuri vahetamiseks eraldage tööriist suruõhuallikast. Vabastage puuripadruni sees olevad pingutuspakid (puuripadruni alumist osa hoitakse kinni ja ülemist osa keeratakse vasakule).

5.2 Trelli BM-C 13 PRO kasutamine

1. Seadistage kompressoril soovitud tööõhk. Veenduge, et see ei ületaks maksimaalset rõhku (vt peatükki „Tehnilised andmed“).

2. Ühendage trell BM-C 13 PRO sobiva suruõhuallikaga. Kasutage tööriista ühendamiseks kiirühendusliitmikuga painduvat suruõhuvoolikut.

Suruge trelli BM-C 13 PRO suruõhuühendus kiirsulgurühendusse. Lukustatakse automaatselt. Viige trell töödeldava pinna juurde. Päästikule (3) vajutamine paneb trelli tööle. Suunamuutuse klahvile (2) vajutades saate seadistada liikumissuuna.

(F = paremale liikumine, R = vasakule liikumine)

Lukustuse uuesti avamiseks tuleb trell BM-C 13 PRO suruda vastu suruõhuvoolikut ja tõmmata tagasi kiirsulgurühenduse ühendushülss. Sealjuures hoidke suruõhuvoolikut ja trelli tugevasti käes, et tagasilööki takistada.

3. Pärast töö lõpetamist eraldage tööriist suruõhuallikast.



Tähelepanu!

Selleks et tööriista kasutamisega oleks võimalikult pikk, tuleb seda piisavalt õlitada. Õlitamiseks on mitu võimalust:

- kasutades kompressori hooldusüksust, millel on õliti;
- kasutades otse suruõhujuhthmesse ehitatud õlitit;
- lisades töötamise käigus iga 15 minuti järel suruõhuühendusse ca 3–5 tilka pneumoõli.

6. Hooldus, korrashoid ja puhastamine



Tähelepanu!

Iga kord enne hooldus-, korrashoiu- ja puhastustöid eraldage tööriist suruõhutoitest. Neid töid võivad teha ainult spetsialistid.

1. Hoidke tööriista puhtas ja kuivas kohas.
2. Õhuvoolikuid tuleb regulaarsete ajavahemike järel kontrollida, et poleks kahjustusi ega lekkivaid kohti. Kahjustunud voolikud tuleb välja vahetada.
3. Kontrollige suruõhu hooldusüksust regulaarsete ajavahemike järel. Vajaduse korral lisage õli. Tööriista tuleb iga nädal mustusest puhastada. Korrapärane puhastamine hõlbustab trelliga töötamist.
4. Kontrollige regulaarselt, kas kruviühendused on kindlalt ja tihedalt kinni. Vajaduse korral keerake need kõvemini kinni.

7. Vigade kõrvaldamine



Tähelepanu!

Kui esineb üks alltoodud vigadest, lõpetage kohe trelliga töötamine.

Muidu võite saada raskeid vigastusi või kahjustada tööriista. Kõiki parandus- või väljavahetamistöid võivad teha ainult kvalifitseeritud ja koolituse läbinud spetsialistid. Enne mis tahes toiminguid tuleb tööriist kõigepealt suruõhuallikast lahutada.

Vea kirjeldus	Võimalikud põhjused, abi
Päästikule vajutades ei hakka tööriist tööle.	- Päästik on defektne, vahetage see välja. - Puudub ühendus suruõhuallikaga.
Puuripadrin ei kinnitu.	- Puhastage puuripadrin; vahetage puuripadrin välja.
Puurimisvõimsus väheneb.	- Kontrollige õhurõhku.
Õhukadu päästiku juures.	- Erinevad veavõimalused. Võtke seade lahti, puhastage ja vahetage defektsed osad välja.

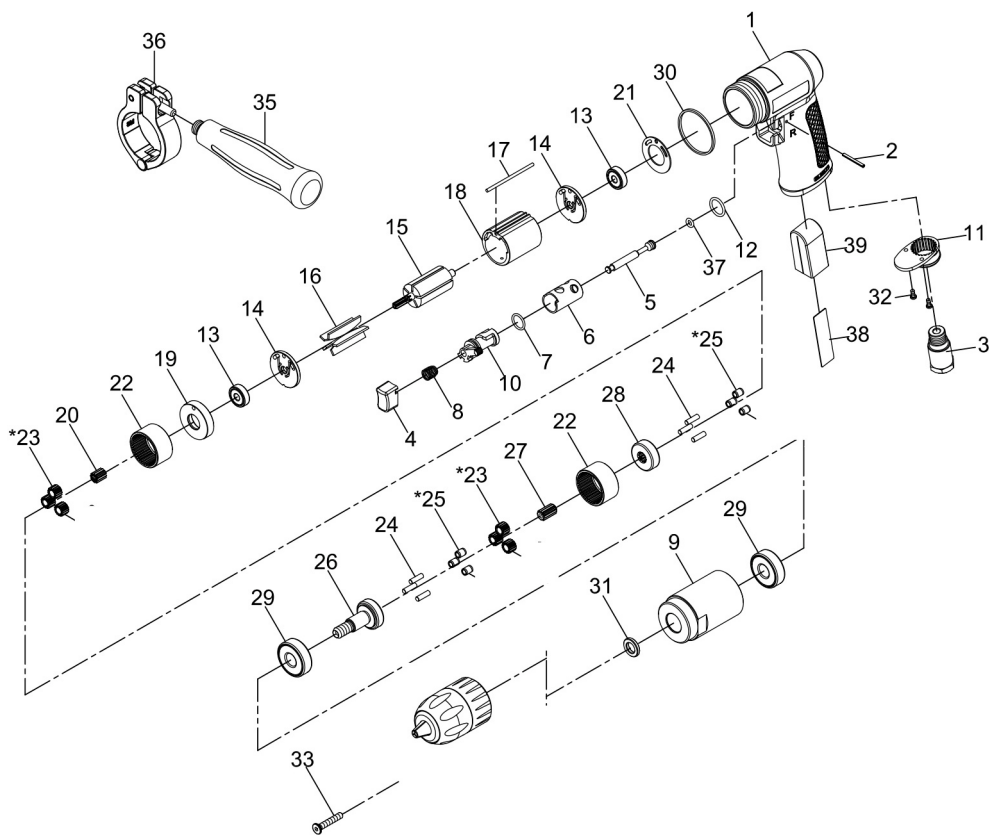
8. Garantiitõend

Anname oma toodetele garantiitingimuste raames laitmatu kvaliteedi garantii. Seaduste ja asukohamaa määruste järgi algab 24-kuuline garantiiaeg toote üleandmisel. Tõestage aega ostukviitungiga (kassatšekk, arve, saateleht vms). Hoidke need dokumendid hoolikalt alles.

Garantii ei kehti transpordikahjustuste ega nende kahjustuste korral, mis on tekkinud loomulikust kulumisest, ülekoormusest või valest käsitlemisest. Materjali- või tootjavigadest tekkinud kahjud hüvitatakse tasuta asendustarne või parandusega.

Garantiijuhtumi või parandusvajaduse korral pöörduge edasimüüja poole.

9. Trelli BM-C 13 PRO koostejoonis



Varuosade nimistu

Viide	Nimetus	Kogus	Viide	Nimetus	Kogus	Viide	Nimetus	Kogus
01	Korpus	1	14	Otsaplaat	2	27	Planetaarhammasratas	1
02	Vedrutihvt	1	15	Rooror	1	28	Reduktorvõll	1
03	Õhuühendus	1	16	Lamellid	5	29	Kuullaager	2
04	Päästik	1	17	Tihvt	1	30	Rõngas	1
05	Klapivõll	1	18	Silinder	1	31	Alusseib	1
06	Puks	1	19	Otsaplaat	1	32	Kruvi	2
07	Rõngastihend	1	20	Hammasratas	2	33	Pingutuskrugi	1
08	Klapivedru	1	21	Mootoritihend	1	34	Pingutatav puuripadrun	1
09	Pingutusmutter	1	22	Sisehammasratas	2	35	Käepide	1
10	Tagasilikumishoob	1	23	Planetaarülekanne	6	36	Hoidik	1
11	Difuusor	1	24	Tihvt	6	37	Rõngastihend	1
12	Rõngastihend	1	25	Puks	6	38	Plekk	1
13	Kuullaager	2	26	Ajamispindel	1	39	Mürasummuti	1

Varuosade tellimiseks kasutage järgmisi andmeid.

Näide. Trellile BM-C 13 PRO tuleb tellida päästik.

Varuosade joonisel on päästiku viitenumber 4.

Varuosade tellimisel saatke lepingulisele edasimüüjale või varuosade osakonnale varuosade joonise koopia koos tähistatud detaili (päästik) ja märgitud viitenumbri (4) ning teatage järgmised andmed.

Seadme tüüp trell BM-C 13 PRO
Artiklinumber 2404125
Viitenumber 4

11. CE vastavusdeklaratsioon

Masina direktiivi 2006/42/EÜ lisa II 1.A kohaselt

Tootja/turustaja AIRCRAFT Kompressorenbau GmbH
Gewerbstraße Ost 6
A-4921 Hohenzell

deklareerib, et järgmine toode (edaspidi)

Tootegrupp AIRCRAFT®-i suruõhutehnika
Masina nimetus BM-C 13 PRO
Artiklinumber 2404115
Masina tüüp trell
Seerianumber _____
Ehitusaasta 20____

vastab ülalnimetatud direktiivide ja ka teiste rakendatavate direktiivide (alltoodud) kõikidele asjakohastele nõuetele, sealhulgas nende nõuete muudatustele, mis deklaratsiooni koostamise ajal kehtivad.

Asjakohased ELi direktiivid 2014/30/EL Elektromagnetilise ühilduvuse direktiiv

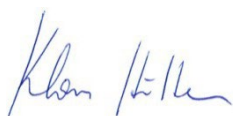
Rakendati järgmisi ühtlustatud standardeid.

DIN EN ISO 12100:2011-03 Masinate ohutus. Projekteerimise, riskide hindamise ja riskide vähendamise üldised põhimõtted
DIN EN ISO 11148-3:2013-05 Käeshoitavad mitteelektrilised jõuseadised – Ohutusnõuded – Osa 3: Puurid ja keermelõikurid
DIN EN ISO 28927-5:2015-12 Kantavad käeshoitavad ajamiga tööriistad. Katsemeetodid vibratsiooni mõõtmiseks. Osa 5: Trellid ja lööktrellid
DIN EN ISO 15744:2008-11 Käeshoitavad mitteelektrilised jõuseadised. Müramõõtmise kood. Tehniline meetod (klass 2)

Dokumentatsiooni eest vastutav isik Klaus Hütter, Gewerbstraße Ost 6, A-4921 Hohenzell

Hohenzell, 11.07.2019

Hallstadt, 11.07.2019



Klaus Hütter
juhatuse liige

Kilian Stürmer
juhatuse liige

Müük Saksamaal

AIRCRAFT Kompressoren
Dr.-Robert-Pfleger-Straße 26
D-96103 Hallstadt/Bamberg

Faks 490 951 965 5555
E-post info@aircraft-kompressoren.com
<http://www.aircraft-kompressoren.com>

Müük Austrias

AIRCRAFT Kompressorenbau GmbH
Gewerbstraße Ost 6
A-4921 Hohenzell
Tel 43 077 5370 9290
Faks 43 077 537 092 999
E-post info@aircraft.at
<http://www.aircraft.at>