

EÜ vastavusdeklaratsioon

HEA KLIENT!

Betooniseguri tootja Altrad-Limex d.o.o soovib teile uue masina kasutamisel edu. Horvaatia, 31550 Donji Miholjac, Vukovarska 77a. Altrad-Limex d.o.o. garanteerib tootmise ja kokkupaneku ajal täieliku kvaliteedikontrolli. **Betoonisegur on valmistatud kooskõlas järgmiste Euroopa direktiivide ja standarditega EN 12151; 2000/14/EÜ; EN ISO 3744:1995; EN 292-1; EN 292-2; EN 60204-1; 2004/108/EÜ; 2006/42/EÜ.**

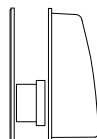
TEHNILISED ANDMED				
Mootor	P1 = 700 W / S6 = (6-25%) ED; 230 V/50 Hz; 2,6 A; 2700 min ⁻¹ P1 = 850 W / S6 = (6-25%) ED; 230 V/50 Hz; 3,9 A; 2700 min ⁻¹ P1 = 1000 W / S6 = (6-25%) ED; 230 V/50 Hz; 4,1 A; 2700 min ⁻¹			
Betooniseguri mudel	OPTIMIX 120 LP/LS	125 LP/LS	165 LP/LS	190 LP/LS; LPA/LSA
Kaitseklass	II	II	II	II
Kaitseaste	IP44	IP44	IP44	IP44
Arvutuslik ruumala, m ³ ±5%	0,072	0,125	0,165	0,190
Müratase dB (A)	74	74	74	74
Müratase töökohas dB (A)	70	70	70	70
Mass ligikaudu kg	35/40,5	40/45	46/54	49/56
Mõõtmed A × B × C, cm	114 × 65 × 120	114 × 72 × 134	122 × 79 × 135,5	122 × 79 × 143,5
GS-TÜV Certificate	S 60087471			

SÜMBOLITE SELGITUS



TÄHELEPANU!

Enne kesta avamist eraldage betoonisegur



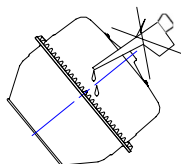
TÄHELEPANU!

Ärge käivitage betoonisegurit enne, kui mootori kesta kate on kaasasolevate kruvidega kerele kinnitatud.



TÄHELEPANU!

Eraldage pistik pistikupesast enne betooniseguri mis tahes hooldamist või parandamist.



TÄHELEPANU!

Ärge määrige koonushammasrattaid.

Järgige neid juhiseid betooniseguri pika kasutusea taqamiseks.

Enne betooniseguri käivitamist lugege hoolikalt kasutusjuhised. Lugege nii kaua, kui olete juhistest täielikult aru saanud.

BETONISEGURI OTSTARVE



Betoonisegur on mõeldud kodu- ja hobiotstarbeliseks betooni ja mördi segamiseks.



Ärge kasutage seda betoonisegurit teisiti kui kasutusjuhendis kirjeldatud viisil. Seda betoonisegurit ei tohi kasutada tule- või plahvatusohtlike materjalide ega toiduainete segamiseks.

- PIDAGE MEELES -

**KASUTUSJUHENDI EIRAMISE VÕI SEADME SOBIMATU KASUTUSE TÖTTU
TEKKINUD KAHJUSTUSTE JA TAGAJÄRGEDE EEST VASTUTAB
AINUISIKULISELT SEADME KASUTAJA.**

PIIRANGUD

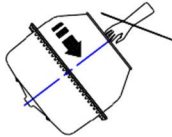
Vaatamata betooniseguri otstarbekohasele ja õigele kasutusele ja ehitusele kaasnevad selle kasutamisega mõned riskid. Sobimatu ühenduskaabli kasutamisest tulenev voolukatkestuse risk. Betooniseguri mõnede osade või kogu betooniseguri pingestamise tõttu tekkida võivad kahjustused. Mootori või trumli pöörlevatest osadest tulenevad ohud. Mootori koonushammasratta ja trumli koonushammasratta vahelise ülekande kaitsekatte tahtlikust või tahtmatust puudumisest või kahjustusest tulenevad ohud. Ülalnimetatud riskide vähendamiseks tuleb järgida **BETONISEGURI OTSTARVET, OHUTUS- ja KASUTUSJUHISED.**

OHUTUSJUHISED



PÖÖRAKE TÄHELEPANU JÄRGMISTELE JUHISTELE. KASUTUSJUHENDIS ESITATUD JUHTNÖÖRID ON ETTE NÄHTUD TEIE JA TEISTE INIMESTE OHUTUSE TAGAMISEKS.

Järgige neid kasutusjuhiseid ja betooniseguri **TÖÖALAS** kehtivaid ohutusnõudeid. Vältige tsemendi või lisandite käitlemisel ülemäärase tolmu tekitamist. Kandke segamistruumli täitmise ja tühjendamise ajal kohaseid isikukaitsevahendeid (rõivad, kindad, prillid ja tolmukaitsemask).



Ärge sisestage enda käsi ega mingeid tööriistu pöörlevasse segamistruumli.

PÖÖRLEVAD OSAD.

Täitke või tühjendage pöörlevat segamistruumlit. Tagage, et segamistruumel pöörleks õiges suunas.

PÖÖRLEMISUUND on näidatud segamistruumil.

Betoonisegur ei ole mõeldud teedel vedamiseks ega pukseerimiseks. Paigaldage see teisaldamiseks sõidukile või haagisele.

- Seda võib üksnes ehitusplatsil käsitsi liigutada.



TÄHELEPANU! OHT!

ERALDAGE TOITEKAABEL VOOLUVÕRGUST ENNE:

- - liigutamist või teisaldamist;
- - puhastamist, hooldamist või parandamist;
- - mootori kesta avamist.

Kaitseaste IP44
(Kaitseklass II)



MEHAANILINE OHUTUS

1. Betoonisegur on konstrueeritud nii, et see ei saaks haarata kehaosi betooniseguri liikuvate ja paigalseisvate osade vahele:
 - laadimise ja tühjendamise ajal;
 - trumli ajami osade pöörlemise ajal;
 - mootori seiskamise ajal;
 - teisaldamise või kraanaga liigutamise ajal ei ole osasid, mis võiksid ära kukkuda või liikuda;
 - kõik poldid on kinnitatud standardi DIN 985 kohaste lukustusmutritega;
 - kõik trumli poldid on standardi DIN 7380 kohaste lamepeadega ja puudub pöörleva trumliga kaasahaaramise oht.
2. Pöörlemismehhanism on ehitatud nii, et trummel oleks olenemata asendist alati lukustatud. See tagab, et töötamise, hoolduse ja transportimise ajal hoitakse trumlit automaatselt vahepeelses kallutatud ja lukustatud asendis.



ELEKTRIOHUTUS

KASUTUSJUHENDI EIRAMISE KORRAL TEKIB OHT ELULE.

Kaitseaste IP44

(Kaitseklass II)

Kaitseklass kehtib ainult siis, kui paranduseks kasutatakse originaalosi ja isolatsioonikaugusi ei muudeta.

ELEKTRIÜHENDUS

Tänu kaitseisolatsioonile võib betooniseguri ühendada vahetult voluvõrgu pistikupessa. Ehitusplatsil ei ole vaja kasutada mingit adapterit. Piisab harilikust (230 V) pistikupesast, mis on kaitstud 10 A sulavkaitsmega. Betoonisegurit tohib kasutada üksnes nõuetekohaselt paigaldatud mootori kaitsekesta ja -piiretega. Ühenduskaabel peab vastama standardile **IEC 245-4 1980 (DIN 57 282)** ja olema märgisega **H 07 RN-F** või samaväärsega. Toitekaabli juhtmete ristlõige peab olema vähemalt $2 \times 1,5 \text{ mm}^2$. See ristlõige on piisav kuni 25 m ühenduskaabli puhul. Üle 25 m pikkuse toitekaabli juhtmete ristlõige peab olema vähemalt $3 \times 2,5 \text{ mm}^2$. Kaableid tuleb kaitsta mehaaniliste kahjustuste ja veepritsmete eest. Enne kaabli kasutamist tagage, et mõlemad eelnimetatud tingimused oleks täidetud. Mingil juhul ärge kasutage kahjustatud või nõuetele mittevastavat ühenduskaablit. Ühenduskaabli paigutamisel tagage, et see ei oleks muljutud ega painutatud. Lühise vältimiseks hoolitsege selle eest, et pistmikes ei oleks mingit mustust ega võõrkehaseid. Ärge mingil juhul kasutage ajutisi elektriühendusi. Ärge sillake ohutusseadiseid ega vältige nende kasutamist. Elektritöid tohivad teha üksnes kvalifitseeritud elektrikud, järgides kehtivaid elektriõhutuseseeskirju. Elektriosasid tohivad parandada üksnes tootja tehnikud või kvalifitseeritud elektrikud.

MOOTORI KAITSEREELE

Elektrimootoril on sisseehitatud ülekoormuskaitse. Elektrimootori ülekoormuse korral lülitavad sisseehitatud magnetlülitid elektrimootori toitevoolu automaatselt välja. Enne kui vajutate mootori taaskäivitamiseks lülitit, laske mootoril jahtuda. Elektromagnetlülitit on ühendatud üldise seiskamislülitiga.



LISAOHUTUSMEETMED

- Kõik nõutavad ohutusmeetmed peavad olema täidetud ja kõik osad korralikult kokku pandud.
- Kogu ohutusteave peab olema läbi loetud, selgeks tehtud ja meelde jäetud.
- Seiskamislülitit on pistikuga samas korpuses. Viimane on ühendatud elektrimootori kanduriga, mis on kaitstud pritsmevee eest.
- Vähemalt kord aastas tuleb lasta betoonisegur asjatundjal üle vaadata.

KÄITUSEKS ETTEVALMISTUS



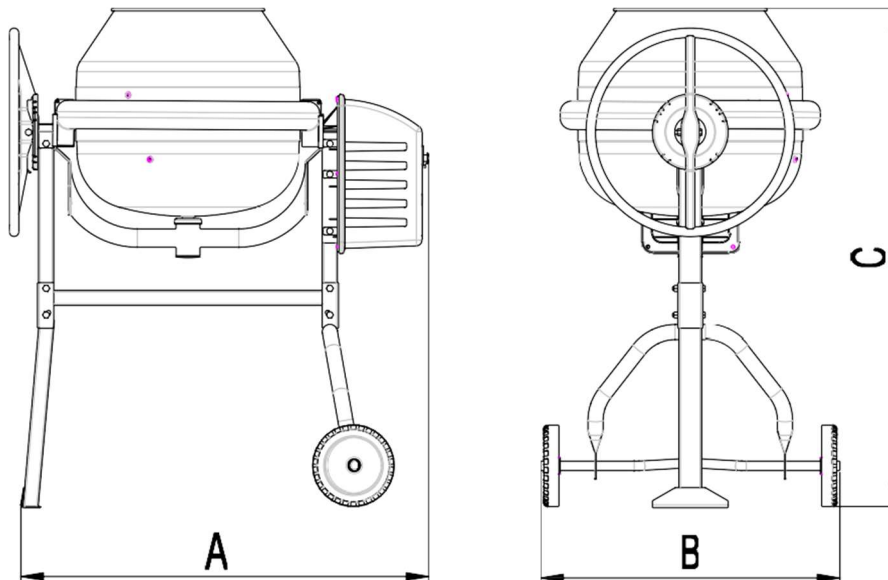
ENNE BETOONISEGURI KÄIVITAMIST LUGEGE KÕIK OHUTUSJUHISED LÄBI



TÖÖ ALUSTAMINE TÄIS TRUMLIGA ON KEELATUD. ENNE ALUSTAMIST PEAB TRUMMEL OLEMA TÜHI

BETOONISEGURI PAIGUTAMINE

- Asetage betoonisegur jäigale rõhtsale pinnale. Betoonisegur peab seisma kindalt.
 - Veenduge betooniseguri paigaldamisel, et segamistrummel ei saaks tahmatult tühjeneda.
 - Hoidke betooniseguri tööala puhtana, et vältida betooniseguri käitaja või kaastöötajate kukkumist betoonisegurile.
 - Betooniseguri tööalas tuleb tagada piisav valgustus. Piirake kõrvaliste isikute juurdepääsu betooniseguri tööalale.
 - Seda seadet võivad kasutada 8-aastased ja vanemad lapsed, kuid mitte piiratud füüsiliste, sensoorsete või vaimsete võimetega või kogemusteta ja teadmisteta isikud. Seadme kasutamiseks loa andnud isik peab loa andmise ajal teavitama käitajat selle kasutamisest tulenevatest riskidest ning andma seadme käitajale ohutu käitamise juhised ja selgitama sellest tulenevaid riske. Lapsed ei tohi seadmega mängida. Lapsed ei tohi seadet puhastada ega hooldada ilma vastutava isiku järelevalveta.
 - Betoonisegur või osad vajavad parandamist. Asendage katkised või kahjustatud osad üksnes originaalosadega.
 - Kasutage betoonisegurit üksnes koos kohaste mehaaniliste ja elektriliste kaitseseadistega.
- Koostage betoonisegur kasutusjuhendi lisa toodud juhiste järgi. Kui betoonisegur on ebatasasel pinnal, võib see ebastabiilsete tingimuste tõttu ümber kukkuda. Kontrollige betooniseguri stabiilsust. Paigaldage betoonisegur hoolikalt, et vältida trumli tahtmatut tühjenemist.

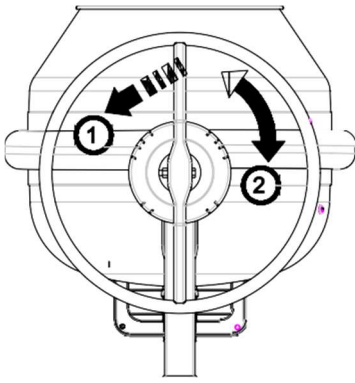


BETOONI VÕI MÖRDI VALMISTAMINE

Betooni või mördi valmistamiseks tuleb trummel asetada segu tegemiseks lukustatud asendisse. Segu kvaliteet tagatakse ainult nendes asendites. Samuti välditakse betooniseguri kasutamisel muid probleeme.



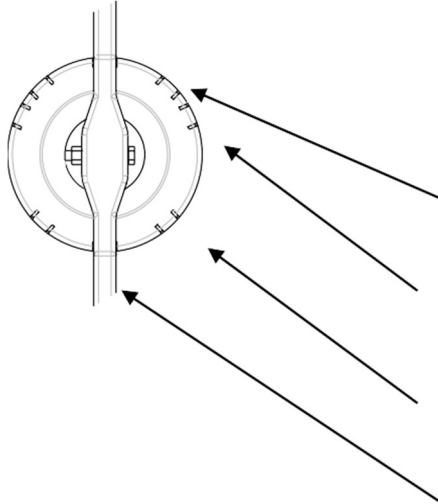
TÜHJENDAGE ÜKSNES SEGATRUMLI PÖÖRLEMISEGA.
VEENDUGE, ET TRUMMEL PÖÖRLEKS ÕIGES SUUNAS.
HOIDKE LUKUSTUSHOOVAST TUGEVASTI KINNI.



Lukustushoovaga paigutatakse ja kallutatakse trumlit. Kallutage trumlit aeglaselt hoovaga. Kallutage trumlit vähehaaval, et segu kiiresti välja ei voolaks. Vajaduse korral korrake tühjendamist.

ASENDID PAIGUTUSKETTAL

Tõmmake hooba, et trummel püstisest asendist vabastada. Kallutage trummel hoovaga segamisasendisse (betoon või mört).



1. Mört
2. Betoon
3. Tühjendamine/puhastamine
4. Teisaldamine

Betooni või mördi valmistamine

1. Valage trumlisse vesi ja põhimaterjal (killustik, liiv).
2. Lisage sideaine (tsement, lubi).
3. Korrake etappe 1 ja 2, kuni saavutate nõutud koguse.
4. Segage materjale kuni ühtlase segu saavutamiseni.

Kvaliteetse segu saamiseks vajaliku põhimaterjali, sideaine ja vee täpsete koguste määramiseks küsige nõu asjatundjatelt.

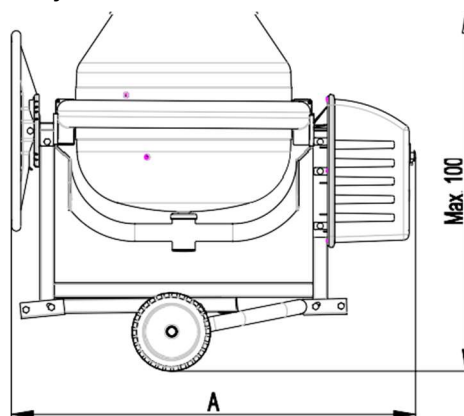
TEISALDAMINE



Enne teisaldamist või liigutamist eraldage toitekaabel vooluvõrgust.

Ettevalmistus teisaldamiseks või liigutamiseks

Betoonisegur ei ole mõeldud teedel vedamiseks ega pukseerimiseks. Teisaldage seda sobiva sõiduki peal. Ehitusplatsil võib seda liigutada käsitsi või kraanaga. Enne teisaldamist või liigutamist seadke betoonisegur joonisel näidatud asendisse.



Joonis 1

Seadke trumli kallutushoob teisaldusasendisse (4). Seadke betoonisegur joonisel 1 näidatud asendisse.

PUHASTAMINE

Enne puhastamist eraldage toitekaabel vooluvõrgust.

Veega pesemine on keelatud, kuni mootori kestale pole katet tagasi pandud.



Enne kui puudutate betoonipesurit puhastamiseks käte või tööriistadega, lülitage betoonisegur välja ja eraldage toitekaabel vooluvõrgust. Ärge lülitage betoonisegurit puhastamise ajal sisse. Ärge juhtige veejuga mootori kestale ega lülile. See kehtib ka mootori jahutusavade kohta.

Seadke betoonisegur kallutushoovaga puhastusasendisse (3). Puhastage pärast iga kasutuskorda. Puhastage segamistrumli sisemust kraabi ja terasharjaga ning loputage veega. Puhastage koonushammasrattad kohe kõikidest betooni- või segujääkidest.

HOOLDAMINE

Enne betooniseguri puhastamist lahutage see vooluvõrgust.



Betoonisegur on konstrueeritud ja valmistatud nii, et see ei vajaks mingit erihooldust. ÄRGE MÄÄRIGE KOONUSHAMMASRATTAID. Järgige betooniseguri kasutusjuhendis toodud betooniseguri ohutu käituse ja ladustamise juhiseid. Veenduge, et segamistrummel pöörleks takistusteta. Kontrollige kõikide poltide täielikku kinnitust.

Betooniseguri pika ja muretu kasutusea tagamiseks tuleks meeles pidada järgmisi soovitusi. Pärast puhastamist seadke trummel liigutamiseks teisaldusasendisse (4). Hoidke betoonisegurit kuivas ja hea tuulutusega ruumis. Kui betoonisegurit ei kasutata pikemat aega, tuleks ülekanderihm lõdvaks lasta. Keerake poldid lahti ja tõstke mootori kesta ettevaatlikult ligikaudu 2 mm. Ärge tõstke ülekande kesta liiga palju, sest muidu võib ülekanderihm rihmaratastelt maha kukkuda. Kui see juhtub, tuleb kest üles tõsta ning ülekanderihm korralikult tagasi panna ja pingutada. Valesti paigaldatud ülekanderihm võib puruneda.

PARANDUSTÖÖD

Enne parandamist eraldage toitekaabel alati vooluvõrgust.



Lülitage betooniseguri lüliti välja ja eraldage toitekaabel vooluvõrgust. Ärge lülitage betoonisegurit parandamise ajal sisse. Kui mingeid ohutusseadiseid on vaja parandamiseks eemaldada või välja lülitada, tuleb need pärast parandustööde lõpetamist tagasi panna. Elektritöid tohivad teha üksnes tootja tehnikud või pädevad elektrikud. Kasutage ainult originaalvaruosi.

TÕRKED

TÕRGE

VÕIMALIK PÕHJUS

LAHENDUS

Mootor ei käivitu	Elektritoide puudub. Elekrikaabli rike. Termokaitse ei ole ühendatud. Mootor on ülekoormatud. Tuulutusavad on ummistatud või märgatavalt vähenenud. Võõrkeha pistmikus või pistmiku mehaaniline kahjustus	Kontrollige sulavkaitset. Mõõtkte kaabli takistust (elektrik). Laske mootoril jahtuda. Tuulutusavad on ummistatud või märgatavalt vähenenud. Võõrkeha pistmikus või pistmiku mehaaniline kahjustus.
Mootor käivitub (ümiseb), kuid segamistrummel ei pöörle	Koonushammasrattad on tõkestatud. Ülekanderihm ei ole piisavalt pingul. Ülekanderihm on katki. Väikese koonushammasratta kaitsetihvt on purunenud. Rihmaratta kaitsetihvt on purunenud.	Lülitage betoonisegur välja. Eemaldage pistik vooluvõrgust. Pingutage rihma ajamit. Vaadake väikese koonushammasratta kaitsetihvti. Vajaduse korral asendage uuega. Eemaldage mootori kesta kate. Vaadake ülekanderihma ja rihmaratta tihvti seisukorda. Vajaduse korral asendage uutega. Kui segamistrummel ikkagi ei pöörle, pöörduge

VARUOSAD

1.	01	Mootori kest	
2.	01	Väike koonushammasratas	Z = 12
3.	01	Trumli koonushammasratas	Z = 132
4.	01	Ühefaasiline elektrimootor	P1 = 700/850 W; S1 = (6...25%) ED; IP00
5.	01	Ülekandevõll	Ø 17
6.	02	Mootori laager	6003 (2RSR)
7.	01	Pistik	P224-7
8.	01	Elektromagnetiline hädaseiskamislüliti	DKLD DZ-6; IP55
9.	01	Rihmaratas	Ø 145
10.	01	Ülekanderihm	Poly V PJ 660
11.	02	Kaitsetihvt	Ø 6 × 40; DIN 7346
12.	01	Trumli raam	
13.	01	Tugijalg	
14.	01	Betooniseguri raam	
15.	01	Ratta toend	
16.	02	Ratas, kandevõime 1000 N (100 kg)	
17.	02	Trumli laager	6006 (2RSR)
18.	01	Juhthoob	
19.	01	Vedru	tsingitud
20.	01	Trumli ülemine pool	
21.	01	Trumli põhi	
22.	02	Segamistiib	

GARANTIIAVALDUS

1. _____ annab üheaastase garantii alates müügikuupäevast, mis on kantud garantiikaardile.
2. Toode toimib korralikult, kui järgitakse töötamise juhiseid.
3. Tootele tagatakse vajalik hooldus ja varuosad kogu garantiiperioodi jooksul ja vähemalt viis aastat pärast garantiiperioodi.
4. Kui toodet ei suudeta 45 päeva jooksul parandada, asendatakse see ostja nõudmisel.
5. Garantii kehtib alates toote ostmise kuupäevast, mida tõendab sertifitseeritud garantiikaart ja ostetud toote auditeeritud aruanne.

Betooniseguri rikke korral tuleb esitada järgmine teave.

- Toote nimetus ja mudel
- Ostukuupäev
- Rikke kirjeldus
- Täpne aadress

Muul juhul garantiid ei tunnista.

Üldjuhul garantii ei kehti, kui betooniseguri kasutamisel rikuti juhendis esitatud nõudeid.

1. Juhiste eiramine.
2. Betooniseguri ülekoormus.
3. Halvast pakendamisest ja vales töökohta või kasutajale (kliendile) transportimisest põhjustatud kahjustused.
4. Kahju, mis on tekkinud transportimise käigus varuosade kaduma mineku tõttu.
5. Garantiiperioodi jooksul kasutaja või muu volitamata või juriidilise isiku tehtud paranduse tõttu tekkinud kahjustused.

GARANTII RAHULDAMISEKS TÄITKE JA HOIDKE ALLES

GARANTIIKAART								
BETOONISEGUR								
Mudel	120 LP 700 W	120 LS 700 W	125 LP 700 W	125 LS 700 W	165 LP 700 W	165 LS 700 W	190 LP 850 W	190 LS 850 W
	Tootekood	Tootekood	Tootekood	Tootekood	Tootekood	Tootekood	Tootekood	Tootekood
	106350	106310	106005	106121	106012	106011	106017	106016
	190 LPA 1000 W	190 LSA 1000 W						
	Tootekood	Tootekood						
	106210	106205						
Seerianumber								
Müügikuupäev								
Müüja pitser								
Nõude kuupäev	Kahjustuse kirjeldus			Varuosad		Hoolduse pitser		
				•				