

# Löökmutrikeeraja ISS-C 1/2" PRO

## Kasutusjuhend



Hea klient!

Aitäh, et ostsite Aircrafti toote. Meie tooted ja masinad pakuvad parimat kvaliteeti, tehniliselt optimaalseid lahendusi ning on suurepärase hinna ja kvaliteedi suhtega. Pidev arendus ja tooteuuedused tagavad alati tippasemel tehnoloogia ja ohutuse.



**Lugege kasutusjuhend enne tööriista kasutamist hoolikalt läbi ja tutvuge seadmega. Samuti tagage, et kõik tööriista kasutavad isikud loeksid kasutusjuhendit. Hoidke kasutusjuhend edaspidiseks kasutamiseks kindlas kohas.**

## Teave

See kasutusjuhend sisaldab teavet, mis on vajalik seadmete probleemideta kasutamiseks ja nõuetekohaseks hoolduseks. Kirjeldatakse kõiki turvalisusega seotud funktsioone, mida kasutaja peab järgima. Jaotises „Hooldus“ kirjeldatakse kõiki hooldustöid ja korrasoleku kontrole, mida kasutaja peab tegema.

Juhendis sisalduvad joonised ja teave võivad teie tööriista versioonist erineda. Tootja eesmärk on tooteid pidevalt täiustada ja uuendada. Seetõttu võidakse ilma ette teatamata teha visuaalseid ja tehnilisi muudatusi. Jätame endale õiguse teha muudatusi ja me ei vastuta võimalike vigade eest.

Teie ettepanekud kasutusjuhendi täiustamiseks on oluline panus meie klientidele pakutavate teenuste parendamisse.

Kasutusjuhendis määratakse tööriista sihtotstarve ning see sisaldab kogu vajalikku teavet seadme ohutuks ja õigeks kasutamiseks. Kasutusjuhendis toodud juhiste pidev järgimine tagab inimeste ja tööriista ohutuse, tööriista säästliku kasutamise ja pika kasutusea.

Selguse huvides on kasutusjuhend jaotatud osadeks, mis käsitlevad kõige olulisemaid teemasid. Olulised tekstiosad on trükitud paksus kirjas ja esitatakse järgmiste sümbolite järel.



### Tähelepanu!

Viide olukordadele, mis võivad tekitada kahju inimestele, tööriistale ja/või keskkonnale või põhjustada rahalist kahju.



### Tähelepanu!

Kandke kaitseprille. Vigastusohu!



### Tähelepanu!

Enne töö alustamist lahutage suruõhuallikast. Vigastusohu!



Nimetus „tööriist“ asendab kasutusjuhendis käsitletud seadme tavalist kaubanime (vt kasutusjuhendi esimest lehte).

Termin „vilunud kasutaja“ hõlmab töötajaid, kes tänu oma kogemustele, tehnilisele ettevalmistusele ja teadmistele õigusaktidest on algusest peale võimelised tegema vajalikke töid ning ära tundma ja vältima tööriista käitamise/kasutamise ja hoolduse ajal võimalikke ohtlikke olukordi.

Kui teil on küsimusi, võtke ühendust edasimüüjaga.

## Autoriõiguse teave

Autoriõigus © 2019 AIRCRAFT Kompressorenbau und Maschinenhandel GmbH, Hohenzell, Austria. Selle kasutusjuhendi sisu kuulub ainuisikuliselt ettevõttele AIRCRAFT Kompressorenbau und Maschinenhandel GmbH. Selle dokumendi loata kopeerimine või levitamine, samuti selle sisu kasutamine ja edastamine on keelatud. Rikkumiste korral on vajalik hüvitamine.

Jätame õiguse teha tehnilisi muudatusi ja me ei vastuta võimalike vigade eest.

## 1. Sihtotstarve

Löökmutrikeraja ISS-C 1/2" PRO on kasulik vastupidav käsitsi kasutamiseks mõeldud suruõhutööriist. Tööriist sobib keermesühenduste kinni- ja lahtikeeramiseks nii autotööstuses (tihedad keermesühendused, rehvide paigaldamine) kui ka koosteliinidel ja põllumajandussektoris. Lisaseadmeid saab lihtsalt ja kiirelt vahetada. Heitõhk liigub käepideme juurest allapoole. Poltide ja mutrite kinnikeeramisel võtke arvesse vajalikku pingutusmomenti. Vajaduse korral kasutage dünamomeetrilist võtit.



### Tähelepanu!

**Tööriista tohib kasutada ainult siis, kui see on suurepärasel tehnilisel seisukorras. Võimalikud defektid tuleb kohe kõrvaldada.**

**Tööriista omavoliline muutmine või mittesihipärane kasutamine ja/või ohutuseeskirjade või kasutusjuhendi eiramine kaotab tootja vastutuse sellest tulenevate tervise- või varakahjustuste eest ja muudab garantii kehtetuks.**

## 2. Ohutusteave

### 2.1 Üldist



### Hoiatus!

**Enne tööriista käivitamist, kasutamist, hooldust ja muid toiminguid tuleb väga hoolikalt lugeda kasutus- ja hooldusjuhendit. Tööriista tohivad kasutada ainult isikud, kes on selle käsitlemise ja toimimise põhjalikult kursis. Tööriista tohivad kasutada kvalifitseeritud töötajad.**



### Tähelepanu!

**Kõiki parandus-, hooldus- ja täiustamistöid tohivad teha ainult kvalifitseeritud töötajad, kui tööriist on välja lülitatud (lahutage suruõhuallikast).**



- Ärge kunagi asetage tööriistaga töötamisel oma käsi pöörlevate osade lähedusse.
- Kasutage ohutusseadiseid ja kinnitage need korralikult. Ärge kunagi töötage ilma kaitseteta ja hoidke need heas seisukorras. Kontrollige korrasolekut enne töö alustamist.
- Hoidke tööriista ja tööala alati puhtana. Tagage töötamiseks piisav ruum.
- Tööriista konstruktsiooni ei tohi muuta ja seda ei tohi kasutada muudel kui tootja kindlaksmääratud eesmärkidel.
- Ärge kunagi töötage keskendumist segavate haiguste korral või uimastite, alkoholi või ravimite mõju all. Ärge kasutage tööriista, kui olete väsinud.
- Eemaldage seadmest enne selle sisselülitamist kokkupaneku ja paranduse käigus kasutatud tööriistad ja muud lahtised osad.
- Järgige kõiki tööriistal olevaid ohutusmärke ja ohuhoiatusi ning hoidke need loetavas seisukorras.
- Hoidke lapsed ja inimesed, kes ei ole tööriista kasutamisega kursis, seadme tööalast eemal.
- Tööriista tohivad kasutada, seadistada ja hooldada ainult isikud, kes on sellega kursis ja keda on teavitatud ohtudest.
- Kandke liibuvaid tööriivaid, kaitseprille, kaitsejalatseid ja kuulmiskaitset. Pange pikad juuksed patsi. Ärge kandke töötamise ajal kella, käevõrusid, käekette, sõrmuseid ega kindaid (pöörlevate osade vahele jäämise oht).
- Kõrvaldage kohe kõik ohutust takistavad asjaolud.
- Kaitske tööriista niiskuse eest (korrosioonioht).
- Ärge jätke tööriista järelevalveta, kui see on ühendatud suruõhuga.
- Kontrollige alati enne tööriista kasutamist selle osi, et poleks kahjustusi. Ohu vältimiseks tuleb kõik kahjustatud osad kohe välja vahetada.
- Ärge koormake tööriista üle. Tööriist töötab paremini ja ohutumalt ettenähtud jõudlusvahemikus.



- Võimalike riskide ja õnnetusohu vältimiseks kasutage ainult originaalvaruosi ja -tarvikuid.

## 2.2 Spetsiaalsed ohutusjuhised



- Kasutage tööriista ainult lubatud tööõhuga.
- Kasutage energiaallikana ainult suruõhku, mitte muid survemahutites (nt gaasiballoonides) olevaid võõrgaase.
- Kasutamise ajal veenduge, et hoiaksite tööriista kindlalt ja tugevalt käes ning et see oleks nõuetekohaselt tasakaalustatud, et vältida kahjustusi või vigastusi.
- Enne kasutamist kontrollige tööriista, et poleks kahjustusi.
- Pärast kasutamist tuleb tööriist suruõhuallikast eraldada ja puhastada.
- Suruõhuliitmikuna tohib kasutada ainult kiirliitmikku.
- Veenduge, et kõik liitmikud oleks kindlalt ja tugevalt ühendatud.
- Ärge kunagi suunake tööriista inimeste või loomade poole (vigastuste oht).
- Vabastage käitusnupp, kui te tööriista ei kasuta.
- Enne kui annate tööriista teistele isikutele, lahutage see suruõhuallikast, tehke hooldustööd või vahetage defektsed osad välja.
- Suurimat tööõhku (vt jaotis „Tehnilised andmed“) ei tohi ületada ning seda tuleb reguleerida suruõhuallika filtri/rõhuregulaatori kaudu.
- Kinnitage töödeldav detail kindlalt, et see ei libiseks.

## 2.3 Jääkohud

Isegi kui järgitakse kõiki ohutusnõudeid ja tööriista kasutatakse juhiste kohaselt, on siiski olemas järgmised jääkohud.

- Töödeldava detaili või selle osade paiskumisest põhjustatud vigastused
- Mürast põhjustatud oht (kandke kuulmiskaitset)



### Märkus.

**Pneumaatiliste tööriistade kasutamisel esinevad jääkohud. Kõik tööd (ka kõige lihtsamad) nõuavad äärmist ettevaatust ja hoolt. Ohutu töö oleneb teist.**

## 3. Tehnilised andmed

Mudel .....	ISS-C 1/2" PRO
Tootekood .....	2401475
* Tööõhk .....	6,2 baari
Ühenduskeere .....	1/4"
Keskmine ligikaudne õhukulu .....	188 l/min
Ühendus .....	1/2"
Pöörlemissagedus .....	7000 min <sup>-1</sup>
Sätete arv (parem-/vasakpoolne pöörlemine) .....	3/3
Pöördemoment parempoolsel pöörlemisel .....	510; 630; 770 Nm
Pöördemoment vasakpoolsel pöörlemisel .....	450; 600; 800 Nm
Pöördemoment .....	max 1112 Nm
Pöördemomendi sätete arv .....	3
Vibratsioon .....	6,68 m/s <sup>2</sup> / k 0,43
Helirõhutase (LP) / (LW) .....	82,58 / 93,58 dB
Mass .....	1,9 kg
Mõõtmed (P × L × K) .....	183 × 70 × 205,6 mm

\* Rõhuanndmed näitavad tööriista sisendrõhku. Seega tuleb rõhk suruõhuallikal valida nii, et see kompenseeriks voolikutes esinevaid kadusid.

## 4. Juhtimiselemendid

- 1 Suruõhuliitmik
- 2 Pöörlemissuuna (parem/vasak) vahetamise nupp
- 3 Padrunvõtme otsak
- 4 Korpus
- 5 Käitusnupp
- 6 Pöördemomendi juhtnupp
- 7 Käepide



## 5. Kasutamine

### 5.1 Kasutuselevõtt

Löökmutrikeeraja kasutamiseks on vaja piisava täitemahuga kompressorit. Tekitatud õhk peab olema puhastatud, kondensaadi- ja õliudevaba. Enne esimest kasutuskorda tuleb tööriista suruõhuliitmikku lisada mõned tilgad Aircrafti suruõhutööriistadele mõeldud õli, et hea määrimine oleks kohe tagatud. Keerake ühendusnippel suruõhuliitmikku (nr 1). Lükake vajalik lisaseade otsakule (nr 3). Vajaduse korral kinnitage kõigepealt pikendus.

### 5.2 Löökmutrikeeraja ISS-C 1/2" PRO kasutamine

1. Määrake kompressoril soovitud tööõhk. Veenduge, et te ei ületaks suurimat lubatud rõhku (vt jaotis „Tehnilised andmed“).
2. Ühendage löökmutrikeeraja sobiva suruõhuallikaga. Ühendage tööriist painduva suruõhuvoolikuga, millel on kiirliitmik. Suruge löökmutrikeeraja suruõhuliitmik kiirliitmikku; see lukustub automaatselt. Suunake löökmutrikeeraja töödeldava detaili poole. Löökmutrikeeraja hakkab tööle, kui vajutada käitusnuppu (nr 5). Määrake õige pöörlemissuund pöörlemissuuna vahetamise nupuga (nr 2). Pingutusmomendil on kolm sätet (nr 6).

#### Vasakpoolne pöörlemine = R (tagurpidi), parempoolne pöörlemine = F (edaspidi)

Lukustuse vabastamiseks tuleb löökmutrikeeraja suruda vastu suruõhuvoolikut ja kiirliitmiku ühendusmuhv tuleb tagasi tõmmata. Hoidke suruõhuvoolikut ja löökmutrikeerajat kindlalt käes, et need eemale ei paiskuks.

3. Pärast töö lõpetamist lahutage tööriist suruõhuallikast.



#### Tähelepanu!

Tööriista pika kasutusea tagamiseks tuleb seda piisavalt õlitada. Seda saab teha järgmistel viisidel:

- kompressori hooldusüksuses oleva õlinõu abil;
- otse kompressori õhuvoolikule paigaldatud õlinõu abil;
- iga 15-minutilise pideva kasutamise järel lisage suruõhuliitmikku umbes 3–5 tilka pneumoõli;
- määrige käigukasti korrapäraste ajavahemike tagant.

## 6. Hooldus, parandus ja puhastamine



### Tähelepanu!

Enne mistahes hooldus-, parandus- ja puhastustöid lahutage tööriist suruõhuallikast. Peale selle tohivad neid töid teha ainult kvalifitseeritud töötajad.

1. Hoidke tööriist puhta ja kuivana.
2. Õhuvoolikuid tuleb korrapäraselt kontrollida, et poleks kahjustusi ja lekkeid. Kahjustatud voolikud tuleb välja vahetada.
3. Kontrollige suruõhuseadme hooldusüksust korrapärase ajavahemike tagant. Lisage vajaduse korral õli.
4. Tööriista tuleb iga nädal mustusest puhastada. Korrapärane puhastamine teeb löökmutrikeerajaga ISS-C 1/2" PRO töötamise lihtsamaks.
5. Kontrollige liitmikke korrapäraselt, et need oleks kindlalt ja tugevalt kinni. Vajaduse korral pingutage neid.

## 7. Törkeotsing



### Tähelepanu!

Kui esineb üks järgmistest vigadest, lõpetage kohe löökmutrikeeraja ISS-C 1/2" PRO kasutamine. See võib põhjustada raskeid vigastusi või tööriista kahjustusi. Kõiki parandus- või vahetustöid tohivad teha ainult kvalifitseeritud ja väljaõppe saanud töötajad. Tööriist tuleb esmalt suruõhuallikast lahutada.

Törge	Võimalik põhjus/lahendus
Masin ei tööta hoolimata käitusnupu vajutamisest	- Käitusnupp on defektne, vahetage see välja. - Puudub ühendus suruõhuallikaga.
Padrunvöti (mutter) ei püsi kinni	- Padrunvõtme adapter on defektne, see tuleb välja vahetada. - Padrunvõtme kinnitus on katki, vahetage see välja.
Padrunvõtme otsak (mutter) ei hoia kinni	- Otsak ja veovõll on kulunud, need tuleb välja vahetada.
Parem- ja vasakpidi pöörlemine ei toimi	- Pöörlemissuuna vahetamise nupp on defektne, see tuleb välja vahetada. - Peakolb on defektne, see tuleb välja vahetada.

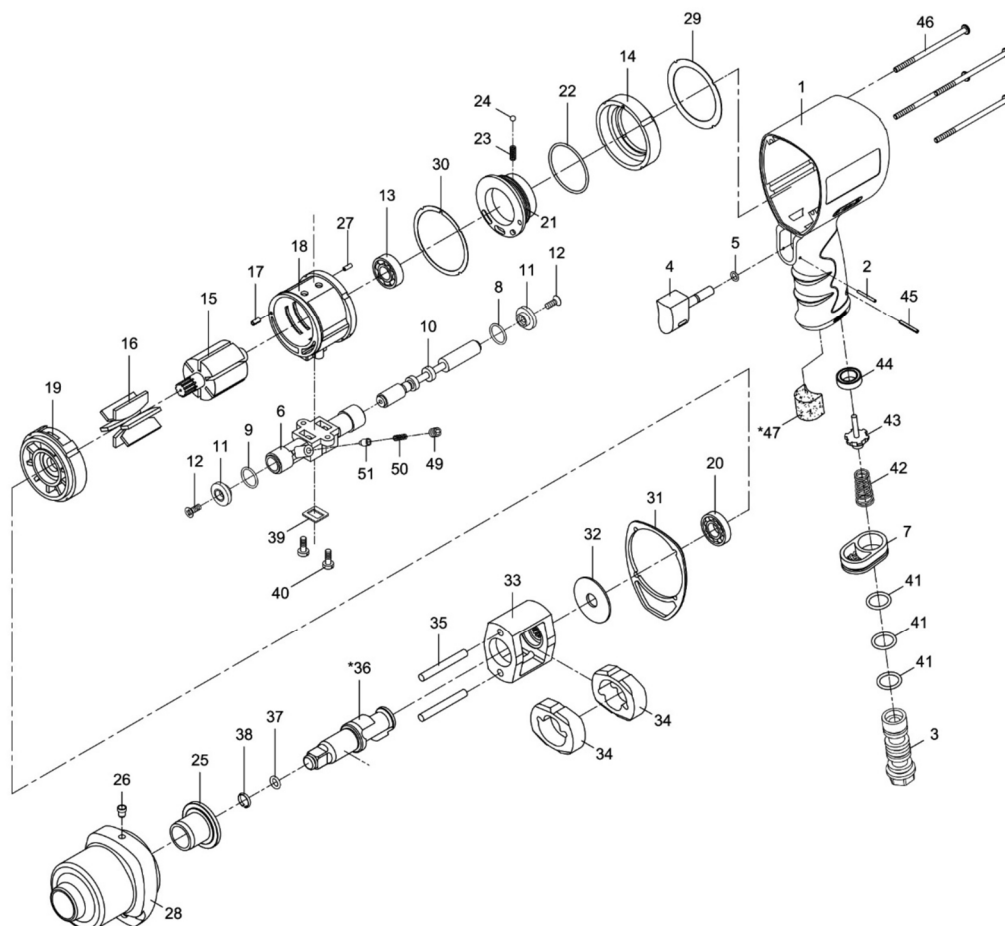
## 8. Garantiiteave

Täidame oma toodete garantiinõuded seadusega sätestatud tootevastutuse ulatuses. Tootele tekkinud kahju korvatakse tasuta asendustarne või parandusega. Hüvitisnõudeid käsitletakse AIRCRAFTI äranägemisel või ühe tema edasimüüja kaudu. Eelduseks on masinaga koostatud originaalmüügiviitungi esitamine, millel peab olema nähtav ostukuupäev ja toote tüüp.

Hüvitisnõuete alla ei kuulu defektid, mis on tekkinud väärkasutuse, ülekoormuse või kasutusjuhiste eiramise tõttu. Sama kehtib ka hooletu või vale käsitlemise ja sobimatute seadmete kasutamise, aga ka omavoliliste muudatuste ja parandustööde kohta. Vastutuse alla ei kuulu ka osad, mis on sihtotstarbelise kasutamise tulemusena loomulikult kulunud, samuti loomuliku kulumise ja transpordi käigus tekkinud kahjustused.

Rikke esinemisel või paranduse korral võtke ühendust edasimüüjaga.

## 9. Löökmutrikeraja ISS-C 1/2" PRO varuosade joonis



Viitenr	Kirjeldus	Viitenr	Kirjeldus	Viitenr	Kirjeldus	Viitenr	Kirjeldus
01	Korpus	13	Kuullaager	25	Alasi puks	39	Tihend
02	Vedru tihvt	14	Fikseeritud rõngas	26	Õlipaagi kork	40	Polt
03	Õhu sissevõtuava	15	Rooror	27	Vedru tihvt	41	Rõngastihend
04	Käitusnupp	16	Roororilaba	28	Haamri ümbris	42	Klapi vedru
05	Rõngastihend	17	Vedru tihvt	29/30/31	Tihend	43	Ventiiispindel
06	Suunavahetusventiil	18	Silinder	32	Seib	44	Kummist vahepuks
07	Difuusor	19	Esiotsa plaat	33	Haamri puur	45	Vedru tihvt
08	Rõngastihend	20	Kuullaager	34	Haamer	46	Polt
09	Rõngastihend	21	Õhuregulaator	35	Haamri tihvt	47	Summuti
10	Suunavahetusspindel	22	Rõngastihend	36	Alasi	49	Kruvide komplekt
11	Nupp	23	Vedru	37	Rõngastihend	50	Vedru
12	Polt	24	Teraskuul	38	Hoiderõngas	51	Tihvt

### Varuosade tellimiseks kasutage järgmist teavet.

**Näide.** Tellida tuleb löökmutrikeraja ISS-C 1/2" PRO käitusnupp. Käitusnupp on varuosade joonisel viitenumbriga 4. Varuosade tellimiseks saate varuosade joonise koopia koos märgitud komponentide (käitusnupp) ja märgitud viitenumbriga (4) volitatud edasimüüjale või varuosade osakonda ja esitage järgmine teave.

**Seadme mudel** Löökmutrikeraja ISS-C 1/2" Compact PRO  
**Tootekood** 2401475  
**Viitenumber** 4

## 11. ELi vastavusdeklaratsioon

Kooskõlas masinadirektiivi 2006/42/EL lisaga II 1.A

**Tootja** AIRCRAFT Kompressorenbau und Maschinenhandel GmbH  
Gewerbestraße Ost 6  
A-4921 Hohenzell

deklareerib, et alljärgnev toode

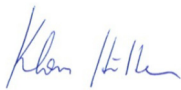
**Tootegrupp** AIRCRAFT®-i suruõhuõõriistad  
**masina tüüp** Pneumaatiline löökmutrikeeraja  
**Masina kirjeldus** Löökmutrikeeraja ISS-C ½" PRO  
**Tootekood** 2401475  
**Seerianumber** \_\_\_\_\_  
**valmistusaasta** 20\_\_

vastab oma konstruktsiooni ja ehituse poolest ning meie poolt turule viidud versioonis järgmiste EÜ direktiivide peamistele asjakohastele ohutus- ja tervishoiuünetele (toodud alljärgnevalt).

### Kohalduvad järgmised ühtlustatud standardid.

**DIN EN ISO 12100:2011-03** Masinate ohutus – Konstruktsiooni üldpõhimõtted – Riskide hindamine ja vähendamine  
**DIN EN ISO 11148-6:2013-05** Käeshoitavad mitteelektrilised jõuseadised – Ohutusnõuded – Osa 6. Monteerimisjõuseadised keermega kinnitusdetailidele  
**DIN EN ISO 28927-2:2017-11** Käeshoitavad kaasaskantavad jõuseadised – Katsemeetodid vibratsiooni mõõtmiseks.  
Osa 2. Kruvikeerajad, mutrivõtmed ja kruustangid  
**DIN EN ISO 15744:2008-11** Käeshoitavad mitteelektrilised jõuseadised – Müramõõtmise kood – Tehniline meetod (klass 2)

**Dokumentatsiooni eest vastutav isik** Klaus Hütter, Gewerbestraße Ost 6, A-4921 Hohenzell  
Hohenzell, 11.07.2019 Hallstadt, 11.07.2019



Klaus Hütter  
Tegevdirektor



Kilian Stürmer  
Tegevdirektor

### Turustaja Saksamaal

AIRCRAFT Kompressoren  
Dr.-Robert-Pflegerstraße 26  
D-96103 Hallstadt/Bamberg  
Faks +49 (0) 951 965 5555  
E-post [info@aircraft-kompressoren.com](mailto:info@aircraft-kompressoren.com)  
<http://www.aircraft-kompressoren.com>

### Turustaja Austrias

Aircraft Kompressorenbau GmbH  
Gewerbestraße Ost 6  
A-4921 Hohenzell  
Tel +43 (0) 775 370 9290  
Faks +43 (0) 775 3709 2999  
E-post [info@aircraft.at](mailto:info@aircraft.at)  
<http://www.aircraft.at>