

Kasutusjuhend

 Teisaldatav generaator



PG 400 SR



PG 800 X-TEA

PG-seeria

Impressum

Toote identifikaatsioon

Elektrigeneraator	Artikli number
PG 320 SR	6700031
PG 400 SR	6700041
PG 400 SRA	6701041
PG 500 SRA	6701051
PG 500 TRA	6701053
PG 800 TRA	6701083
PG 500 X-SEA	6702051
PG 500 X-TEA	6702053
PG 800 X-SEA	6702081
PG 800 X-TEA	6702083
PG 1200 X-TEA	6702123
PG 800 X-TEA-54	6703083
PG 1200 X-TEA-54	6703123
PG-D 600 TEA	6704063
PG-D 900 TEA	6704093
PG-D 1100 TEA	6704123

Tootja

Stürmer Maschinen GmbH
Dr.-Robert-Pfleger-Str. 26
D-96103 Hallstadt

Telefon 095 196 5550
Faks 095 1965 5555
E-post info@unicraft.de
Veebileht www.unicraft.de

Kasutusjuhend

Kuupäev: 25.02.2014
Versioon: 1.01
Autor: MS

Autoriõigus

Copyright © 2014 Stürmer Maschinen GmbH, Hallstadt,
Saksamaa.

Hooldus

Saksamaa:

Stürmer Maschinen GmbH
Dr.-Robert-Pfleger-Str. 26
D-96103 Hallstadt

Hooldus:

Infotelefon 0951 9655 5100
Faks 0951 9655 5111

E-post service@stuermer-maschinen.de
Veebileht www.unicraft.de

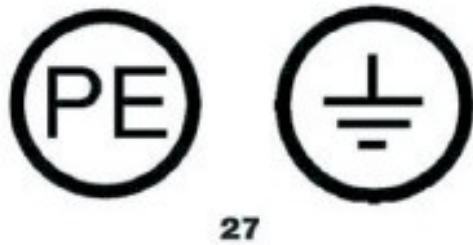
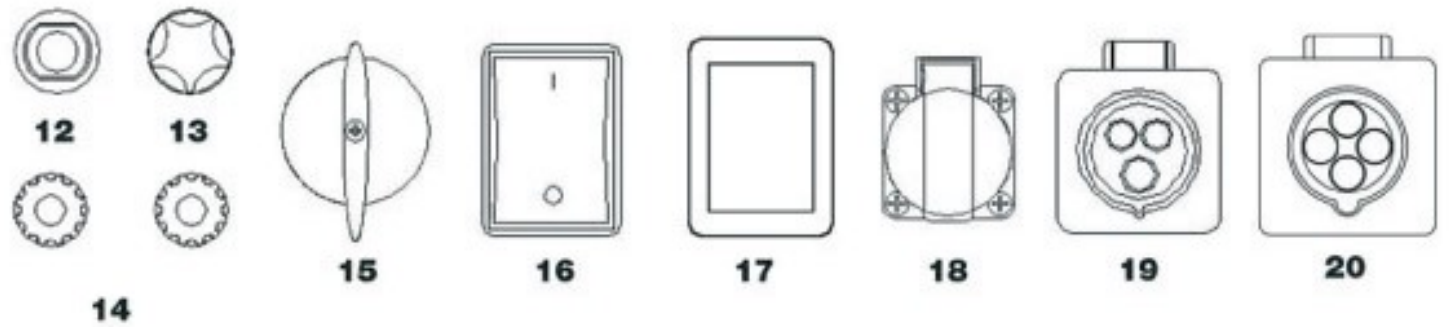
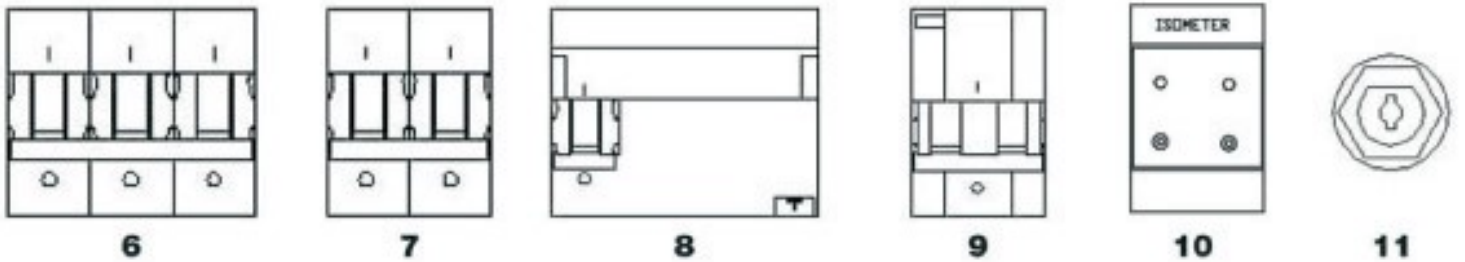
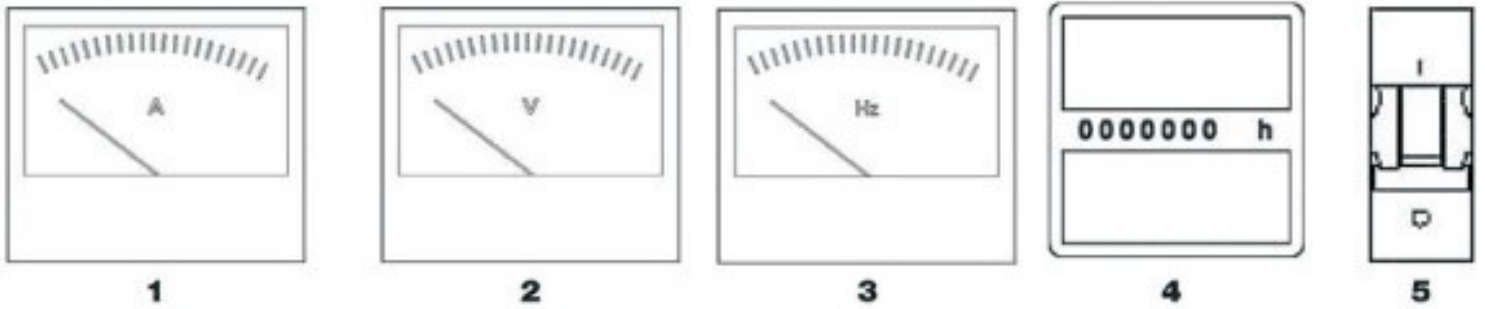
Varuosad:

Faks 0951 9655 5119
E-post ersatzteile@stuermer-maschinen.de

Sisukord

KOMPONENDID (3.1).....	3
KOMPONENTIDE TABEL.....	4
ANDMESILDIL	5
SISSEJUHATUS (2.1).....	6
OHUTUSJUHISED (4.1)	6
KONTROLLIMINE ENNE TÖÖ ALUSTAMIST (5.1)	7
GENERAATORI KÄIVITAMINE (6.1).....	8
GENERAATORI KASUTAMINE (7.1)	8
GENERAATORI SEISKAMINE (8.1).....	9
HOOLDUS (9.1)	9
PUHASTAMINE (10.1).....	10
TRANSPORTIMINE (11.1).....	10
LADUSTAMINE (12.1)	10
VIGADE TUVASTAMINE	11

KOMPONENDID (3.1)



Servicing with CO ₂ and Nitrogen Gas is OK Model: DM5575EPR Code: F002770000 Manufacturing Year: 2005 Serial #: F000000000	
COP Power (kW): 5.6 Rated Frequency (Hz): 50 Rated Current (A): 10.7 Weight (kg): 36	Power Factor: 0.9 Rated Voltage (V): 400

ATTENZIONE ! PRIMA DI METTERE IN MARCA VERIFICARE DI CUI SI METTONE. LEGGERE DAL LIBROTTI ISTRUZIONI.	ATTYNDING ! DEN MOTOR MET OJ VOLLEN. NEDER BAKKING EN OOST-BOEK BESCHOUWINGSTUUTING.	ATTENTION ! AVANT DE METTRE EN MARCHE, LIREZ EL MOTOR CON EL LIBRO. ENVIAR EL LIBRO EN SU COMODIDAD.
ATTENZIONE ! NIENTE SCARICARE PULL THE MOTOR WITH OIL, SEE THE INSTRUCTION MANUAL.	ATTENTION ! DON'T BE METTING OR WORKING SIMPLY A WALL LE MOTOR, FOR LIBRO I INSTRUCTION.	LET UP ! YOUR NOT COME ENRAGE DE MOTOR MET OJ VOLLEN. DE BI BESCHOUWINGSTUUTING.
ATENCIÓN ! ANTES DE USAR COME EN EL LIBRO DE INSTRUCCIONES.	PAS PA ! NIK TROET HETZELER NEDEREN N.L.C. DE MOTOR VERBODEN.	FEPSION ! EFIN NA METE DE KESION O KESIONPACINA. TROEKER ME N.A.M. BESCHOUWINGSTUUTING.
WARNING ! FILL MOTOR WITH OIL FOR START. SEE INSTRUCTION MANUAL.	WISK ! ENKUNEN METTING EN NEDEREN N.L.C. DE MOTOR VERBODEN.	WISK ! BESCHOUWINGSTUUTING ENKUNEN METTING EN NEDEREN N.L.C. DE MOTOR VERBODEN.



⚠ DANGER

Using a generator indoors **CAN KILL YOU IN MINUTES**. Generator exhaust contains carbon monoxide. This is a poison you cannot see or smell.

<p>NEVER use inside a home or garage, EVEN IF doors and windows are open.</p>	<p>Only use OUTSIDE and far away from windows, doors, and vents.</p>
--	---

30

31

32

33

34

35

KOMPONENTIDE TABEL

- 1 Ampermeeter
- 2 Voltmeeter
- 3 Sagedusmõõdik
- 4 Töötundide arvesti
- 5 Voolumähis
- 6-7 Termolüliti
- 8-9 Diferentsiaalrelee
- 10 Isolatsiooni kontroller
- 11 Võtmega lüliti
- 12 Termokaitse
- 13 Akulaadija kaitse
- 14 Akulaadimisseade
- 15 Pingeregulaator Y/ Δ
- 16 ON/OFF-nupp
- 17 Pinge kontrolllamp
- 18 Maandusega pistikupesa
- 19 2P+T pistikupesa
- 20 3P+T pistikupesa
- 21 3P+N+T pistikupesa
- 22 Kaks pingeväärtust

ANDMESILDIL

- 23 SUITSETAMINE JA LAHTINE TULI KEELATUD.** Kütuse lisamisel ja hooldusoperatsioonide ajal on suitsetamine ja lahtise tule kasutamine keelatud, sest see võib põhjustada kahjustusi ja vigastusi.
- 24 PASSED.** Näitab, et masin on läbinud kõik tootmisliini lõppkatsed.
- 25 MÜRATASE.** Näitab garanteeritud mürataset (nagu on ette nähtud direktiivis 2000/14/EMÜ).
- 26 HOIATUS! Elektrilöögi oht!** Ärge tehke hooldustöid elektrijuhtmete lähedal, kui masinat ei ole enne välja lülitatud, muidu võivad sel olla surmaga lõppevad tagajärjed.
- 27 MAANDUSKONTAKT.** Selle sümboli lähedal asub seadme massi ja/või maanduse (spetsiaalse maandusplaadi korral) ekvipotentsiaalühenduse PE-klemm.
- 28 NUMBRISILT.** Näitab masina kaubanduslikku nime, numbrit, tootmisaastat ja peamisi spetsifikatsioone.
- 29 HOIATUS! MASIN ILMA ÕLITA.** Näitab, et masin on tehasesst tarnitud ilma õlita ja et enne kasutamist tuleb paak mootori kasutusjuhendi kohaselt õliga täita.
- 30 HOIATUS! KUUMAD DETAILID.** Näitab, et läheduses asuvad detailid võivad olla väga kuumad.
- 31 KASUTAGE AINULT BENSIINI.** Kasutage kütusena ainult pliivaba bensiini. Teist tüüpi kütus tekitab mootorile pöördumatuid kahjustusi.
- 32 KASUTAGE AINULT DIISLIKÜTUST.** Kasutage ainult diislikütust. Teist tüüpi kütus võib tekitada mootorile pöördumatuid kahjustusi.
- 33 HOIATUS! Heitgaasid on mürgised.** Ärge kasutage ventileerimata ruumis.
- 34 HOIATUS! Seisake mootor enne tankimist.**

SISUKORD (1.1)

KOMPONENDID (3.1).....	3
KOMPONENTIDE TABEL.....	4
ANDMESILDIL	5
SISSEJUHATUS (2.1).....	6
OHUTUSJUHISED (4.1)	6
KONTROLLIMINE ENNE TÖÖ ALUSTAMIST (5.1)	7
GENERAATORI KÄIVITAMINE (6.1)	8
GENERAATORI KASUTAMINE (7.1)	8
GENERAATORI SEISKAMINE (8.1).....	9
HOOLDUS (9.1).....	9
PUHASTAMINE (10.1).....	10
TRANSPORTIMINE (11.1).....	10
LADUSTAMINE (12.1)	10
VIGADE TUVASTAMINE	11

SISSEJUHATUS (2.1)

Täname, et ostsite ühe meie generaatoritest. Seoses käesoleva kasutusjuhendiga soovime juhtida teie tähelepanu mõnele punktile.

- Kasutusjuhendist leiate kasulikke näpunäiteid generaatorikomplekti õigeks kasutamiseks ja hooldamiseks. Seepärast on hädavajalik pöörata täielikku tähelepanu kõigile peatükkidele, milles selgitatakse generaatori kasutamise lihtsaimat ja ohutumat viisi.
- Kasutusjuhend kuulub lahutamatult generaatori juurde ja see peab generaatoriga ostuhetkel kaasas olema.
- Seda väljaannet ei tohi ilma tootja kirjaliku loata ei tervikuna ega osaliselt paljundada.
- Kogu järgnev teave põhineb trükkimise ajal saadaolevatel andmetel. Tootjal on õigus teha toodete juures muudatusi igal ajal ilma ettehoiatamata ja sellest tulenevate sanktsioonideta. Seepärast on soovitatav sageli uuendusi kontrollida.

HOIDKE EDASPIDISEKS KASUTAMISEKS ALLES
GENERAATORI KASUTAMINE
SEE GENERAATOR ON ETTE NÄHTUD KOLMEFAASILISE
JAVÕI ÜHEFAASILISE ELEKTRIVOLU TOOTMISEKS.
KASUTADA EI TOHI ÜHTKI SEADET PEALE NÄIDATUD
SEADMETE.



OHUTUSJUHISED (4.1)

TÄHELEPANU! Kui järgnevaid juhiseid ei järgita täielikult, võivad tulemuseks olla inimeste ja/või loomade vigastused ning materiaalne kahju. Tootja ei vastuta vale kasutuse eest.

- Ärge käituge generaatorit kinnistes ruumides. Mootor toodab süsinikoksiidi ja teisi ohtlikke gaase, mis on generaatoriga töötavate inimeste tervisele ohtlikud. Hoolitsege selle eest, et generaator oleks hästi ventileeritud.
- Suunake heitgaasid masinaruumist välja või töökohast ja töötajatest mõistlikule kaugusele. Kasutage torusid või teisi eemaldamise meetodeid.
- Generaator peab töötama ainult horisontaalsel pinnal, mis tagab õli ja kütuse optimaalse voolu mootoris. Kui horisontaalsel pinnal käitamine ei ole võimalik, peab kasutaja hankima vajalikud vahendid mootori kinnitamiseks ja loodimiseks, et tagada masina stabiilsus.
- Kui generaatorit on vaja kasutada vihma või lumesaju korral, hoolitsege, et see oleks korralikult ja tugevalt varjatud.
- Hoidke lapsed töötavast generaatorist alati eemal. Pidage meeles, et mootor jääb isegi pärast väljalülitamist kuni umbes tunniks ajaks kuumaks. Väljalaske piirkonnas on painduv toru ja mootor kõrge temperatuuriga ning võivad katsumisel põhjustada rasket põletust.
- Kui generaator töötab, ei tohi seda hooldada ega remontida, lülitage mootor alati välja.
- Tankida ja õli lisada võib ainult siis, kui mootor ei tööta. Pidage meeles, et mootor püsib umbes tund aega pärast väljalülitamist kuum.

- Generaatori funktsioonide ja juhtelementide tundmine on tähtis. Ärge lubage volitamata isikutel masinat kasutada.
- Tuleb vältida masina valet kasutamist, nagu näiteks mootori kasutamist ümbritseva keskkonna soojendamiseks jne.
- Ärge lubage volitamata isikutel masinat kasutada. Blokeerige süsteem (eemaldage käivitusvõti, sulgege ja lukustage lülituskapi võti), et generaatorit ei saaks kasutada.
- Masin ei pea olema spetsiaalselt valgustatud piirkonnas. Tagage töötamisnormidele vastav valgustus.
- Ärge eemaldage kaitseseadeldisi ega kasutage masinat vastava kaitseta (küljekatted ja ümbris), muidu võib kasutamine ohtlik olla.
- Kui on vaja kaitseseadeldisi eemaldada (hooldamiseks ja remondiks), võivad seda teha ainult spetsialistid ja siis, kui generaator on välja lülitatud.
- Ärge kasutage masinat plahvatusohtlikus keskkonnas.
- Ärge kustutage õnnetuse korral tuld veega, vaid kasutage ainult õiget tüüpi varustust (pulberkustuti vms).
- Kui on vaja masina vahetus läheduses töötada, tuleb kasutada summutusvahendeid (kõrvaklapid, kõrvatropid vms).

TÄHELEPANU! Vältige otsest kokkupuudet kütuse, mootoriõli ja akuhappega. Kokkupuute korral peske nahka vee ja seebiga ning loputage põhjalikult; ärge kasutage orgaanilisi lahusteid. Silma sattumisel peske vee ja seebiga ning loputage põhjalikult. Sissehingamise ja allaneelamise korral pöörduge arsti poole.

KONTROLLIMINE ENNE TÖÖ ALUSTAMIST (5.1)

- Tehke need operatsioonid kindlasti nii, et generaator on paigutatud horisontaalsele ja tugevale pinnale.
- Mootori tõhususe ja pika kasutusea mõjutamisel on kõige olulisem õli. Kasutus- ja hooldusjuhendis on ära toodud kasutatava õli tüübi üksikasjad ja selle generaatori õige õlitase.

TÄHELEPANU! Mootori töötamine ilma piisava õlita võib põhjustada suuri kahjustusi.

- Kontrollige kütuse taset. Kasutage puhast, veevaba kütust.

TÄHELEPANU! Bensiin on väga tuleohtlik ja võib teatud tingimustes plahvatada.

Tankige generaatorit hea ventilatsiooniga alal ja lülitage mootor tankimise ajaks välja. Ärge tankimise ajal suitsetage ega minge seadme lähedale lahtise tulega.

Ärge paaki liiga palju kütust pange (mitte kuni korgini), sest mootori töötamise vibratsiooni tõttu võib kütus välja loksuda. Olge ettevaatlik, et te tankimise ajal kütust maha ei loksutaks. Veenduge, et kork oleks pärast tankimist korralikult peale keeratud. Kui kütus on maha loksunud, veenduge enne mootori sisse lülitamist, et ala oleks täiesti kuiv. Vältige igasugust kehalist kokkupuudet kütusega ja ärge auru sisse hingake. Oluline on hoida kütust lastele kättesaamatus kohas. Kütuseaurud on äärmiselt süttivad.

- Kontrollige õhufiltrit. Veenduge, et see oleks heas seisukorras ning tolmust ja mustusest puhas. Filtri leidmiseks uurige mootori kasutus- ja hooldusjuhendit.

TÄHELEPANU! Ärge kasutage generaatorit ilma õhufiltrita, see vähendab mootori ja generaatori eluiga!

- Aktiveerige aku. Täitke lahter väävelhappe lahusega 30–40% ulatuses maksimumtasemest ning oodake enne kasutamist vähemalt kaks tundi.

TÄHELEPANU! Ärge puudutage hapet ning ärge suitsetage ega kasutage lahtist tuld: akuaurud on äärmiselt süttivad. Hoidke hape laste käeulatuses eemal.

GENERAATORI KÄIVITAMINE (6.1)

Enne mootori käivitamist on vaja teha järgmist.

- Veenduge, et generaatoriga ei oleks ühendatud ühtki seadet.
- Bensiinimootoriga versiooni puhul kasutage külmkäivituse korral õhuklappi.
- Elektrikäivitiga generaatoritel keerake võti asendisse „START” ja vabastage see, kui masin käivitub.
- Trosskäivitiga töötavate generaatorite puhul tõmmake käivitamiseks trossi käepidet kuni tuntava takistuseni, seejärel tõmmake energiliselt.

TÄHELEPANU! Ärge laske trosskäiviti käepidet kiiresti tagasi. Juhtige seda, et hoida ära automaatse kerija kahjustusi.

- Kui mootor töötab, lülitage õhuklapp välja.
- Siis on seade kasutamiseks valmis.

NB! Kui generaatorit kasutatakse suurtel kõrgustel või temperatuuridel, võib õhu-kütuse segu olla liiga rikastatud. See põhjustab suuremat kulu ja väiksemat võimsust. Kontrollige generaatori tõhusat võimsust järgmiste parandustegurite suhtes.

TEMPERATUUR. Võimsus langeb keskmiselt 2% iga 5 kraadi kohta üle temperatuuri 20 °C.

KÕRGUS MEREPINNAST. Võimsus langeb keskmiselt 1% iga 100 meetri kohta üle merepinna. Üle 2000 m kõrgusel võtke ühendust mootori tootja hoolduskeskusega, et põlemissegu vajaduse korral reguleerida.

GENERAATORI KASUTAMINE (7.1)

NB! Praeguste standardite alusel konstrueeritud generaator on ette nähtud väga erinevate rakenduste jaoks kasutamiseks.

Masinat kasutades tuleb meeles pidada, et iga seadme kohta käivad täpsed elektriohutusnõuded, õnnetuste ennetamise ja sanitaareeskirjad. Seetõttu ei tohiks generaatorit pidada kogu installatsiooni lahutamatuks osaks ning seda peavad arendama, katsetama ja heaks kiitma kvalifitseeritud tehnikud ja/või ettevõtted.

- Elektriohuetuste vältimiseks tuleb lasta kõik jaotuspaneeli ühendused teha kvalifitseeritud tehnikutel. Valed ühendused võivad olla ohtlikud inimestele ja kahjustada generaatorit.
- Kaitse kaudse kokkupuute eest: kõik generaatorid kasutavad tavalisel funktsioneerimisel elektrilise eraldamise põhimõtete. Kuid tootjad võivad neid eritellimusel varustada mitmesuguste kaitsevõimalustega (diferentsiaator, isolatsioonitaseme mõõtur), samuti võib kasutaja installaerimise ajal seadet samamoodi kaitsta.

Seepärast on oluline järgida alltoodud juhiseid.

1) Standardsed generaatorid: kaitstud elektriliste eralditega. Sellel seadmel on termokaitse ja/või termomagnetiline seade, mis kaitseb pingemuhkude, ülekoormuse ja lühise tekkimise eest. Niisugusel juhul **ei tohi** generaatorit **mingil juhul** maandada PE-klemmi või muud generaatori osa kasutades.

2) Täiendava lülitusseadmega (või muu kasutaja installeeritud seadmega) generaator: seda tuleb kaitsta kaitselülitiga, mis katkestab pingearvustuse automaatselt. Sellel on ülekoormuskaitsemed ja/või termomagnetilised kombinatsioonid diferentsiaalkaitselülitite või vabastitega. Sellisel juhul tuleb generaator ühendada maaühendusseadmega PE-klemmi abil ning juhina kasutada sobivas suuruses kollast-rohelist kaablit.

NB! Kui kasutaja installeerib diferentsiaalkaitselülitid, on korrektse funktsioneerimise jaoks oluline silmas pidada järgmisi punkte.

A) Ühefaasilistel generaatoritel on maandatud ka kahe põhimähise kontaktühendusele vastav neutraalpunkt.

B) Kolme faasilistel generaatoritel on maandatud ka kolmikühenduse korral kolmikkeskmele vastav neutraalpunkt.

Deltaühenduse korral ei ole võimalik diferentsiaallülitit installeerida.

- Generaator on eelseadistatud massi maandamiseks. Spetsiaalse kruvi abil, millel on sümbol PE, saab kõiki generaatorikomplekti metallosi maandusplaadiga ühendada.
- Ärge ühendage generaatorit seadmetega, mille elektrilised spetsifikatsioonid on teadmata või mille spetsifikatsioonid erinevad generaatori omadest (nt erinev pingeline ja/või sagedus).
- Generaatori elektriabel on kaitstud lülitiga, mis on kas termomagnetiline, termomagnetiline diferentsiaallülit või termolülit; ülekoormus ja/või lühis katkestavad kohe pingevoolu. Lähtestamiseks ühendage kõik seadmed lahti, kontrollige lühise ja/või ülekoormuse põhjust ning lülitage sisse.
- Kui kasutate generaatorit akulaadijana, asetage aku seadmest 1 m kaugusele ning veenduge, et akuelementide korgid oleks eemaldatud. Pange kindlasti tähele aku polaarsust. Positiivse ja negatiivse klemmi vale ühendamine võib panna aku plahvatama.

TÄHELEPANU! Laadimise ajal eraldab aku süttivaid auru. Seepärast olge laadimise ajal äärmiselt ettevaatlik ja hoidke lapsed eemal.

- Täht-kolmnurklülitiga on olemas järgmised valikud:
KOLMEFAASILINE 400 V (määratud täiskoormus)
ÜHEFAASILINE 230 V ($\frac{1}{3}$ määratud koormusest)
KOLMEFAASILINE 230 V (määratud täiskoormus)
ÜHEFAASILINE 230 V ($\frac{2}{3}$ määratud koormusest)
Asendis „O” on kõik toitepunktid lahti ühendatud.
- Enne lülitiseadmist mõnele ülalmainitud variandile veenduge, et generaatoriga ei oleks ühendatud ühtki seadet. Seadke lülitiseadme kindlasti õigele, sildil näidatud voolule, et vältida seadmete kahjustusi.
- Kui generaator töötab, ärge pange raamile ega otse mootorile mingeid esemeid, sest kõik võõrkehaded võivad töötamist häirida.
- Ärge takistage normaalset vibratsiooni, mida generaator töötamise ajal tekitab. Silentplokid on õigesti töötamiseks sobiva suurusega.

GENERAATORI SEISKAMINE (8.1)

Lülitage välja või ühendage lahti kõik tarvikud, mis saavad generaatorilt toite. Seejärel laske mootoril mahajahtumiseks tühjalt 2–3 minutit töötada ja seisake mootor; generaatori seiskamiseks lülitage see lülitist välja.

Elektrikaablitusega generaatoritel keerake võti asendisse „OFF”.

TÄHELEPANU! Mootor püsib kuum ka pärast väljalülitamist. Veenduge, et generaator oleks hästi ventileeritud ka pärast mootori seiskamist.

HOOLDUS (9.1)

Selle olulise lõigu kohta lugege palun tähelepanelikult mootori tootja välja antud kasutus- ja hooldusjuhendit. Kui kulutate sellele praegu veidi aega, hoiate hiljem raha kokku!

TÄHELEPANU! VARUOSADE TELLIMISEL KONTROLLIGE OMA NÕUDMISI KÄESOLEVAS JUHENDIS TOODUD PLAANIST.

- Tavalise aku, generaatori ja raami hooldustoiminguid on vähendatud miinimumini: hoidke aku klemmid korralikult määratuna ja lisage destilleeritud vett, kui plaadid välja ulatuvad.
- Kommutaatori süsteem (harjad, harjahoidik) ei vaja erilisi hooldustoiminguid, kuna see on konstrueeritud töökindla ja pika teenimise garanteerimiseks.
- Varuosade tellimisel, nagu on näidatud käesoleva kasutusjuhendi lisan, on oluline, et varuosad on loetletud järjekorras koos vajaliku detaili numbriga ning generaatori registreerimisnumbriga, kaubandusliku nimetuse ja valmistuskuupäevaga (vt käesoleva kasutusjuhendi varuosade loetelu lisa).

NB! Direktiivi 2000/14/EMÜ nõuete täitmiseks on soovitatav perioodiliselt (vähemalt iga kuue kuu järel) kontrollida neid komponente, mis võivad tavalistes töötingimustes kuluda ja puruneda ning põhjustada seega masina müra suurenemise. Järgnevalt on toodud nende komponentide loetelu, mida tuleb kontrollida.

Väljalasketoru

Kui ühel või mitmel neist komponentidest tekib probleem, võtke ühendust lähima volitatud hoolduskeskusega.

Silentplokid
Õhufilter
Mehaaniliste osade kinnitus
Mootori ja generaatori ventilaatorid
Masina normaalne töötamine
Müra summutavad ja isoleerivad materjalid (kui on olemas)

NB! Kasutatud õli või jääkkütust jäätmekäitlusse suunates austage keskkonda. Soovitame koguda jääkproduktid tühnidesse, et need hiljem lähimasse teenindusjaama viia. Ärge hoidke õli ja kütust maa sees ega sobimatutes mahutites.

NB! Generaatori kehv töötamine mootori vigade tõttu (võnkumine, väike pöörlemissagedus jne) kuulub nii garantiiajal kui ka peale seda eranditult mootori tootja klienditeenindusosakonna pädevusse. Tootjate poolt volitamata isikute tehtud muudatused või rikkumine muudavad garantiitingimused kehtetuks. Generaatori tõrked elektriühela ja raami vigade tõttu on eranditult tootja klienditeenindusosakonna pädevuses. Volitamata isikute tehtud remonttööd, komponentide asendamine mitteoriginaalosaladega ja generaatori juures muudatuste tegemine muudavad garantiitingimused kehtetuks. Tootjad ei vastuta vigade ega õnnetuste eest, mis tulevad hooletusest, võimetusest või kvalifitseerimata tehnikute installatsioonist.

PUHASTAMINE (10.1)

Lülitage masin välja ja oodake enne jätkamist, kuni kuumad osad on maha jahtunud. Soovitatakse masinat mitte puhastada veejoaga ega süttivate toodetega. Vajaduse korral kasutage eritooteid või niisket lappi, viimasel juhul pöörake tähelepanu elektrilistele komponentidele. Enne kui masina uuesti sisse lülitate, veenduge, et see oleks täiesti kuiv.

TRANSPORTIMINE (11.1)

Hea reegel on kinnitada generaator transportimise ajal nii kindlalt, et see ei saa ümber minna. Eemaldage kogu kütus ja veenduge, et akust (kui see on olemas) ei lekiks hapet ega aure. Kontrollige maanteel transporditava masina kogukaalu. Generaatorit ei tohi mingil juhul panna veoki sisse.

LADUSTAMINE (12.1)

Kui te ei kavatse generaatorit üle kolmekümne päeva kasutada, on soovitatav kütusepaak täiesti tühjaks teha. Bensiinimootoritel on oluline tühjendada ka karburaatori ujukikamber. Kui komponendid jäetakse pikemaks ajaks bensiiniga kokku puutuma, rikub see neid seda tüüpi kütusele omase kummijääkidega sette tõttu.

TÄHELEPANU! Bensiin on teatud tingimustes äärmiselt tule- ja plahvatusohtlik. Vältige läheduses suitsetamist ja sädemeid.

- Asendage mootoriõli, kui see on otsas. Kui mootorit ei kasutata, võib see kahjustada termaalosi ja ühendusvardaid.
- Puhastage generaator korralikult, ühendage aku kaablid lahti (kui on olemas) ning katke hoolikalt kinni, et kaitsta tolmu ja niiskuse eest.

VIGADE TUVASTAMINE

VAHELDUUVUOLU PISTIKUPESAS PUUDUB PINGE (13.1)

KAS KAITSELÜLITI ON SISSE LÜLITATUD?

JAH

KAS LÜLITIL ON VALITUD VAJALIK PINGE? ⊗

JAH

KAS PANEELI KAABLIID ON HEAS SEISUKORRAS?

JAH

KAS KONDENSAATOR ON HEAS SEISUKORRAS? ⊗⊗

JAH

KAS PINGE ON ALATI PUUDU, KUI KONDENSAATOR SAAB
ENERGIA 12 V AKU KONNEKTORITELT? ⊗⊗

JAH

VIIGE GENERAATOR LÄHIMASSE HOOLDUSKESKUSESSE.

EI LÜLITAGE SISSE

EI LÜLITAGE SISSE

EI PARANDAGE

EI ASENDAGE

EI GENERAATOR ON KORRAS

⊗ AINULT SIIS, KUI ON ETTE NÄHTUD
⊗⊗ ÜHEFAASILISED GENERAATORID

LAADIJA PISTIKUPESAS PUUDUB PINGE (14.1)

KAS KAITSE ON HEAS SEISUKORRAS?

JAH

KAS DIOD ON HEAS SEISUKORRAS?

JAH

KAS PANEELI KAABLIID ON HEAS SEISUKORRAS?

JAH

VIIGE GENERAATOR LÄHIMASSE HOOLDUSKESKUSESSE

EI ASENDAGE

EI ASENDAGE

EI PARANDAGE

MOOTOR EI KÄIVITU (15.1)

KAS PAAGIS ON KÜTUST?

JAH

KAS PAAGI KORK ON LAHTI? ⊗

JAH

KAS TOITESÜSTEEMIS ON ÕHK? ⊗⊗

JAH

KAS ÕHUKLAPP ON LAHTI? ⊗⊗⊗

JAH

KAS MOOTORIS ON ÕLI?

JAH

KAS SÜÜTEKÜÜNAL ON ÜHENDATUD? ⊗⊗⊗

JAH

VIIGE GENERAATOR LÄHIMASSE HOOLDUSKESKUSESSE

EI TÄITKE PAAK

EI AVAGE

EI EEMALDAGE

EI TEHKE

EI TÄITKE

EI ÜHENDAGE

⊗ AINULT SIIS, KUI ON ETTE NÄHTUD
⊗⊗ AINULT DIISELMOOTORI KORRAL
⊗⊗⊗ AINULT SISEPÖLEMISMOOTORI
KORRAL

