

# Kasutusjuhend

\_\_\_\_\_ Ostsilleeriva spindliga lintlihvpink

\_\_\_\_\_ OBSS 100



OBSS 100

OBSS 100

## Ilmumisandmed

### Toote nimetus

Lihvpink	Tootekood
OBSS 100	5903501

### Tootja

Stürmer Maschinen GmbH  
Dr.-Robert-Pfleger-Str. 26  
D-96103 Hallstadt

Faks: 0049 (0) 951 96555-55  
E-post: info@holzstar.de  
Veebileht: www.holzstar.de

### Kasutusjuhendi teave

#### Kasutusjuhend

Väljaanne: 28.07.2020  
Versioon: 1.04  
Keel: eesti  
Koostaja: MS/ES/FL

### Autoriõiguse teave

Autoriõigus © 2020 Stürmer Maschinen GmbH,  
Hallstadt, Saksamaa

Selle kasutusjuhendi sisu kuulub ainuisikuliselt ettevõttele Stürmer Maschinen GmbH. Selle dokumendi edastamine ja kopeerimine ning selle sisu kasutamine ja levitamine on keelatud, kui see ei ole sõnaselgelt lubatud. Rikkumiste eest on õigus nõuda hüvitist.

Võib esineda tehnilisi muudatusi ja vigu.

## Sisukord

<b>1. Sissejuhatus</b>	<b>3</b>
1.1. Autoriõigus	3
1.2. Klienditeenindus	3
1.3. Vastutuse piirang	3
<b>2. Ohutus</b>	<b>3</b>
2.1. Sümbolite selgitus	3
2.2. Käitusfirma kohustused	4
2.3. Töötajate kutseoskus	5
2.4. Isikukaitsevahendid	5
2.5. Seadmel olevad ohutussildid	6
2.6. Eeskirjad ohutuse tagamiseks ja õnnetuste vältimiseks	6
<b>3. Ettenähtud kasutus</b>	<b>6</b>
<b>4. Tehnilised andmed</b>	<b>7</b>
4.1. Tabel	7
4.2. Andmesilt	7
<b>5. Transport, pakend, hoiustamine</b>	<b>7</b>
5.1. Tarne ja transport	7
5.2. Pakend	8
5.3. Hoiustamine	8
<b>6. Tarnekomplekt ja tarvikud</b>	<b>8</b>
6.1. Tarnekomplekt	8
6.2. Tarvikud	8
<b>7. Kirjeldus</b>	<b>8</b>
<b>8. Kokkupanek ja ühendamine</b>	<b>9</b>
8.1. Kinnitamine	9
8.2. Elektriühendus	9
8.3. Äratõmbesüsteemi ühendus	9
8.4. Ajamiplaadi ja lihvhülsi kokkupanek	9
8.5. Lintlihvija kokkupanek	10
<b>9. Seadme reguleerimine</b>	<b>10</b>
9.1. Töölaua pööramine	10
9.2. Töölaua joondamine	10
9.3. Lindi vahetamine	11
<b>10. Kasutamine</b>	<b>11</b>
10.1. Üldist	11
10.2. Töölaua vahetükkide valimine	12
10.3. Tööprotsess	12
10.4. Märkused lihvimisprotsessi kohta	13
<b>11. Korrashoid, hooldus ja parandus</b>	<b>13</b>
11.1. Puhastamine	13
11.2. Hooldus	13
<b>12. Tõrgete kõrvaldamine</b>	<b>14</b>
<b>13. Kõrvaldamisjuhised / ringlussevõtukohtad</b>	<b>15</b>
13.1. Lammutamine	15
13.2. Uue seadme pakendi kõrvaldamine	15
13.3. Elektriliste seadmete kõrvaldamine	15
13.4. Määrdeainete kõrvaldamine	15
13.5. Kõrvaldamine kohalike jäätmekogumispunktide kaudu	15
<b>14. Varuosad</b>	<b>16</b>
14.1. Varuosade tellimine	16
14.2. Varuosade joonis	17
<b>15. EÜ vastavusdeklaratsioon</b>	<b>18</b>
<b>16. Märkmed</b>	<b>19</b>

## 1. Sissejuhatus

Täname teid, et olete ostnud HOLZSTARI lihvpingi.

### Lugege enne seadme kasutuselevõttu kasutusjuhend tähelepanelikult läbi.

See annab teile teavet lihvpingi õige kasutuselevõtu, sihipärase, ohutu ja tõhusa kasutamise ning hoolduse kohta.

Kasutusjuhend kuulub lihvpingi juurde. Hoidke seda alati lihvpingi kasutuskohas. Lisaks kehtivad lihvpingi kasutuskohas kohalikud õnnetuste vältimise eeskirjad ja üldised ohutusjuhised.

Kasutusjuhendis esitatud joonised on mõeldud üldise arusaamise toetamiseks ja võivad tegelikust mudelist erineda.

### 1.1. Autoriõigus

Selle kasutusjuhendi sisu on kaitstud autoriõigusega. Selle kohaldamine on seadme raames lubatud. Seadet ei ole lubatud ilma tootja kirjaliku nõusolekuta kasutada muul kui kirjeldatud kasutusviisil. Meie toodete kaitseks registreerime kaubamärgi-, patendi- ja disainilahenduse õigused, kui see on üksikjuhtudel võimalik. Oleme kindlalt meie intellektuaalomandi rikkumise vastu.

### 1.2. Klienditeenindus

Kui teil on seadme kohta küsimusi või vajate tehnilist abi, võtke ühendust edasimüüjaga. Nendelt saate erialast teavet ja asjalikke näpunäiteid.

Stürmer Maschinen GmbH  
Dr.-Robert-Pfleger-Str. 26  
D-96103 Hallstadt

#### Parandusteenindus

Faks: 0049 (0) 951 96 555 - 55  
E-post: [service@stuermer-maschinen.de](mailto:service@stuermer-maschinen.de)

#### Varuosade tellimine

Faks: 0049 (0) 951 96555-119  
E-post: [ersatzteile@stuermer-maschinen.de](mailto:ersatzteile@stuermer-maschinen.de)

Oleme alati huvitatud väärtuslikest kogemustest ja kasutamisel saadud teadmistest, mis võiksid olla väärtuslikud meie toodete edasiseks arendamiseks.

## 1.3. Vastutuse piirang

Kogu kasutusjuhendis sisalduv teave ja märkused on koostatud, võttes arvesse kehtivaid standardeid ja eeskirju, tehnika uusimat taset ning meie pikaajalisi teadmisi ja kogemusi.

Tootja ei võta kahjude eest vastutust järgmistel juhtudel:

- kasutusjuhendi eiramine,
- sobimatu kasutamine,
- kasutamine väljaõpetamata töötajate poolt,
- omavoliline muutmine,
- tehniline täiendamine,
- heakskiiduta varuosade kasutamine.

Tegelik tarnekomplekt võib tellitavate lisavõimalustega erimudelite puhul või hilisemate tehniliste muudatuste tõttu siin kirjeldatud selgitustest ja esitlustest erineda.

Kohaldatakse tarnelepingus kokkulepitud kohustusi, üldisi lepingutingimusi ja tähtaegu, aga ka tootja tarnetingimusi ja -lepingu sõlmimise ajal kehtinud õigusnorme.

## 2. Ohutus

Selles peatükis on antud ülevaade kõigist olulistest ohutustoimingutest, mis on vajalikud nii töötajate kaitseks kui ka ohutuks ja tõrgeteta tööks. Muud tööpõhised ohusteaded on esitatud eraldi peatükkides.

### 2.1. Sümbolite selgitus

#### Ohutusjuhised

Ohusteaded on selles kasutusjuhendis sümbolitega esile toodud. Ohusteaded algavad riskiastet väljendavate märgusõnadega.



#### OHT!

See sümboli ja märgusõna kooslus osutab paratamatult ohtlikule olukorrale, mille vältimata jätmine võib lõppeda surma või raske kehavigastusega.



#### HOIATUS!

See sümboli ja märgusõna kooslus osutab võimalikule ohtlikule olukorrale, mille vältimata jätmine võib lõppeda surma või raske kehavigastusega.

**ETTEVAATUST!**

See sümboli ja märgusõna kooslus osutab võimalikule ohtlikule olukorrale, mille vältimata jätmine võib lõppeda kergemate kehavigastusega.

**TÄHELEPANU!**

See sümboli ja märgusõna kooslus osutab võimalikule ohtlikule olukorrale, mille vältimata jätmine võib lõppeda varalise või keskkonnakahjuga.

**MÄRKUS.**

See sümboli ja märgusõna kooslus osutab võimalikule ohtlikule olukorrale, mille vältimata jätmine võib lõppeda varalise või keskkonnakahjuga.

**Nõuanded ja soovitused****Nõuanded ja soovitused**

Selle sümboliga tõstetakse esile kasulikke nõuandeid ja soovitusi, aga ka tõhusa ja tõrgeteta kasutamise teavet.

Kasutusjuhendis toodud ohutusteadete järgimine on vajalik, et vähendada vigastuste ja varaliste kahjude ohtu.

**2.2. Käitusfirma kohustused**

Käitusfirma on isik, kes kasutab seadet ärilistel või kaubanduslikel eesmärkidel ise või laseb seda kasutada kolmandal isikul, ning kes kannab seaduslikku tootevastutust kasutaja, töötajate või kolmandate isikute kaitsmise eest.

**Käitusfirma kohustused**

Kui seadet kasutatakse kaubanduslikul eesmärgil, peab käitusfirma järgima seaduslikke tööohutuseeskirju. Seetõttu tuleb järgida selles kasutusjuhendis olevaid ohutusteateid ning seadme kasutuspiirkonnas kehtivaid ohutus-, õnnetuste vältimise ja keskkonnakaitse eeskirju. Eriti tuleb tähelepanu pöörata järgmistele tingimustele.

- Käitusfirma peab olema teadlik kehtivatest tööohutuseeskirjadest ja analüüsima seadme kasutuskoha erilistest töötingimustest tulenevaid ohte. Selleks peab ta seadme käitamiseks koostama kasutusjuhendeid.
- Käitusfirma peab seadme kogu kasutusaja vältel kontrollima, kas tema koostatud kasutusjuhendid vastavad kehtivatele eeskirjadele, ja neid vajaduse korral kohandama.
- Käitusfirma peab ühemõtteliselt reguleerima ja määrama vastutuse paigaldamise, käitamise, tõrgete kõrvaldamise, hoolduse ja puhastamise eest.
- Käitusfirma peab tagama, et kõik isikud, kes seadmega töötavad, on kasutusjuhendit lugenud ja sellest aru saanud. Edaspidi tuleb töötajaid korraliselt juhendada ja ohtudest teavitada.
- Käitusfirma peab varustama töötajad vajalike isikukaitsevahenditega ja nõudma siduval moel nende isikukaitsevahendite kasutamist.

Lisaks on käitusfirma vastutus hoida seade alati tehniliselt veatus seisukorras. Selle tagamiseks tuleb võtta järgmised meetmed.

- Käitusfirma peab tagama selles kasutusjuhendis kirjeldatud hooldusvahemikest kinnipidamise.
- Käitusfirma peab laskma regulaarselt kontrollida kõigi ohutusseadiste töökorras olekut ja nende terviklikkust.

## 2.3. Töötajate kutseoskus

Kasutusjuhendis kirjeldatud erinevad tööd esitavad nende tööde tegemiseks määratud töötajate kutseoskustele mitmeid nõudeid.



### HOIATUS!

#### Oht töötajate puudulike kutseoskuste tõttu.

Puudulike kutseoskustega isikud ei oska seadet kasutades ohte hinnata ning neid ja teisi ohustavad seetõttu rasked kehavigastused.

- Lubage kõikidele töödele üksnes kutseoskustega isikuid.
- Hoidke puudulike kutseoskustega isikud ja lapsed tööalast eemal.

Mis tahes töid tohivad teha üksnes isikud, kellelt võib oodata usaldusväärset töökorrast kinnipidamist. Seadmega ei tohi töötada isikud, kelle tajumisvõime on piiratud näiteks ravimite, alkoholi või uimastite tõttu.

Erinevate tööde tegemiseks vajalikud töötajate kutseoskused on loetletud allpool.

### Käitaja

Käitusfirma juhendab käitajat talle määratud tööde tegemisel ja õpetab, kuidas väärkäitumisega kaasnevaid võimalikke riske vältida. Kõiki tavapärastest tööviisist erinevaid töid tohib käitaja teha ainult juhul, kui seda on juhendis kirjeldatud ja kui käitusfirma on andnud käitajale sõnaselge töökorralduse.

### Elektritehnik

Elektritehnik oskab tänu oma erialasele koolitusele, teadmistele ja kogemustele ning asjakohaste standardite ja eeskirjade tundmisele iseseisvalt teha elektrisüsteemiga seotud töid ning tuvastada ja vältida võimalikke ohte.

### Tehnikud

Kutseoskustega töötajad oskavad tänu oma erialasele koolitusele, teadmistele ja kogemustele ning asjakohaste eeskirjade tundmisele täita iseseisvalt neile määratud ülesandeid ning tuvastada ja vältida võimalikke ohte.

### Tootja

Teatavaid töid tohivad teha ainult asjakohase väljaõppe saanud tootja töötajad. Ülejäänud töötajad ei tohi neid töid teha. Vajaduse korral võtke nende tööde tegemiseks ühendust klienditeeninduskeskusega.

## 2.4. Isikukaitsevahendid

Isikukaitsevahendid on ette nähtud töötajate ohutuse tagamiseks ja tervise kaitsmiseks töötamise ajal. Isikukaitsevahendid, mida töötajad peavad lihvpingil töötamise või selle hooldamise ajal kandma, on toodud kasutusjuhendi eri jaotistes.

Isikukaitsevahendite selgitused on toodud allpool.



### Kuulmiskaitsevahendid

Kuulmiskaitsevahendid kaitsevad kuulmisorganeid müra- ja heli- tulenevate kuulmiskahjustuste eest.



### Kaitseprillid

Kaitseprillid kaitsevad silmi lendavate osade ja vedelikupritsmete eest.



### Hingamiskaitse

Hingamiskaitse kaitseb hingamisteid ja kopse tolmuosakeste sissehingamise eest.



### Kaitsekindad

Kaitsekindad on mõeldud käte kaitseks teravate osade, aga ka hõõrdumise, marrastuste või sügavate kehavigastuste eest.



### Kaitsejalatsid

Kaitsejalatsid kaitsevad jalalabasid muljumise, kukkuvate osade ja libedal pinnal libastumise eest.

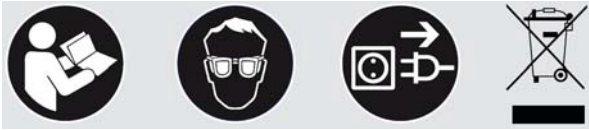


### Kaitserõivad

Kaitserõivad on väikese tõmbetugevusega kangast valmistatud liibuvad riided.

## 2.5. Seadmel olevad ohutussildid

Lihvpingil on järgmised ohutussildid ja -teated (joonis 1), mida tuleb järgida ja arvesse võtta.



Joonis 1. Ohutussildid

Seadmel olevad kahjustatud või puuduvad ohutussildid võivad põhjustada vigu, kehavigastusi ja varalist kahju. Seadmele kinnitatud ohutussilte ei tohi eemaldada. Kahjustatud ohutussildid tuleb viivitamatult välja vahetada.

Kui sildid ei ole esmasel vaatlusel äratuntavad ja arusaadavad, tuleb seade kasutuselt kõrvaldada, kuni paigaldatud on uued sildid.

## 2.6. Eeskirjad ohutuse tagamiseks ja õnnetuste vältimiseks

Seadet kasutavad töötajad peavad järgima järgmisi juhiseid.

- Seadme müratase (helirõhu tase) võib töökohal ületada 82 dB (A). Sellisel juhul peab kaitaja kasutama kuulmiskaitsevahendeid.



### Kuulmiskaitsevahendid

Kandke seadmega töötamisel kuulmiskaitsevahendeid.

- Enne seadme kasutamist lugege kasutusjuhend läbi.
- Äрге kunagi puudutage pöörlevaid või liikuvaid osi.
- Teatage elektrilistest riketest alati elektrikule.
- Hoidke tööriided, pikad juuksed, ehted jne alati seadmest eemal.
- Kui katkestate töö, lülitage seade välja.
- Kandke sobivaid kaitserõivaid (kaitsejalatsid, kaitseprillid jne).
- Enne tööga alustamist kontrollige, et ohutusseadised oleks töökorras.
- Lugege seadmega kaasasolevaid ohutusjuhiseid ja tagage, et saaksite neist aru.
- Hooldage seadet korrapäraselt.
- Vältige seadme ülekoormamist.
- Kui seade ei tööta korralikult, tuleb ülevaatajat kohe teavitada.

- Olge ettevaatlik, kui inimesed on tööalal.
- Äрге kunagi muutke elektrisüsteemi.
- Äрге kunagi eemaldage mehaanilisi või elektrilisi ohutusseadiseid.
- Transpordi või ümberehituse ajal tuleb olla eriti tähelepanelik ja järgida transpordieeskirju.

## 3. Ettenähtud kasutus

Lihvinki kasutatakse ainult puidu ja puidulaadsete materjalide (puitkiudplaadid, puitlaastplaadid, vineerplaadid, lamineeritud ja lamineerimata plaadid jne) lihvimiseks. Muude materjalide lihvimine võib põhjustada tulekahju, kehavigastusi või kahjustusi. Pöörake tähelepanu nii kasutusjuhendis esitatud juhiste kui ka seadmel olevatele teabesiltidele. Seade peab olema ühendatud sobiva äratõmbesüsteemiga. Lihvink sobib isiklikul eesmärgil, koolides, käsitööpoodides, töökodades ja koduseks remondiks kasutamiseks, aga mitte tööstuslikuks kasutamiseks. Ettenähtud kasutus tähendab ka selles kasutusjuhendis oleva teabe järgimist. Nimetatud kasutusest erinevat või muul otstarbel kasutamist loetakse väärkasutuseks.



### HOIATUS!

#### Oht väärkasutuse korral

Lihvingi väärkasutamine võib põhjustada ohtlikke olukordi.

- Kasutage lihvinki ainult tehnilistes andmetes nimetatud võimsusvahemikus.
- Äрге kõrvaldage ega rikkuge ohutusseadiseid.
- Äрге töödelge muid kui ettenähtud kasutusotstarbeks mõeldud materjale.
- Kasutage lihvinki ainult tehniliselt laitmatus seisukorras.
- Äрге töödelge samal ajal mitut toorikut.

Lihvingi omavoliline muutmine tühistab seadme CE-vastavuse ja on keelatud.

Ettevõtte Stürmer Maschinen GmbH ei võta vastutust lihvingi konstruktsiooni ja tehniliste muudatuste eest.

Lihvingi väär kasutamine ja ohutusnõuete või kasutusjuhendi eiramine välistab tootja vastutuse sellest tulenevate kahjustuste eest isikutele või esemetele ja muudab garantii kehtetuks!

## 4. Tehnilised andmed

### 4.1. Tabel

Tüüp	OBSS 100
Max lihvimiskõrgus	98 mm
Nimivõimsus	450 W
Lihvlint	610 × 100 mm
Mootori pöörlemissagedus	11 500 min <sup>-1</sup>
Lindi pöörlemissagedus	480 U/min
Töölaua suurus	430 × 410 mm
Lihvseadme pöörlemissagedus	2000 p/min
Ostsilleerimise käik	16 mm
Ostsilleerimise sagedus	58 p/min
Spindli Ø	12,7 mm
Lihvhülsi Ø [mm]	13, 19, 26, 38, 51
Mõõtmed (P × L × K)	530 × 480 × 480 mm
Äratõmbepordi Ø	38 mm
Kaitseklass	II
Mass	12 kg
Tootekood	5903501

### 4.2. Andmesilt

Spindelschleifer Spindle sander			
Typ Type	OBSS 100	Serien-Nr. Serial no.	
Artikel-Nr. Item no.	5903501	Baujahr Year of manufacture	
Motorleistung Motor power	480 W	Netzanschluss Power connection	230 V ~ / 50 Hz
		Drehzahl Speed	2000 min <sup>-1</sup>
 www.holzstar.de		Stürmer Maschinen GmbH Dr.-Robert-Pfleger-Str. 26, 96103 Hallstadt Deutschland / Germany	

Joonis 2. Mudeli OBSS 100 andmesilt

## 5. Transport, pakend, hoiustamine

### 5.1. Tarne ja transport

#### Tarne

Kontrollige pärast tarnet, et lihvipingil ei oleks nähtavaid transpordikahjustusi. Lihvipingi kahjustuste leidmisel andke sellest kohe teada veoettevõttele või edasimüüjale.

#### Transport



#### ETTEVAATUST!

Ümberkukkuvatest või kahveltõstukiit, kaubaaluselt või transpordiveokilt maha kukkuvatest osadest põhjustatud vigastused. Kasutage ainult selliseid transpordivahendeid, mis suudavad kanda kogu massi ja on selleks sobivad.

Üksikute seadmete väär transportimine, pakendis või lahti pakitud seadmete üksteise peale või kõrvale kinnitamata virnastamine on ohtlik ja võib põhjustada kahjustusi või talitlushäireid, mille eest tootja ei vastuta ega anna mingit garantiid.

Teisaldage tarnekomplekt soovitud paigalduskohta piisava suurusega tööstustõstukil nii, et komplekt oleks nihkumise ja ümberkukkumise vältimiseks kinnitatud.

#### Üldised ohud sisetranspordi ajal



#### TÄHELEPANU! ÜMBERKUKKUMISOHT

Lisakinnituseta võib seadet tõsta kõige enam 2 cm. Töötajad peavad asuma väljaspool ohuala, st väljaspool lasti kukkumisoluala. Hoiatage töötajaid ja vajaduse korral selgitage ohtude olemust.

Seadmeid tohivad teisaldada volitatud ja väljaõppega isikud. Toimige transpordi ajal vastutustundlikult ja arvestage alati võimalike tagajärgedega. Vältige kahtlast ja riskantset tegevust.

Eriti ohtlikud on kaldpinnad ja laskumised (nt sissesõidu-, kaldteed jms). Kui sellised teekonnad on vältimatud, olge eriti ettevaatlik.

Enne transpordi alustamist hinnake teekonna võimalikke ohte, ebatasasusi ja takistusi, aga ka piisavat tugevust ja kandevõimet.

Ohukohad, ebatasasused ja takistused tuleb enne transporti üle vaadata. Ohtlike kohtade, ebatasasuste ja takistuste kõrvaldamine transpordi ajal teiste töötajate poolt on väga riskantne.

Seetõttu on oluline sisetranspordi hoolikas kavandamine.

### Kahveltõstuki või -käru abil teisaldamine

Lihvpinki saab transportida kahveltõstuki või -käru abil.

## 5.2. Pakend

Kõik lihvingi pakkematerjalid ja abivahendid on ringlussevõetavad ning tuleb viia ringlussevõtukeskusesse.

Vajutage papist pakkematerjal kokku ja viige see vanapaberi kogumispunkti.

Kile on tehtud polüetüleenist (PE) ja pehmenusosad polüstüreenist (PS). Need materjalid tuleb viia vastutava jäätmekäitlusettevõtte ringlussevõtukeskusesse.

## 5.3. Hoiustamine

Lihvpink tuleb enne kuivas, puhtas ja külmumiskindlas keskkonnas hoiustamist põhjalikult puhastada.

## 6. Tarnekomplekt ja tarvikud

### 6.1. Tarnekomplekt

Kontrollige kohe pärast tarnet, et seadmel ei oleks transpordikahjustusi ega puuduvaid osi. Selleks eemaldage kõik osad ükshaaval karbist ja võrrelge neid alljärgneva joonisega.



Joonis 3. Seadme OBSS 100 tarnekomplekt

- 5 lihvhülssi, karedus 80, Ø 13 / 19 / 26 / 38 / 51 mm
- 4 kummeeritud lihvrullikut, pikkus 115 mm, Ø 19 / 26 / 38 / 51 mm

- 5 töölauda vahetükki, Ø 13 / 19 / 26 / 38 / 51 mm
- 3 spindliseibi, Ø 16 / 22 / 44 mm
- Lihvlindi kinnitus
- Lihvlindi kinnituse kate
- Tooriku piirik
- Kokkupaneku tööriist

### 6.2. Tarvikud

Soovitame kasutada ainult Holzstari kvaliteetseid originaaltarvikuid. Ainult originaaltarvikutega saab tagada veatu toimimise ja parimad töötulemused.

- Töölauda vahetükid
- Spindliseibid
- Lihvrullikud
- Lihvlindid
- Lihvhülsside komplektid

## 7. Kirjeldus



Joonis 4. Kirjeldus

1. Tähtmutter lindi liikumise reguleerimiseks
2. Lihvlint
3. Kokkupandav töölaud
4. Lihvhülss koos lihvrullikuga
5. Toitelüliti
6. Kinnitusava
7. Spindliseib
8. Töölauda vahetükid
9. Kinnituskrui laua pööramiseks
10. Imiotsakud
11. Tähtmutter pingutusrulli kallutamiseks



## 8. Kokkupanek ja ühendamine



### OHT!

Enne kokkupaneku alustamist peab seade olema vooluvõrgust lahti ühendatud. Seadet tohivad käsitseda ja kasutada ainult isikud, kes on selle käsitemise ja tööpõhimõtetega kursis.

Võtke seade pakendist välja ja eemaldage kõik kaitsekiled. Seadet ei tohi üles panna ega kasutusele võtta niiskes või märjas keskkonnas.

Õhuniiskus ei tohi ületada 60% ja ruumi temperatuur peab olema vahemikus 0–40 °C.

### 8.1. Kinnitamine

Kindla toetuspinna tagamiseks tuleb seade paigaldada stabiilsele alusele (nt tööpink), kasutades selleks seadme aluses olevaid avasid.

### 8.2. Elektriühendus



### Oht!

#### Eluohtrliku elektrilöögi oht.

Pingestatud osade puudutamine on eluohtrlik. Elektrilised seadmed võivad sisselülitamisel juhitamatult liikuda ja põhjustada raskeid kehavigastusi.



### OHT!

Elektritöid tohivad teha üksnes kvalifitseeritud elektrikud.

Enne elektriühenduse tegemist veenduge, et tunnussuurused (pinge, võrgusagedus, kaitse) vastaksid andmesildi ja mootori nõuetele.

Kasutage lihvpinki ainult elektritoiteallikaga, mis vastab järgmistele nõuetele.

#### Täita tuleb järgmisi nõudeid.

- Pistikupesa on vabalt juurdepääsetav.
- Kasutage ainult nõuetekohaselt maandatud pistikupesa.
- Asetage toitejuhe nii, et see ei segaks tööd ega saaks kahjustada.
- Kaitske toitejuhet kuumuse, tugevatoimeliste vedelike ja teravate servade eest.

Ülekoormuse korral lülitub mootor automaatselt välja. Pärast jahutusaega (erinevad ajad) tohib mootori uuesti sisse lülitada. Esmalt tuleb kõrvaldada ülekoormuse põhjus.

### 8.3. Äratõmbesüsteemi ühendus

Kui seadet kasutatakse suletud ruumides, peab see olema ühendatud äratõmbesüsteemiga. Vooluhulk äratõmbeotsakus peab olema vähemalt 20 m/s.

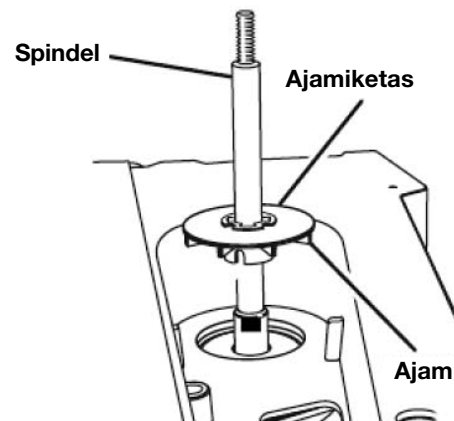
Vasakul pool töölauda all on 38 mm läbimõõduga imiotsak, mis on mõeldud äratõmbesüsteemiga ühendamiseks.

Paigaldage äratõmbesüsteemi voolik lihvpingi imiotsakule (otsaku diameeter on 38 mm).

Imemise õiget toimimist tuleb iga päev kontrollida. Kui äratõmbesüsteem ei tööta või jõudlus ei ole piisav, siis laske see parandada. Ainult seejärel tohib lihvpingi uuesti tööle panna.

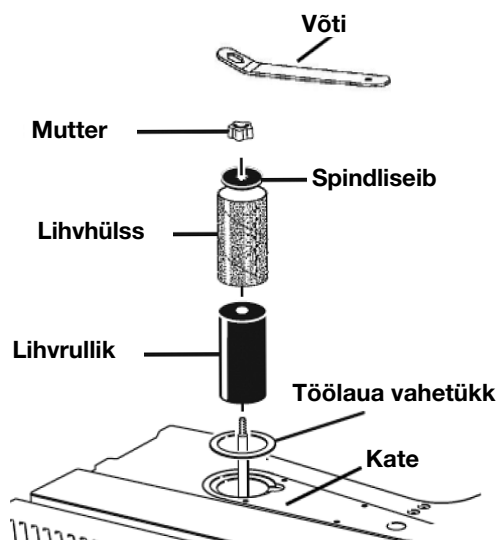
### 8.4. Ajamiplaadi ja lihvhülssi kokkupanek

1. samm. Kontrollige, et seade oleks välja lülitatud ja vooluvõrgust lahti ühendatud.



Joonis 5. Ajamiplaadi paigaldamine

2. samm. Asetage ajamiplaat spindlile (joonis 5). Kontrollige, et ajamid oleks suunatud allapoole. Kinnitage ajamiplaat ettevaatlikult, kuni ajamid haakuvad ajamivõlliga.
3. samm. Asetage töölauale kate ja vastav töölauda vahetükk. Tõmmake lihvrullik spindli peale.
4. samm. Nüüd tõmmake sobiv lihvhülss lihvrullikule ning kinnitage sobiva spindliseibi ja mutriga.



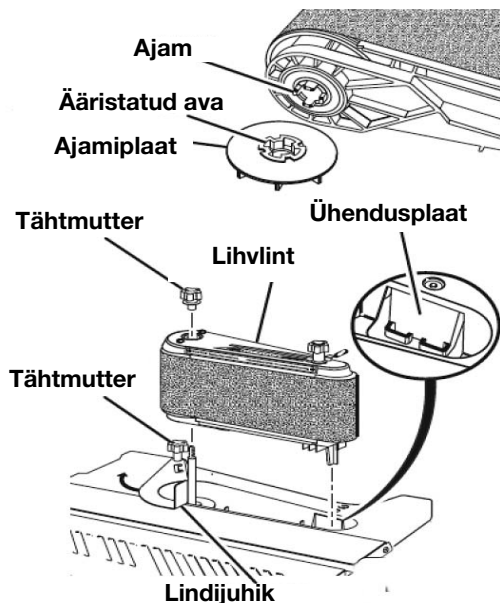
Joonis 6. Lihvhülssi paigaldamine

**MÄRKUS.**

Lihvhülss (13 mm) asetatakse ilma lihvrullikuta otse spindlile.

**8.5. Lintlihvija kokkupanek**

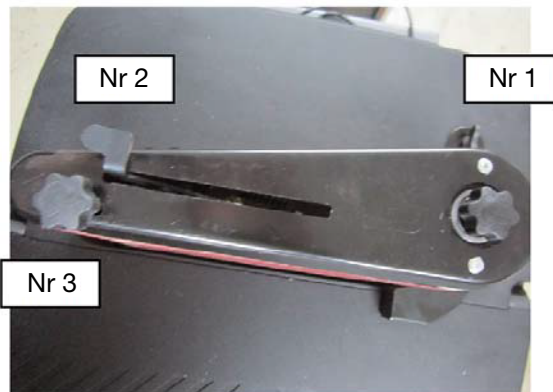
1. samm. Kontrollige, et seade oleks välja lülitatud ja vooluvõrgust lahti ühendatud.



Joonis 7. Lintlihvija paigaldamine

2. samm. Asetage ajamiplaat spindlile (joonis 5). Kontrollige, et ajamid oleks suunatud allapoole. Kinnitage ajamiplaat ettevaatlikult, kuni ajamid haakuvad ajamivõlliga.
3. samm. Asetage lintlihvija kohale ja kinnitage see tähtmutriga asukohta 1 (joonis 8).

4. samm. Pingutage ja lõdvendage lihvlinti, kasutades hooa asukohas 2 (joonis 8).
5. samm. Reguleerige pingutusrulli kallet tähtmutriga asukohas 3 (joonis 8).



Joonis 8. Lintlihvija reguleerimine

**9. Seadme reguleerimine****OHT!**

Enne seadme reguleerimist peab see olema vooluvõrgust lahti ühendatud. Seadet tohivad käsitseda ja kasutada ainult isikud, kes on selle käsitlemise ja tööpõhimõtete kursis.

**9.1. Töölaua pööramine**

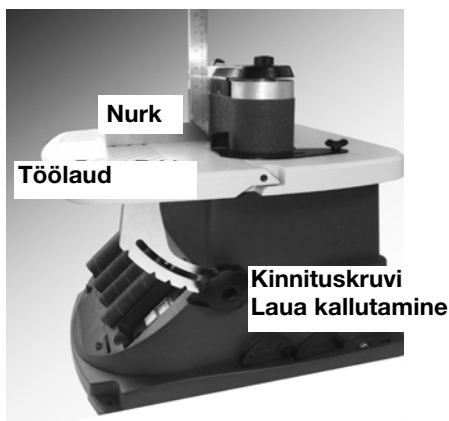
Lõdvendage kinnituskrugi ja pöörake töölaud soovitud asendisse. Seejärel keerake kinnituskrugi uuesti kinni.



Joonis 9. Töölaua pööramine

**9.2. Töölaua joondamine**

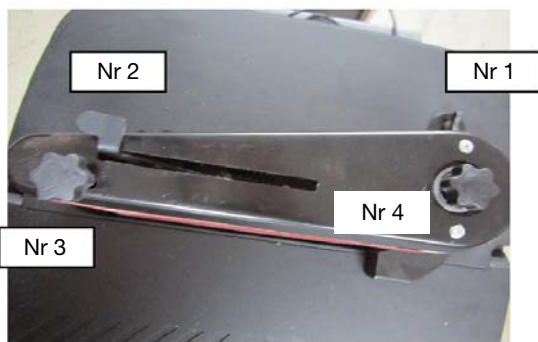
Töölaua joondamiseks täpselt 90° juurde seadke laud täisnurga alla, nagu on näidatud joonisel 10. Seejärel lõdvendage laua pööramise kinnituskrugi ja joondage laud. Keerake kinnituskrugi uuesti kinni.



Joonis 10. Töölauda joondamine

### 9.3 Lindi vahetamine

1. samm. Kontrollige, et seade oleks välja lülitatud ja vooluvõrgust lahti ühendatud.



Joonis 11. Lihvlindi reguleerimine

2. samm. Lihvlindi vabastamiseks lõdvendage pingutushooba (2).
3. samm. Eemaldage vana lihvlint, pange uus lihvlint peale ja joendage.
4. samm. Nüüd pingutage lihvlinti pingutushoovaga (2).
5. samm. Lülitage lintlihvija lühikeseks ajaks sisse ja kontrollige, et lihvlint asuks keskel.
6. samm. Reguleerige lihvlindi liikumist reguleerimiskruvidega (4). Kui lihvlindi liikumissuund on töölauda poole, keerake reguleerimiskruvi veerand pööret päripäeva. Kui lihvlindi liikumissuund on töölauast eemale, keerake reguleerimiskruvi vastupäeva.



#### MÄRKUS.

Lihvlindi kergemaks äravõtmiseks ja pealepanemiseks liigutage seda edasi-tagasi.

## 10. Kasutamine

### 10.1. Üldist

Järgige järgmisi juhiseid, et teie töö oleks ootuspäraselt edukas.



#### OHT!

Mõne puiduliigi ja puuttoote töötlemisel tekib kahjulik tolm. Seetõttu kasutage seadet ainult hea ventilatsiooniga kohas, kasutage imiseadet ja kandke hingamisteede kaitsevahendeid.



#### OHT!

Pöörlevad osad. Töötage eesmärgipäraselt. Olge eriti tähelepanelik pöörlevate osade suhtes. Kandke liibuvaid rõivaid. Jälgige, et teie juuksed või rõivad ei jääks pöörlevate osade vahele. Kandke juuksevärku. Seadmega töötamise ajal ei tohi kanda ehteid.



#### OHT!

Lendavad laastud ja puru. Kandke kindlasti kaitseprille. Kaitske silmi lendavate laastude ja saepuru eest.



#### TÄHELEPANU!

Hoidke lapsed ja volitamata isikud tööalast eemal.



#### OHT!

Vältige seadme ülekoormamist.



#### Kandke kaitseprille



#### Kandke tolumumaski



#### Kandke kuulmiskaitsevahendeid

Enne töö alustamist tuleb kontrollida järgmist.

- Kontrollige kõiki kaableid ja pistikuid.
- Arvestage, et erinevate tööde jaoks on erineva karedusega lihvlindid ja -hülssid.
- Enne seadme käivitamist kontrollige, et lihvlint või -hülss liiguks vabalt ning seda ei pidurdaks ega takistaks ükski toorik.

### Toimivuskatse

Lihvpink tarnitakse kasutusvalmina. Enne igat kasutamist tuleb teha toimivuskatse. Lihvlint tuleb pingutada.

1. samm. Liigutage lihvlinti käsitsi ja kontrollige, et see jookseks keskele joondatult. Vajaduse korral reguleerige lihvlinti lindi reguleerimiskruvidega.
2. samm. Lülitage lihvpink lühikeseks ajaks sisse ja kontrollige linti uuesti.
3. samm. Lülitage lihvpink uuesti välja.

## 10.2. Töölaua vahetükkide valimine



### OHT!

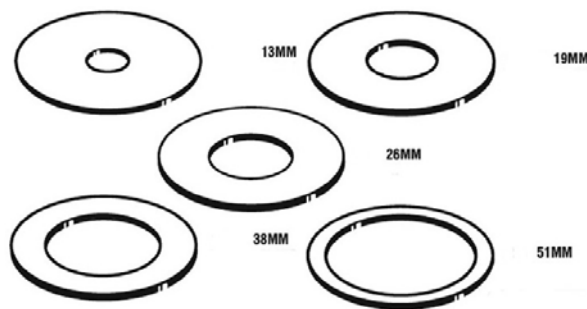
Vale töölaua vahetüki kasutamine võib põhjustada mustuse sattumist lihvpindade vahele, mille tõttu võib toorik kinni kiiluda.



### MÄRKUS.

Kasutage alati kõike väiksemat töölaua vahetükki, mis sobib lihvlindi rullikule.

Lihvhülss Sisemine Ø [mm]	Töölaua vahetükk Sisemine Ø [mm]	Spindliseib Väliline Ø [mm]
13	18	16
19	25	20
26	31	20
38	44	35
51	57	35



Joonis 12. Töölaua vahetükid

## 10.3 Tööprotsess

Lülitage seade välja ja ühendage vooluvõrgust lahti. Seejärel ühendage äratõmbesüsteem äratõmbeotsakuga ja paigaldage soovitud lihvhülss.

1. samm. Ühendage äratõmbesüsteemi ja lihvpingi toitepistik pistikupessa.
2. samm. Lülitage äratõmbesüsteem sisse.



Joonis 13. Toitelüliti

3. samm. Lülitage lihvpink sisse.
4. samm. Tooriku töötlemine. Asetage toorik töölauale, hoidke toorikut mõlema käega kindlalt kinni ja avaldage lihvhülssile või -lindile kergest survet.



### OHT!

Ärge töötage liiga suure survega, sest muidu kulub lihvhülss või -lint liiga kiiresti. Ärge kunagi asetage sõrmi lihvhülssile või -lindi vastu!

Järgige õiget töösuunda. Juhtige toorikut ainult lihvhülssile või -lindi pöörlemissuunale vastupidises suunas.

5. samm. Pärast töö lõpetamist Lülitage seade välja ja tõmmake toitepistik välja. Lülitage äratõmbesüsteem välja ja tõmmake toitepistik välja.

## 10.4. Märkused lihvimisprotsessi kohta

Lihvimisel pöörake tähelepanu ohutusjuhistele ja kasutage seadmel olevaid kaitseseadiseid ning isikukaitsevahendeid (kaitseprillid, kuulmiskaitsevahendid, kaitsejaltsid jne).

- Materjali lihvimisel ärge vajutage liiga tugevalt vastu lihvlinti või -hülssi.
- Kuna seadmel ei ole kinnitusvõimalust, on oluline, et toorik toetuks kogu ulatuses töölauale ja seda saaks kindlalt hoida.
- Ärge kunagi lihvide toestamata toorikut. Toetage toorik lauale.
- Suurte toorikute töötlemisel tuleb kasutada laua kõrgust lisatuge.
- Ärge kunagi lihvide toorikuid, mis on ohutuks töötamiseks liiga väikesed.
- Enne seadme sisselülitamist eemaldage töölaualt või lihvhülsilt alati praht ja muud osad.
- Kontrollige, et lihvlint oleks heas seisukorras ja vahetage kulunud lihvlindid või -hülssid õigel ajal. Ainult veatus seisukorras ja originaaltarvikutega on võimalik saavutada hea lihvimiskvaliteet.
- Ärge kunagi lahkuge tööalalt, kui seade on sisse lülitatud või tööriist ei ole täielikult peatunud.

## 11. Korrashoid, hooldus ja parandus



### Oht! Eluohulik elektripinge!

Kokkupuude pingestatud komponentidega võib olla surmav. Sisselülitatud elektrilised seadmed võivad juhitamatult liikuda ja põhjustada raskeid kehavigastusi.

- Enne puhastus- ja hooldustöid lülitage seade välja ja tõmmake toitejuhe pistikupesast välja.
- Elektritöid tohivad teha üksnes kvalifitseeritud elektrikud.

## 11.1. Puhastamine



**Kandke töökindaid.**



**Kandke kaitserõivaid.**



**MÄRKUS.**

Ärge kunagi kasutage puhastamisel tugevatoimelisi puhastusvahendeid. Need võivad seadet kahjustada või pöördumatult rikkuda.

Seadet tuleb üldjuhul puhastada pärast iga kasutuskorda. Kui seade on välja lülitatud, eemaldage käsiharja või harjaga laastud ja tolm.



**OHT!**

Ärge kasutage lihvpingi puhastamiseks abrasiivseid ega lahustipõhiseid puhastusvahendeid. Kasutage selleks niisket lappi.



**OHT!**

Seadmesse ei tohi sattuda vett!



**OHT!**

Ärge eemaldage laaste paljaste kätega. Laastude ja teravate tööriistadega vigastamise oht.

## 11.2. Hooldus

Hooldus- ja parandustöid tohivad teha ainult kutseoskustega töötajad ja neid töid tuleb korrata regulaarselt, et säilitada seadme töövoime.

Kui lihvpink ei tööta korralikult, võtke ühendust edasimüüja või meie klienditeenindusega. Kontaktandmed leiate peatükist 1.2 „Klienditeenindus“.

**MÄRKUS.**

- Kontrollige lihvlinti või -hülssse korrapäraselt kahjustuste suhtes. Vahetage kahjustatud lihvlint või -hülss kohe välja.
- Kontrollige lindijuhiku õiget asendit korrapärase ajavahemike tagant. Lõdvendage lihvlint pikemate tööseisakute ajal. Puhastage seadet korrapärase ajavahemike tagant.
- Kontrollige iga päev äratõmbe õiget toimimist.
- Vahetage kahjustatud ohutusseadised kohe välja.
- Elektritöid tohivad teha üksnes kvalifitseeritud elektrikud.

Seadme sees olevad osad on hooldusvabad.

## 12. Tõrgete kõrvaldamine

### Lihvlint

Lihvlint on kuluosa, mida tuleb korrapäraselt kahjustuste suhtes kontrollida ja kulumise korral välja vahetada.

### Lindijuhik

Kontrollige lindijuhiku õiget asendit korrapärase ajavahemike tagant. Kui lihvpinki ei kasutata pikema aja vältel, tuleb lihvlint lõdvendada.

Tõrge	Võimalikud põhjused	Kõrvaldamine
Mootor ei tööta	Toitelüliti on kahjustatud Toitelüliti ühendus on kahjustatud Relee on kahjustatud Mootor on vigane Kaitsmed on vigased	Laske seadet elektrikul kontrollida ja kahjustatud osad välja vahetada
Seade aeglustub töötamise ajal	Töötamisel rakendatakse liiga suurt survet	Rakendage toorikule vähem survet
Lihvmaterjalide lühike kasutusiga	Liiga peeneteralised lihvmaterjalid	Kasutage karedamaid lihvmaterjale
Lihvimisnurk ei ole õige	Töölaua või piiriku reguleeritud nurgad ei sobi	Kontrollige nurka ja vajaduse korral reguleerige seda
Halb lihvimistulemus	Liiga karedad lihvmaterjalid	Kasutage peeneteralisemaid lihvmaterjale
Lihvimine põletab puitu	Lihvhülss või -lint on kaetud määrdeainega. Toorikule avaldatakse liiga suurt survet	Vahetage lihvhülss või -lint välja. Vähendage toorikule avaldatavat survet
Lihvlint ei jookse keskel	Lihvlint ei ole õigesti asetatud või seadistatud	Asetage lihvlint uuesti peale
Tugev vibratsioon	Lihvhülss või -lint on liiga lõdvalt paigaldatud Lihvhülss, -rullik või -lint on vigane Spindel loperdab	Kinnitage lihvhülss või -lint Vahetahe lihvhülss, -rullik või -lint välja Remont teeninduses

## 13. Kõrvaldamisjuhised / ringlussevõtukohad

Kõrvaldage seade keskkonnale ohutul moel. Ärge visake jäätmeid keskkonda, vaid viige need selleks ettenähtud kogumiskohta.

Kõrvaldage pakend ja hiljem vana seade linna/omavalitsuse või jäätmekäitlusettevõtte kehtestatud suuniste kohaselt.

### 13.1. Lammutamine

Kasutuselt kõrvaldatud seadmed tuleb hilisema väärkasutuse ja keskkonna või inimeste ohustamise vältimiseks kohe osadeks võtta.

1. samm. Eemaldage vanalt seadmelt kõik keskkonnale ohtlikud materjalid.
2. samm. Lammutage seade hallatavateks ja käideldavateks koostudeks ja komponentideks.
3. samm. Viige seadme komponendid ja tarvikud sobivasse jäätmekeskusesse.

### 13.2. Uue seadme pakendi kõrvaldamine

Kõik seadme pakkematerjalid ja abivahendid on ringlussevõetavad ning tuleb alati viia ringlussevõtukeskusesse.

Puidust pakkematerjali võib saata kõrvaldamiseks või ringlussevõtuks.

Papist pakendiosad saab kokku vajutada ja viia vanapaberi kogumispunkti.

Kile on tehtud polüetüleenist (PE) ja pehmendusosad polüstüreenist (PS). Neid materjale saab pärast töötlemist korduskasutada, kui need viiakse ringlussevõtukeskusesse või nende eest vastutavale jäätmekäitlusettevõttele.

Andke pakkematerjal üle sellisel kujul, et seda saaks otse ringlusse võtta.

## 13.3. Elektriliste seadmete kõrvaldamine



### MÄRKUS.

Teie enda ja keskkonnahoiu huvides tuleks kasutuselt kõrvaldatud seadme koosteosad ringlusse võtta eeskirjade kohaselt.

Pange tähele, et elektrilised seadmed sisaldavad mitmesuguseid ringlussevõetavaid materjale ja keskkonnale kahjulikke komponente.

Aidake kaasa sellele, et need komponendid eraldataks ja kõrvaldataks nõuetekohasel viisil. Kahtluste korral võtke ühendust kohaliku jäätmekäitlusettevõttega.

Seadme kasutuselt kõrvaldamise jaoks ettevalmistamiseks võtke ühendust asjakohase jäätmekäitlusettevõttega.

## 13.4. Määrdeainete kõrvaldamine



### OHT!

Pöörake tähelepanu kasutatud määrdeainete keskkonnasäästlikule kõrvaldamisele. Järgige kohaliku omavalitsuse jäätmekäitluseeskirju.

Kasutatud määrdeainete kõrvaldamise juhised annab määrdeainete tootja. Vajaduse korral küsige tootepõhiseid andmekaarte.

## 13.5. Kõrvaldamine kohalike jäätmekogumispunktide kaudu

Kasutatud elektri- ja elektroonikaseadmete kõrvaldamine (kehtiv Euroopa Liidu riikides ja teistes Euroopa riikides, kus on nende seadmete jaoks eraldi kogumissüsteem).



See tootel või selle pakendil olev sümbol näitab, et seda toodet ei tohi käidelda koos olmejäätmetega, vaid see tuleb tagastada elektri- ja elektroonikaseadmete ringlussevõtu kogumissüsteemi kaudu.

Selle toote nõuetekohase kõrvaldamisega kaitsete keskkonda ja inimeste tervist. Vale kõrvaldamine ohustab keskkonda ja tervist. Materjalide ringlussevõtt aitab vähendada toorainekulu. Lisateabe saamiseks selle toote ringlussevõtu kohta võtke ühendust kohaliku omavalitsuse, kohaliku jäätmekäitlusettevõtte või kauplusega, kust te toote ostsite.

## 14. Varuosad



### OHT!

#### Vigastusohu valedes varuosade kasutamise tõttu

Valedes või kahjustatud varuosade kasutamisega võivad kaasnedes ohud kasutajale, aga ka kahjustused ja tõrked.

- Kasutage üksnes seadme tootja originaalvaruosasid või seadme tootja heakskiiduga varuosasid.
- Kahtluste korral pöörduge tootja poole.



### Nõuanded ja soovitused

Heakskiiduta varuosade kasutamine tühistab tootja garantii.

### 14.1. Varuosade tellimine

Varuosi saab tellida lepinguliste edasimüüjate kaudu või otse tootjalt. Kontaktandmed leiate jaotisest 1.2 „Klienditeenindus“.

Varuosade tellimisel esitage allpool nimetatud põhiteave.

- Seadme mudel
- Seerianumber
- Kogus
- Otstarve
- Soovitud tarnemeetod (posti teel, lennupost, mere- või õhustransport, kuller)
- Tarneaadress

Ilma ülaltoodud teabeta varuosade tellimusi ei rahuldata. Kui saateviisi kohta teave puudub, saadetakse tooted tarnija äranägemisel.

Teavet seadme mudeli, tootekoodi ja tootmisaasta kohta leiate seadmele kinnitatud andmesildilt.

### Näide

Tellida tuleb spindel lihvpingile OBSS 100. Varuosade joonisel 1 on spindli viitenumber 80.

Varuosade tellimiseks saatke varuosade joonise (1) koopia koos märgitud osa (spindel) ja märgitud viitenumbriga (80) edasimüüjale või varuosade osakonda ning esitage järgmine teave.

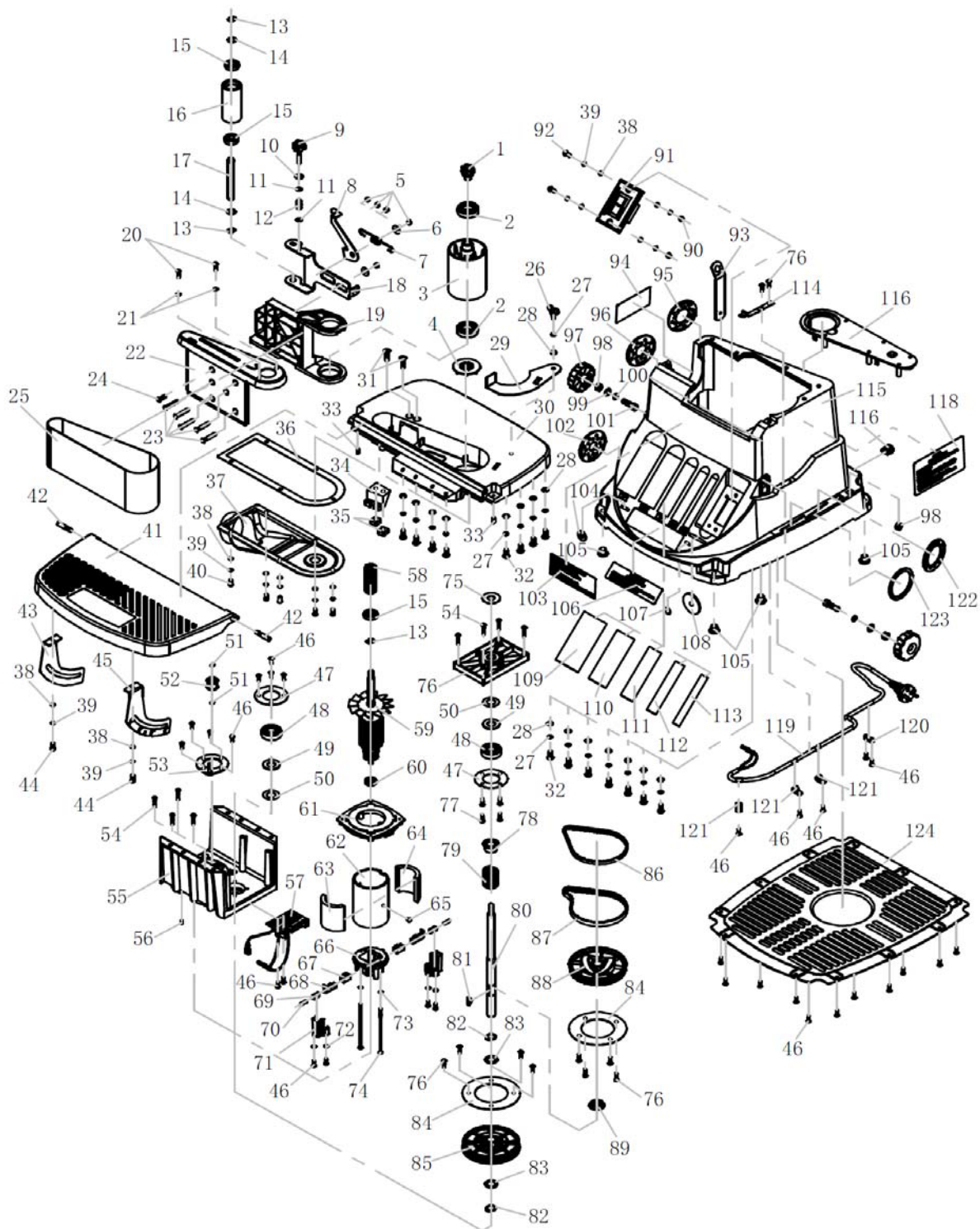
- Seadme mudel: **lihvpink**
- Tootekood: **5903501**
- Viitenumber joonisel: **80**
- Joonise number: **1**



## 14.2. Varuosade joonis

Järgnev joonis on mõeldud vajalike varuosade tuvastamiseks hõlbustamiseks. Tellimiseks saatke edasimüüjale varuosade joonise koopia koos sellele märgitud osadega.

### Mudeli OBSS 100 varuosade joonis



Joonis 14. Mudeli OBSS 100 varuosade joonis

## 15. EÜ vastavusdeklaratsioon

Kooskõlas masinadirektiivi 2006/42/EL lisaga II 1.A

**Tootja/edasimüüja** Stürmer Maschinen GmbH  
 Dr.-Robert-Pfleger-Str. 26  
 D-96103 Hallstadt

deklareerib käesolevaga, et alljärgnev toode

**Tooterühm** Holzstar®-i puidutöötlemisseadmed

**Seadme tüüp** Lihvpink

**Seadme kirjeldus** OBSS 100

**Tootekood** 5903501

**Seerianumber\*** \_\_\_\_\_

**Tootmisaasta\*** 20\_\_\_\_

\* täitke andmesildil oleva teabe kohaselt

vastab ülalnimetatud direktiivi ja muude direktiivide (allpool) asjakohastele sätetele, sealhulgas deklaratsiooni esitamise ajal kehtivatele muudatustele.

**Asjakohane EL-i direktiiv** 2014/30/EL Elektromagnetilise ühilduvuse direktiiv  
 2012/19/EL WEEE direktiiv

### Kohalduvad järgmised ühtlustatud standardid.

DIN EN 62841-1:2015 Käeshoitavad elektrimootoriga tööriistad, transporditavad tööriistad ja muru- ning aiatöomasinad. Ohutus. Osa 1: Üldnõuded

DIN ISO 12100 -1:2010 Puidutöötlemismasinad. Ohutus. Projekteerimise, riskide hindamise ja vähendamise üldpõhimõtted (ISO 12100:2010)

**Dokumentatsiooni eest vastutav isik** Kilian Stürmer, Dr.-Robert-Pfleger-Str. 26, D-96103 Hallstadt

Hallstadt, 12.01.2017



Kilian Stürmer  
 Juhataja



## 16. Märkmed

